

TEORIE FIRMY II: NÁKLADY A PŘÍJMY FIRMY, ODVOZENÍ INDIVIDUÁLNÍ NABÍDKOVÉ KŘIVKY, BOD ZVRATU A BOD UZAVŘENÍ FIRMY

4. cvičení

Důležité

Pondělí 31.10.2016 :

1. Test

Obsah testu: 4 otázky (+5 dodatková)

Pro úspěšné složení testu je zapotřebí správně
zodpovědět min. 2 otázky

OPAKOVÁNÍ 3. CVIČENÍ

Představte si, že jste zaměstnání a vyděláváte si 180 000 PJ/rok. V loterii vyhražete 1mil PJ a zvažujete, zda si otevřít vlastní restauraci nebo nechat peníze na spořicí účtu s roční úrokovou mírou 3 %. Náklady na vybavení celé restaurace jsou 300 000PJ, roční náklady na mzdy zaměstnanců jsou 480 000PJ a náklady na jedno uvařené jídlo 35PJ. Předpokládáte, že za rok se v restauraci uvaří 10 000porcí jídla, které se v průměru prodají za 85PJ/porce.

- a) Vypočítejte ekonomické náklady na rok podnikání
- b) Vypočítejte ekonomický zisk za rok podnikání
- c) Vyplatí se Vám peníze uložit nebo je investovat do vlastní restaurace?

Výsledky příkladu:

a) Ekonomické náklady na rok podnikání:

Účetní + alternativní =

$$(300\ 000 + 480\ 000 + 35 \times 10\ 000) + (180\ 000 + 0,3 \times 1\ 000\ 000) = \mathbf{1\ 340\ 000}$$

b) Ekonomický zisk za rok podnikání

Celkové příjmy (TR) – ekonomické náklady =

$$85 \times 10\ 000 - 1\ 340\ 000 = - \mathbf{490\ 000}$$

c) Vyplatí se Vám peníze uložit nebo je investovat do vlastní restaurace?

Ekonomický zisk je záporný = vyplatí se peníze uložit

OPAKOVÁNÍ 3. CVIČENÍ

- Jaký je vzorec pro výpočet ekonomického zisku?

$$EP = TR - TC$$

ekonomický zisk = celkový příjem – celkové náklady

- Jaký je vzorec pro výpočet účetního zisku?

$$ACP = TR - ACC$$

účetní zisk = celkový příjem – účetní náklady

OPAKOVÁNÍ 3. CVIČENÍ

- Jak se od sebe liší TC (celkové náklady) a ACC (účetní náklady)?

TC zahrnují OPC

- Graficky znázorněte optimální kombinace dvou výrobních faktorů (Q) jedné firmy:

IZOKVANTA + IZOKOSTA

TEORIE FIRMY II.

NÁKLADY A PŘÍJMY FIRMY

Fixní náklady (FC)

x

Variabilní náklady (VC)

Krátké období

x

Dlouhé období

Příklad z učebnice

- Uveďte praktické příklady fixních nákladů (FC):

daň městskému úřadu

plat ředitele

plat vrátného

licence

...

Příklad z učebnice

Firma si pořídila auto. Používá ho k jízdám po městě, ve kterém je hustý provoz, takže by pro firmu bylo levnější, kdyby její zaměstnanci jezdili městskou hromadnou dopravou. Ředitel firmy však tvrdí, že pokud firma auto koupila, musí jej využívat. Je tento názor správný? Proč ano, proč ne?

NÁKLADY A PŘÍJMY FIRMY

Průměrné náklady (AC):

$$AC = TC/Q'$$

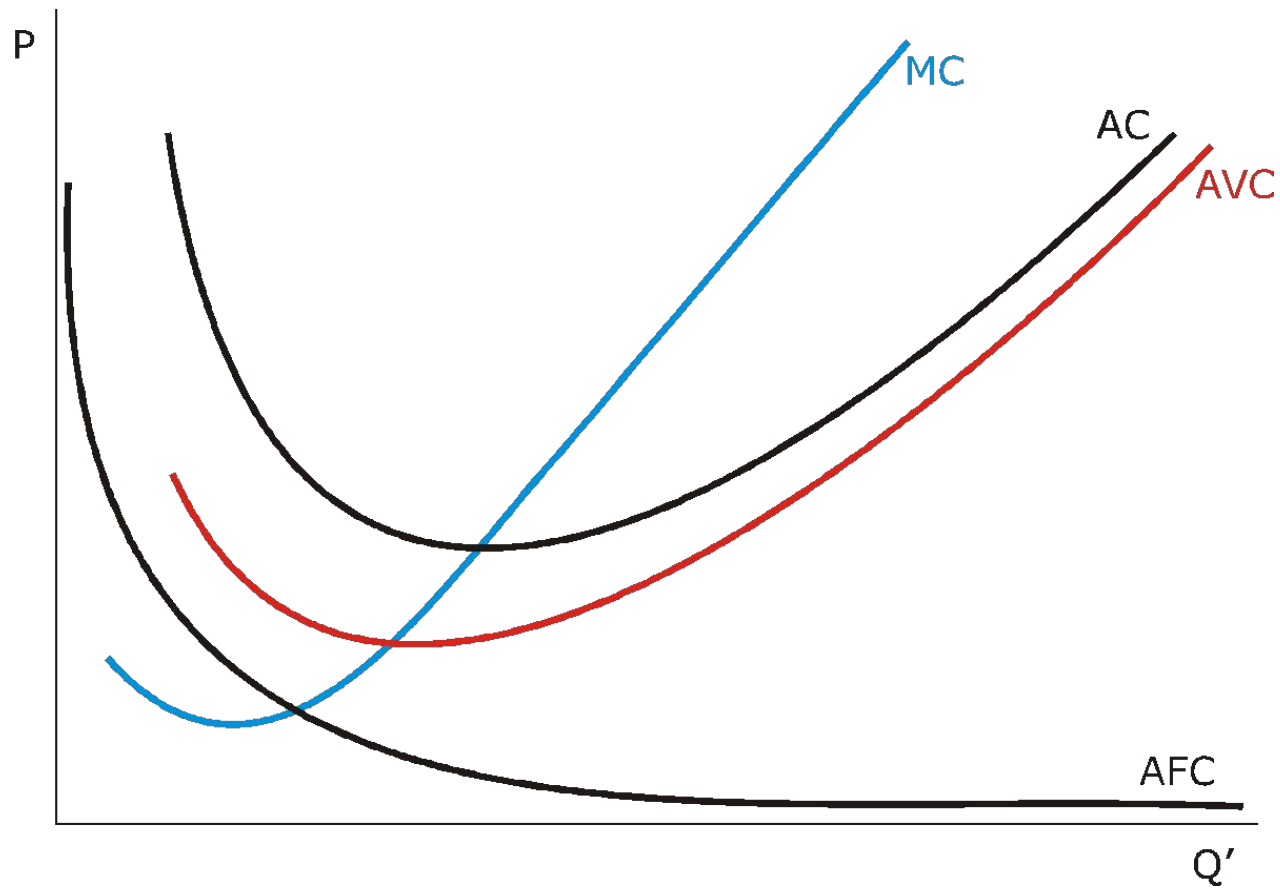
Průměrné variabilní náklady (AVC):

$$AVC = VC/Q'$$

Průměrné fixní náklady (AFC):

$$AFC = FC/Q'$$

STANDARTNÍ TVARY KŘIVEK



Vzorečky

$$TC = FC + VC$$

$$AC = TC/Q'$$

$$ACV = VC/Q'$$

$$AFC = FC/Q'$$

$$MC = \Delta TC$$

Příklad z učebnice

Mějme následující tabulku (hodnoty **VC** a **FC** jsou v PJ).
Spočítejte celkové náklady (**TC**), průměrné náklady (**AC**),
průměrné variabilní náklady (**AVC**), průměrné fixní náklady (**AFC**)
a mezní náklady (**MC**) pro každou jednotku produkce.

Q'	FC	VC	TC	AC	AVC	AFC	MC
1	70	30					
2	70	60					
3	70	120					
4	70	190					
5	70	300					

Příklad z učebnice

Mějme následující tabulku (hodnoty **FC**, **VC** jsou v PJ). Spočítejte celkové náklady (**TC**), průměrné náklady (**AC**), průměrné variabilní náklady (**AVC**) a mezní náklady (**MC**) pro každou jednotku produkce.

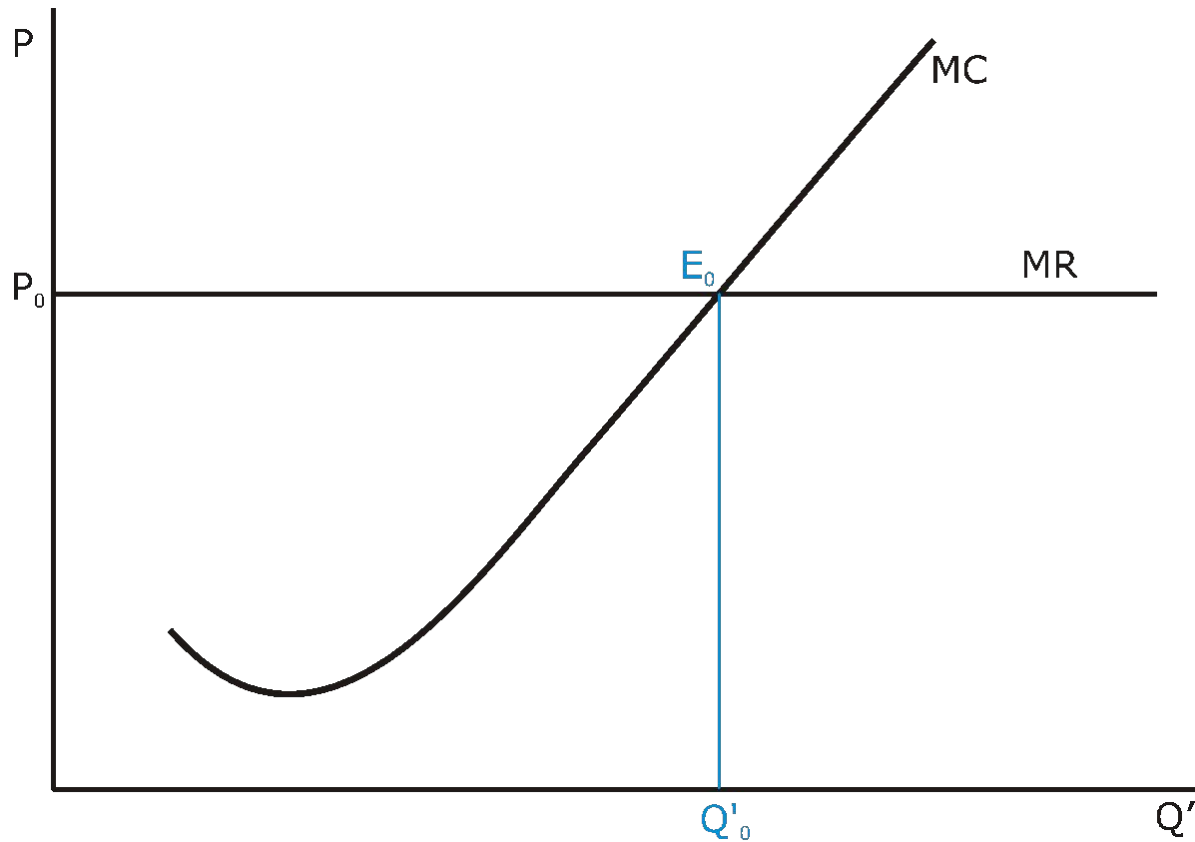
Q'	FC	VC	TC	AC	AVC	AFC	MC
1	20	10					
2	20	16					
3	20	19					
4	20	21					
5	20	22					
6	20	26					
7	20	35					

Rovnováha firmy z hlediska množství produkce

$$MC = MR$$

mezní náklady = mezní příjmy

ROVNOVÁHA FIRMY z hlediska množství produkce

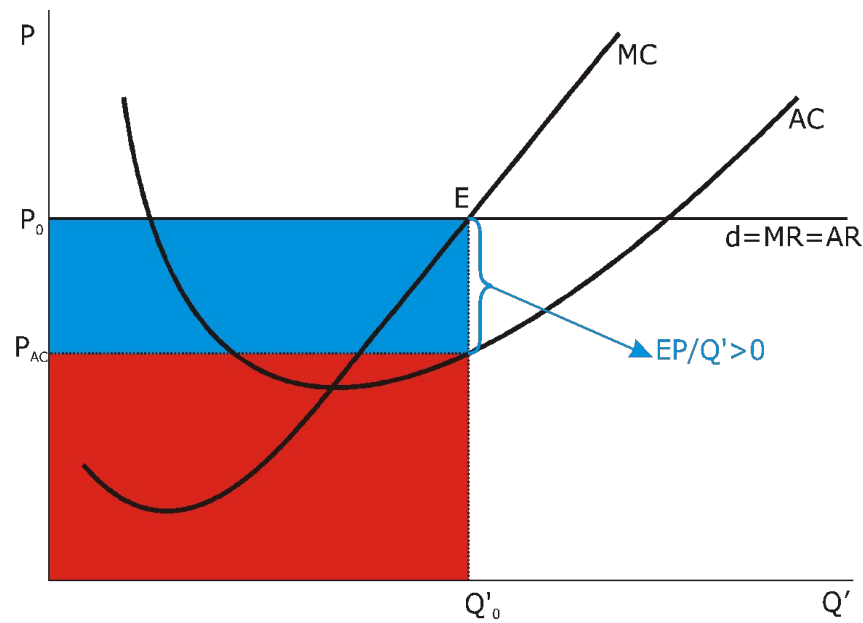


ODVOZENÍ INDIVIDUÁLNÍ NABÍDKOVÉ KŘIVKY

EKONOMICKÝ ZISK (EP) - GRAFICKY

ekonomický zisk x ekonomický zisk na jednotku

$$EP/Q' = AR - AC$$



KRÁTKODOBÝ EKONOMICKÝ ZISK (SREP)

$$\text{SREP} = \text{TR} - \text{VC}$$

Proč ne **TC** (celkové náklady FC + VC)?

V krátkém období jsou fixní náklady utopené náklady,
počítáme proto jen s variabilními náklady

BOD ZVRATU A BOD UZAVŘENÍ FIRMY

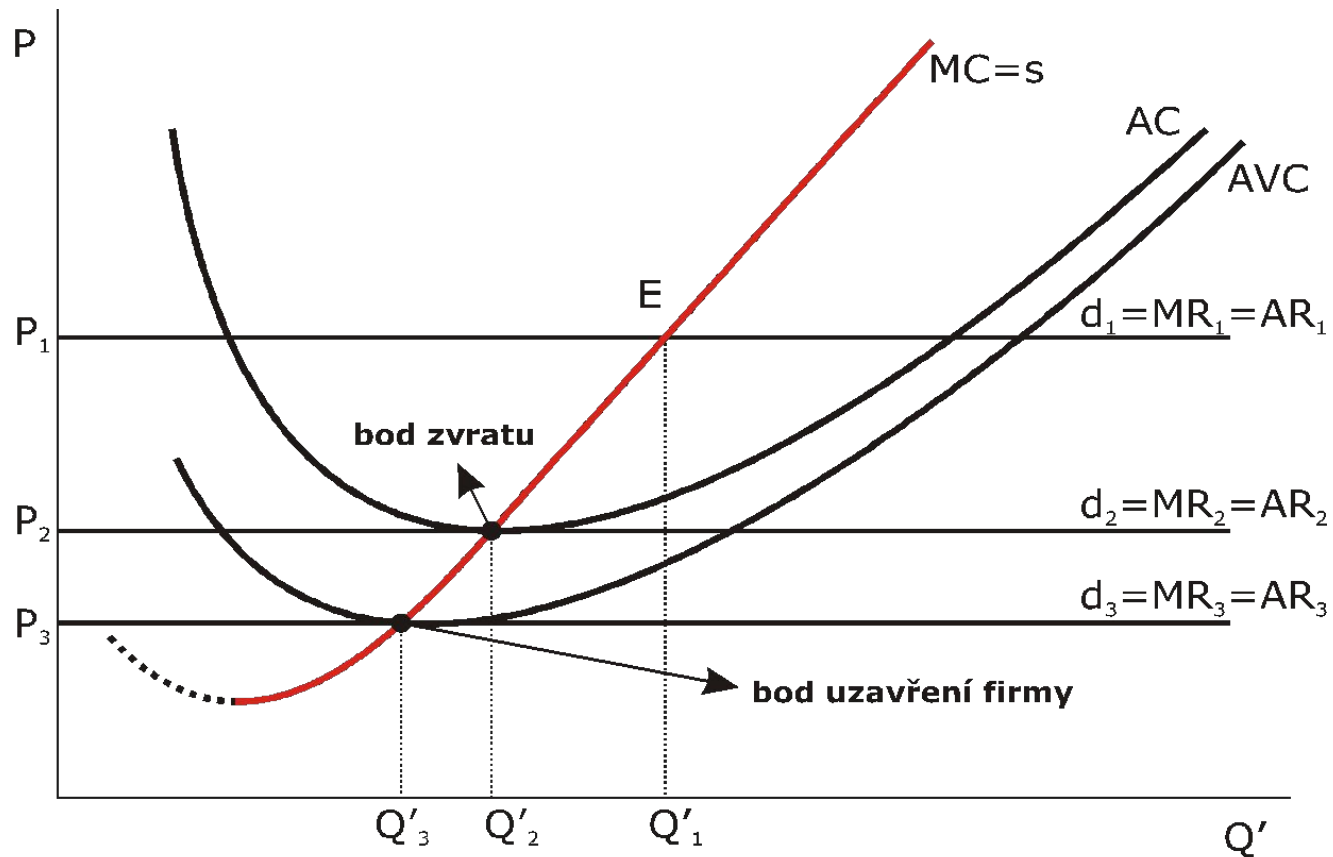
Bod zvratu:

- ekonomický zisk je roven nule

Bod uzavření firmy:

- firmě se vyplatí ukončit produkci
- krátkodobý ekonomický zisk (SREP) je roven nule

BOD ZVRATU A BOD UZAVŘENÍ FIRMY



Co by mohlo být v testu:

- Vysvětlete, co jsou to náklady obětované příležitosti.
- Vysvětlete pojem utopené náklady.
- Co vyjadřuje PPF (hranice produkčních možností)?

Co by mohlo být v testu:

Spotřebitel:

- Co udává indifferenční křivka (IC)?
- Co udává linie rozpočtu (BL)?
- Nakreslete optimum spotřebitele.
- Co je to mezní míra substituce ve spotřebě a jaký je vzorec pro její výpočet?

Co by mohlo být v testu:

Firma:

- Izokosta, izokvanta a jejich posuny
- Uved'te vzorec pro výpočet ekonomického zisku (EP).
- Uved'te vzorec pro výpočet účetního zisku (ACP).

Co by mohlo být v testu:

- Výpočty:

mezní produkt (MQ')

průměrný produkt (AQ')

mezní náklady (MC)

mezní příjem (MR)

Příklad z učebnice

Mějme následující tabulku (hodnoty TC, VC a P jsou v PJ). Pro každou hodnotu produkce Q' spočítejte: mezní náklady (MC), průměrné náklady (AC), průměrné variabilní náklady (AVC), celkové příjmy (TR), mezní příjmy (MR), ekonomický zisk (EP).

Q'	P	TC	VC	MC	AC	AVC	TR	MR	EP
1	10	25	5						
5	10	40	12						
10	10	50	30						
15	10	90	70						
20	10	170	150						
25	10	250	260						
30	10	440	420						