

РОССИЙСКИЙ ГОСУДАРСТВЕННЫЙ



ГИДРОМЕТЕОРОЛОГИЧЕСКИЙ УНИВЕРСИТЕТ

каф. ПРОМЫСЛОВОЙ ОКЕАНОЛОГИИ И ОХРАНЫ ПРИРОДЫ

КУРС ЛЕКЦИЙ

Морское д

ОБЩЕЕ

УСТРОЙСТВО

СУДНА



Дмитрий Густоев

Классификация

По способу обработки

1. Научно-исследовательские
2. Оперативная разведка
3. Перспективная разведка
4. Учебно-производственная
5. Инспекционные суда
6. Патрульные суда
7. Портовые буксиры
8. Лопманские суда
9. Санитарные, пожарные, водолазные и пр.

По способу добычи

1. Рыболовные
2. Зверобойные
3. Рыболовно-зверобойные
4. Креветчоловные
5. Кальмароловные
6. Тунцеоловные
7. Китобойные

По назначению

1. Добывающие
2. Обрабатывающие
3. Приемно-транспортные
4. Вспомогательные

По роду движения

1. Трехные
2. Парусные
3. Калечные
4. Винтовые
5. С воздушным винтом
1. Водоструйные

По характеру движения

1. Самоходные
2. Несамходные
3. Водозмещающие
4. Глиссирующие суда (скользят по воде ГЛИССИРУЕТ)
5. Суда на подводных крыльях
6. Суда на воздушной подушке (под днище нагнетается воздух)
7. Экраноланцы

1. Неограниченного радиуса плавания: могут плавать в любом море или океане без ограничений по состоянию погоды.
2. Суда 1-го ограниченного радиуса плавания: эксплуатируются без ограничений в закрытых морях. При плавании в открытом море не БОЛЕЕ ЧЕМ НА 200 МИЛЬ от порта убежища.
3. Суда 2-го ограниченного радиуса плавания: разрешается плавание до 50 МИЛЬ порта убежища. В закрытых морях эти суда плавают в границах установленных релством.
4. Суда 2-го СII ограничения радиуса плавания: плавают по внутренним водным путям, а также в морских радиус на волнении не более 6 БАЛЛОВ с удалением от порта убежища в открытых морях до 50 МИЛЬ в закрытых морях до 100 МИЛЬ.
5. Суда 3-го ограниченного радиуса плавания, рейдового и прибрежного: плавают в границах, установленных Релством в каждом отдельном случае.

Лайне



Контейнер



Ледоко



Танкер



Сухогр



Букси



Океаногр



Аэрокосмичес



Гидрографиче

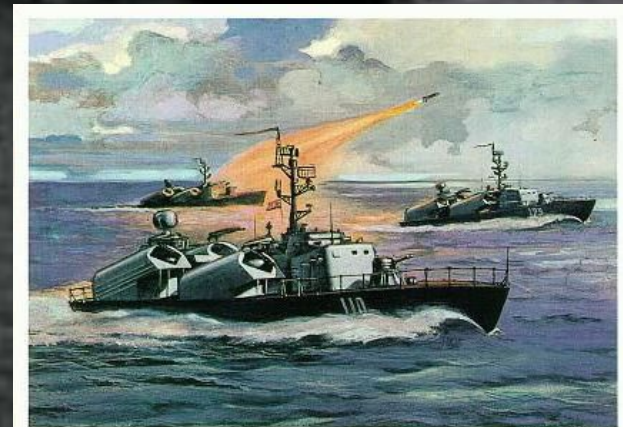


2004/08/06

Промысловое с



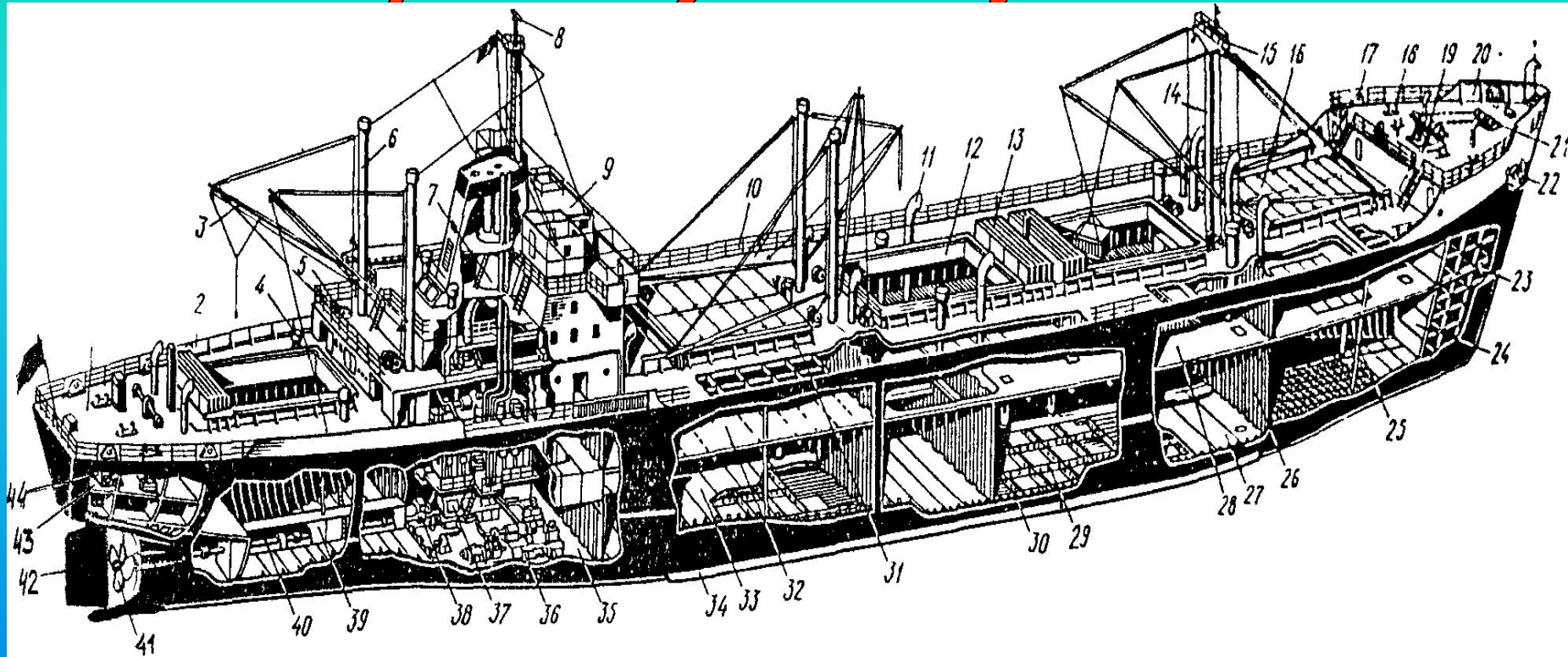
Военное (Кора



Авианос



Общее устройство



1—верхняя палуба; 2—фальшборт; 3—грузовая стрела, 4—вентиляционная головка; 5—грузовая лебедка. 6 — грузовая колонка. 7— утилизационный котел; 8—антенна РЛС; 9—рулевая рубка; 10—леерное ограждение; 11 — вентиляционный дефлектор. 12 — комингс грузового люка; 13—крышки грузового люка (люк открыт); 14— фок-мачта; 15—салинговая площадка; 16—крышки грузового люка (люк закрыт); 17 — швартовный клюз; 18— кнехты; 19 — брашпиль; 20— козырек; 21 — стопоры якорь цепи; 22— якорь Холла; 23—форпик; 24 — форпиковая (таранная) переборка; 25—пиллерс; 26—поперечная водонепроницаемая гофрированная переборка; 27 — настил второго дна; 28 — вторая палуба; 29—днищевой стрингер; 30—флор; 31—подпалубный набор. 32—грузовой твиндек; 33—грузовой трюм; 34 — скуловой киль; 35—машинное отделение; 36—дизель-генераторы; 37— главный двигатель; 38—упорный подшипник; 39— туннель валопровода; 40 — валопровод; 41—гребной винт; 42—руль; 43—румшельное отделение; 44—рулевая машина.

Основные помещения

Судовые помещения размещаются в основном корпусе, настройках и рубках .

К числу наиболее важных отсеков основного корпуса относятся:

Форпик – крайний носовой отсек;

Ахтерпик – крайний кормовой отсек;

Междонное пространство – пространство между наружной обшивкой и вторым дном;

Трюм – пространство между вторым дном и ближайшей палубой ;

Твиндек – пространство между соседними палубами основного корпуса;

Диптанки – глубокие цистерны расположенные выше второго дна;

Коффердам – узкий нефтестойкий или газонепроницаемый сухой отсек, расположенный между отсеками или цистернами для нефтепродуктов и соседними помещениями.

Отсеки главного и вспомогательных механизмов, туннель гребного вала ;

Настройки – носовая, кормовая, средняя.

В зависимости от назначения все судовые помещения подразделяются:

Специальные (на грузовых–трюма; промысловых–обработки рыбы; научно–исслед. – лаборатории)

Служебные (главные и вспомогательных механизмов, палубных механизмов, судовых систем)

Жилые

Бытового обслуживания

Санитарные

Мастерские

Снабжения

Общественные(кают–компания, столовая)

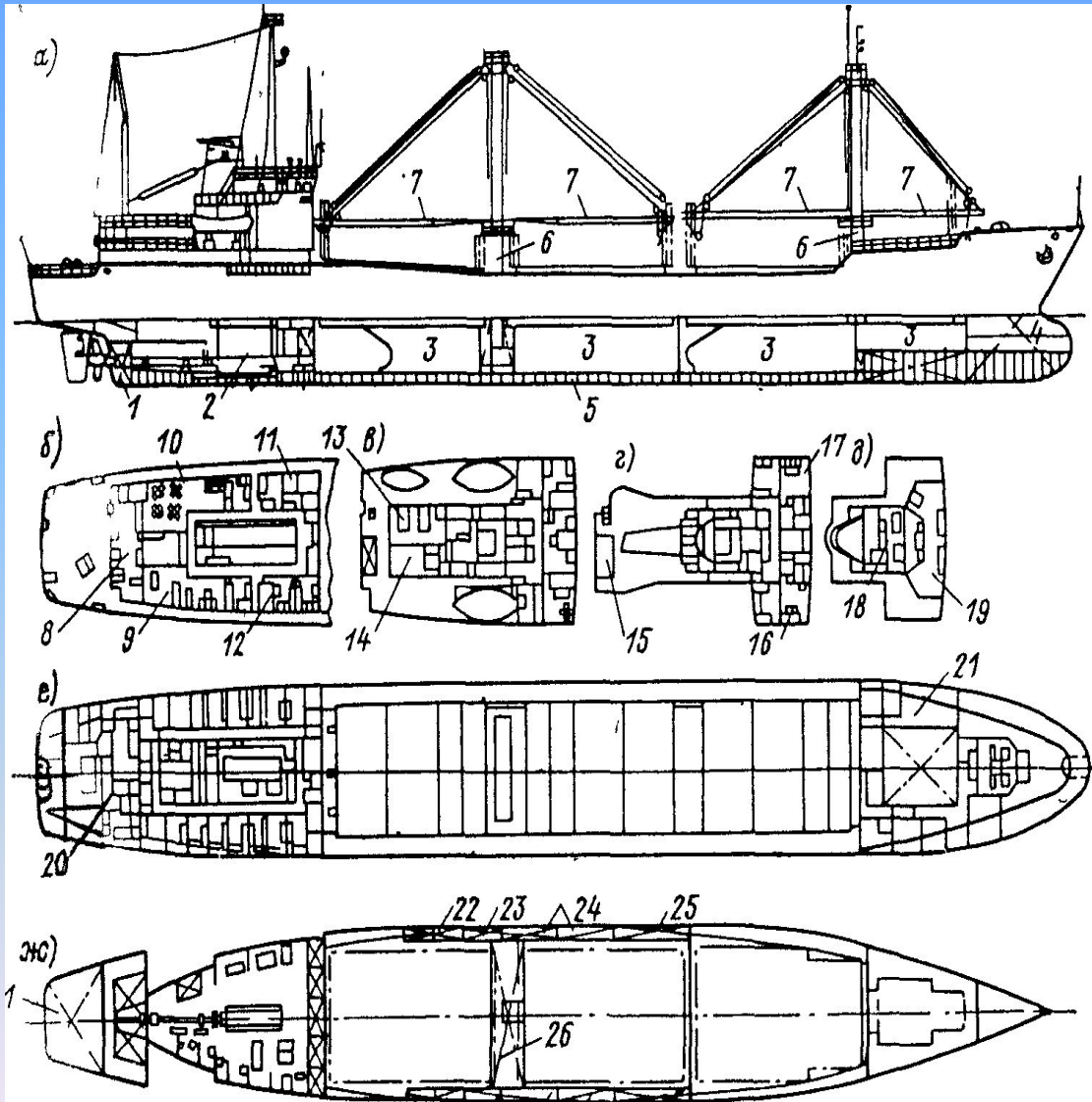
Пищеблока

Медицинского назначения

Судовых запасов

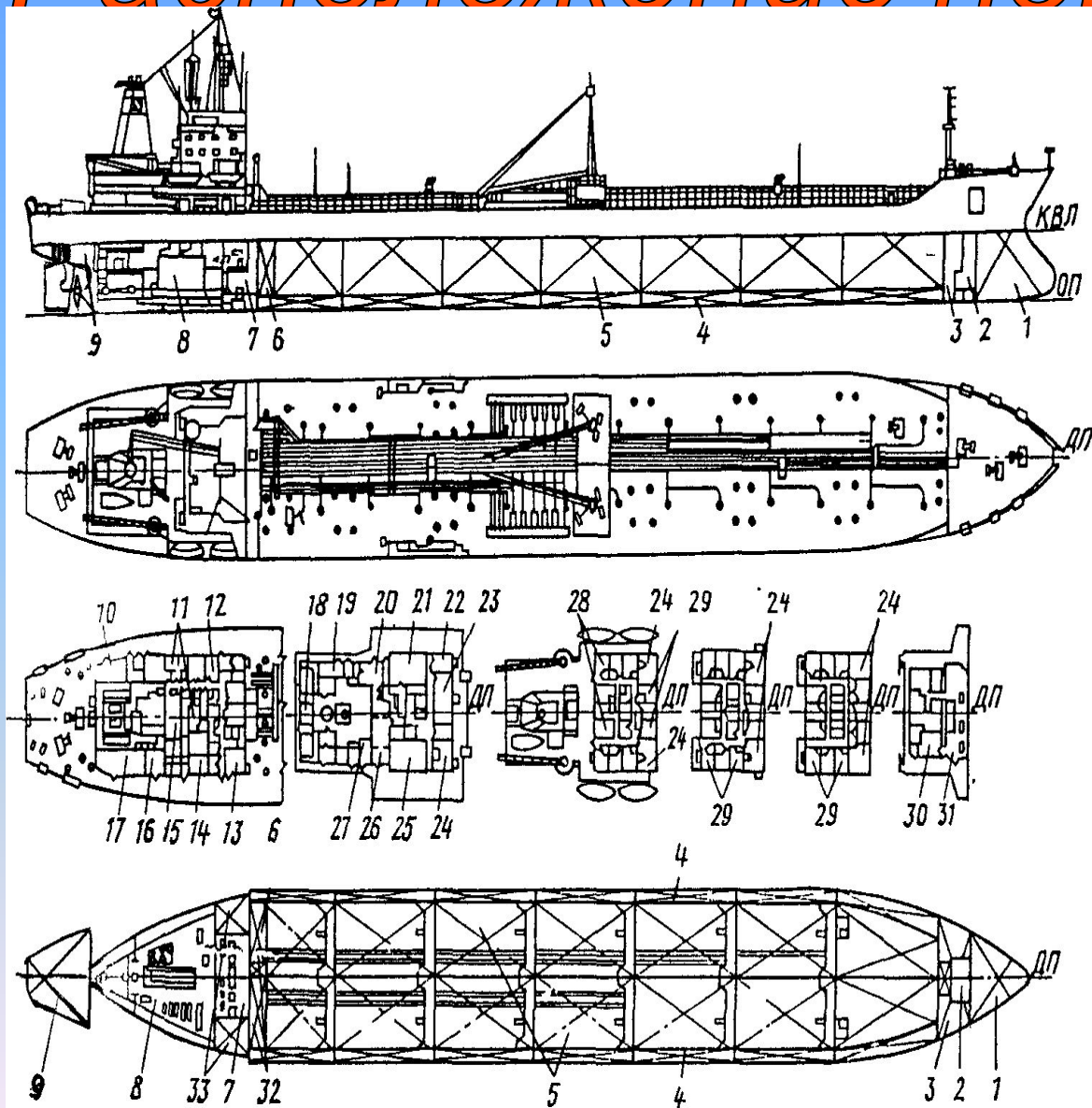
Отсеки топлива, воды, масла, водяного балласта

Расположение помещений на



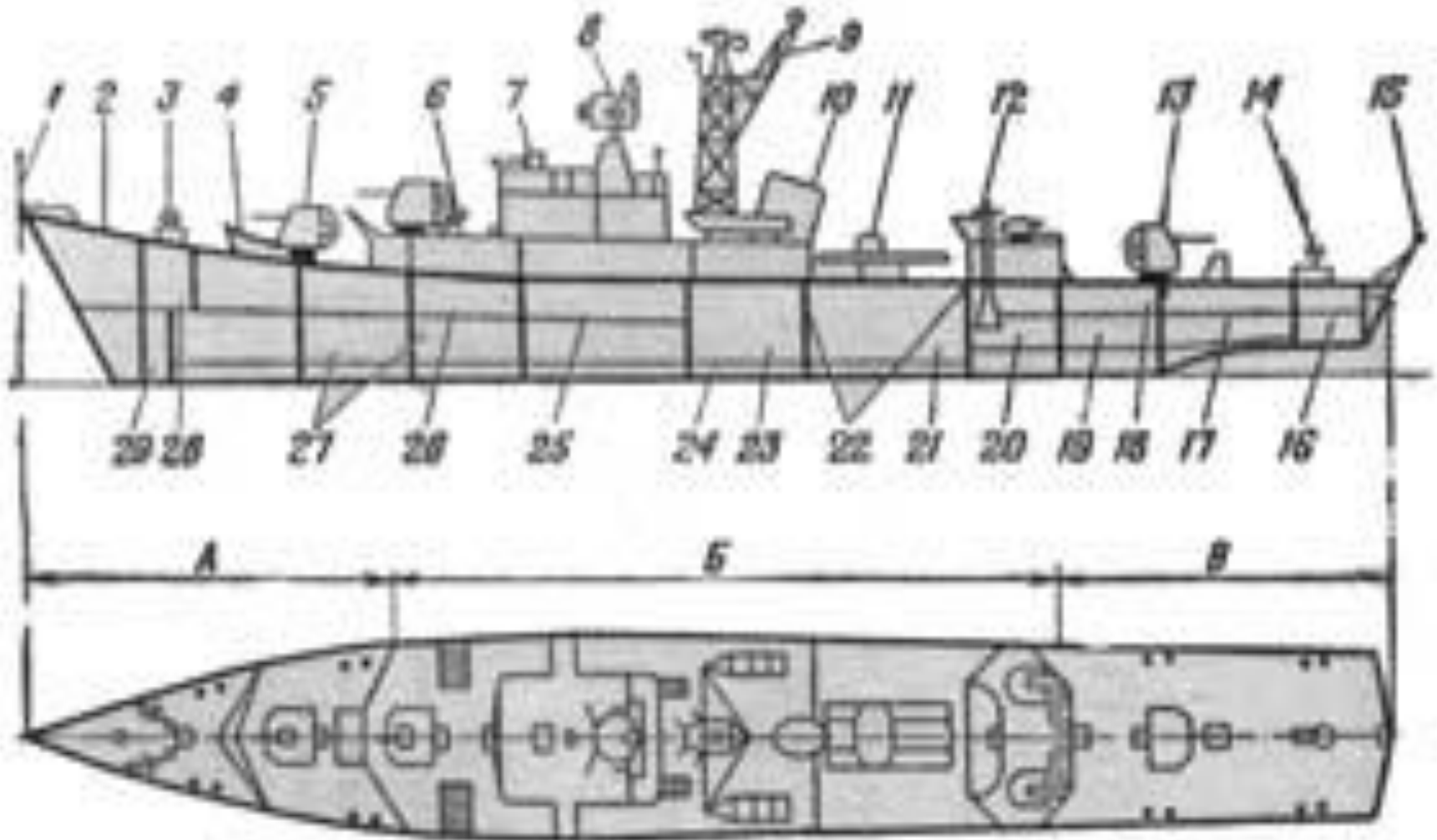
а — боковой вид; **б** — палуба юта; **в** — шлюпочная палуба; **г** — нижний мостик; **д** — средний мостик; **е** — верхняя палуба; **ж** — трюм. 1 — ахтерпик; 2 — машинное отделение; 3 — грузовые трюмы; 4 — форпик; 5 — междудонное пространство; 6 — помещения гидрокомплексов грузовых стрел; 7 — грузовые стрелы; 8 — камбузный блок; 9 — салон и кают-компания; 10 — салон и столовая команды; 11 — медицинский блок; 12 — судовая канцелярия; 13 — помещение кондиционеров; 14 — помещение аварийного дизель-генератора; 15 — бассейн; 16 — блок-каюта капитана; 17 — блок-каюта старшего механика; 18 — радиорубка; 19 — совмещенная рулевая штурманская рубка; 20 — провизионные камеры; 21 — помещение для перевозки ценных грузов; 22 — сухие отсеки; 23 — цистерна мытьевой воды; 24 — балластные цистерны; 25 — цистерны дизельного топлива; 26 — диптанк для перевозки растительных масел.

Расположение помещений на



- 1** — форпик; **2** — носовое насосное отделение; **3** — диптанк тяжёлого топлива; **4** — цистерна изолированного балласта; **5** — грузовой танк; **6** — цистерна сбора нефтеостатков; **7** — грузовое насосное отделение; **8** — МКО; **9** — ахтерпик; **10** — помещение аварийного дизель-генератора, **11** — банно-прачечный блок; **12** — медблок; **13** — станция пенотушения; **14** — провизионный блок; **15** — помещение кондиционеров и вентиляторов; **16** — помещение мусоросжигательной печи; **17** — помещение инертных газов; **18** — открытый бассейн; **19** — сварочная мастерская; **20** — спорткаюта; **21** — столовая и салон экипажа; **22** — курительный салон; **23** — пост управления грузовыми операциями; **24** — блок-каюта; **25** — кают-компания и салон; **26** — камбузный блок; **27** — станция объёмного химического лентушения, **28** — двухместные каюты; **29** — одноместные каюты; **30** — блок навигационных помещений; **31** — рулевая рубка; **32** — отстойные танки; **33** — цистерны тяжёлого топлива.

Расположение помещений на



Характеристики придонных ВМ
в период затока и после него