



# Реформы в 1900 – 1912 гг.

# СОЦИАЛЬНАЯ СТРУКТУРА РОССИЙСКОГО ОБЩЕСТВА: сословия



Общество сохраняло сословный характер.

**Природные подданные** делились на 4 сословия:

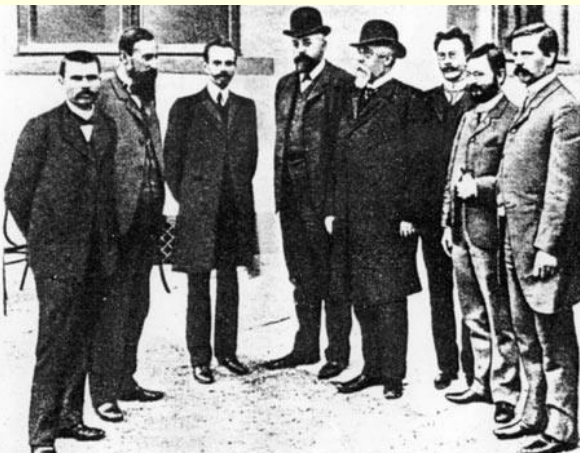
- Дворянство;
- Духовенство;
- Городские обыватели;
- Сельские обыватели.

80% населения страны проживали в сельской местности.

Кроме природных подданных в империи жили **инородцы** (восточные инородцы, жители Царства Польского, евреи, население автономного Великого княжества Финляндского).

Всего в Российской империи проживало более 100 народов, исповедовавших мировые религии, иудаизм и языческие верования.

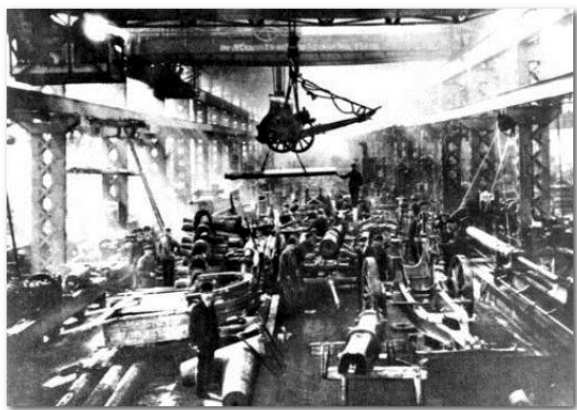
# СОЦИАЛЬНАЯ СТРУКТУРА РОССИЙСКОГО ОБЩЕСТВА: классы



Традиционное деление на сословия дополнялось и вытеснялось делением на классы: **буржуазию и пролетариат.**

## **Особенности российской буржуазии:**

- малая численность (около 2% населения);
- отсутствие мелкой буржуазии;
- тесная связь с правительством и низкий уровень осознания своих классовых интересов.



## **Особенности российского пролетариата:**

- малая численность (около 10% населения);
- низкий уровень квалификации – много выходцев из деревни
- политическое бесправие.

# СОЦИАЛЬНЫЕ ПРОТИВОРЕЧИЯ на рубеже XIX - XX вв.



**Интеллигенция** составляла 0,6% численности российского общества. Значительная ее часть работала в городах. Важная роль принадлежала земской интеллигенции.

В российском обществе присутствовали **многочисленные социальные противоречия**: сословные, классовые, экономические, национальные, религиозные.

# ПОЛИТИЧЕСКАЯ СИСТЕМА РОССИИ НА РУБЕЖЕ ВЕКОВ



По форме правления Россия – **абсолютная монархия.**

**Особенности российского самодержавия:**

1. Социальной опорой было только служилое дворянство, в то время как западные монархии опирались также и на нарождающийся класс буржуазии.
2. Неправовые методы управления в преобладали над правовыми, главенствовала личная воля монарха.

**Император обладал всей полнотой государственной власти** — законодательной, исполнительной и судебной.

С 1894 на российском престоле находился Николай Александрович Романов.

# ВЫСШИЕ ГОСУДАРСТВЕННЫЕ ОРГАНЫ



1. **Правительствующий Сенат**  
(судебный орган высшей инстанции).
2. **Государственный совет**  
(совещательный орган при императоре, члены его назначались императором).
3. **Комитет министров**  
(формально - высший орган исполнительной власти).
4. **Святейший Правительствующий Синод**  
(высший орган церковно-административной власти. Возглавлялся обер-прокурором).

# ПОЛИТИЧЕСКИЕ ПАРТИИ И ОБЩЕСТВЕННЫЕ ДВИЖЕНИЯ

***Легальных политических партий в стране не существовало.***

Общественная активность проявлялась в формах **общественных движений**: либерального, рабочего, крестьянского, студенческого.

***Формы либерального движения***: издание журналов («Освобождение»); образование либеральных групп («Союз земцев-конституционалистов»), выступавших за умеренные реформы.

***Формы рабочего движения***: забастовки; всеобщие стачки в крупных регионах (Бакинская стачка 1904 г.).

***Формы студенческого движения***: волнения. В 1901 году прошли волнения в Киеве и Петербурге.

***Формы крестьянского движения***: погромы помещичьих хозяйств (волнения 1901 года в Полтавской и Харьковской губерниях)

***Возникновение нелегальных революционных партий***: социал-демократической партии и партии социалистов-революционеров (СР).

# НЕЛЕГАЛЬНЫЕ РЕВОЛЮЦИОННЫЕ ПОЛИТИЧЕСКИЕ ПАРТИИ



## ***Социал-демократы:***

1898 г. - I съезд РСДРП в Минске. 9 делегатов, приняли Манифест, скоро 8 из 9 делегатов арестовали;

1903 г. в Лондоне - II съезд РСДРП. Фактический раскол на большевиков (В.И. Ленин) и меньшевиков (Ю. Мартов). Программа-минимум: борьба за свержение самодержавия, завоевание демократических свобод, 8-часовой рабочий день, возвращение отрезков. Программа-максимум: диктатура пролетариата и построение социализма.

## ***Социалисты-революционеры:***

1901 г. - В.М. Чернов и А.Р. Гоц в эмиграции создали группу социалистов-революционеров и Боевую организацию эсэров Г.А. Гершуни и Е.Ф. Азефа. Программа: крестьянская революция, социализация земли. Применяли индивидуальный террор.





# ЭКОНОМИЧЕСКОЕ РАЗВИТИЕ: Индустриализация С.Ю. Витте



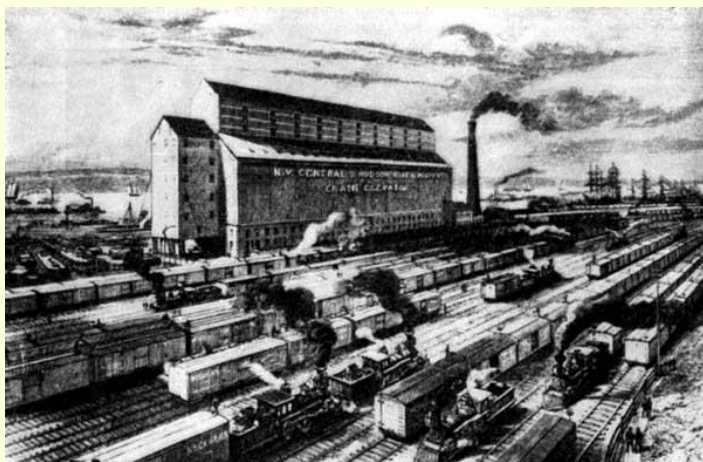
Задачи догоняющего развития требовали *срочной модернизации экономики* на основе *индустриализации народного хозяйства*.

- *железнодорожное строительство* (в 1891 г. было начато строительство Транссибирской магистрали протяженностью 7000 верст (завершена в 1907 г.).



- *рост тяжелой промышленности:* металлургической, тяжелого машиностроения в 2,3 раза. Рост добычи угля и нефти – в 3 раза. Рост промышленного производства – 8,1% в год. В целом 1890-е гг. — это *период индустриального подъема в России*.

# ЭКОНОМИЧЕСКОЕ РАЗВИТИЕ: Возникновение монополий



В 1900 – 1903 годах Россию поразил **мировой экономической кризис**, который привел к закрытию более 3 тысяч предприятий, увольнению более 110 тысяч рабочих, вспышкам массового протеста рабочих.

В период выхода из кризиса началось **образование монополий** в формах синдикатов: «Продамета», «Продуголь», «Продвагон», «Гвоздь», а также картелей («Нобель-Мазут»). Российский капитализм вступает в **стадию империализма**.

В процессе индустриализации России **ведущая роль принадлежала государству**. Предприятия, производившие продукцию для военных нужд, которых было более 30, принадлежали государству и финансировались им. Государству принадлежало более 60% всех железных дорог, средства связи, земельные участки.

# ЭКОНОМИЧЕСКОЕ РАЗВИТИЕ: Финансы



**Денежная реформа 1897 г.** В России было введено **золотое обращение**. Золотой стандарт: кредитные билеты обменивались на золото без ограничений. Итог: укрепление курса рубля.

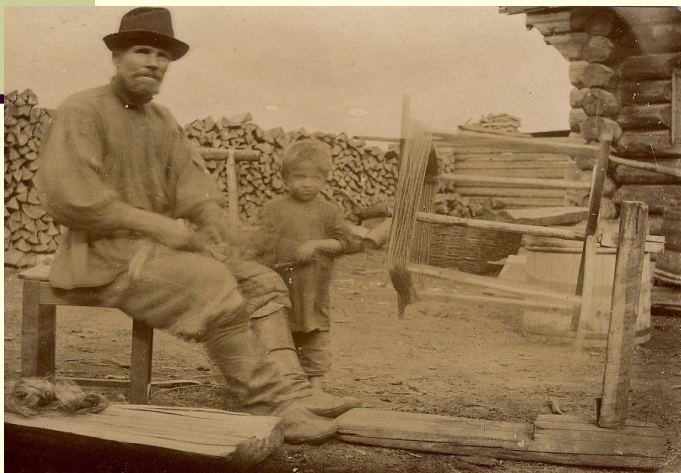
**Иностранные инвестиции** в начале XX века составляли около 40% капиталовложений:

- **Германия** – металлургия, машиностроение, связь
- **Франция** – угледобыча, нефтепереработка, машиностроение и железнодорожное строительство
- **Англия** – нефтедобыча, черная и цветная металлургия
- **Швеция** – химическая промышленность и связь.

**Винная монополия** была введена с 1 января 1895 г. «Питейный доход», будучи важной составляющей бюджета Российской империи, дал казне в 1900 г. 85 млн руб. (11% дохода), а в 1913 г. — 750 млн (свыше 22% государственных доходов).



# ЭКОНОМИЧЕСКОЕ РАЗВИТИЕ: Сельское хозяйство



*Основные проблемы* сельского хозяйства России:

- сохранение **помещичьего землевладения**
- сохранение **выкупных платежей**
- **малоземелье** (для семьи в 6 человек в черноземной зоне требовалось 10,5 десятин, а имелось 7) и примитивные способы обработки земли
- **низкая товарность** середняцких и бедняцких хозяйств
- аграрное **перенаселение** (20 млн.)
- **сохранение общины** с круговой порукой, чересполосицей, низкой эффективностью.

При этом доля Россия составляла **25%** *мирового экспорта зерна.*

# СТОЛЫПИНСКИЙ ПЛАН РЕФОРМ

«...вам нужны великие потрясения, нам - Великая Россия»

- **Преобразования предполагалось «сверху»,** зачастую силовыми методами, и **планировались на длительный период.** Столыпин говорил: «Дайте государству 20 лет покоя внутреннего и внешнего и вы не узнаете нынешней России».
- Политический курс П.А.Столыпина характеризуется как **«бонапартизм»** - лавирование между классами в условиях неустойчивого равновесия классовых сил, сочетание жесткого политического курса и реформ.
- **Реформа начиналась в условиях революции,** что позволяло:
  1. Опирались на поддержку политических сил, представленных в Думе.
  2. Подавить революционные выступления и создать условия для проведения реформ. Военно-полевые суды. С 1907 по 1909 г. по политическим делам в России было казнено более 5 тыс. человек. «Столыпинские галстуки».

# СТОЛЫПИНСКАЯ АГРАРНАЯ РЕФОРМА: цели и задачи

**Цель реформы** – экономическое укрепление и социальная стабилизация России.

**Главная задача аграрной реформы** - устранение пережитков крепостничества в крестьянском наделном землевладении при сохранении помещичьего землевладения, перевод сельского хозяйства на американский путь развития, связанный деятельностью буржуазных фермерских хозяйств, свободных от докапиталистических форм эксплуатации.

**Компоненты аграрной реформы:**

- **Разрушение общины** как устоя крестьянской жизни.
- Создание условий для **появления крепкого хозяйственника — владельца земли**, заинтересованного в стабильности государственного положения.
- **Организация переселения избыточного населения** из Центральной России за Урал на целинные земли.

# СТОЛЫПИНСКАЯ АГРАРНАЯ РЕФОРМА: реализация

Согласно *указу императора от 9 ноября 1906 г. и закону от 14 июня 1910 г.:*

- разрешался свободный выход крестьян из общин с закреплением наделов, сведенных в один участок, в личную собственность
- отвод земли осуществлялся либо с переносом на нее домов и хозяйственных построек (хутор), либо с оставлением их в деревне (отруб).

**23 мая 1911 г. - «Положение о землеустройстве»**, согласно которому, землеустроительные работы могли проводиться вне зависимости от закрепления земли в собственность для форсирования создания отрубного и хуторского хозяйства.

Крестьянский банк скупал земли и продавал их крестьянам-единоличникам.

За Урал и в Сибирь переехали 3,3 млн. человек, преимущественно малоземельных или безземельных крестьян. Проезд оплачивался казной, выдавалась ссуда на обзаведение - 150 руб. на двор.

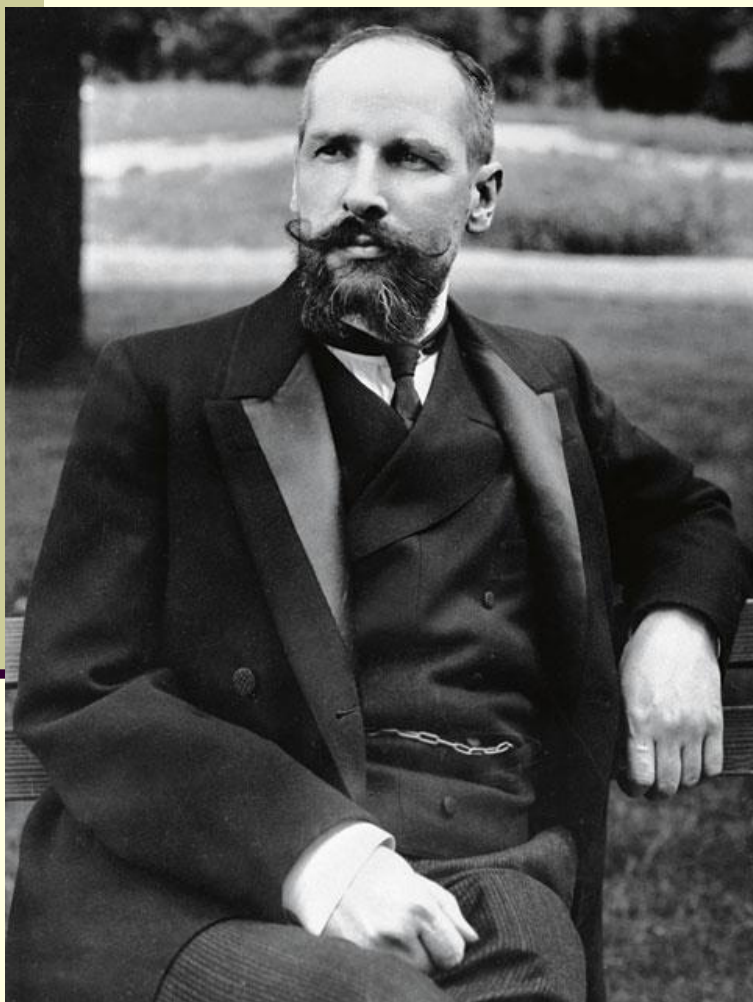
# СТОЛЫПИНСКАЯ АГРАРНАЯ РЕФОРМА: ИТОГИ

- ***В России значительно возрос сбор зерна***, по этому показателю страна уступала только США. Рост был вызван экстенсивным фактором – расширением площади пахотных угодий (на 10%), урожайность же повысилась незначительно. С одной десятины российской земли снималось 45 пудов зерна, в Бельгии — 164; Англии — 146, Германии — 142.
- ***Повысилась товарность*** сельского хозяйства.
- ***Сформировался широкий слой зажиточных собственников*** на селе — 400 тыс. хуторских (в большинстве своем — кулацких) хозяйств. Это привело к обострению ситуации в деревне, к антагонизму кулаков и батраков.

***Поставленную цель социальной стабилизации реформа не выполнила.***



# ИТОГИ И ЗНАЧЕНИЕ РЕФОРМ П.А. СТОЛЫПИНА



- Реформы обеспечили **модернизацию в аграрном секторе**, способствовавшей развитию промышленности и торговли
- В деревне **сложился слой мелкой сельской буржуазии**, но переход на американский путь развития сельского хозяйства не произошел.
- Ликвидировать коллективистские тенденции сельского общества не удалось – **развитие кооперативного движения.**
- Не устранив главных проблем социально-экономического развития России реформы породили новые.