

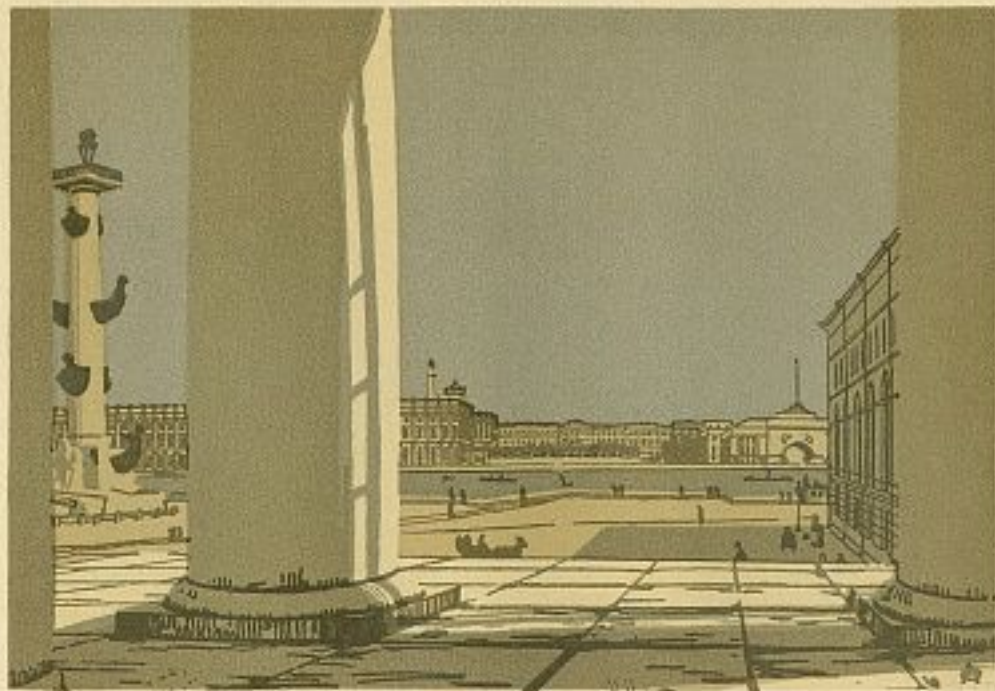
Творчество женщин художниц в Мире искусников

Выполнила Кундиус Кристина

- Остроумова-Лебедева занималась репродукционной ксилографией, хотя и творческой. Лишь потом она перешла к сочинению собственных композиций, как правило, пейзажных. Зскоре в центре внимания художницы оказались Петербург и его пригороды, и в течение всей своей жизни она не отступала от этой главной своей темы:, несмотря на то что много ездила, работала в разных странах и привозила с собой богатые впечатления.



- Гравюры с видами Петербурга, созданные в 1900-1910-е годы, можно расклассифицировать не только по технике (некоторые выполнены в технике черной гравюры, а некоторые в цветной, из нескольких досок, но и по тем задачам, которые Остроумова-Лебедева перед собой ставила.
- Иногда она выбирает в качестве мотива какой-нибудь уголок города, показывает лишь малую часть известного архитектурного памятника, который, как некая формула, возбуждает более широкие визуальные ассоциации. Но чаще художница создает ксилографии обобщающего свойства, выбирая для этого доски и листы большого размера.



- Перед нами разворачиваются площади Петербурга. Набережные Невы или каналов. Иногда взгляд на архитектурный ансамбль брошен из-под колонны портика, сквозь решетку моста или ограды. Остроумова-Лебедева тонко чувствует характер петербургской архитектуры, особенности ансамблей города. В ее композициях господствуют горизонтали; четко прочерчены в них перспективные линии. Гравюрам присущи элементы классицистического стиля. Неслучайно Остроумовская манера так подошла петербургскому классицизму!

[Остроумова-Лебедева Анна Петровна](#)

Вид Невы сквозь колонны Биржи. 1907

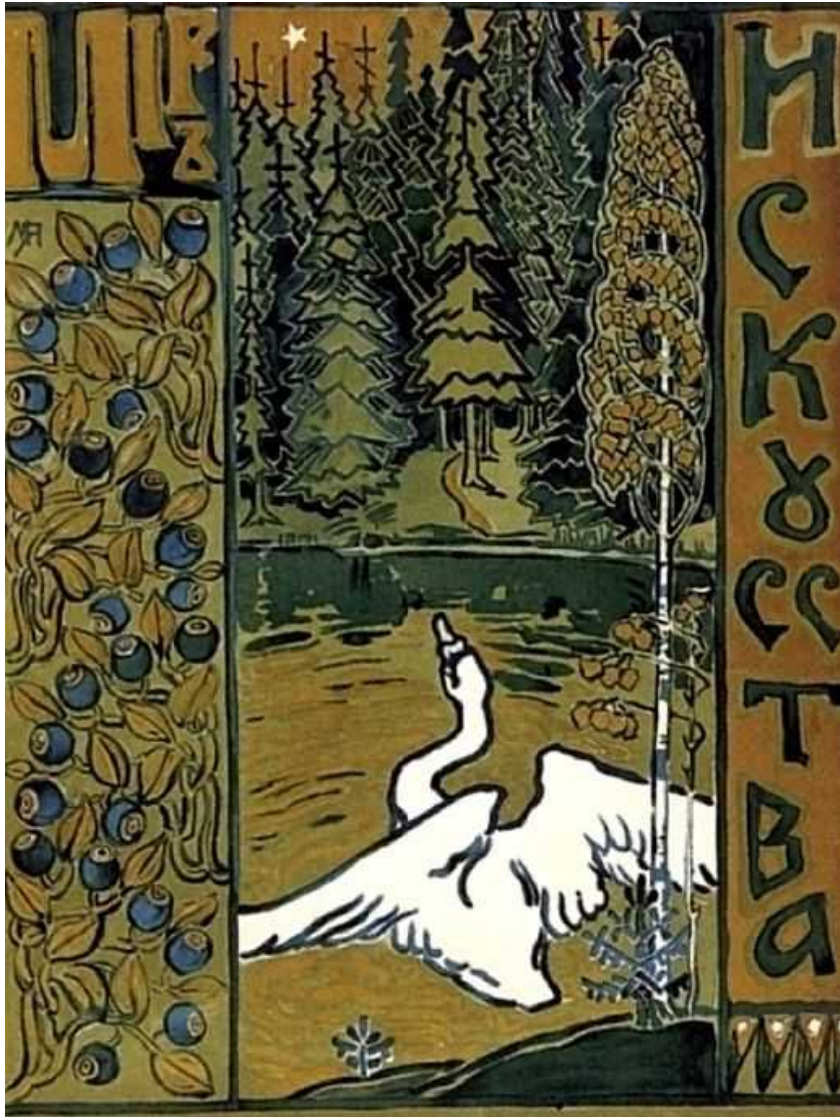
Е. Д. Поленова (1850-1898)



- Елена Поленова была одной из активных участниц Абрамцевского кружка и много сделала для организации абрамцевских мастерских. По ее рисункам украшалась резная утварь, вместе с Е.Е. Мамонтовой она предпринимала экспедиции по окрестным селам и собирала произведения народного творчества. Это касается живописи и графики, то в той области в течение немногих лет своей жизни Поленова проделала большой путь.
- Она начинала с реалистических пейзажей в духе передвижников, а завершила свое творчество стилизованными, хотя и живыми иллюстрациями к сказкам в "неорусском стиле". Поленова стоит у истоков модерна в русском изобразительном искусстве"

«Сказка (Зверь. Змий)» (Музей-заповедник «Абрамцево»).

и М.В.Якунчикова (1870-1902).



Мария Якунчикова – Обложка журнала "Мир искусства", 1899

- Мария Якунчикова тоже была связана с Абрамцевским кружком.
- Начав с натуральных пейзажей Москвы, Берлина, предместий Парижа, в котором она провела большую часть своей короткой жизни, изредка наездами возвращаясь в Россию, Якунчикова все более последовательно обращалась к приемам стиля модерн, отказываясь от масляной техники, все чаще заменяя ее пастелью, акварелью, офортом или темперой. С середины 90-х годов художница отдавала предпочтение форме панно, выполненного на дереве выжиганием и раскраской. Эти произведения целиком относятся к "новому стилю".

Некоторые поздние офорты художницы- «Смерть и цветы» (1893-1895), «Страх» (1893-1895), «Непоправимое» (1893-1895), «Недостижимое» (1890-е годы) - свидетельствуют о том, что ей не чужда была и символистская проблематика. Правда, ее символизм принимает в известной мере аллегорический характер, что идет в разрез с основной линией русского символизма.

- Известно, что стиль модерн был пластическим выражением такого явления рубежа веков, как символизм^б. И вполне естественно для Якунчиковой, обратившейся к этому стилю, было желание попробовать себя в сфере иррационального. Особенно это выражено в офорте «Страх», где на зрителя широко открытыми от ужаса глазами смотрит лицо женщины, бегущей по ночному лесу. Цветовым строем и характером волнистых линий художница стремится передать состояние ужаса. Причем композиция офорта похожа на композиции работ Э.Мунка "Крик"(1893) и "Страх"(1895). В записной книжке Якунчиковой за 1896 год имя Мунка неоднократно упоминается, думается, что Мунком художница заинтересовалась ранее, к моменту работы над офортом.



Мария Якунчикова - Страх, 1893-1895

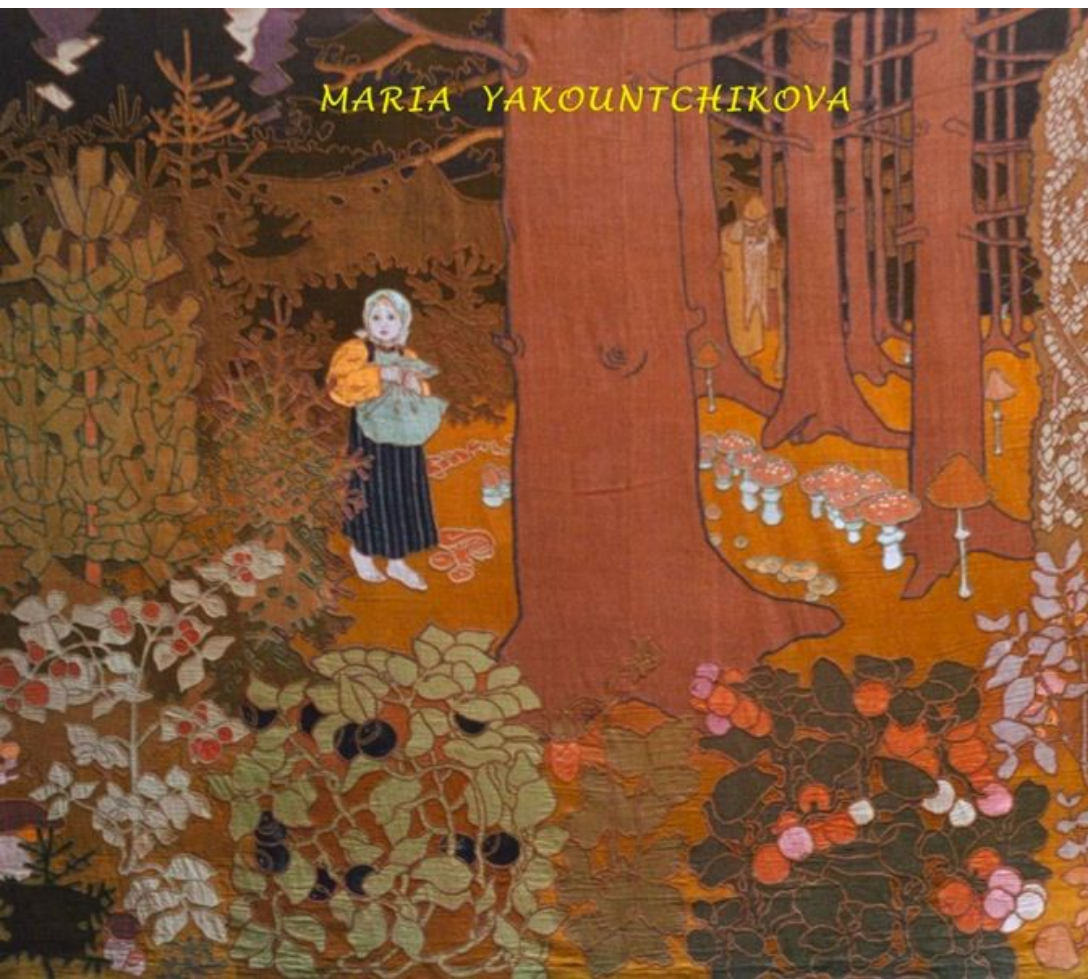


Мария Якунчикова - Недостижимое 1890. Б., офорт

- А в офортах «Недостижимое» и его цветном варианте «Радуга» в подчеркнутой остроте штриха, в хрупкой женской фигуре есть что-то близкое к графике английских прерафаэлитов. Вообще Якунчикова в офортах как бы старается освоить весь опыт западноевропейского модерна и символизма, недаром в экслибрисе Л.Н.Вебера, с 1897 года мужа художницы, есть переключки с М.Клингером, лидером немецкого югендштиля.



Мария Якунчикова - Непоправимое 1890. Б., офорт



- С осени 1895 года стиль модерн делается определяющим в творчестве художницы. Он проступает в большой незаконченной картине «Девочка в лесу» (1895, Музей-усадьба В.Д.Поленова), впоследствии использованной для создания панно «Девушка и леший». Яковлева выделяет контурную линию при обрисовке каждого элемента лесной флоры. Этот прием сближает картину с теми произведениями художницы, где контур делался выжиганием по деревянной основе. С конца 1895 года Яковлева, по сути дела, создала новую технику, превратив то, чем занимались главным образом лишь дилетанты-любители, в обладающую особой спецификой область профессионального творчества. Возможно, что эта акцентировка контура была результатом знакомства Яковлевой с клуазонизмом П.Гогена и понтавенской школы. И, конечно, тут снова можно говорить о влиянии на русскую художницу японского искусства.

«Девочка в лесу» (1895, Музей-усадьба В.Д.Поленова)