

Ugunsdrošības un civilās aizsardzības speciālists Aleksandrs Kočņevs

05.01.2015, Rīga

7. nodarbība (lekcija).



RĪGAS STRADIŅA
UNIVERSITĀTE

VITA BREVIS ARS LONGA

65RSU
IZAUGSMES
GADI

1. Civilās trauksmes un apziņošanas sistēmas. Iedzīvotāju apziņošanas sistēmas katastrofu gadījumā.



RĪGAS STRADIŅA
UNIVERSITĀTE

VITA BREVIS ARS LONGA

65 RSU
IZAUGSMES
GADI

■ Civilās aizsardzības likuma 15.pants: Civilās trauksmes un apziņošanas sistēma

(1) Civilās trauksmes un apziņošanas sistēma nodrošina iedzīvotāju brīdināšanu un informēšanu par katastrofām vai to draudiem, kā arī par ārkārtējās situācijas, izņēmuma stāvokļa vai mobilizācijas izsludināšanu.

(3) Plašsaziņas līdzekļi un elektroniskie plašsaziņas līdzekļi bez maksas izziņo Valsts ugunsdzēsības un glābšanas dienesta informāciju par apdraudējumu un ieteikumus iedzīvotāju rīcībai, ievērojot dienesta nosacījumus par informācijas sniegšanas

- **Ministru kabineta 2007.gada 7.augusta noteikumi Nr.530 “Civilās trauksmes un apziņošanas sistēmas izveidošanas, izmantošanas un finansēšanas kārtība”**

Civilās trauksmes un
apziņošanas sistēmā ietilpst:

- republikas pilsētās, novadu
pilsētās un citās apdzīvotās

 RĪGAS STRADINA
UNIVERSITĀTE
vietās (pilsētās, pagastos)



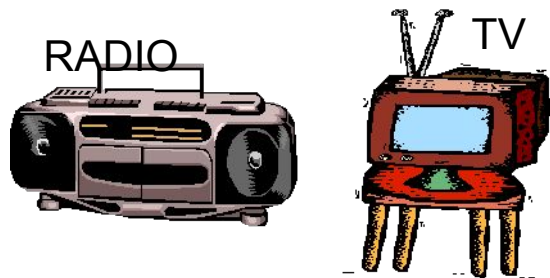
■ Civilās trauksmes un apziņošanas sistēma ietilpst:

- elektroniskie plašsaziņas līdzekļi



Sniedz informāciju

Ieslēdz sirēnas



Valsts ugunsdzēsības un glābšanas dienests informē, kas, kur, kad noticis un rekomendē – ko darīt, kā izvairīties no nelaimes

Valsts ugunsdzēsības un glābšanas dienests noslēdza līgumus par informācijas pārraidīšanu ar sabiedrības plašsaziņas līdzekļiem:

- VSIA “Latvijas Televīzija”
- AS “LNT”
- SIA “Pirmais Baltijas Kanāls”
- SIA “TV Rīga” (TV-5)
- SIA “Latvijas Radio”
- AS “Radio SWH”
- SIA “Vārds & Co” (Latvijas Kristīgais radio)
- Radio Skonto

Civilās trauksmes un apziņošanas sistēma ietilpst:

- raidorganizācijas un elektronisko sakaru komersanti, kas nodrošina elektronisko sakaru tīklu

Lēmumu par sistēmas aktivizēšanu pieņem:

- visā valstī vai vairāku republikas pilsētu un novadu teritorijā – Valsts ugunsdzēsības un glābšanas dienesta priekšnieks vai amatpersona, kas viņu aizvieto

- republikas pilsētas vai novada teritorijā – Valsts ugunsdzēsības un glābšanas dienesta teritoriālās struktūrvienības vadītājs (komandieris) vai amatpersona, kas viņu aizvieto

Sistēmu aktivizē un tā darbojas šādā kārtībā:

Valsts ugunsdzēsības un glābšanas dienests:

- pirms trauksmes sirēnu ieslēgšanas saskaņā ar līgumiem nosūta elektroniskajiem plašsaziņas līdzekļiem informāciju par apdraudējumu, izsludināto īpašo tiesisko režīmu vai mobilizāciju un iedzīvotājiem ieteicamo rīcību

- attiecīgajā teritorijā ieslēdz trauksmes sirēnas un raida trīs minūtes ilgu skaņas signālu

- elektroniskie plašsaziņas līdzekļi pārraida ēterā Valsts ugunsdzēsības un glābšanas dienesta informāciju

- dzirdot trauksmes sirēnu signālu, iedzīvotāji ieslēdz radiouztvērējus un televizorus, lai saņemtu nepieciešamo informāciju

Piemēram, diktora balss ziņo:

" Uzmanību! Ārkārtējo situāciju vadības centra paziņojums.

Avārijas rezultātā š.g. 20.maijā plkst. 7:30 Jelgavas dzelzceļa mezglā notikusi hlora noplūde. Indīgo vielu mākonis virzās Bauskas rajona virzienā un tā robežu sasniegs ap plkst. 9iem . Visiem Jelgavas un Bauskas rajonu iedzīvotājiem nepieciešams:• sagatavot gāzmaskas (ja tās ir individuālā lietošanā);• ja gāzmasku nav, tās, elpošanas orgānu aizsardzībai no agresīvās gāzes ietekmes, īslaicīgi var aizvietot ūdenī saslapināta vilnas vai kokvilnas drāna, caur kuru elpo, aizklājot muti un degunu, jo hlors reaģē ar ūdeni. Polimēru šķiedru, t.s. Sintētiskie audumi, šai gadījumā nav pietiekami efektīvi. • aizvērt logus, durvis, dūmvadus, izslēgt ventilācijas sistēmas; • atstāt ieslēgtus portatīvos radiouztvērējus; • evakuēties uz ēku augšējiem stāviem, sākot no III stāva un augstāk (hlora īpatnējais svars ir lielāks nekā gaisam). Ja nepieciešam augstuma celtni nav, ieteicams izvietoties tuvumā esošā reljefa paaugstinājumos (pakalni, pauguri, uzrāpties augstākos kokos). Nokļūstot hlora saindētā vidē, jācenšas no tās izklūst dodoties virzienā, kas perpendikulārs vēja plūsmas virzienam. Nav ieteicams patverties mežā, īpaši jaunaudzēs. Turpmākā informācija par situāciju un aizsardzības pasākumiem sekos pēc 30 minūtēm."

Ko ņemt līdzī?

Tikai pats nepieciešamākais, rēķinot, lai svārs nepārsniegtu 20 kg:

personu apliecinoši dokumenti (pase, apliecība);

nauda, bankas kartes, dārglietas;

medikamenti;

personīgās higiēnas piederumi (ziepes, zobu pasta, zobu birste u.c.), dvielis;

veļas komplekts un zeķes nomaiņai;

pārtikas produkti (konservi, cepumi, sausiņi, cukurs, šokolāde u.c.)

dzeramais ūdens;

termoss ar karstu tēju, kafiju;

bērnu pārtika (ja nepieciešams);

šķīvis, krūzīte, nazis, dakša, karote;

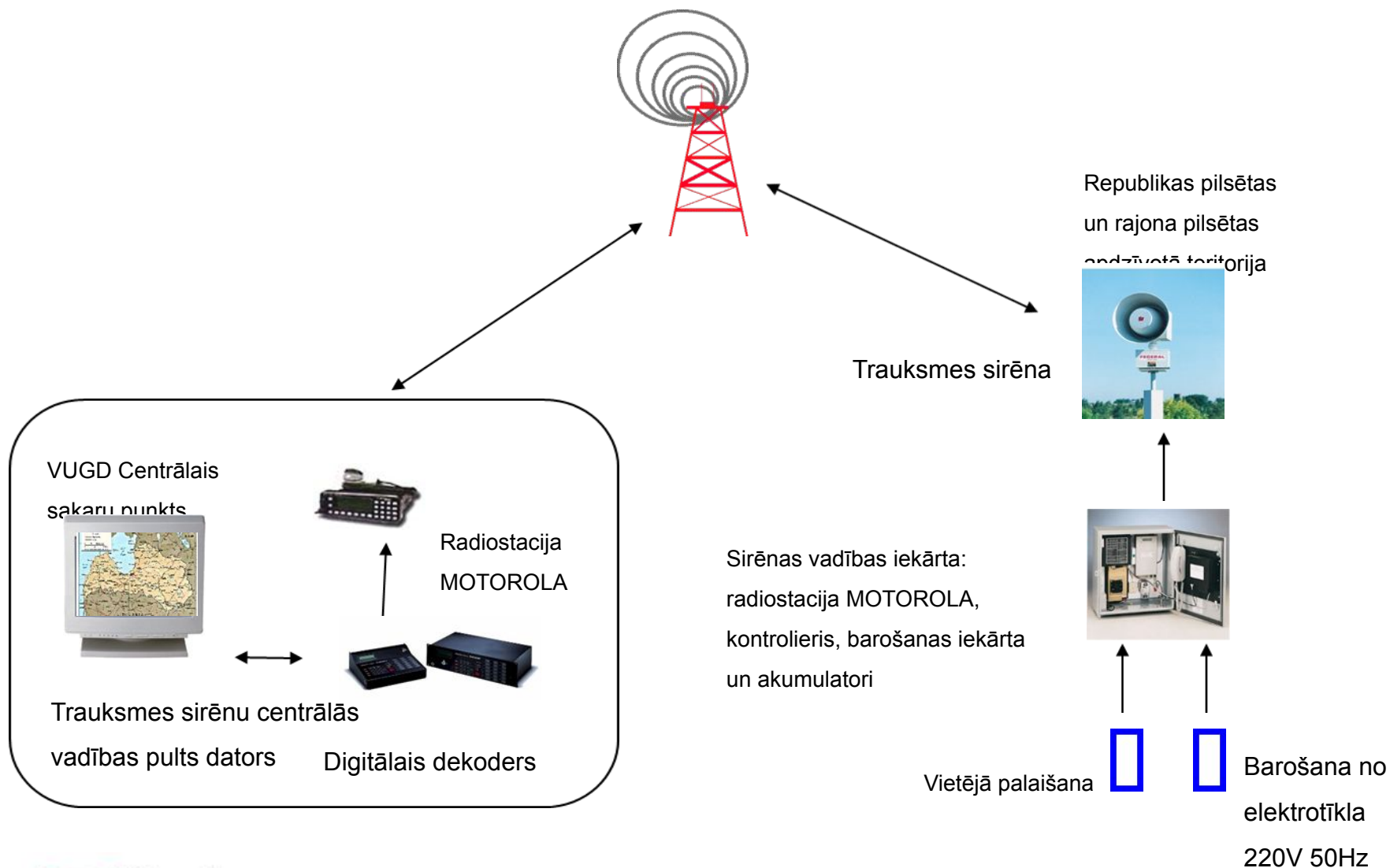
sērkociņi, šķiltavas;

rakstāmpiederumi, papīrs, šķēres;

radiouztvērējs ar barošanas elementu komplektu;

apgāismes lukturis, sveces, sausā spirta tabletes

Trauksmes sirēnu vadības shēma



Trauksmes sirēnu gatavības pārbaude

Trauksmes sirēnu gatavības pārbaudi (iedarbinot trauksmes sirēnas uz trim minūtēm) veic ne retāk kā divas reizes gadā (maijā un novembrī). Par trauksmes sirēnu gatavības pārbaudi (ar trauksmes sirēnu iedarbināšanu) iedzīvotājus informē plašsaziņas līdzekļos (laikraksti, televīzija un radio) trīs dienas pirms un nekavējoties pēc trauksmes sirēnu ieslēgšanas, sniedzot informāciju iedzīvotājiem par to, ka notiek trauksmes sirēnu gatavības pārbaude.

Trauksmes sirēnu pārvietošana

Ja trauksmes sirēnas, kas uzstādītas uz valsts un pašvaldību institūciju īpašumā vai valdījumā esošajām ēkām, pārvieto uz citām ēkām, izdevumus par demontāžas un montāžas darbu veikšanu sedz trauksmes sirēnas pārvietošanas ierosinātājs

Civilās aizsardzības likuma 7.pants.

Valsts ugunsdzēsības un glābšanas dienesta uzdevumi un tiesības:

(1) Valsts ugunsdzēsības un glābšanas dienesta uzdevumi civilajā aizsardzībā ir šādi:

1) Organizēt civilās trauksmes un apziņošanas sistēmas uzturēšanu

2. Rīcība ugunsgrēka un katastrofas gadījumā atrodoties RSU telpās vai ceļā uz/no RSU



RĪGAS STRADIŅA
UNIVERSITĀTE

VITA BREVIS ARS LONGA

65 RSU
IZAUGSMES
GADI

Ar RSU rīcības plāniem ugunsgrēka gadījumam un ugunsdrošības instrukciju var iepazīties RSU mājas lapā

Izvēlne

- Darbiniekiem
- Apmaiņas programmas
- Centralizētās aptaujas anketas



Sākums

Darbiniekiem



Resursi

- » E-pasta sistēma
- » Intranets
- » E-studijas
- » IT palīdzība

Cita informācija

- » Centralizētās aptaujas anketas
- » Docēšana un apmācība RSU darbiniekiem Erasmus programmā
- » Eduroom login
- » Eduroom tīkla lietošanas noteikumi
- » Iespējas ārzemēs

Paziņojumi

- » RSU izsludina akadēmiskā personāla vēlēšanas

Darba drošība

- » Instrukcija pirmās palīdzības sniegšanā (PDF)
- » Darbinieku un studentu rīcības plāns ugunsrēka gadījumā (PDF)
- » Ugunsdrošības instrukcija (PDF)
- » Darba aizsardzības instrukcija elektrodrošības grupas personālām (PDF)
- » Darba aizsardzības instrukcija darbā ar datoru (PDF)
- » Kur zvanīt ārkārtas situācijā

Pēdējās izmaiņas: 17:10, 25. novembris, 2014

Notikumu kalendārs

- APR 13 19:00 - 21:00
RSU/Merks vs LU. Spēle par LSBL bronzu
- APR 14 15:00 - 17:30
M. Spergas promocijas darba aizstāvēšana medicīnā
- APR 14 17:00 - 18:30
Rakstu krājuma "Filosofiskā antropoloģija I" atvēršana

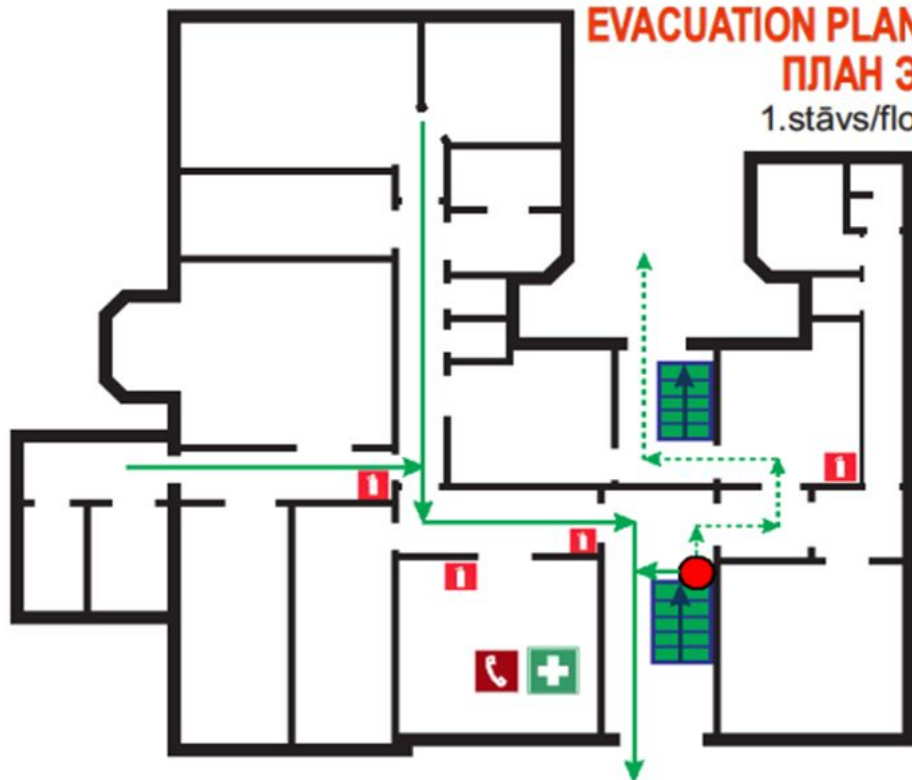
Pirmo reizi ierodoties RSU ēkās un telpās jāiepazīstas ar evakuācijas plāniem, atrodot evakuācijas izeju un ugunsdzēsības līdzekļu atrašanās vietas:

EVAKUĀCIJAS PLĀNS

APSTIPRINU
Rīgas Stradiņa universitātes
atbildīgais speciālists par ugunsdrošību
D.Tolmanis 26437379
Rīga, 01.09.2012

EVACUATION PLAN / PLAN D'EVACUATION ПЛАН ЭВАКУАЦИИ

1.stāvs/floor/этаж/etage



Kapseļu iela 8

RĪCĪBA UGUNSGRĒKA GADĪJUMĀ

1. Par ugunsgrēku nekavējoties informēt ugunsdzēsības dienestu, pa tālr. 112 vai 01, apzīmēt un dēvēt vietu. Pieņemt par ugunsgrēku, atbildēt uz visiem dispečera jautājumiem (KLAUSĪTĀ PIRMAIS NOLĒK DISPEČERĀ).
2. Ja iespējams, izmantot ugunsdzēsības aprīkojumu.
3. Nekavējoties pamet telpas.

WHAT TO DO IN CASE OF FIRE

1. In inform about the fire immediately call the fire department: 112 or 01, security. Informing the fire department, answer to all the dispatcher's questions (DISPATCHER IS THE FIRST ONE TO HANG UP THE PHONE).
2. If it is possible, use the fire extinguishing equipment.
3. Leave the premises immediately.

MANIÈRE DANS LA CASE D'INCENDIE

1. Pour informer au sujet de l'incendie immédiatement appeler le service d'incendie: 112 ou 01, sécurité. Informer le service d'incendie, répondre à tous les questions de la dispatcher (LE PREMIER DE RACCROCHER LE TELEPHONE EST LE DISPATCHER).
2. Si c'est possible, utiliser le matériel d'extinction d'incendie.
3. Quitter les lieux immédiatement.

ПЛАН ДЕЙСТВИЙ В СЛУЧАЕ ПОЖАРА

1. В случае возникновения пожара, немедленно сообщите об этом в пожарную службу по телефону 112 и 01, заранее в службу. При сообщении о пожаре, ответьте на все вопросы диспетчера. (ТЕЛЕФОННУЮ ТРУБКУ ПЕРВЫЙ КЛАДЁТ ДИСПЕЧЕР).
2. Если есть возможность воспользоваться огнетушителем.
3. Немедленно покиньте помещение.

Materiālo vērtību evakuācija/ Эвакуация материальных ценностей/

Evacuation of material values/ Evacuation of values materials

-Sētni saturs/Содержание сейфа/Contents of safe/Contenu de coffre
-Ierīču telpa/Офисна тelpa/Office equipment/Matériel de bureau
-Dokumenti/Документы/Documents/Documents

| PIEZĪMĒTI APZĪMĒJUMI | CONVENTIONAL SIGNS | LES SIGNS CONVENTIONNELS | ПРИМЕЧАНИЯ К СИГНАЛАМ |
|---------------------------------|-------------------------|----------------------------------|------------------------------|
| ● -Plāna izstrādātāja vieta | - Location of the plan | - Vieta, kur izli | - Место составления плана |
| 1 -Ugunsdzēsības aparāts | - Fire extinguishers | - Eks ēkator | - Огнетушитель |
| 2 -Ugunsdzēsības ierīce | - Fire plug | - Pielikums de feu | - Пожарный кран |
| 3 -Ugunsdzēsības izvadības poga | - Alarm button | - Alarme le code | - Кнопка оповещения о пожаре |
| → -Izvadības ceļš | - Evacuation way | - Pārcelšanās ceļš d'evacuācijai | - Дорог эвакуации |
| → -Pajūgta izvadības ceļš | - Backup evacuation way | - Sekundārais ceļš d'evacuācijai | - Резервный путь эвакуации |
| ⊕ -Pirmās palīdzības punkts | - First aid | - Point de premier aid | - Место первой помощи |
| ☎ -Tālrunis | - Telephone | - Téléphone | - Телефон |



ugunsdrošības pasauļe

tel: +371 67113234

- Ugunsgrēka vai evakuācijas izziņošanas gadījumā, neradot paniku, dodieties uz tuvāko evakuācijas izeju.



- Vienmēr izmantojiet tikai kāpnes. Nekādā gadījumā neizmantojiet liftu. Lifts var apstāties stāvā, kurā izcēlies ugunsgrēks. Lifta šahta var būt stipri piedūmota.




Ievērojiet objekta apsardzes darbinieku un personāla dotos norādījumus.

Stipra sadūmojuma gadījumā pārvietojieties uz izeju gar sienām, iespējami tuvāk grīdai.

Pārvietojoties piedūmotā telpā mute un deguns jāaizsedz ar samitrinātu auduma lupatiņu.



Rīcība ugunsgrēka laikā

Ikviena ugunsgrēku pamanījuša darbinieka pienākums ir nospiest „uguns trauksmes” pogu  un nekavējoties paziņot par ugunsgrēku:

1) Valsts ugunsdzēsības un glābšanas dienestam (VUGD) pa tālruni

112 (pa mobilo) vai **01** (pa stacionāro);

2) Apsardzei, fakultātes un struktūrvienības administrācijai.

Ziņojot par ugunsgrēku VUGD jānorāda:

ugunsgrēka izcelšanas vietas adrese (piem., Dzirciema iela 16, Rīgā);

ugunsgrēka objekta nosaukums un ugunsgrēka izcelšanās vieta (piem., deg Rīgas Stradiņa universitāte, 2.stāvs, telpas Nr. ...);

vai ir cietušie, kādu dienestu palīdzība ir nepieciešama;

ziņotāja vārds un uzvārds, tālruņa numurs, pa kuru ir iespējams atzvanīt un saņemt papildus nepieciešamo informāciju.

KLAUSULI PIRMAIS NOLIEK VUGD DISPEČERS !

Cenšas nodzēst aizdegšanos (ne ugunsgrēku), lietojot tuvumā esošo ugunsdzēsamo aparātu vai ugunsdzēsības krānu.

Pirms ugunsdzēsamā aparāta lietošanas, uzmanīgi jāizvērtē apstākļi un liela riska iespējamības gadījumā jāatsakās no ugunsdzēsamā aparāta lietošanas.

Ja nevar apslāpēt vai lokalizēt uguni 30 sekunžu laikā, ir jāatstāj telpa.

Ugunsdzēsības aparātu lietošanas noteikumi

Ugunsdzēsības aparāta iedarbināšana



Izvilkt
sprostgredzenu



Virzīt uzgali uz uguni

Darbs ar ugunsdzēsības aparātu

Dzēst pa vējam



Sākt dzēst no pamatnes



Nišā dzēst no augšas



Dzēst vienlaikus ar
vairākiem aparātiem

Pārliecināties, ka nav palikusi
gruzdēšana



Izlietotos
aparātus nodot
uzpildei

Ugunsdzēsības krāna lietošana



Ārkārtēja situācija

Ārkārtējo situāciju izsludina dabas katastrofu vai avāriju, epidēmiju, epizootiju, epifitotiju, sabiedrisko nekārtību, terorisma un bruņota konflikta gadījumos, ja būtiski apdraudēta sabiedrības, vides vai saimnieciskās darbības drošība

Ja katastrofas mēroga dēļ ir nepieciešama juridisko un fizisko personu tiesību un brīvības ierobežošana, var izsludināt ārkārtējo situāciju. Ārkārtējā situācijā var izsludināt mobilizāciju glābšanas darbu nodrošināšanai un medicīniskās palīdzības sniegšanai iedzīvotājiem, kā arī katastrofas seku likvidēšanas neatliekamo pasākumu veikšanai

Ārkārtējo situāciju var izsludināt tikai
Ministru kabinets (Nacionālā
drošības likuma 10.panta pirmās
daļas 4.punkts)

Dabas katastrofas

- Masveida ugunsgrēkus izraisa:
- Pērkona negaisi 8%
- Dzelzceļa un auto transports 5%
- Sausas zāles (kūlas) dedzināšana pavasarī 10%
- Uzņēmumu vainas dēļ 18%
- Iedzīvotāju neuzmanības un ļaunprātības dēļ 59%
- Iedzīvotāju tiešas vai netiešas vainas dēļ - kopā: 92%
- 2002.gadā mežu un kūdras purvu ugunsgrēki sasniedza savdabīgu "rekordu" - aptuveni 150 oficiāli reģistrētas ugunsnelaimes.

Dabas katastrofas

- Vētra:

vēja ātrumu

(vidējais Rīgā 5,6 m/s)

no 20.8 – 32.6 m/s (Boforta skala) sauc
par vētru

- 20,8—24,4 vētra Vējš lauž resnos koku zarus, nodara nelielus bojājumus ēkām, izkustina no vietas vieglus priekšmetus. Jūrā ir garas, plīstošas putu klātas viļņu grēdas. Tikai vietām — viļņu ieplakās — ūdens brīvs no putām.
- 24,5—28,4 stipra vētra Vējš lauž atsevišķus kokus, nodara citus postījumus. Jūra ir baltās putās, vēja uzrautās šļakatas pilda gaisu un samazina redzamību.
- 28,5—32,6 ļoti stipra vētra (Auka) Vējš lauž resnu koku stumbrus, plēš jumtus un nodara citus ievērojamus postījumus. Jūras virsma blīvi pārklāta ar putām, horizontālā redzamība jūras virzienā minimāla.
- 32,7 un vairāk Orkāns Ļoti lieli postījumi. Vējš izrauj kokus ar visām saknēm.

- Sekas:
- elektronisko sakaru līniju pārrāvumus
- elektrolīniju pārrāvumus,
- kontaktu un kabeļu bojājumus
- pārrāvumus pilsētu elektrotransporta un
- elektrovilcienu līnijās
- sagrautas vai bojātas dzīvojamās mājas un ražošanas ēkas
- izraisītas transporta avārijas
- mežu postījumi
- autoceļu un ielu aizsprostojumi (nogāzti koki, konstrukcijas)

Pēdējā vislielākā viesuļvētra Latvijas teritorijā plosījās 1969. gada 02. novembrī. Tā radās pie

Skotijas salām, šķērsoja Norvēģiju, Zviedriju, Igauniju, Latviju un beidza savu ceļu

Selahardas rajonā (Krievijā), kopumā noskrienot 4700 km ar ātrumu līdz 40 m/s.

No preses slejām:

- pie Dundagas virpuļviesulis apgāzis smago kāpurķēžu traktoru;
- virpuļviesulis pacēlis gaisā teļu ganāmpulku un pēc kāda laika no tā atbrīvojies - teļi nokrituši zemē, traumēti;
- kādā zivjaudzētavas dīķu kaskādē, virpuļviesulis pacēlis gaisā un pārvietojis viena dīķa ūdens masu ar visām zivīm - kaut kur tālāk mežā "nolijis zivju lietus".

Lietusgāzes: Nokrišņu daudzums 50 mm un vairāk 12 stundu laikā vai īsākā laika periodā

Sekas:

- izsaukt ūdens līmeņa celšanos upēs,
- applūdināt zemākās vietas, māju pagrabus, ielas

Stipra snigšana:

sniega segas palielināšanos par 6 – 13 cm un vairāk 12 stundās vai īsākā laika periodā, kā arī putenis un apledojums

Sekas:

- transporta kustības traucējumi
- transporta avārijas
- elektropārvades un elektronisko sakaru līniju bojājumi
- elektroenerģijas padeves pārtraukumi

Zemestrīces

2004. gada 21. septembrī notika zemestrīce, kuras epicentrs atradās Kaļiņingradas apgabala un Polijas robežas tuvumā. Liepājā, Rīgā un Valmierā sajusti pazemes grūdieni. Tie bija jūtami arī visā Polijas austrumu daļā. Pazemes grūdieni bijuši divas reizes: pirmie bija 14:05 pēc Latvijas laika un tie bija 4,8 balles stipri pēc Rihtera skalas, bet otrie — plkst. 16:32 un to spēks sasniedza jau visas 5 balles. Liepājā pirmo grūdienu laikā satricinājums bijis 3,5 balles, bet otro — 3,8 balles spēcīgs.

Zemestrīces

- Latvijā ir noteiktas vairākas jau konstatētās, kā arī potenciālās seismogēnās zonas. Šajās zonās, kuras atrodas uz Zemes garozas tektonisko plātņu lūzuma vietām, ir lielāka varbūtība zemestrīcēm, kā arī zemestrīču gadījumā tur varētu rasties salīdzinoši lielāki postījumi. Pie tam Latvijā ir salīdzinoši nelabvēlīgi lokālie inženierģeoloģiskie apstākļi – irdena grunts un augsts gruntsūdens līmenis. Šie nelabvēlīgie apstākļi palielina Zemes virsmas svārstību rezonanses efektu dēļ.



Plūdi

Sekas:

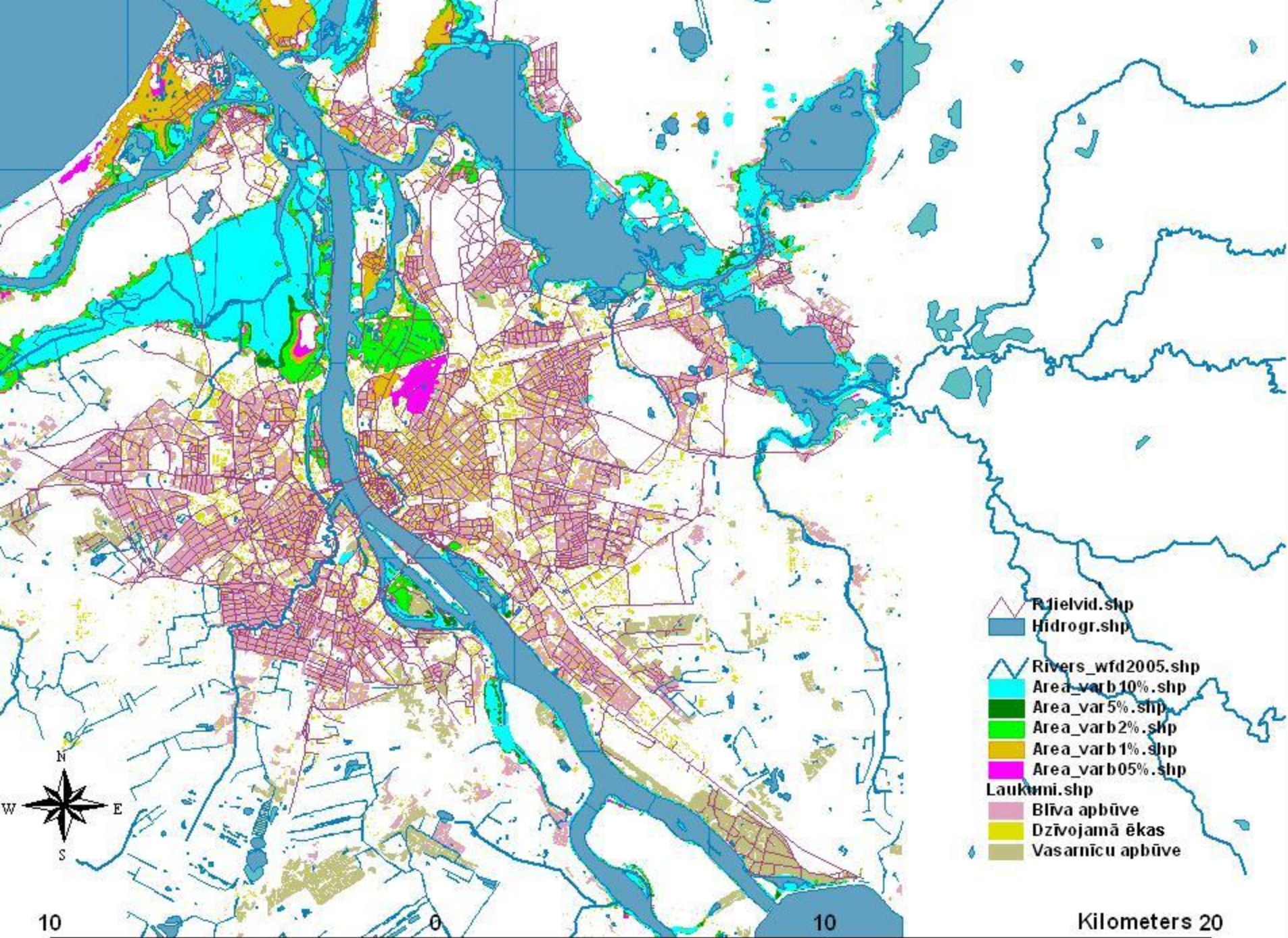
- applūdinātas teritorijas
- aizsargdambju pārrāvumi
- ielu, ceļu bojājumi
- infekciju slimību uzliesmojumi

Plūdi

Saskaņā ar Rīgas domes Attīstības departamenta Ekonomikas pārvaldes apkopotiem datiem par Rīgas pilsētu 4063 zemes gabali atrodas pilnīgi vai daļēji 1% plūdu riska teritorijās. No kopējā applūstošo zemes gabalu skaita 1992 ir pilnīgi applūstošas, bet 2071 daļēji applūstošas teritorijas. Vislielākā 1% applūšanas riska teritoriju platība Rīgā ir Kurzemes rajonam (44%), tam seko Ziemeļu rajons (27%) un Vidzemes priekšpilsēta (25%).

Plūdi

Saskaņā ar Rīgas domes Attīstības departamenta Ekonomikas pārvaldes apkopotiem datiem par Rīgas pilsētu 4063 zemes gabali atrodas pilnīgi vai daļēji 1% plūdu riska teritorijās. No kopējā applūstošo zemes gabalu skaita 1992 ir pilnīgi applūstošas, bet 2071 daļēji applūstošas teritorijas. Vislielākā 1% applūšanas riska teritoriju platība Rīgā ir Kurzemes rajonam (44%), tam seko Ziemeļu rajons (27%) un Vidzemes priekšpilsēta (25%).



Plūdi



Tehnogēnās katastrofas

Bīstamo ķīmisko vielu noplūde:

- paaugstinātas bīstamības objektos ārpus valsts
- paaugstinātas bīstamības objektos valstī
- maģistrālajos gāzes vados
- pārvietojot bīstamās kravas pa dzelzceļu, autoceļiem, jūrā

Sekas:

- ugunsgrēks
- sprādziens
- vides piesārņojums (emisija gaisā, grunts piesārņojums)
- kaitējums cilvēkiem
- materiālie zaudējumi

Radiācijas negadījums:

- notiekot avārijai atomelektrostacijā ārpus valsts teritorijas
- notiekot avārijai valsts nozīmes jonizējošā starojuma objektos
- zemes mākslīgā pavadoņa ar radioaktīviem materiāliem nokrišanas gadījumā
- radioaktīvo materiālu transportēšanas laikā
- veicot neatļautas darbības ar kodolmateriāliem (pazaudēšanas, zādzības, neatļautas pārvietošanas, lietošanas vai pārveidošanas gadījumā)

Radiācijas negadījums:

Sekas:

- vides piesārņojums (emisija gaisā, floras piesārņojums)
- kaitējums cilvēkiem
- materiālie zaudējumi
- piesārņoti pārtikas produkti un dzeramais ūdens

Transporta avārijas:

- uz dzelzceļa
- uz autoceļiem
- Jūrā
- aviotransports



Transporta avārijas:

Sekas:

- sprādzieni
- ugunsgrēki
- bīstamo ķīmisko vielu noplūde
- cilvēku upuri
- vides piesārņošana

Avārijas siltumapgādes tīklos

Sekas:

- pārtraukta ēku siltumapgāde
- apakšzemes inženierkomunikāciju applūšana
- ceļu un ielu izskalošana
- siltumapgādes tīklu, ēku siltumapgādes sistēmu un ūdensvadu aizsalšana
- gāzes vadu vai elektropārvades līniju avāriju rezultātā var tikt pārtraukta siltumapgāde

Avārijas gāzes apgādes sistēmā

Sekas:

- ugunsgrēks
- sprādziens
- ēku sagraušana
- apdraudējums cilvēkiem
- pārtraukta siltumapgādes sistēmu darbība un ražošanas procesi

Avārijas ūdens apgādes un kanalizācijas sistēmā

Sekas:

- spiediena kritums sistēmā
- ceļu un ielu izskalošana
- pagrabu un pazemes telpu applūšana
- avārijas energoapgādes sistēmās
- applūst ielas un to posmi
- ar neattīrītiem notekūdeņiem var tikt piesārņota vide, tai skaitā virszemes ūdeņi
- notekūdeņu noplūdes vietās, īpaši ūdeni ilgstoši nenovadot, rodas labvēlīgi apstākļi dažādu infekcijas perēkļu slimību ierosinātāju izplatībai

Elektrotīklu bojājumi

Sekas:

- apdraud ražojošo objektu, komunālo uzņēmumu, publisko elektronisko sakaru tīklu normālu darbību,
- radio un televīzijas pakalpojumu apraidi un raidīšanu, kā rezultātā tiek ierobežota iedzīvotāju informēšanas iespējas

Epidēmijas

■ Sekas:

- masveida infekcijas slimības (salmoneloze, šigeloze, kampilobakterioze, ešerihiozes, A hepatīts un citas enterovīrusu infekcijas, trihineloze u.c.)
- toksikoinfekcijas un saindēšanās
- ar vides faktoriem saistītos infekcijas slimību (leģioneloze, grauzēju un posmkāju pārnēsātās infekcijas slimības, epidēmiskais utu izsitumu tīfs u.c.) uzliesmojumus
- lielas gripas epidēmijas vai pandēmijas
- vakcīnregulējamo infekcijas slimību uzliesmojumus (masalas, poliomiēlīts u.c.)
- bīstamo infekcijas slimību (mēris, holēra, tropu posmkāju pārnēstie vīrusu hemorāģiskie drudži) ievēšanu

Epizootijas un epifitotijas



Sabiedriskās nekārtības

Sekas:

- kaitējums cilvēku veselībai
- izdemolētas valsts un pašvaldību iestādes
- sabojāti transporta līdzekļi utt.



Terora akti

Sekas:

Teroristi savu mērķu sasniegšanai visbiežāk izmanto improvizētus sprādzienbīstamus priekšmetus un šaujamočus. Īpaši negatīvas sekas potenciāli var radīt teroristisks uzbrukums, pielietojot ķīmiskas, bioloģiskas vai radioaktīvas vielas. Teroristiski uzbrukumi var būt vērsti pret cilvēkiem, kā arī pret kritiskās infrastruktūras objektiem (īpaši transporta un sakaru infrastruktūru). Tomēr pastāv arī iespēja, ka teroristi var izvēlēties tā sauktos „vieglos mērķus” objektus, kuros pastāvīgi uzturas daudz cilvēku un kurus, ņemot vērā to specifiskās funkcijas, ir grūti aizsargāt pret teroristiska rakstura uzbrukumiem (tirdzniecības centri, sporta un izklaides kompleksi, viesnīcas utt.)

Terora akti



Karš, militārs
iebrukums
vai to draudi



Rīcība dažādu apdraudējumu un katastrofu gadījumos

Rīcība ārkārtas situācijās – palīdzības izsaukšana

Ārkārtas un
nestandarta
situācijās svarīgi
necelt paniku un
saglabāt mieru



Vienkāršākais un drošākais veids
kā paziņot par ugunsgrēku vai
katastrofu ir zvans uz tālruni Nr.

112 vai 01.

**Ja notiek ārkārtas situācija RSU
telpās ziņo apsardzei un
administrācijai**

Vienots ārkārtējo izsaukumu
tālrunis Eiropas Savienības valstīs

*Bez maksas zvans no jebkura telefona;

*Arī bez mobilā telefona SIM kartes;

*Arī ja nav priekšapmaksas kartes
kredīta;

*No jebkuras vietas Latvijā, kur ir
mobilā sakaru tīkla pārklājums.

Ja tiek ziņots par gaidāmo ārkārtas situāciju
vai katastrofu, uzlādēt mobilo telefonu;

112



VUGD dispečeram jāsniedz šāda informācija:

*Objekta adrese (jānosauc pilna adrese ar pilsētas nosaukumu);

*Nosaukums (piemēram – RSU);

*Kas ir noticis – piemēram, ugunsgrēka izcelšanās vieta (kas deg, kurā stāvā un kādā telpā);

*Vai ēkā ir palikuši cilvēki, vai ir cietušie;

*Savs uzvārds un tālruņa numurs;

Klausuli pirmais noliek VUGD dispečers!

Dažādi dienestu tiešie telefoni
Ugunsdzēsēji – 112 vai 01
Policija – 110
Neatliekamās medicīniskās
palīdzības dienests – 113
Gāzes avārijas dienests – 114
vai 155



Rīcība iespējamo katastrofu

Gadījumos:

- *Rīcība vētras gadījumā;
- *Rīcība plūdu draudu un plūdu gadījumā;
- *Rīcība pērkona negaisa laikā;
- *Rīcība bīstamu ķīmisko vielu noplūdes gadījumā;
- *Rīcība radiācijas avārijas gadījumā;
- *Rīcība zemestrīces gadījumā;
- *Rīcība meža ugunsgrēka gadījumā.



Rīcība vētras gadījumā

Pirms vētras

Nostiprināt vai noņemt priekšmetus no māju balkoniem, aizvērt ēku un būvju durvis, logus, bēniņu lūkas, nevest laukā mājlopus

Būt gataviem elektroenerģijas padeves pārtraukumiem

Vētras laikā

Neiet laukā no mājas, uzturēties drošās vietās

Nelietot lietussargu



Rīcība plūdu draudu un plūdu gadījumā

Pirms plūdiem

Ieteicams klausīties meteorologu brīdinājumus un sekot līdzī situācijas attīstībai mājokļu tuvumā

Pārvietot mantas no pagrabtelpām un pirmajiem stāviem uz augšējiem stāviem vai bēniņiem, nostiprināt pagalmā un mājas tuvumā esošos priekšmetus

Nodrošināt, lai ķīmiskās vielas un maisījumi (piemēram, minerālmēsli, degviela, eļļas) atrastos drošās vietās, lai nepiesārņotu dabu

Norobežot vai izvest atkritumus

Plūdu laikā

Nakts laikā izmantot kabatas lukturīšus un sveces, lai glābējiem signalizētu par savu atrašanās vietu

Atstājot māju un saimniecības ēkas, atslēgt elektroenerģijas un gāzes padevi, vietējās apkures ierīces un iekārtas

Ēkām un būvēm aizvērt logus un durvis, lūkas un slēģus vai, ja iespējams, logus un durvis aiznaglot ar dēļiem



Rīcība pērkona negaisa laikā

Lai zibens neiespertu,
atrodoties mājās;
Bez īpašas nepieciešamības neiet ārpus telpām;
Aizvērt logus, durvis un dūmvadu aizvērtņus;
Telpās nedrīkst būt caurvējš;
Nekurināt plīti vai krāsni;
Neuzturēties pie elektroinstalācijām, antenām,
logiem, durvīm, ūdens krāniem, radiatoriem un
citiem metāla priekšmetiem;
Uzturēties tālāk no ēkas ārējās sienas;
Atvienot sadzīves elektrotehniku.

Lai zibens neiespētu, atrodoties ārā:

Atrast ēku, kur patverties;

Nogulties zemē uz sausas, smilšainas grunts;

Nedrīkst palikt atklātās augstienēs, blakus metāla vai metāla stieplu žogam un zibensnovedējam;

Nedrīkst slēpties zem augstiem, atsevišķi augošiem kokiem;

Nokāpt no braucamrīka (piem., velosipēda, motocikla) un nestumt to;

Noņemt sudraba vai zelta rotaslietas;

Neatrasties uz ūdens, nepeldēties, nemakšķerē.t

Pērkona
negaisa laikā
neizmanto
mobilo
telefonu!





Rīcība bīstamu ķīmisko vielu noplūdes gadījumā

Atrodoties telpās:

Aizvērt un noblīvēt logus, durvis, ventilācijas lūkas, dūmvadus un izslēgt kondicionierus;

Neizmantot elektroierīces, ja ir aizdomas par sprādzienbīstamu koncentrāciju

izveidošanos telpā;

Aizsargāt elpošanas ceļus;

Atstāt drošās telpas tikai pēc atbildīgo valsts

Ārpus telpām:

Saņemot brīdinājumu vai sajūtot

asu, kodīgu smaku, meklēt

patvērumu tuvākajā ēkā;

Ja ir apgrūtināta elpošana,

samērcēt jebkuru gaisa caurlaidīgu

audumu ar ūdeni un elpot caur to;.

Ja tas nav iespējams, veikt īsas,



Rīcība radiācijas avārijas gadījumā

Aizvērt un noblīvēt logus, durvis,
ventilācijas lūkas, dūmvadus;

Aizsargāt elpošanas ceļus, izmantojot
vates un marles apsējus;

Izvēlēties blīva auduma apģērbu,
apmetni, cimdus, zābakus;

Lietot joda tabletes saskaņā ar
norādījumiem;

- Sagatavot dzeramā ūdens krājumus un pārtikas produktus hermētiskos traukos
- Sagatavoties iespējamai evakuācijai, līdz ņemot nepieciešamās mantas hermētiskā iepakojumā
- Ja veselības stāvoklis pasliktinās, zvanīt 113





Rīcība zemestrīces gadījumā

Pirms zemesrīces:

- Apzināties drošās vietas telpās un vietas, no kurām ir jāizvairās
- Nostiprināt smagus priekšmetus
- Novietot viegli uzliesmojošus priekšmetus tālāk no potenciālās uzliesmošanas vietas
- Apzināt ūdens, gāzes un elektrības atslēgšanas vietas, iemācīties, kā tās atslēgt

Zemestrīces laikā (telpās):

- Atrodoties tuvu ārējām izejas durvīm, zemestrīces sākumā izklūt no ēkas un patverties klajumā
- Nemēģināt izklūt no ēkas zemestrīces laikā
- Atslēgt gāzes plīti un elektroierīces
- Drošākās vietas – zem masīva galda, pie iekšējās sienas vai durvju ailē, lai izvairītos no krītošiem priekšmetiem

Zemestrīces laikā (ārpus telpām):

- Pārvietoties uz atklātu teritoriju
- Izvairīties no panikas, nesteigties uz izeju un notuities, aptverot galvu un kaklu ar rokām un plaukstām
- Braucot ar automašīnu, lēnām samazināt braukšanas ātrumu, apstāties un palikt tajā

■ Dabaszgāzes bīstamība

Dabaszgāze (pamatā - metāns 97%) pa maģistrālajiem cauruļvadiem tiek transportēta saspiestā veidā, tā ir bezkrāsaina, bez smaržas, īpaši viegli uzliesmojoša, bet pievienojot odorantu, ir sajūtama sapuvušu sīpolu smarža. Dabaszgāzei izplatoties lēni, normālā spiedienā un temperatūrā nav sagaidāma kaitīga iedarbība.

Dabaszgāzes toksiska iedarbība iespējama caur elpošanas orgāniem pie augstas gāzes koncentrācijas, jo, ja cilvēki atrodas slēgtās telpā, pazemes būvēs un savlaicīgi nav konstatēta gāzes specifiskā smarža, samazināsies ieelpojamā skābekļa daudzums un gāzei būs smacējoša iedarbība .

Šajā gadījumā cilvēkiem var izpausties šādi simptomi:

galvassāpes, vājums, līdzsvara traucējumi un vemšana. Ja skābekļa gaisā ir ļoti maz, iespējama bezsamaņa un nāve.

Gadījumā, ja acīs vai uz ādas nokļuvusi koncentrēta gāzes strūkļa, kas var izraisīt apsaldējumus, nekavējoties nepieciešams skalot acis ar tīru ūdeni vairākas minūtes vai ādu - ar lielu daudzumu tīra ūdens un meklēt medicīnisko palīdzību.

- **Iespējamās avārijas maģistrālajā gāzesvadā, tā atzarā vai gāzes regulēšanas stacijā:**

Iespējams gāzesvada plīsums, kam seko gāzes noplūde vidē.

Gāzes regulēšanas stacijā var rasties tāds bojājums, ko stacijas apkalpojošais personāls bez papildus spēkiem operatīvi nevar novērst.

Avārijas scenārijs ar vissmagākajām sekām var rasties, ja izveidojas sprādzienbīstama tvaiku koncentrācijas zona. Šajā gadījumā pat jebkurš neliels enerģijas avots šajā zonā var izraisīt sprādzienu.

Iespējams arī gāzesvada plīsums ar tūlītēji sekojošu sprādzienu, kā rezultātā gāze izplūdis no visa vada šķērsriezuma ar pilnu darba spiedienu aptuveni 5 minūtes pēc sprādziena. Vēlāk spiediens sāks kristies un uz noslēgierīču aizvēršanas brīdi (apmēram 10 minūtes) nepārsniegs 5 - 8 Bar. Atslēdzot bojāto posmu, no cauruļvada izplūdīs tajā atlikušais dabasgāzes daudzums.

- **ledzīvotāju rīcība avārijas gadījuma un veicamie aizsardzības pasākumi:**

Dzirdot sprādzienu un gāzes noplūdei ar lielu spiedienu raksturīgo šņācošo skaņu un / vai sajūtot gāzes specifisko smaržu, kas liecina par augstu gāzes koncentrāciju, nepieciešams nekavējoties veikt šādus pasākumus:

- 1. Pārtraukt jebkuru saimniecisko un citu darbību, kuras rezultātā var rasties dzirksteles, nelietot atklātu uguni, atvienot no tīkla visas elektroierīces, izslēgt automobiļu un mehānismu darbojošos dzinējus.**
- 2. Meklēt patvērumu tuvākajā ēkā. Ja tas nav iespējams, steidzīgi doties prom no bīstamās zonas perpendikulāri vēja virzienam (tā, lai vējš pūstu no sāniem).**

**Gāzesvada sprādziena
gadījumā ar sekojošu gāzes
degšanu apmēram 600 m zonā
būs liels siltumstarojums un
šajā gadījumā steidzīgi
dodieties prom no šīs zonas
vai netuvojieties tai.**

3. Ziņot par gāzes noplūdi Valsts ugunsdzēsības un glābšanas dienestam pa tālruņiem „112” vai „01”, nosaucot atrašanās vietu (adresi), gāzes noplūdes iespējamo vietu, savu vārdu, uzvārdu un tālruņa numuru. Ja iespējams, pārliecinieties, vai kaimiņi zina par avāriju un prot atbilstoši rīkoties.

4. Uzturoties telpās (vēlams apakšējos stāvos) veikt aizsardzības pasākumus, lai nepieļautu gāzes ieplūšanu telpā:

- aiztaisīt durvis, logus, ventilācijas lūkas, dūmvadus;**
- noblīvēt spraugas logos, durvīs, ventilācijas lūkās ar ūdenī samērcētu audumu vai citu materiālu.**

5. Nelietot elektroslēdžus un aizsardzībai no gāzes kaitīgās iedarbības lietot marles-vates apsējus, vairākkārt salocītus dvieļus, audumus vai citus gaisa caurlaidīgus materiālus, samērcējot tos ūdenī (ja ir apgrūtināta elpošana un nav pieejami minētie elpošanas ceļu aizsardzības materiāli - centieties aizturēt elpu un veikt īsas sekas ieelpas).

6. Ieklausīties ugunsdzēsības un glābšanas dienesta, policijas un a/s „Latvijas Gāze” personāla sniegtajos paziņojumos pa skaļruņiem un izpildīt tos (lai brīdinātu iedzīvotājus par avāriju vai tās draudiem, tiks iedarbinātas trauksmes sirēnas).

7. Sagatavoties iespējamai īslaicīgai pārvietošanai drošā attālumā no bīstamās zonas vai, īpašos gadījumos - evakuācijai, līdz ņemot personu apliecinošus dokumentus, zāles, pirmās nepieciešamības preces, naudu u.c.

8. Nepieciešamības gadījumā evakuāciju, pagaidu izmitināšanu, aprūpi un īpašumu apsardzi veiks atbildīgās institūcijas (attiecīgā pašvaldība, Valsts un pašvaldības policija, Nacionālie bruņotie spēki, Labklājības ministrijas iestādes) saskaņā ar teritoriālajiem civilās aizsardzības plāniem.

9. Veselības stāvokļa pasliktināšanās gadījumā (galvassāpes, vājums, līdzsvara traucējumi un vemšana) vērsties tuvākajā medicīnas iestādē vai izsaukt neatliekamo medicīnisko palīdzību pa tālruniem „112” vai „03”.

10. Atstāt telpas tikai pēc atbildīgo valsts institūciju paziņojuma saņemšanas.

EPIDĒMIJAS

Izvairīties no publisku pasākumu apmeklēšanas, ja vien iespējams, neizmantojot sabiedrisko transportu, bieži vēdināt telpas, ievērot personīgo higiēnu, lietot marles apsējus.

Ja mājās ir gripas slimnieks, vēlams viņu izolēt atsevišķā telpā, bet, ja tas nav iespējams, pacienta gultu norobežot ar vismaz 1,5 metrus augstu aizslietni, izdalīt atsevišķus traukus un lietot tikai savus higiēnas piederumus. Slimniekam deguna šņaukšanai jāizmanto vienreiz lietojamie mutautiņi, ko pēc lietošanas jāiznīcina.



Rīcība meža ugunsgrēka gadījumā

- Ja ugunsgrēks izcēlies no ugunsкура, uzreiz mēģināt to nodzēst, sitot liesmas
- Ja uguni nodzēst nav iespējams, brīdināt pārējos un iet prom no ugunsgrēka vietas
- Lielu meža ugunsgrēku dzēsīs ugunsdzēsēji

Literatūra :

1. Ministru kabineta 2007.gada 7. augusta noteikumi Nr.530 Civilās trauksmes un apziņošanas sistēmas izveidošanas, izmantošanas un finansēšanas kārtība

2.RSU iekšējie normatīvie akti ugunsdrošības un civilās aizsardzības nodrošināšanā (www.rsu.lv)



PALDIES!