

# Анализ выполнения ЕГЭ и ОГЭ по географии в 2019г. Основные направления подготовки к государственной итоговой аттестации по географии в 2020

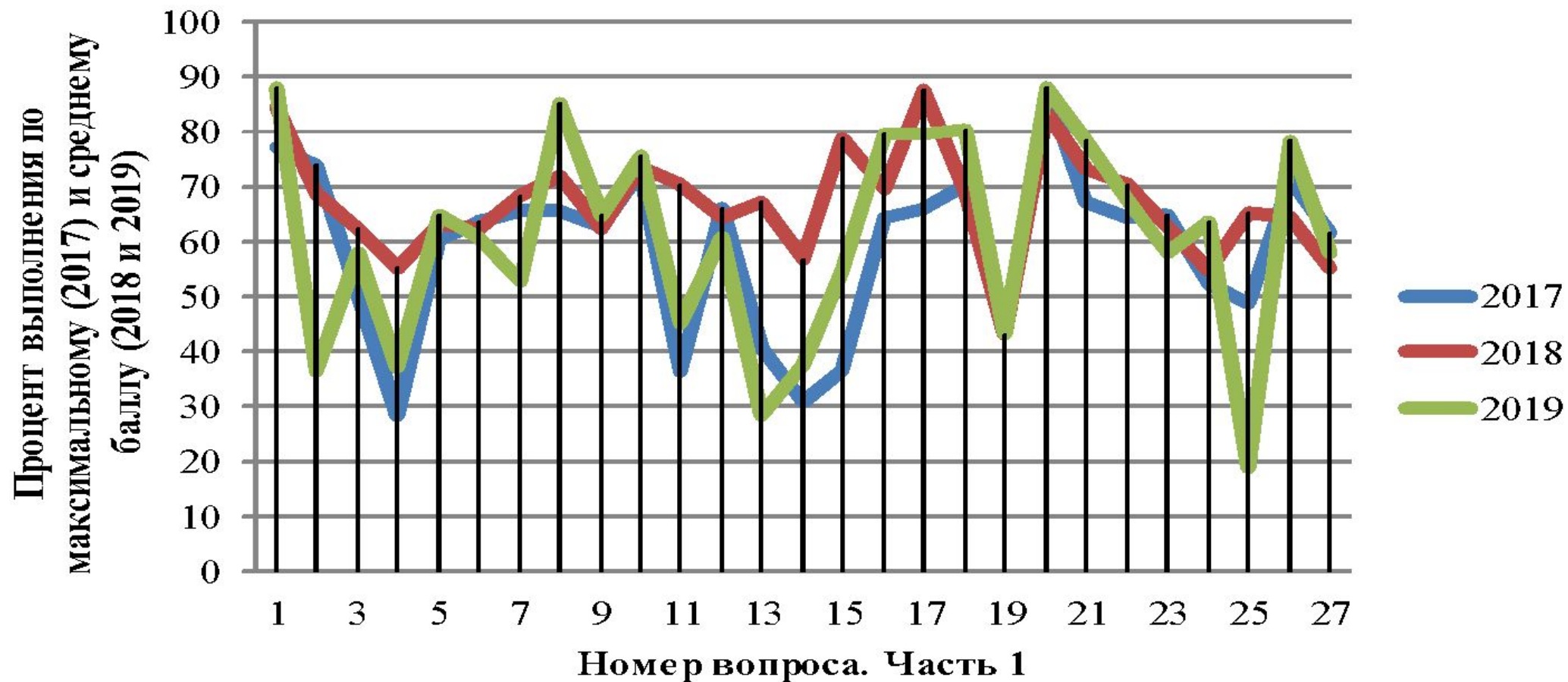


Государственное образовательное учреждение  
высшего образования Московской области  
**МОСКОВСКИЙ ГОСУДАРСТВЕННЫЙ  
ОБЛАСТНОЙ УНИВЕРСИТЕТ (МГОУ)**

**Солодухина Наталия Николаевна, к.п.н.,**  
директор центра непрерывного  
профессионального мастерства педагогических  
работников,  
доцент кафедры непрерывного образования  
МГОУ



# Результаты выполнения заданий части 1 в 2019, 2018 и 2017 годах





# 4 задание

4

Прочитайте приведённый ниже текст, в котором пропущен ряд слов (словосочетание). Выберите из предлагаемого списка слова (словосочетание), которые необходимо вставить на места пропусков.

В рельефе этой части материка почти нет резких колебаний высот, редки землетрясения, отсутствуют действующие вулканы. Здесь много миллионов лет назад вертикальные \_\_\_\_\_ (А) земной коры привели к образованию Бразильского и Гвианского плоскогорий. При этом в земной коре образовались \_\_\_\_\_ (Б), в которые внедрялась \_\_\_\_\_ (В).

Рельеф плоскогорий разнообразен: столовые горы чередуются с холмистыми пространствами, их сменяют невысокие массивы, изрезанные ущельями.

Выбирайте последовательно одно слово (словосочетание) за другим, мысленно вставляя на места пропусков слова (словосочетание) из списка в нужной форме. Обратите внимание на то, что слов (словосочетания) в списке больше, чем Вам потребуется для заполнения пропусков. Каждое слово (словосочетание) может быть использовано только один раз.

Список слов (словосочетание):

- 1) магма
- 2) движение
- 3) лава
- 4) горная порода
- 5) разлом
- 6) мантия

В данной ниже таблице приведены буквы, обозначающие пропущенные слова (словосочетание). Запишите в таблицу под каждой буквой номер выбранного Вами слова (словосочетания).

Ответ:

А	Б	В



# 11 задание

Демонстрационный вариант ЕГЭ 2019 г.

ГЕОГРАФИЯ, 11 класс 11/35

11

Прочитайте приведённый ниже текст, в котором пропущен ряд слов (словосочетание). Выберите из предлагаемого списка слова (словосочетание), которые необходимо вставить на места пропусков.

### Географические особенности Испании

Испания, обладая всеми характерными чертами экономически развитых европейских стран, имеет ряд географических особенностей. По форме правления она является \_\_\_\_\_ (А). Испания имеет развитую промышленность, представленную практически всеми современными производствами, и высокоинтенсивное сельское хозяйство. Испания является мировым лидером по производству \_\_\_\_\_. (Б). Доля продукции АПК в общем объёме экспорта страны \_\_\_\_\_ (В), чем в большинстве других западноевропейских стран. Очень большую роль в экономике страны играет международный туризм.

Выбирайте последовательно одно слово (словосочетание) за другим, мысленно вставляя на места пропусков слова (словосочетания) из списка в нужной форме. Обратите внимание на то, что слов (словосочетания) в списке больше, чем Вам потребуется для заполнения пропусков. Каждое слово (словосочетание) может быть использовано только один раз.

Список слов (словосочетание):

- 1) выше
- 2) ниже
- 3) монархия
- 4) республика
- 5) оливки
- 6) семена подсолнечника

В данной ниже таблице приведены буквы, обозначающие пропущенные слова (словосочетание). Запишите в таблицу под каждой буквой номер выбранного Вами слова (словосочетания).

Ответ:

А	Б	В



# 13 задание

13

В каких трёх из перечисленных регионов России ведётся добыча природного газа? Запишите в таблицу цифры, под которыми указаны эти регионы.

- 1) Республика Карелия
- 2) Астраханская область
- 3) Ямало-Ненецкий автономный округ
- 4) Мурманская область
- 5) Смоленская область
- 6) Ханты-Мансийский автономный округ – Югра

Ответ:

--	--	--



# 19 задание

19

В каких трёх из перечисленных стран основная часть электроэнергии производится на ТЭС? Запишите в таблицу цифры, под которыми указаны эти страны.

- 1) Кувейт
- 2) Россия
- 3) Бразилия
- 4) Норвегия
- 5) Франция
- 6) Саудовская Аравия

Ответ:

--	--	--



## 25 задание

25

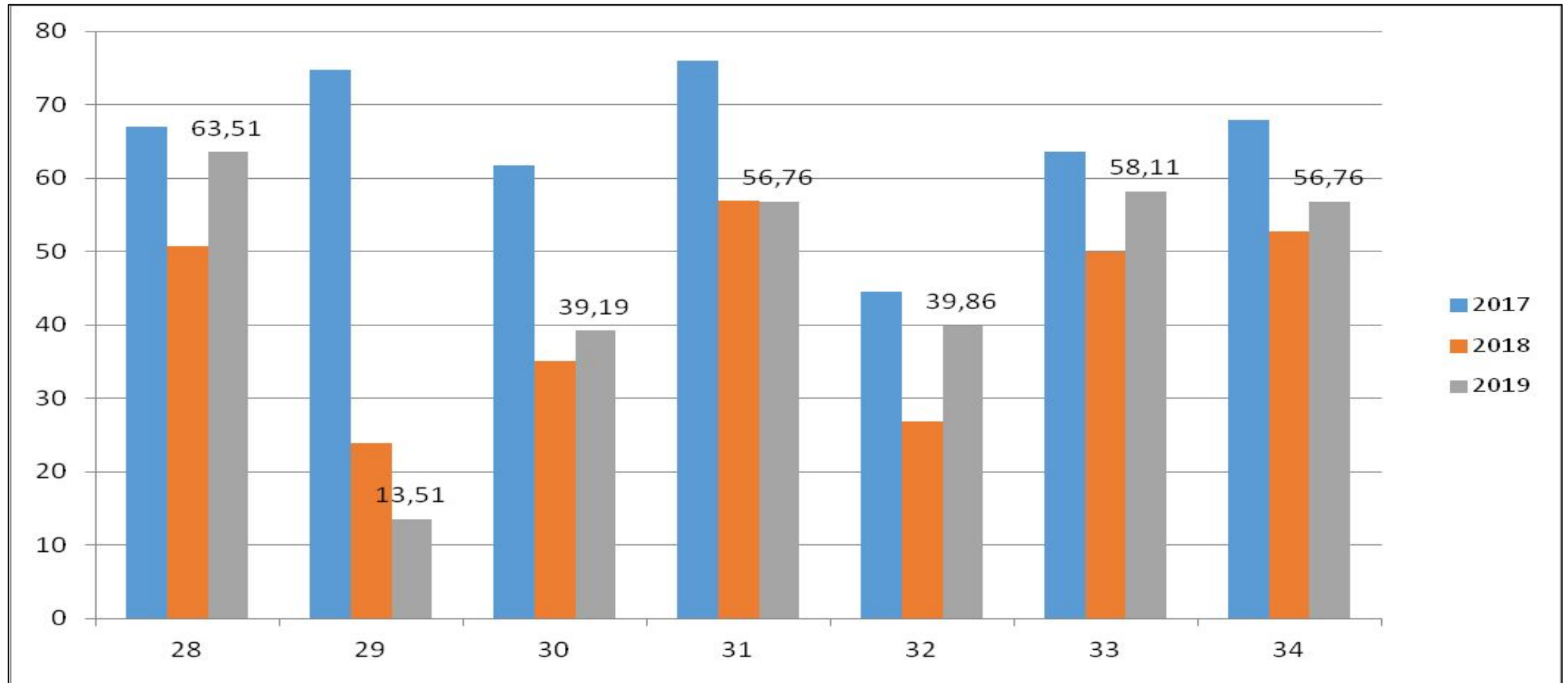
Определите регион России по его краткому описанию.

Эта область расположена в Европейской части России. Она имеет выход к Государственной границе РФ. Одна из основных отраслей промышленности – добыча железных руд и производство железорудных окатышей. Машиностроение специализируется на производстве кузнечно-прессового оборудования, электротехнических изделий, оборудования для животноводства и кормопроизводства. Электроэнергией область обеспечивает расположенная на её территории крупная АЭС. В пищевой промышленности используется местное сельскохозяйственное сырьё: на чернозёмных почвах выращивают зерновые культуры, картофель, сахарную свёклу, подсолнечник.

Ответ: \_\_\_\_\_ область.



# Процент выполнения в 2017, 2018 и 2019 годах заданий части 2







## 29 задание

29

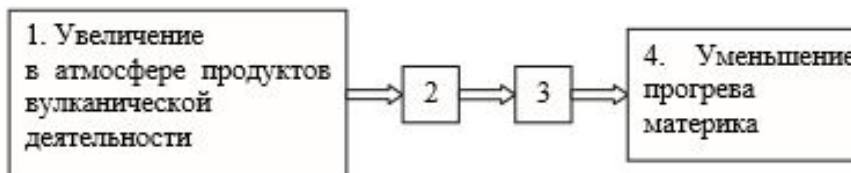
Используя данные таблицы, объясните, почему в период с 1985 по 2015 г. доля лиц старше 65 лет в возрастной структуре населения Мексики значительно увеличилась. Укажите две причины.

**Демографические показатели Мексики**

Показатель	1985 г.	2015 г.
Численность населения, млн человек	76,7	127,0
Доля лиц старше 65 лет, %	3	7
Рождаемость, ‰	31	19
Смертность, ‰	6	6
Сальдо миграций, ‰	-3	-3
Средняя продолжительность жизни, лет	69	76
Доля городского населения, %	75	79

**ИЛИ**

Учёные проанализировали данные наблюдений за уровнем воды в Ниле, которые велись в Каире с 622 г. нашей эры. Эти данные были сопоставлены с периодами вулканической активности в древности, информацию о которых учёные получили по результатам исследования ледяных кернов в Гренландии. Выяснилось, что во время крупных извержений паводки были на Ниле слабее из-за ослабления в это время ветров, приносящих влагу с океана. Ветры ослабевали из-за меньшего прогрева материка в летнее время. Назовите звенья цепочки связей между увеличением содержания в атмосфере продуктов вулканической деятельности и уменьшением прогрева материка, обозначенные на схеме цифрами 2 и 3.





# 32 задание

Демонстрационный вариант ЕГЭ 2019 г.

ГЕОГРАФИЯ, 11 класс 23 / 35

32

Определите географическую долготу пункта, если известно, что в полночь по солнечному времени Гринвичского меридиана местное солнечное время в нём 9 часов 40 минут. Запишите решение задачи.

**ИЛИ**

С корабля, находящегося в точке с координатами  $13^{\circ}$  с.ш.  $73^{\circ}$  з.д., поступило радиосообщение о неисправности двигателя. Какое расстояние (в км) до неисправного судна пройдёт ремонтный корабль из порта Риоача ( $11^{\circ}$  с.ш.  $73^{\circ}$  з.д.), если известно, что корабль будет идти строго по меридиану, а неисправное судно останется в той же точке, откуда было передано сообщение? Ответ округлите до целого числа. Запишите решение задачи.

*Задания 33, 34 выполняются с использованием приведённой ниже таблицы.*

## Численность и естественный прирост населения Республики Башкортостан

Показатель	2015 г.	2016 г.	2017 г.
Численность постоянного населения на 1 января, человек	4 071 987	4 071 064	4 066 972
Среднегодовая численность населения, человек	4 071 525	4 069 018	4 065 132
Естественный прирост населения, человек, значение показателя за год	5004	3298	-1943



# Основные изменения ЕГЭ

- Изменения в КИМ 2020 года по сравнению с КИМ 2019 года.
- Изменения структуры и содержания КИМ отсутствуют.
- Внесены изменения в критерии оценивания ответов на задания с развёрнутым ответом №№ 31 и 32.



# ЕГЭ 2020

31

Используя данные таблицы, приведённой ниже, сравните доли сельскохозяйственного населения (людей, занятых в сельском хозяйстве, и членов их семей, находящихся на их иждивении) в общей численности населения и доли сельского хозяйства в ВВП Алжира и Армении. Сделайте вывод о том, в какой из этих стран сельское хозяйство играло большую роль в экономике в 2014 г. Для обоснования Вашего ответа запишите необходимые числовые данные или вычисления.

**Социально-экономические показатели развития  
Алжира и Армении в 2014 г.**

Страна	Численность населения, млн человек	Численность сельскохозяйственного населения, млн человек	Отраслевая структура ВВП, %		
			Сельское хозяйство	Промышленность	Сфера услуг
Алжир	39,9	9,8	10	47	43
Армения	3,0	1,1	22	30	48

Содержание верного ответа и указания по оцениванию (допускаются иные формулировки ответа, не искажающие его смысла)	Баллы
В ответе говорится, что: 1) доля сельскохозяйственного населения в общей численности населения в Армении выше, чем в Алжире; 2) для определения доли сельскохозяйственного населения в общей численности населения Армении приводятся вычисления: $1,1 : 3,0$ и для определения доли сельскохозяйственного населения в общей численности населения Алжира приводятся вычисления: $9,8 : 39,9$ , ИЛИ приводятся значения: 36,7% в Армении и 24,6% в Алжире; 3) доля сельского хозяйства в ВВП Армении выше, чем в ВВП Алжира, ИЛИ приводятся значения: 22% в Армении и 10% в Алжире; 4) сельское хозяйство играло большую роль в экономике Армении	
Ответ включает в себя все четыре названных выше элемента	2
Ответ включает в себя три (любых) из названных выше элементов	1
Все ответы, которые не соответствуют вышеуказанным критериям выставления оценок в 1 и 2 балла	0
<i>Максимальный балл</i>	2



# Статистические данные за три года по среднему баллу участников ОГЭ и ГВЭ по географии

Предмет	2017 г.		2018 г.		2019 г.	
	Первичный балл	Оценка	Первичный балл	Оценка	Первичный балл	Оценка
География	21,56	3,82	22,65	3,98	22,29	3,93
Статистические данные по среднему баллу участников государственного выпускного экзамена (ГВЭ) по географии, освоивших программы основного общего образования						
Средний балл						
3,42						

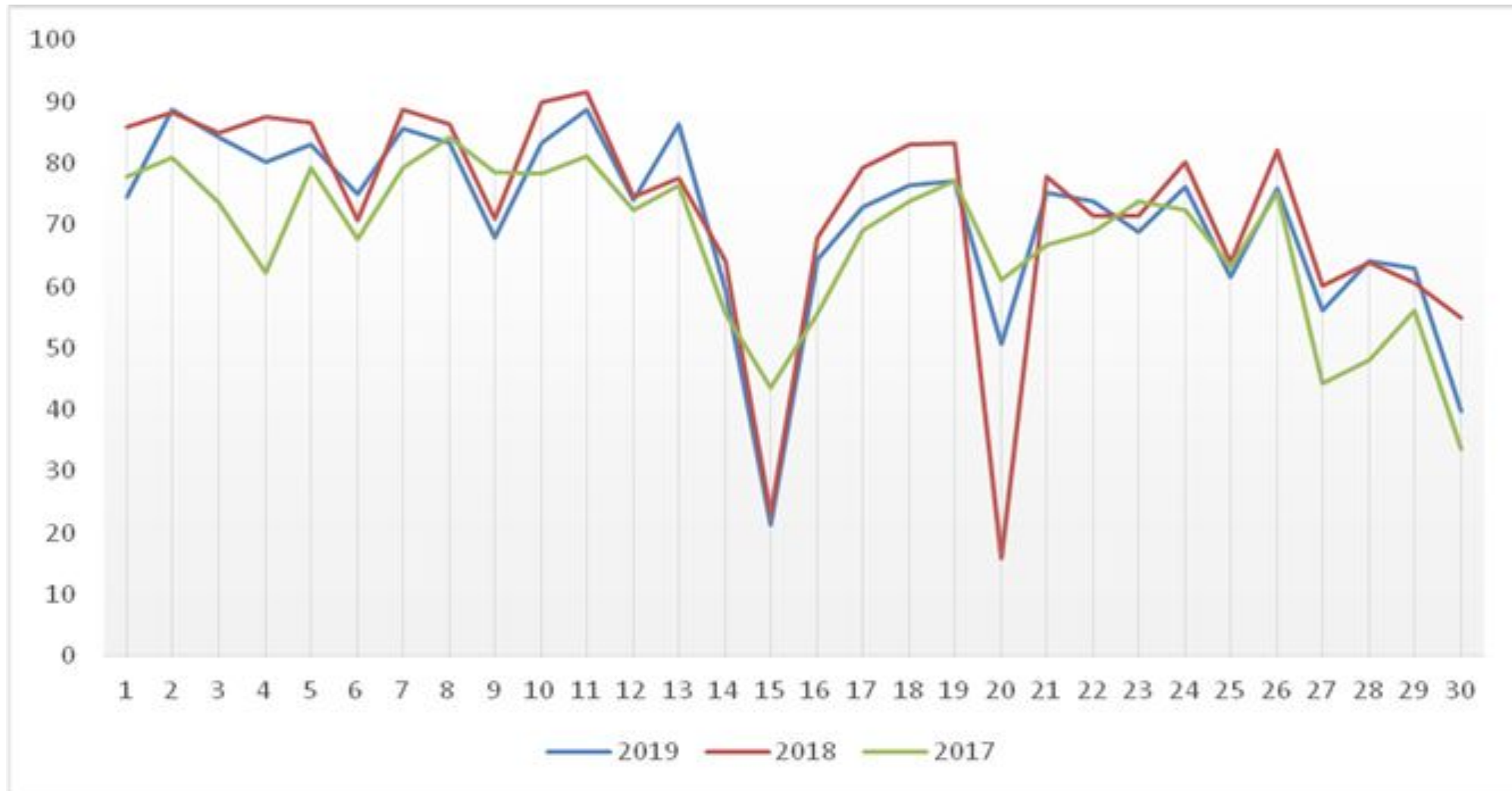


# Участники ОГЭ по географии, освоившие программы ООО, в 2019 году

Количество участников ОГЭ по географии	Получившие «2»		Получившие «3»		Получившие «4»		Получившие «5»	
	Кол-во	%	Кол-во	%	Кол-во	%	Кол-во	%
27101	150	0,55	8734	32,23	11186	41,28	7031	25,94



# Результаты выполнения заданий ОГЭ с развернутыми ответами по географии 2019 года в сравнении с 2018 и 2017 годами





6

Учёные-биологи должны исследовать места обитания популяций овцебыков, белых медведей, некоторых видов птиц. Какой из перечисленных заповедников им следует посетить для проведения исследовательской работы?

- 1) Остров Врангеля
- 2) Магаданский
- 3) Командорский
- 4) Печоро-Илычский

Ответ:

9

Определите величину миграционного прироста населения России в 2013 г.  
Ответ запишите в виде числа.

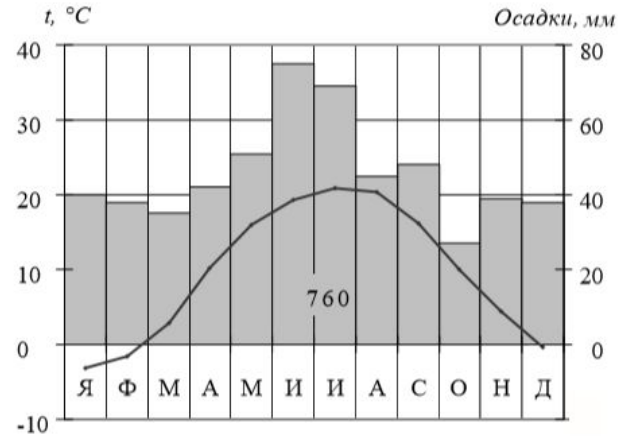
Ответ: \_\_\_\_\_ тыс. человек.





27

Проанализируйте климатограмму и определите, какой буквой на карте обозначен пункт, характеристики климата которого отражены в климатограмме.



30

Определите страну по её краткому описанию.

Эта высокоразвитая страна занимает территорию четырёх крупных и нескольких тысяч мелких островов. Особенностью природы является преобладание горного рельефа, высокая сейсмичность, активный вулканизм. Страна бедна полезными ископаемыми. Из-за вытянутости в меридиональном направлении климатические условия разнообразны. Более 60% территории, главным образом горы, покрыто лесами: смешанными, широколиственными и переменнo-влажными (в том числе муссонными). Средняя плотность населения превышает 100 человек на 1 км<sup>2</sup>.

Ответ: \_\_\_\_\_.



# ОГЭ 2020

## **11. Изменения в КИМ 2020 года по сравнению с 2019 годом**

В КИМ 2020 года по сравнению с 2019 годом произошли следующие изменения:

- в структуре варианта КИМ изменена последовательность заданий;
- изменена форма записи ответа в заданиях (2, 3, 14, 15, 21, 22, 24, 26);
- в КИМ 2020 г. включён мини-тест из трёх заданий (27–29), проверяющий сформированность умений работать с текстом географического содержания (умений проводить поиск и интерпретацию информации (локализация объекта в пространстве), систематизацию, классификацию, анализ и обобщение имеющейся в тексте информации, использовать информацию из текста с привлечением ранее полученных географических знаний для решения различных учебных и практико-ориентированных задач).

Максимальный первичный балл уменьшился с 32 до 31.



# ОГЭ 2020

2

Вставьте название государства на место пропуска.

Одним из приграничных субъектов РФ является Смоленская область, которая имеет выход к Государственной границе РФ с \_\_\_\_\_.

Ответ: \_\_\_\_\_.

3

Расположите регионы России по степени уменьшения естественного плодородия почв на их территории. Запишите в таблицу получившуюся последовательность цифр.

- 1) Архангельская область
- 2) Смоленская область
- 3) Воронежская область

Ответ:

--	--	--



# ОГЭ 2020

*Задания 27–29 выполняются с использованием приведённого ниже текста.*

### **Антарктическая кругосветная экспедиция**

В декабре 2016 г. из порта г. Кейптаун в большое плавание отправилась команда Антарктической кругосветной экспедиции, которая завершилась в марте 2017 г. Это масштабный исследовательский проект Швейцарского полярного института и Российского географического общества (РГО). Экспедиция прошла по намеченному маршруту на российском научно-исследовательском судне «Академик Трешников», оснащённом современными научными лабораториями, вспомогательными плавательными средствами и даже тремя вертолётами. На борту судна находились 50 студентов из университетов разных стран мира, которые принимали участие в проекте «Морской университет РГО». В его рамках в течение 25 дней молодые специалисты под руководством опытных учёных проводили океанографические и гидрометеорологические исследования в пределах антарктического и субантарктического климатических поясов.

27

С территории какого государства отправилась в большое плавание команда Антарктической кругосветной экспедиции?

Ответ: \_\_\_\_\_.

28

Какие типы воздушных масс формируют климат акватории, в пределах которой происходили исследования, указанные в тексте?

Ответ запишите на бланке ответов № 2, указав сначала номер задания.

29

Объясните, почему период с декабря по март наиболее благоприятен для проведения исследовательских работ экспедиции.

Ответ запишите на бланке ответов № 2, указав сначала номер задания.



# ОГЭ 2020

## 12 задание

<b>Содержание верного ответа и указания по оцениванию</b> (допускаются иные формулировки ответа, не искажающие его смысла)	<b>Баллы</b>
В ответе говорится, что больше всего указанным требованиям отвечает 1) участок 2. В обосновании приведены следующие доводы: 2) участок находится ближе всего к шоссе; 3) участок находится на склоне южной экспозиции	
Ответ включает в себя все три названных выше элемента	2
Ответ включает в себя два (1-й и 2-й или 1-й и 3-й) из названных выше элементов. ИЛИ В ответе отсутствует 1-й элемент, но говорится, что больше всего указанным требованиям отвечает участок 1, и в обосновании приводится 2-й элемент. ИЛИ В ответе отсутствует 1-й элемент, но говорится, что больше всего указанным требованиям отвечает участок 3, и в обосновании приводится 3-й элемент. ИЛИ В ответе отсутствует 1-й элемент, но в нём верно указаны экспозиция склонов и положение по отношению к шоссе каждого из трёх обозначенных на карте участков	1
Все ответы, которые не соответствуют вышеуказанным критериям выставления оценок в 1 и 2 балла	0
	<i>Максимальный балл</i> 2



# ОГЭ 2020

## Антарктическая кругосветная экспедиция

В декабре 2016 г. из порта г. Кейптаун в большое плавание отправилась команда Антарктической кругосветной экспедиции, которая завершилась в марте 2017 г. Это масштабный исследовательский проект Швейцарского полярного института и Российского географического общества (РГО). Экспедиция прошла по намеченному маршруту на российском научно-исследовательском судне «Академик Трешников», оснащённом современными научными лабораториями, вспомогательными плавательными средствами и даже тремя вертолётами. На борту судна находились 50 студентов из университетов разных стран мира, которые принимали участие в проекте «Морской университет РГО». В его рамках в течение 25 дней молодые специалисты под руководством опытных учёных проводили океанографические и гидрометеорологические исследования в пределах антарктического и субантарктического климатических поясов.

28

Какие типы воздушных масс формируют климат акватории, в пределах которой происходили исследования, указанные в тексте?

Ответ запишите на бланке ответов № 2, указав сначала номер задания.

Содержание верного ответа и указания по оцениванию (допускаются иные формулировки ответа, не искажающие его смысла)	Баллы
В ответе говорится об антарктических и умеренных воздушных массах	
Ответ содержит названный выше элемент	1
Все ответы, которые не соответствуют вышеуказанному критерию выставления оценки в 1 балл	0
<i>Максимальный балл</i>	<i>1</i>

29

Объясните, почему период с декабря по март наиболее благоприятен для проведения исследовательских работ экспедиции.

Ответ запишите на бланке ответов № 2, сначала указав номер задания.

Содержание верного ответа и указания по оцениванию (допускаются иные формулировки ответа, не искажающие его смысла)	Баллы
В ответе говорится о том, что в декабре – марте в Южном полушарии лето, ИЛИ что в декабре – марте наиболее благоприятные условия для навигации, ИЛИ что в декабре – марте в Южном полушарии к югу от полярного круга наблюдается полярный день	
Ответ содержит названный выше элемент	1
Все ответы, которые не соответствуют вышеуказанному критерию выставления оценки в 1 балл	0
<i>Максимальный балл</i>	<i>1</i>



# ГИА и цифровизация



# ФГОС

28 ноября Совет по федеральным государственным образовательным стандартам при Минпросвещения России рассмотрел и одобрил обновлённые **ФГОС общего образования**.

Поэтапное введение **обновленных ФГОС** начального общего образования и **основного общего образования** начнётся с **2021-2022** учебного года, а переход на ФГОС до **2024** года





# Изменения ЕГЭ в связи с цифровизацией экзаменов

## Директор ФИПИ О.А. Решетникова о цифровизации экзаменов

<http://www.ug.ru/news/28273>

- Для гуманитарных предметов - **поиск** информации в интернете, работу с разнообразными справочными данными, использование различных мультимедийных источников.
- **Работа с геоинформационными системами в географии .**
- Введение **видеофрагментов** в экзамен по предметам естественнонаучного цикла. Это позволит создавать задания, в которых необходимо будет распознать физические, химические или биологические процессы в реальной жизни.
- В перспективе в ЕГЭ и ОГЭ может появиться экспериментальная часть.
- При переходе на компьютерную форму в КИМ будут постепенно вводиться как задания, в которых нужно провести **модельный эксперимент** при помощи предложенной интерактивной модели, так и задания с компьютерным экспериментом, в которых он выступает как **универсальный измерительный комплекс**. Например, к ПК подключаются датчики, которые заменяют динамометры, амперметры и вольтметры: **эксперимент становится цифровым.**



# Изменения ЕГЭ в связи с цифровизацией экзаменов

<http://www.ug.ru/news/28273>

- Для внедрения любой новации в процедуру государственной итоговой аттестации необходимо не менее двух лет. В это время проходят пробы, мониторинг технической оснащенности и организационной готовности регионов.
  - После того как модель поддержат специалисты системы образования, необходимо будет создать банк заданий для использования на экзамене, который в том числе позволит генерировать индивидуальные варианты в автоматизированном режиме.
- «По нашим прогнозам, на весь комплекс работ уйдет не менее пяти лет, в течение которых кроме специалистов — разработчиков измерительных материалов — к работам будут подключаться и различные технологические» - пояснила О.А. Решетникова



10:00-11:00	<b>Регистрация</b>	
11:00-11:15	Об исследовании компетенций учителей географии	<b>Ольга Ивановна Сметанина</b> , заместитель заведующего отделом итоговой аттестации и качества образования Министерства образования Московской области
11:15-11:30	Приветственное слово	<b>Нина Ивановна Яковлева</b> , д.п.н., проректор по непрерывному образованию МГОУ
11:30-11:45	Анализ выполнения ЕГЭ и ОГЭ по географии в 2019г. Основные направления подготовки к государственной итоговой аттестации по географии в 2020	<b>Наталья Николаевна Солодухина</b> , к.п.н., председатель РПК по географии Московской области (ЕГЭ и ОГЭ)
11:45-12:15	Цифровые платформы для работы на уроках географии	<b>Александр Александрович Лобжанидзе</b> , д.п.н., профессор, заведующий кафедрой экономической и социальной географии им. академика РАО В.П. Максаковского, автор учебников по географии, учебно-методических пособий для учителей географии географический факультет МПГУ, Председатель ФКР КИМ по географии
12:15-12:45	Диагностика метапредметных образовательных результатов по географии	<b>Елена Александровна Таможняя</b> , д.п.н., профессор, заведующий кафедрой методики преподавания географии, географический факультет МПГУ, автор учебников по географии, учебно-методических пособий для учителей географии
12:45-13:15	Использование цифровых образовательных ресурсов в подготовке к ГИА по географии 2020	<b>Анна Борисовна Эртель</b> , к.п.н., доцент кафедры социально-экономической географии и природопользования института наук о Земле ЮФУ, председатель РПК ЕГЭ по географии Ростовской области, автор пособий по подготовке к ЕГЭ и ОГЭ издательства «Легион»
13:15-13:45	<b>Перерыв</b>	
13:45-15:30	Тренинг по разбору заданий ГИА в соответствии со спецификацией и кодификатором 75 и 76 аудитории	<b>Ольга Викторовна Шилова</b> , заместитель председателя РПК по географии, ведущий эксперт ЕГЭ, <b>Мурзина Елена Львовна</b> , старший эксперт ЕГЭ, <b>Крючков Андрей Викторович</b> , старший эксперт ЕГЭ
15:30-16:00	<b>Подведение итогов</b>	

СПАСИБО ЗА ВНИМАНИЕ!



Государственное образовательное учреждение  
высшего образования Московской области  
**МОСКОВСКИЙ ГОСУДАРСТВЕННЫЙ  
ОБЛАСТНОЙ УНИВЕРСИТЕТ (МГОУ)**

Солодухина Наталия Николаевна,  
8-9166452849, [nn.soloduhina@mgou.ru](mailto:nn.soloduhina@mgou.ru)