

# 1. Предупреждающие знаки



# 1. Предупреждающие знаки

Вне населенных пунктов устанавливаются

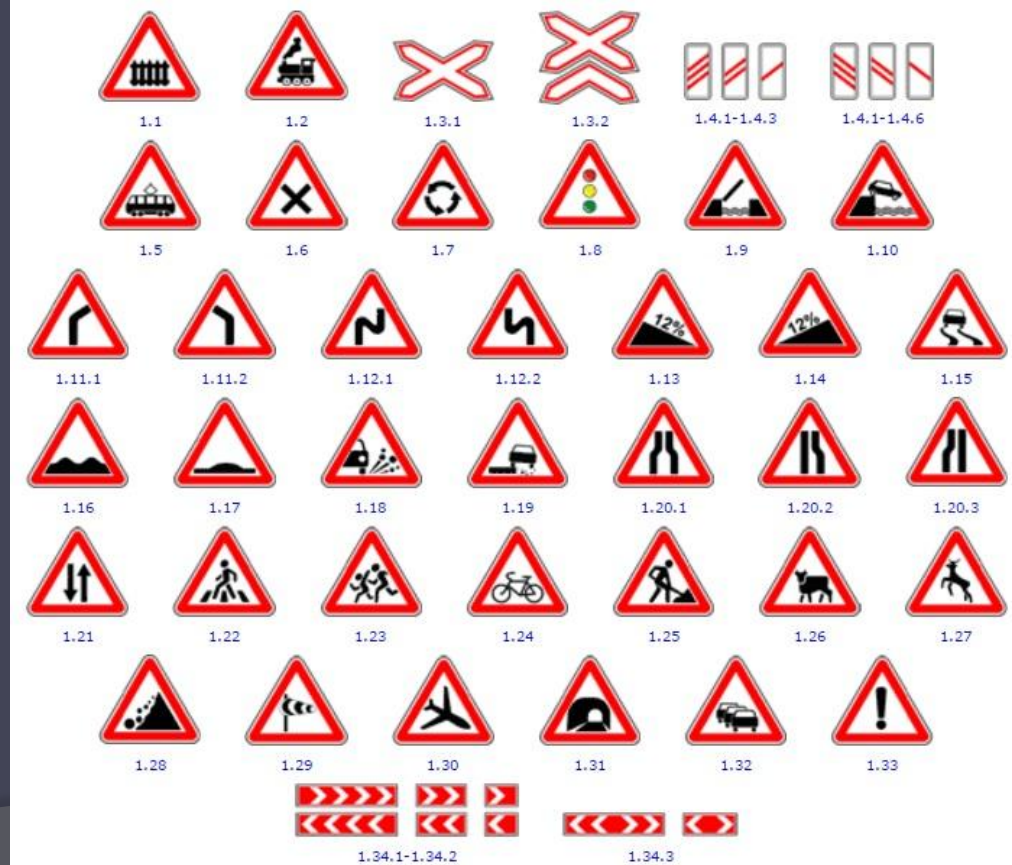
на расстоянии **150-300** м,

В населенных пунктах

на расстоянии **50-100** м. до начала опасного участка.

При необходимости знаки могут устанавливаться и на ином расстоянии, которое в этом случае указывается на табличке - **8.1.1 «Расстояние до объекта»**

**300 м**

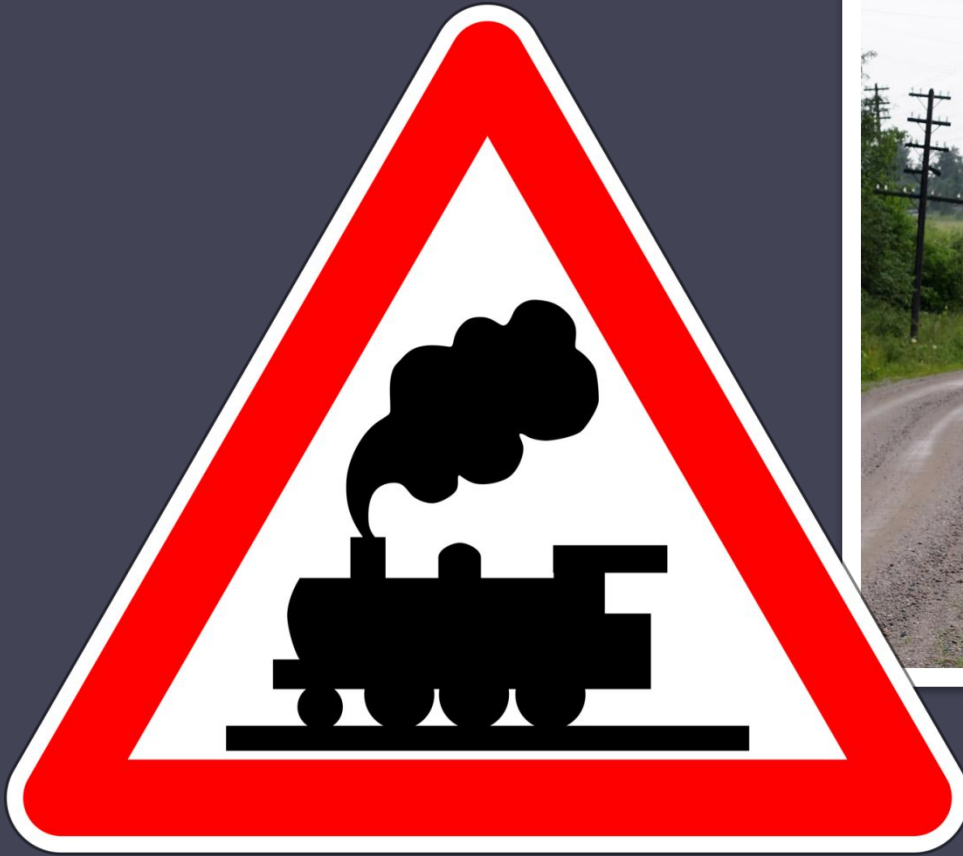


# 1.1 «Железнодорожный переезд со шлагбаумом»



Предупреждающие знаки 1.1 вне населенных пунктов устанавливаются на расстоянии 150-300 м, в населенных пунктах на расстоянии 50-100 м до начала опасного участка.

## 1.2 «Железнодорожный переход без шлагбаума»

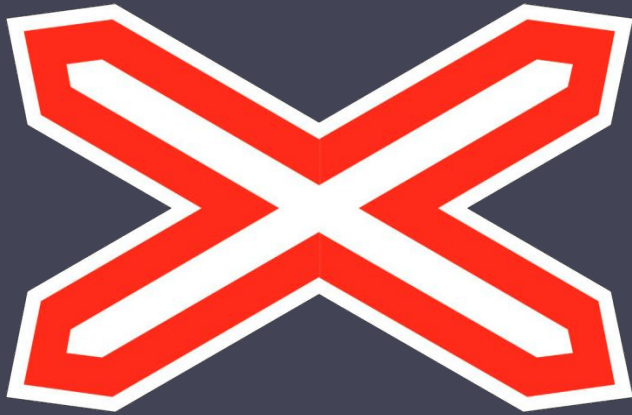


Предупреждающие знаки 1.2 вне населенных пунктов устанавливаются на расстоянии 150-300 м, в населенных пунктах на расстоянии 50-100 м до начала опасного участка.



**1.3.1 «Однопутная железная дорога»;**

**1.3.2 «Многопутная железная дорога»**



Обозначение необорудованного шлагбаумом переезда через железную дорогу с одним путем.



Обозначение необорудованного шлагбаумом переезда через железную дорогу с двумя путями и более.

# 1.4.1 - 1.4.6 «Приближение к железнодорожному переезду»



1.4.1



1.4.2



1.4.3



1.4.4



1.4.5



1.4.6



Дополнительное предупреждение о приближении к железнодорожному переезду вне населенных пунктов.

# 1.5 «Пересечение с трамвайной линией»



Предупреждающие знаки 1.5 вне населенных пунктов устанавливаются на расстоянии 150-300 м, в населенных пунктах на расстоянии 50-100 м до начала опасного участка.

## 1.6 «Пересечение равнозначных дорог»



Предупреждающие знаки 1.6 вне населенных пунктов устанавливаются на расстоянии 150-300 м, в населенных пунктах на расстоянии 50-100 м до начала опасного участка.



## 1.7 «Пересечение с круговым движением»



Предупреждающие знаки 1.7 вне населенных пунктов устанавливаются на расстоянии 150-300 м, в населенных пунктах на расстоянии 50-100 м до начала опасного участка.

## 1.8 «Светофорное регулирование»



Предупреждающие знаки 1.8 вне населенных пунктов устанавливаются на расстоянии 150-300 м, в населенных пунктах на расстоянии 50-100 м до начала опасного участка.

## 1.9 «Разводной мост»



Предупреждающие знаки 1.9 вне населенных пунктов устанавливаются на расстоянии 150-300 м, в населенных пунктах на расстоянии 50-100 м до начала опасного участка.



## 1.10 «Выезд на набережную»



Предупреждающие знаки 1.10 вне населенных пунктов устанавливаются на расстоянии 150-300 м, в населенных пунктах на расстоянии 50-100 м до начала опасного участка.



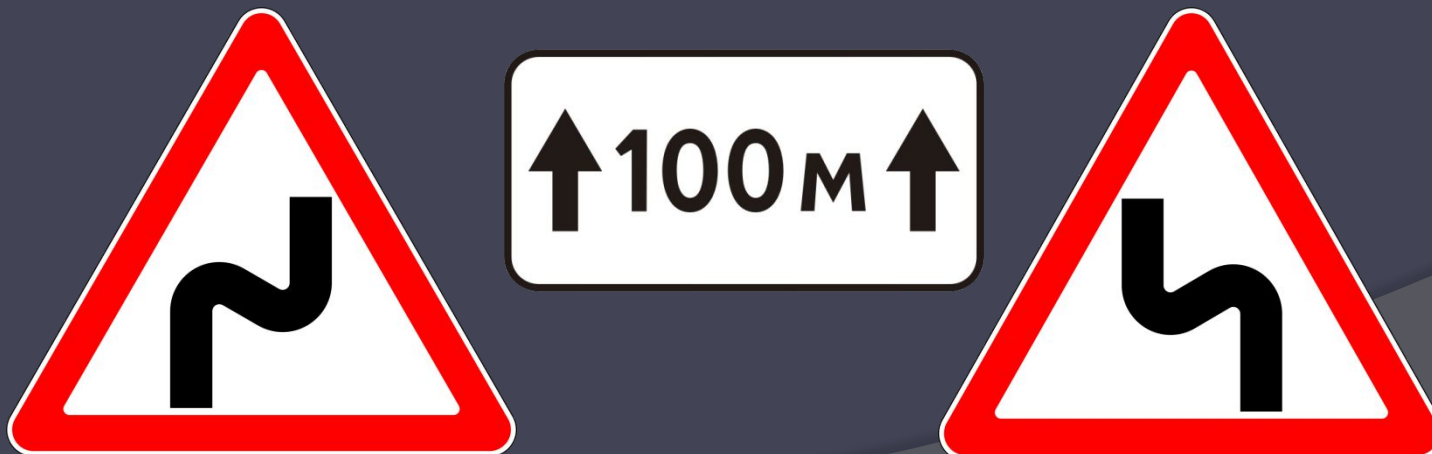
## 1.11.1, 1.11.2 «Опасный поворот»



1.11.1

1.11.2

## 1.12.1, 1.12.2 «Опасные повороты»



1.12.1

1.12.2

## 1.13 «Крутой спуск», 1.14 «Крутой подъем»

Знаки 1.13 и 1.14 могут устанавливаться без таблички **8.1.1 300 м** непосредственно перед началом спуска или подъема, если спуски и подъемы следуют друг за другом.



1.13



1.14



Предупреждающие знаки 1.13, 1.14 вне населенных пунктов устанавливаются на расстоянии 150-300 м, в населенных пунктах на расстоянии 50-100 м до начала опасного участка.

## 1.15 «Скользкая дорога»

Участок дороги с повышенной скользкостью проезжей части.



Предупреждающие знаки 1.15 вне населенных пунктов устанавливаются на расстоянии 150-300 м, в населенных пунктах на расстоянии 50-100 м до начала опасного участка.



## 1.16 «Неровная дорога»

Участок дороги, имеющий неровности на проезжей части (волнистость, выбоины, неплавные сопряжения с мостами и тому подобное).



Предупреждающие знаки 1.16 вне населенных пунктов устанавливаются на расстоянии 150-300 м, в населенных пунктах на расстоянии 50-100 м до начала опасного участка.



## 1.17 «Искусственная неровность»

Участок дороги с искусственной неровностью (неровностями) для принудительного снижения скорости.



Предупреждающие знаки 1.17 вне населенных пунктов устанавливаются на расстоянии 150-300 м, в населенных пунктах на расстоянии 50-100 м до начала опасного участка.

## 1.18 «Выброс гравия»

Участок дороги, на котором возможен выброс гравия, щебня и тому подобного из-под колес транспортных средств.



Предупреждающие знаки 1.18 вне населенных пунктов устанавливаются на расстоянии 150-300 м, в населенных пунктах на расстоянии 50-100 м до начала опасного участка.

## 1.19 «Опасная обочина»

Участок дороги, на котором съезд на обочину опасен.



Предупреждающие знаки 1.19 вне населенных пунктов устанавливаются на расстоянии 150-300 м, в населенных пунктах на расстоянии 50-100 м до начала опасного участка.



# 1.20.1 - 1.20.3 «Сужение дороги»

Сужение с обеих сторон - 1.20.1, справа - 1.20.2, слева - 1.20.3.



1.20.1



1.20.2



1.20.3.



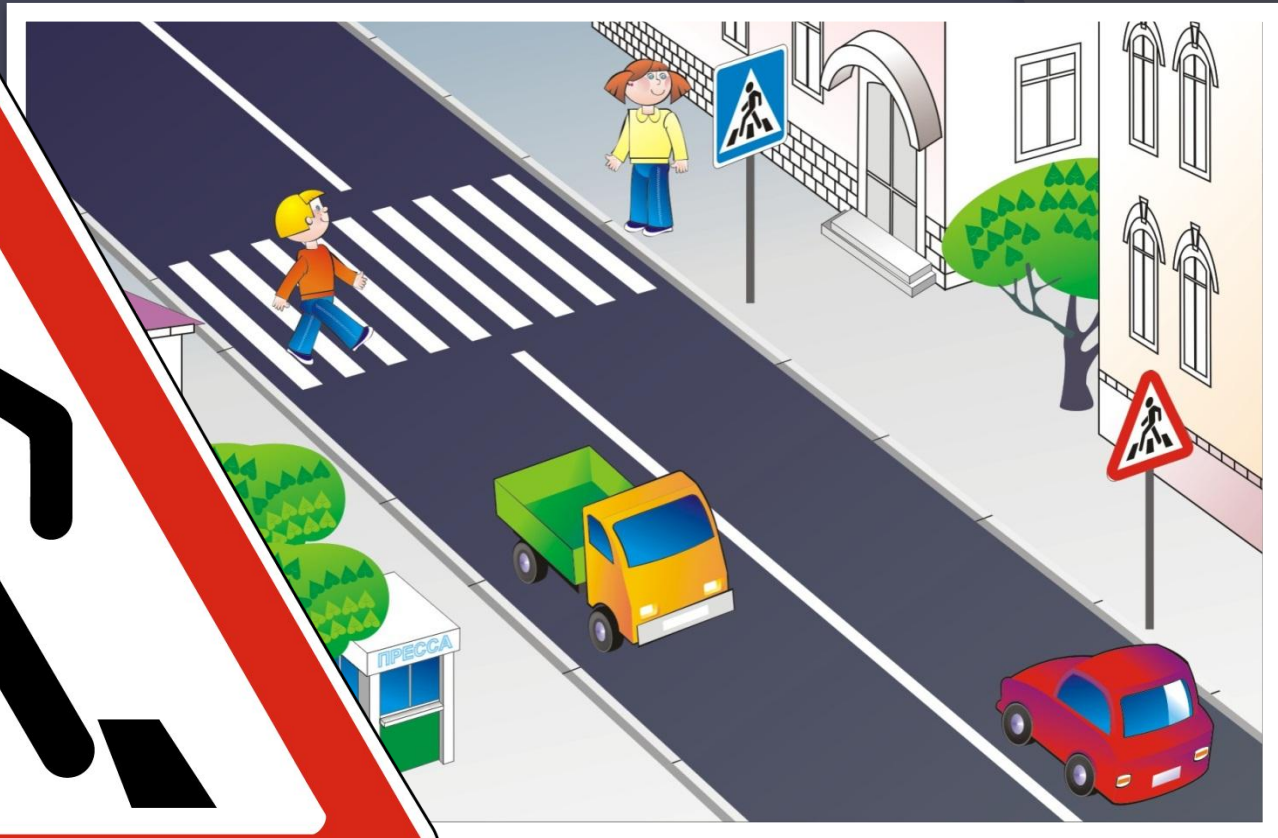
## 1.21 «Двустороннее движение»

Начало участка дороги (проезжей части) с встречным движением



Предупреждающие знаки 1.21 вне населенных пунктов устанавливаются на расстоянии 150-300 м, в населенных пунктах на расстоянии 50-100 м до начала опасного участка.

## 1.22 «Пешеходный переход»



Предупреждающие знаки 1.22 вне населенных пунктов устанавливаются на расстоянии 150-300 м, в населенных пунктах на расстоянии 50-100 м до начала опасного участка.

## 1.23 «Дети»

Участок дороги вблизи детского учреждения (школы, оздоровительного лагеря и тому подобного), на проезжей части которого возможно появление детей.

Знаки 1.23 повторяются и в населенных пунктах непосредственно в начале опасного участка.



Предупреждающие знаки 1.23 вне населенных пунктов устанавливаются на расстоянии 150-300 м, в населенных пунктах на расстоянии 50-100 м до начала опасного участка.



## 1.24 «Пересечение с велосипедной дорожкой»



Предупреждающие знаки 1.24 вне населенных пунктов устанавливаются на расстоянии 150-300 м, в населенных пунктах на расстоянии 50-100 м до начала опасного участка.



## 1.25 «Дорожные работы»

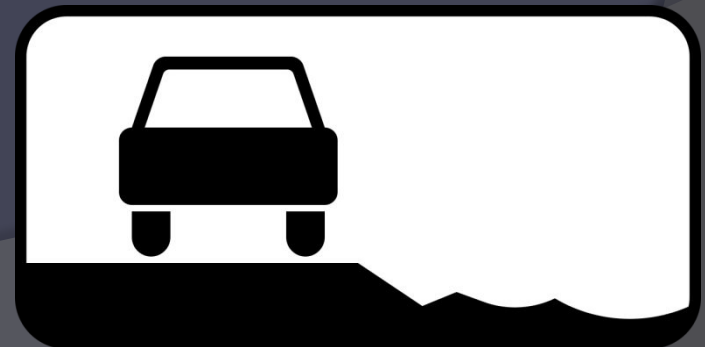
Знак 1.25 при проведении краткосрочных работ на проезжей части может устанавливаться без таблички 8.1.1. на расстоянии 10-15 м до места проведения работ.

Вне населенных пунктов знаки 1.25 повторяются. Второй знак устанавливается на расстоянии не менее 50 м до начала опасного участка.

Знаки 1.25 повторяются и в населенных пунктах непосредственно в начале опасного участка.



Съезд на обочину опасен в связи с проведением на ней ремонтных работ



# 1.26 «Перегон скота» 1.27 «Дикие животные»

1.26



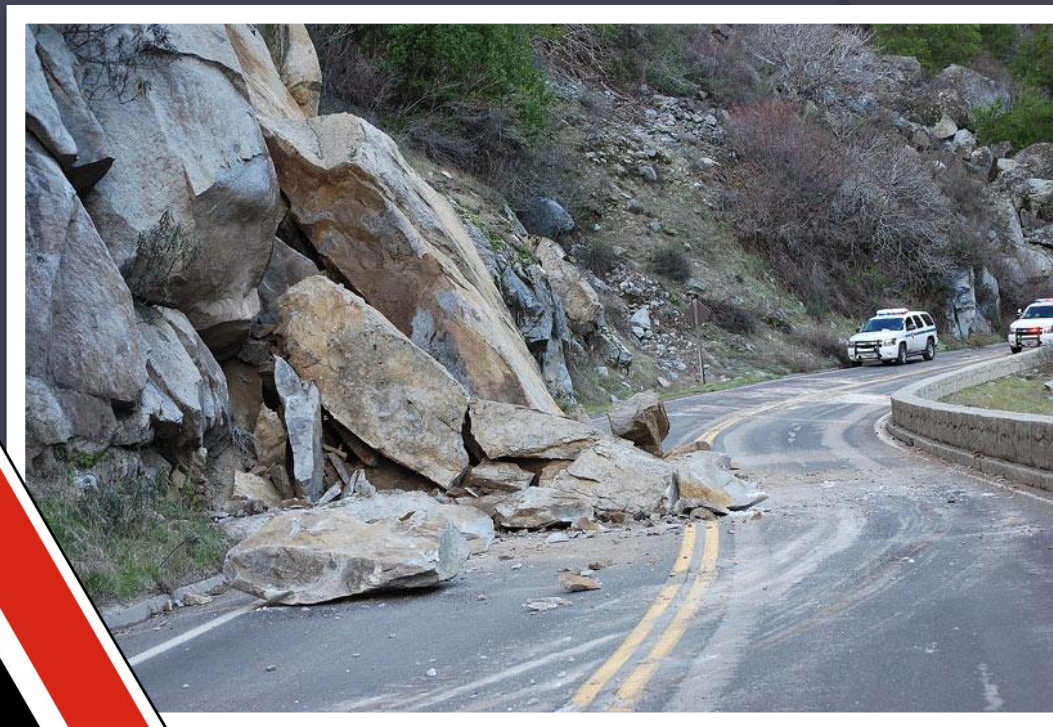
1.27



Предупреждающие знаки 1.26, 1.27 вне населенных пунктов устанавливаются на расстоянии 150-300 м, в населенных пунктах на расстоянии 50-100 м до начала опасного участка.

## 1.28 «Падение камней»

Участок дороги, на котором возможны обвалы, оползни, падение камней.



Предупреждающие знаки 1.28 вне населенных пунктов устанавливаются на расстоянии 150-300 м, в населенных пунктах на расстоянии 50-100 м до начала опасного участка.



## 1.29 «Боковой ветер»

Знак 1.29 предупреждает водителя о том, что он подъезжает к участку дороги, где возможны сильные порывы ветра, которые могут повлиять на траекторию движения транспортного средства. Особенно опасно, когда вы выезжаете из закрытого пространства (например, рощи), на открытое поле, действие бокового ветра в этом случае намного сильнее.



ветроуказатель

## 1.30 «Низколетящие самолеты»

Дорожный знак 1.30 «Низколетящие самолеты» устанавливается вблизи аэропортов, где самолеты пролетают достаточно низко над проезжей частью.

Многие удивляются, зачем этот знак нужен? Ведь самолет не едет по дороге! На самом деле взглянув на рисунок, вы поймете, что такая огромная крылатая машина может застать врасплох водителя.



Но бывают случаи, когда знак 1.30 «Низколетящие самолеты» устанавливается далеко от аэропортов и самолеты пролетают высоко над дорогой. Здесь знак предупреждает о возможном громком звуке.

## 1.31 «Тоннель»

Тоннель, в котором **отсутствует искусственное освещение**, или тоннель, видимость въездного портала которого ограничена.



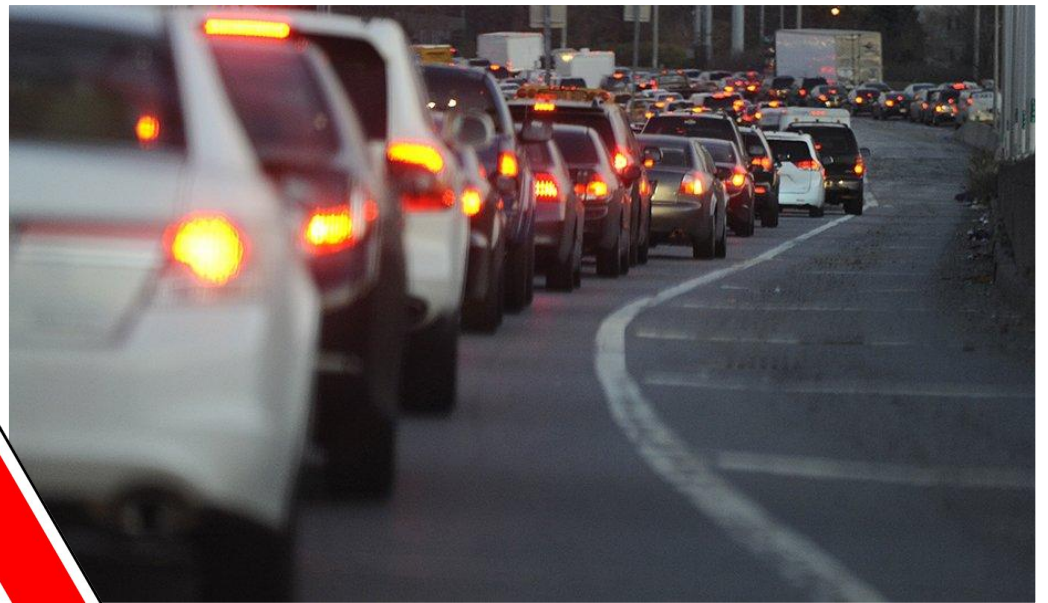
Предупреждающие знаки 1.31 вне населенных пунктов устанавливаются на расстоянии 150-300 м, в населенных пунктах на расстоянии 50-100 м до начала опасного участка.



## 1.32 «Затор»

Дорожный знак 1.32 «Затор» предупреждает о том, что впереди образовалась пробка или затор.

В крупных городах пробки стали частью жизни и обозначить их все просто невозможно, да и нет смысла. Так что знак употребляется очень редко и является временным.



## 1.33 «Прочие опасности»

Дорожный знак 1.33 «Прочие опасности» предупреждает водителя о том, что впереди может возникнуть опасность. Опасность может быть любая и к ней нужно быть готовым, сбросить скорость и быть очень внимательным!



## 1.34.1, 1.34.2, 1.34.3 «Направление поворота»

**1.34.1, 1.34.2** Направление движения на закруглении дороги малого радиуса с ограниченной видимостью. Направление объезда ремонтируемого участка дороги.



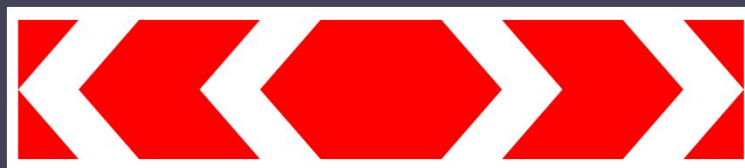
1.34.1

1.34.2



**1.34.3** Направления движения на Т-образном перекрестке или разветвлении дорог. Направления объезда ремонтируемого участка дороги.

Устанавливаются на глухой стороне трехстороннего перекрестка, чтобы водитель, увидев знак, снизил скорость и не выехал за пределы дороги, либо непосредственно перед ремонтируемым участком дороги, чтобы водитель на него не въехал.



1.34.3



## Знаки на желтом фоне

**Желтый фон знака обозначает то, что этот знак является временным.** Такие знаки, установлены для обеспечения безопасности, на ремонтируемом или строящемся участке дороги. Как правило, знаки на желтом фоне относятся к категориям: предупреждающих или запрещающих знаков. **Если знаки на белом фоне противоречат знакам на желтом фоне, то водитель должен руководствоваться ЖЁЛТЫМИ знаками.**

