

# «Организационно- правовые формы



# Организационно – правовая форма

- **Организационно - правовая форма** — способ закрепления и использования имущества хозяйствующим субъектом и вытекающие из этого его правовое положение и цели предпринимательской деятельности.
- **К хозяйствующим субъектам в РФ** относятся любые юридические лица, а также организации, осуществляющие свою деятельность без образования юридического лица, и индивидуальные предприниматели.



## Условия успешного развития предпринимательской деятельности в государственном масштабе

1. Экономическая свобода
2. Поддержание конкурентной среды в экономике
3. Создание правового поля для развития предпринимательства



Юридические лица делятся на коммерческие и некоммерческие.

**Коммерческими** называются организации, преследующие извлечение прибыли в качестве основной цели своей деятельности. Согласно ГК РФ, к их числу относятся хозяйственные товарищества и общества, производственные кооперативы, государственные и муниципальные унитарные предприятия, данный список является исчерпывающим.

**Некоммерческими** считаются организации, для которых извлечение прибыли не является основной целью и не распределяющие ее среди участников. К их числу относятся потребительские кооперативы, общественные и религиозные организации, некоммерческие партнерства, фонды, учреждения, автономные некоммерческие организации, ассоциации и союзы и др.

# Предприниматель без образования юридического лица



**Индивидуально-трудовая деятельность** осуществляется без применения наемного труда.

**Единоличное предприятие** – с применением наемного труда.

**Семейное предприятие** – все члены семьи являются собственниками предприятия, прибыль распределяется в зависимости от участия в деятельности или в ранее оговоренных долях.

# Индивидуальное предпринимательство

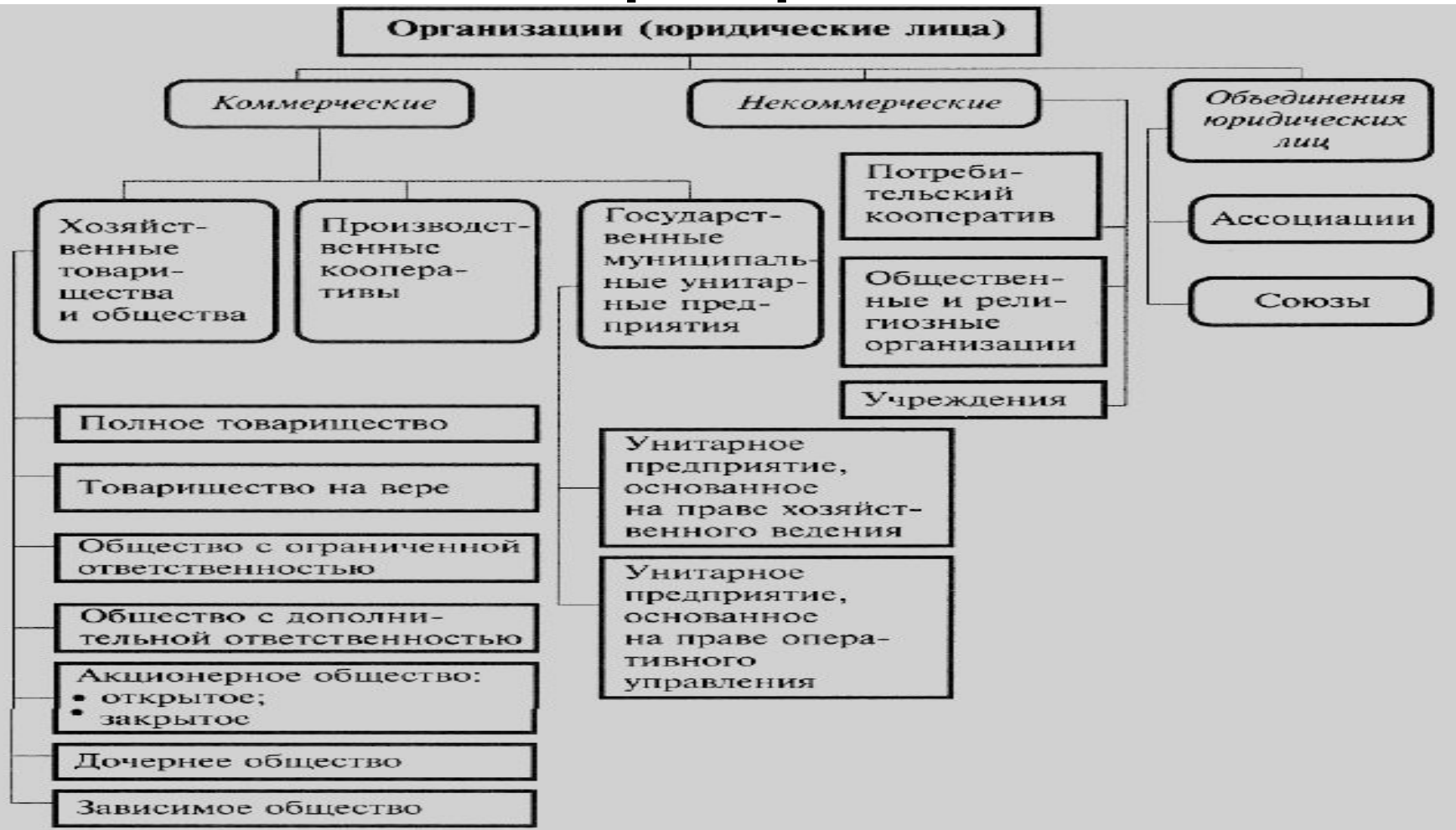
## ПЛЮСЫ

1. Полная самостоятельность и свобода
2. Оперативность управления и принятия решений
3. Сравнительно небольшие налоги ( не более 35%)
4. Наименьшее регулирование со стороны государства

## МИНУСЫ

1. Ограниченные финансовые возможности
2. Неопределенность сроков деятельности
3. Ограниченность предпринимательских способностей
4. Полная ответственность владельца за результаты своей деятельности.

# Схема организационно-правовых форм предприятий



# Определение хозяйственных товариществ и обществ

- **Хозяйственные товарищества и общества** — это коммерческие организации с уставным капиталом, разделенным на доли (вклады) его участников.



# **Виды хозяйственных товариществ**



# Виды хозяйственных товариществ

- **Полное товарищество** — участники (полные товарищи) в соответствии с заключенным между ними договором занимаются предпринимательской деятельностью от имени товарищества и несут ответственность по его обязательствам принадлежащим им имуществом. Создается и действует на основании учредительного договора, подписываемого всеми участниками.

В форме

полных товариществ часто выступают торговые, консалтинговые (дающие консультации по проблемам рыночной конъюнктуры) фирмы и адвокатские конторы

- **Товарищество на вере (коммандитное)** — наряду с участниками (полными товарищами), осуществляющими от имени товарищества предпринимательскую деятельность и отвечающими по обязательствам своим имуществом, имеются еще участники-вкладчики (коммандитисты), которые несут риск убытков, связанных с деятельностью товарищества в пределах сумм внесенных ими вкладов и не принимают участия в предпринимательской деятельности

<b>Организационно — правовая форма предприятия</b>	<b>Учредители (собственники)</b>	<b>Ответственность по обязательствам</b>	<b>Распределение прибылей/убытков</b>
<b>1. Полное товарищество</b>	<b>Индивидуальные предприниматели и (или) коммерческие организации</b>	<b>Солидарно несут субсидиарную ответственность своим имуществом</b>	<b>Пропорционально долям в уставном капитале</b>
<b>2. Товарищество на вере (коммандитное)</b>	<b>1) Полные товарищи 2) Участники — вкладчики (коммандитисты)</b>	<b>1) Отвечают своим имуществом 2) Отвечают в пределах вклада</b>	<b>Пропорционально доле в уставном капитале</b>

## **Достоинства**

### **товариществ:**

- Легко организовать;
- Экономические (материальные, трудовые, финансовые) возможности многократно возрастают;
- Возникает возможность привлекать к работе квалифицированных специалистов.

## **Недостатки:**

- Ограниченность в финансовых ресурсах;
- неоднозначное понимание целей деятельности;
- Неограниченная ответственность партнеров не только за свои собственные решения, но и за последствия действий других;
- Сложность определения меры каждого в доходе или убытке фирмы, разделе имущества.

# **Виды хозяйственных обществ**

# Виды хозяйственных обществ

- **Общество с ограниченной ответственностью** — учрежденное одним или несколькими лицами общество, уставный капитал которого в соответствии с учредительными документами разделен на доли определенных размеров: участники такого общества не отвечают по его обязательствам и несут риск убытков, связанных с деятельностью общества, в пределах стоимости внесенных ими вкладов.
- **Общество с дополнительной ответственностью** — учрежденное одним или несколькими лицами общество, уставный капитал которого в соответствии с учредительными документами разделен на доли определенных размеров; участники такого общества несут солидарную ответственность по его обязательствам своим имуществом в размере, кратном стоимости их вкладов, определяемом учредительными документами общества.

Учредительного договора может не быть вообще (если у общества один учредитель), а устав обязателен. Уставный капитал ООО, состояющийся из стоимости вкладов его участников, должен быть не менее **10 тысяч рублей**

Общество с ограниченной ответственностью, которое не отвечает признакам, указанным для публичного общества, признаётся непубличным.

<b>Организационно — правовая форма предприятия</b>	<b>Учредители (собственники)</b>	<b>Ответственность по обязательствам</b>	<b>Распределение прибылей/убытков</b>
<b>3. Общество с ограниченной ответственностью (ООО)</b>	<b>Физические и/или юридические лица</b>	<b>Отвечают в пределах стоимости внесенного вклада</b>	<b>Пропорционально доле в уставном капитале</b>
<b>4. Общество с дополнительной ответственностью</b>	<b>Физические и/или юридические лица</b>	<b>Отвечают имуществом в кратном размере к стоимости их вкладов.</b>	<b>Пропорционально доле в уставном капитале</b>



# Виды хозяйственных обществ

- **Акционерное общество** — уставный капитал которого разделен на определенное число акций; участники акционерного общества (акционеры) не отвечают по его обязательствам и несут риск убытков, связанных с деятельностью общества, в пределах стоимости принадлежащих им акций.
- **открытое АО** — общество, участники которого могут отчуждать принадлежащие им акции без согласия других акционеров;
- **закрытое АО** — общество, акции которого распределяются только среди учредителей или иного, заранее определенного круга лиц.

# Характерные черты

## ЗАО

- не вправе проводить открытой подписки на выпускаемые акции;
- акции распределяются среди заранее определенного круга лиц;
- составляет не более 50 лиц;
- минимальный уставный капитал не менее 100-кратного минимального размера оплаты труда на дату регистрации общества.

## ОАО

- имеет право проводить открытые подписки на свои акции;
- акционеры могут отчуждать акции без согласия других акционеров;
- число акционеров от 51 чел. и выше;
- минимальный уставный капитал не менее 1000-кратного МРОТ на дату регистрации общества;
- обязательная ежегодная публикация отчета

<b>Организационно — правовая форма предприятия</b>	<b>Учредители (собственники)</b>	<b>Ответственность по обязательствам</b>	<b>Распределение прибылей/убытков</b>
<b>5. Акционерное общество</b>	<b>Физические и/или юридические лиц</b>	<b>Отвечают в пределах стоимости принадлежащих акций</b>	<b>Пропорционально количеству акций</b>

# Унитарные предприятия -

коммерческая организация, не наделённая правом собственности на закреплённое за ней собственником имущество.

Различают два вида унитарных предприятий:

- 1) основанные на праве хозяйственного ведения (обладают более широкой экономической самостоятельностью, во многом действуют как обычные товаропроизводители, причем собственник имущества, как правило, не отвечает по обязательствам такого предприятия);
- 2) основанные на праве оперативного управления (казенные предприятия); во многом напоминают предприятия в условиях плановой экономики, государство несет субсидиарную ответственность по их обязательствам при недостаточности их имущества.

Уставный фонд унитарного предприятия полностью оплачивается собственником до государственной регистрации. Размер уставного фонда – не меньше 1000 размеров минимальной месячной оплаты труда на дату представления документов на регистрацию.



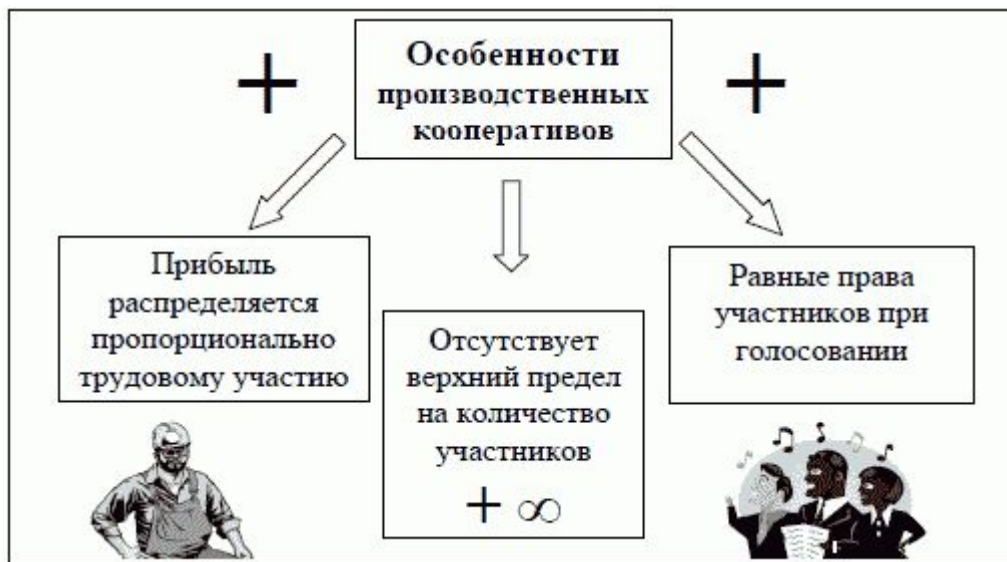
<b>Организационно — правовая форма предприятия</b>	<b>Учредители (собственники)</b>	<b>Ответственность по обязательствам</b>	<b>Распределение прибылей/убытков</b>
<b>7. Государственное (муниципальное) унитарное предприятие</b>	<b>Государственные (муниципальные) власти</b>	<b>Отвечает всем своим имуществом</b>	<b>По решению органов государственной и муниципальной власти, учредивших предприятие</b>

# Некоммерческие организации

- Потребительский кооператив
- Общественные и религиозные организации (объединения)
- Фонды
- Учреждения
- Ассоциации и союзы

# Производственный кооператив (артель)

– это добровольное объединение граждан на основе членства для совместной хозяйственной деятельности, основанной на их личном участии и объединении имущественных паевых взносов.



<b>Организационно — правовая форма предприятия</b>	<b>Учредители (собственники)</b>	<b>Ответственность по обязательствам</b>	<b>Распределение прибылей/убытков</b>
<b>6. Производственный кооператив</b>	<b>Физические лица и юридические лица (не менее 5)</b>	<b>Несут субсидиарную ответственность по долгам кооператива</b>	<b>В соответствии с трудовым участием</b>





# Общественные и религиозные организации (объединения)

- **Общественными и религиозными организациями признаются добровольные объединения граждан, в установленном законом порядке объединившихся на основе общности интересов для удовлетворения духовных или иных нематериальных потребностей.**
- **Общественные и религиозные организации являются некоммерческими организациями.**
- **Они вправе осуществлять предпринимательскую деятельность лишь для достижения целей, ради которых они созданы, и соответствующую этим целям.**

# Формы монопольных объединений предприятий

**Картель** — объединение предприятий, как правило, одной отрасли, при котором они сохраняют производственную и коммерческую самостоятельность. Предприятия, входя в картель, заключают соглашение, которое определяет объем производства каждого участника, цены на товары, рынки сбыта и т. д.

**Синдикат** — объединение предприятий, когда они сохраняют производственную и теряют коммерческую самостоятельность, закупку сырья и сбыт продукции осуществляет централизованная организационная структура. Цель создания синдиката — устранение конкуренции между этими участниками в области сбыта и закупок сырья.

**Трест** — объединение предприятий, в котором предприятия-участники теряют производственную и хозяйственную самостоятельность и подчиняются единому управлению — центральной компании.

**Концерн** — объединение предприятий, которое характеризуется единством собственности и контроля, т. е. предприятия, как и в тресте, не имеют самостоятельности. Обычно концерн представляет крупное предприятие (материнская компания), а вокруг него группа предприятий (дочерних фирм).

**Хозяйственная ассоциация** — договорное объединение предприятий, создаваемое в целях совместного осуществления одной или нескольких производственно-хозяйственных функций. Для ассоциации характерны более свободные, чем в концерне, экономические связи.

**Конгломерат** — объединение предприятий, которые не имеют производственной или функциональной общности и выпускают разнородную продукцию. Такое объединение происходит чаще всего с участием крупного банка, и взаимодействие осуществляется на уровне финансовой и административной связи.

**Холдинг** — финансовая компания (держательская компания), которая владеет контрольными пакетами других предприятий с целью контроля и управления их деятельностью.

**Консорциум** — крупная финансовая организация, которая создается в результате временного соглашения между несколькими банками и промышленными предприятиями для совместного проведения крупных финансовых операций, например, размещения государственных займов или ценных бумаг; осуществления крупных промышленных или строительных проектов.

**Промышленный узел** — объединение группы близко расположенных предприятий разного отраслевого назначения. Цель объединения — совместное использование производственной и социально-бытовой инфраструктуры. Такое совместное использование инфраструктуры позволяет снизить издержки производства.

**ФПГ** — совокупность юридических лиц, действующих как основное и дочернее общества, полностью или частично объединившие свои материальные активы для ведения совместной скоординированной работы. Обязательные условия для входа в ФПГ: наличие предприятий как производственной, так и финансовой сферы.

Задание	Ответ (подсказка)	Эталон
<i>Тест – опознание</i>		
Некоммерческие организации – это юридические лица, главной целью которых является удовлетворение только материальных потребностей	1) да 2) нет	2) нет
Управление деятельностью полного товарищества осуществляется по общему собранию всех участников	1) да 2) нет	1) да
Унитарное предприятие – это коммерческая организация, не наделенная правом собственности на имущество, закрепленное за ним собственником	1) да 2) нет	1) да
<i>Тест – различие</i>		
Какие организации признаются коммерческими?	1) Любые организации, имеющие самостоятельный баланс или смету; 2) Любые организации, получающие прибыль, независимо от целей своей деятельности; 3) Организации, преследующие в качестве основной цели своей деятельности извлечение прибыли	3) Организации, преследующие в качестве основной цели своей деятельности извлечение прибыли
Каков минимальный размер уставного капитала ООО на момент учреждения:	1) 10 кратный размер МРОТ, 2) Не менее 10 тысяч рублей 3) 100 кратный размер МРОТ.	2). Не менее 10 тысяч рублей
<i>Тест – соотнесение</i>		
Учредительным (и) документом (ами) следующих организационно-правовых форм предприятий является(ют)ся: 1) ООО; 2) АО; 3) Полное товарищество; 4) Товарищество на вере	1) Положение; 2) Устав; 3) Устав и учредительный договор; 4) Учредительный договор.	1) 3 2) 2 3) 4 4) 4

Задание	Эталон
<b><i>Тест – подстановка</i></b>	
Число членов производственного кооператива должно быть .....	Не менее 5
<p>В унитарном предприятии кто решает вопросы:</p> <ul style="list-style-type: none"> <li>- создания, реорганизации и ликвидации предприятия;</li> <li>- определение предмета и целей его деятельности;</li> <li>- контроль за использованием и сохранностью имущества</li> </ul>	Собственник
<b><i>Тест – конструктор</i></b>	
Перечислите способы пополнения уставного капитала акционерного общества	<ol style="list-style-type: none"> <li>1) через публичную подписку на акции;</li> <li>2) через распределение дополнительных акций среди учредителей.</li> </ol>
Перечислите, какие положения обычно включает учредительный договор о создании ООО.	<ol style="list-style-type: none"> <li>1) наименование общества;</li> <li>2) местонахождение;</li> <li>3) сведения об учредителях;</li> <li>4) цели создания ООО;</li> <li>5) порядок образования имущества;</li> <li>6) уставный фонд;</li> <li>7) размер и характер вкладов участников;</li> <li>8) сведения о расчетном счете;</li> <li>9) порядок и сроки внесения вкладов участников;</li> <li>10) права и обязанности членов ООО;</li> <li>11) распределение прибыли общества;</li> <li>12) сведения о прекращении деятельности ООО;</li> <li>13) срок заключения договора.</li> </ol>
Перечислите, какие Вы знаете коммерческие организации.	<ol style="list-style-type: none"> <li>1) Полное товарищество;</li> <li>2) Товарищество на вере;</li> <li>3) Общество с ограниченной ответственностью;</li> <li>4) Акционерное общество;</li> <li>5) Производственный кооператив;</li> <li>6) Государственные и муниципальные предприятия (на праве хозяйственного ведения и на праве оперативного ведения)</li> </ol>