

Морально-этические проблемы статуса эмбриона



- Англичанка Натали Эванс, мечтавшая стать матерью, обратилась вместе с женихом в британскую клинику репродукции. В результате обследования у пациентки был выявлен рак яичников. Перед их удалением врачи извлекли несколько яйцеклеток и оплодотворили их спермой партнера. Шесть эмбрионов были заморожены. Позже пара распалась и мужчина отозвал свое согласие, отняв у ставшей бесплодной после операции женщины единственную возможность стать матерью. Эванс обратилась в суд, ее дело рассматривалось в различных инстанциях, но по английским законам любая из сторон может отозвать свое согласие на проведение репродуктивной программы вплоть до момента переноса эмбрионов, и потому в иске мисс Эванс неизменно отказывали. Европейский суд по правам человека, куда обратилась Натали, постановил, что эмбрионы не имеют права на жизнь, а право истицы на уважение ее желания стать матерью в генетическом смысле этого слова не должно иметь бо́льший вес, чем право ее партнера на уважение его решения не иметь с истицей общего ребенка. Натали Эванс не узнает счастья материнства. Шесть эмбрионов, которые могли бы стать ее детьми, были уничтожены.

Право эмбриона называться человеком

Отстаивать право эмбриона называться человеком

Игнорировать право эмбриона называться человеком

Эмбрион является частью организма матери?

Какие показатели характеризуют в эмбрионе человечность?

Право родиться

Право человека на жизнь

Право на жизнь у эмбриона появляется при достижении определенного уровня развития (начало работы мозга, развитие дыхательной системы)

Разные мировоззренческие позиции

Статус эмбриона

Естественно-научный подход

Начало человеческой жизни:

1. Формирование дыхательной системы
2. Формирование сердечно-сосудистой системы
3. Начало функционирования ствола мозга
4. Образование первичной полоски
5. Имплантация бластоцисты в стенку матки
6. Момент слияния гамет (образование генома)

Этико-философский подход

1. Градуализм
2. Социологизм
3. Морально-интенциональный подход
4. Философская антропология
5. Теология

Формирование дыхательной системы

- **Биомедицинский подход**, связывающий *начало жизни человека с моментом формирования дыхательной системы*, весьма распространен.
- Дыхательная система начинает формироваться уже *через 4 недели после оплодотворения*. К 9-ой неделе с момента зачатия наблюдаются эпизодические спонтанные дыхательные движения плода.
- Однако временем окончательного формирования дыхательной системы, а, следовательно, и *способность к самостоятельному дыханию формируется к 20-ти неделям*.
- Формирование дыхательной системы является принципиальным моментом при обсуждении проблемы начала человеческой жизни именно потому, что оно является *основанием* возможности самостоятельного дыхания и существования человеческого плода *вне тела матери*.

Когда начинается жизнь человека?



- Первые дыхательные движения плода (20 недель)

Формирование сердечно-сосудистой системы

- Общеизвестно, что развитие и формирование сердечно-сосудистой системы человека приходится на 20-40 день после оплодотворения.
- В начале сердце эмбриона представлено пульсирующим сосудом – дорсальной аортой, которая *в течение примерно двадцатидневного срока* приобретает черты настоящего четырехкамерного сердца млекопитающих.
- Однако, сердце это не является точной копией сердца взрослого человека.
- Здесь возникает ряд вопросов. Если мы связываем момент формирования сердца с первым сердцебиением, следует ли считать пульсацию дорсального сосуда за таковое? Как определить момент начала пульсации для конкретного эмбриона?

Когда начинается жизнь человека?



- Первое сердцебиение плода (4 недели)

Формирование центральной нервной системы

- В современной медицине критерий смерти человека – «смерть мозга». Логика принципа симметрии предполагает, что если конец человеческой жизни мы связываем со “смертью мозга”, то начало человеческой жизни должно быть связано с началом функционирования ствола мозга.
- Насколько же корректно связывать начало человеческой жизни с началом функционирования ствола мозга и появлением чувствительности у человеческого плода? Когда же плод человека приобретает способность чувствовать?

- По мнению эмбриологов *30-й день развития плода* является началом дифференцировки центральной нервной системы.
- *Первые движения плода и реакции на прикосновения* начинают фиксироваться с 6-ой недели с момента оплодотворения. В спинном мозгу выявляются синапсы. В это же время с помощью энцефалографии регистрируется *функциональная активность мозга*.
- Болевая чувствительность у плода присутствует в 7-8 недель. В 8 недель у плода функционирует таламус, сформированы чувствительные и двигательные нервы, т. е. есть имеются все необходимое для ощущения плодом боли. Здесь важно сказать, что *для чувствительности боли кора головного мозга не нужна*, т. к. и полное удаление коры головного мозга не устраняет чувства боли.

Когда начинается жизнь человека?

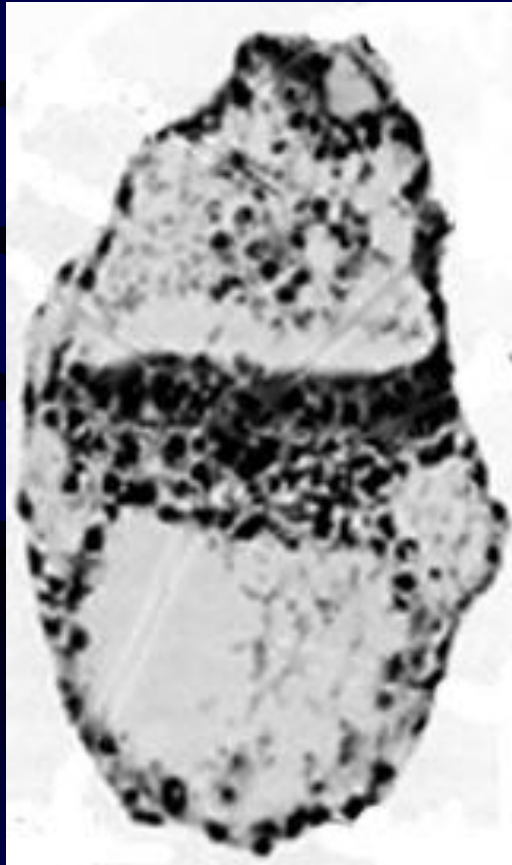


- Начало функционирования ствола мозга (6 недель)

Образование первичной полоски

- Другая естественнонаучная позиция полагает, что человеческая жизнь начинается с момента формирования **первичной полоски** – *морфологического предшественника нервной трубки*. первичную полоску можно считать первой осевой структурой, вокруг которой и выстраивается весь эмбриогенез.
- До 14-го дня после оплодотворения эмбриологи рассматривают эмбрион человека как *преэмбрион*, считая, что до этого срока он сформирован клеточными слоями, представляющими собой зародышевые оболочки - материал, не участвующий в построении в дальнейшем собственно эмбриона.
- Однако, корректно ли исключать стадию преэмбриона из процесса развития человеческой жизни?

Когда начинается жизнь человека?

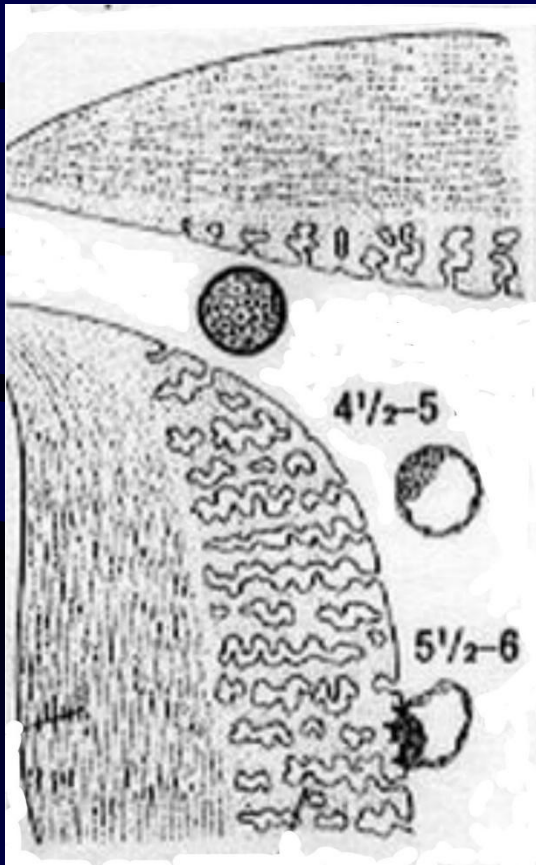


- Начало формирования первичной полоски — предшественника нервной ткани (14-ый день)

Имплантация бластоцисты в стенку матки

- Существует и такая естественнонаучная позиция, согласно которой начало человеческой жизни необходимо отсчитывать с момента имплантации эмбриона в стенку матки. В соответствии с ней именно с этого момента эмбрион можно рассматривать как личность с определенными правами.
- Имплантация эмбриона человека в стенку матки происходит на 1-ой недели жизни, приблизительно на 6 день. Данная позиция основывается на том обстоятельстве, что не менее 8%, а по последним данным около 60% зародышей, зачатых в результате обычного полового акта, не закрепляются на стенке матки и погибают естественным путем. А раз так, то можно ли утверждать, что неимплантированный эмбрион уже обладает некими человеческими свойствами и правами?

Когда начинается жизнь человека?



- Момент имплантации бластоцисты в стенку матки (5,5-6 дней)

Момент слияния гамет (образование генома)

- Одна из распространенных позиций в рамках рассматриваемого нами естественнонаучного подхода утверждает, что жизнь человека начинается с момента зачатия.
- Считается, что только лишь образование уникального и неповторимого генетического материала (генома) является единственным качественным преобразованием при формировании зародыша. Влияние же клеточного микроокружения является условием для его осуществления, и важно не само по себе, а только в качестве фона, предназначенного для реализации генетической программы.

Когда начинается жизнь человека?



- Момент слияния ядер мужской и женской половых клеток и образования единого ядра, содержащего неповторимый генетический материал

II. Гуманитарный, этико-философский подход

- К участвующим в обсуждении проблемы статуса эмбриона позициям, представляющим гуманитарное знание, можно отнести:
 - 1) градуализм,
 - 2) социологизм,
 - 3) психоаналитический подход,
 - 4) морально-интенциональный подход,
 - 5) философско-антропологический подход
 - 6) теологический подход.

Градуализм

- Градуализм – это позиция, утверждающая постепенное одушевление эмбриона и приобретение им человеческих, личностных свойств.
- Сторонники данных взглядов апеллируют к следующим аргументам. Первый – это феномен естественной убыли. Больше половины эмбрионов, зачатых естественным путем, не могут укрепиться в стенке матки и покидают материнский организм (не будучи даже замеченными).
- Вторым аргументом в пользу данной позиции считают феномен тотипотентности. Считается вполне возможным различать понятия «преэмбрион» (до 14 дня) и собственно эмбрион. «Преэмбрион» состоит из скопления клеток, каждая из которых обладает тотипотентностью, то есть любая из них наделена той же генетической информацией, какой располагает вся их совокупность. Но способность эта — потенциальная, ибо зародышу еще предстоит дальнейшее развитие после имплантации, чтобы обрести «индивидуальность» и развиваться в настоящий эмбрион.

Когда начинается жизнь человека?



Градуализм -
ценность
человеческой жизни
возрастает по мере
развития эмбриона

- Некоторые ученые считают, что сам термин «преэмбрион» должен быть отвергнут как неправильный и нет различия между «генетической» и «эволюционной» индивидуальностью. В нормальных условиях оплодотворение означает начало непрерывного и длительного процесса постепенной «индивидуализации». Начало человеческой жизни связано, таким образом, не с «обособлением» и не с формированием первичной полоски (при всей ее важности для развития эмбриона). Человеческая жизнь начинается оплодотворением, когда «вписанный» в зиготу «код» или «программа» начинают полностью определять клеточное деление и обмен генетической информации.
- При нормальных условиях человеческое развитие предстает непрерывной чередой изменений: образование зиготы, имплантация, формирование нервной системы, рождение. И кроме самого начального, нет в этом движении иного момента, о котором можно было бы сказать, что «человеческая жизнь начинается здесь и теперь».

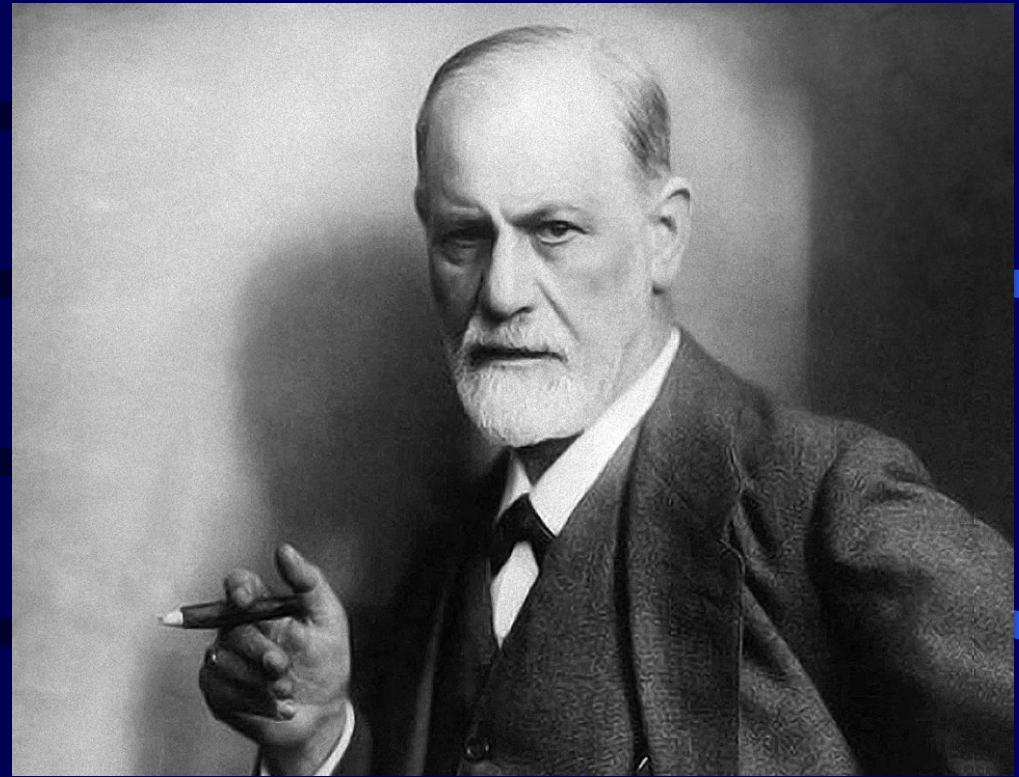
- Poleмику по данному вопросу ведут также представители **Католической и Православной Церкви**.
- Католические взгляды близки к градуализму, понимая процесс одушевления как «вливание невещественной разумной души в тело».
- Православная антропология признает эмбрион на любой стадии развития носителем человеческого достоинства и священного дара жизни. Душа составляет сердцевину личности (Быт. 1:26–27; 2:7). В строгом смысле следовало бы говорить «я есмь душа», а не «я обладаю душой».
- Думается поэтому, что корень давних споров о «замедленном» и «немедленном одушевлении» лежит в ущербной антропологии, которая «одушевляет» материальное тело разумной душой, созданной отдельно и «влитой» в него при оплодотворении, имплантации или на иной стадии развития.

Психоаналитический подход

- Известно, что психоаналитические учения 20-го века расширили познания о человеческой психике:
- 1) в структуре психики помимо уровней, лежащих на поверхности, были обнаружены и глубинные уровни, т.е. *бессознательное*;
- 2) психоанализ на практике доказал наличие у личности душевной жизни еще задолго до ее рождения на свет.
- Проблема развития человеческой души до рождения интересовала еще самого **Зигмунда Фрейда**, но впервые целостно оформить ее попытался один из его учеников, а именно **Отто Ранк** (1880-1939) – австрийский психолог и психотерапевт, давший жизнь новому течению в психоанализе – *неофрейдизму*.



Отто Ранк (1880-1939)-
австрийский психолог и
психотерапевт



Зигмунд Фрейд (1856 - 1939) —
австрийский психолог, психиатр и
невролог

- В основном сочинении «**Травма рождения**» (1924) Ранк выдвинул собственную психологическую концепцию, в которой решающим фактором жизненного развития человека выступает *страх, вызванный травмой рождения*.
- Суть травмы для него в том, что постнатальная ситуация куда менее благоприятна, чем перинатальная. Вне матки ребенок вынужден столкнуться с нерегулярностью питания, частым отсутствием матери, колебанием температуры, шумом и т.д.
- Ранк рассматривал родовую травму в качестве первопричины того, что разлука с материнской утробой воспринимается человеком на протяжении всей его последующей жизни как самое болезненное и пугающее человеческое переживание.
- Отныне любая смена приятной ситуации на неприятную будет вызывать чувство тревоги.

- Современная трансперсональная психотерапия подтвердила главный тезис Ранка о первостепенном значении родовой травмы на психическую жизнь человека. Однако в то же время они вносят в теорию Ранка существенную поправку: рождение травмирует потому, что само прохождение через родовой канал связано с чрезвычайно высоким психоэмоциональным, физическим стрессом и болью, а Ранк связывал тревогу именно с *отделением от материнской матки*, то есть от своеобразного «райского состояния», в котором все потребности удовлетворялись сразу и без приложения каких-либо усилий.
- По мнению представителей современной психоаналитической школы большинство психопатологических заболеваний коренится именно в *динамике перинатальных стадий*, где отразился опыт тех часов, которые отделяют безмятежное состояние внутри матки от постнатального существования во внешнем мире.

- Таким образом, на материале исследований австрийского психолога можно сделать вывод о том, что в перинатальный период закладываются глубинные особенности психического поведения человека, которые будут проявляться на протяжении последующей жизни. Во время биологических родов происходит лишь приобщение индивидуальной психики к ментальным структурам человеческих сообществ, но, *не само ее рождение.*

- О возникновении психической активности с момента зачатия можно говорить и опираясь на исследования другого представителя новейшего психоанализа, родоначальника *трансперсональной психологии* – **Станислава Грофа**.
- В своей работе «**За пределами мозга**» (1985) он утверждает, что перинатальный опыт личности не сводится лишь к биологическим процессам, а выходит далеко за рамки биологии и несет в себе важные духовные составляющие. Процесс рождения обусловлен подключением личности к глубинным, «подлинно духовным» измерениям психики.



Дошедшая до определенного антропологического этапа развития личность как бы временно умирает и затем вновь рождается для своего биографического существования.

- **Итак,** психоаналитические подходы расширяют границы человеческой жизни, фиксируя появление личностного бытия задолго до рождения личности. Психика начинает формироваться одновременно с телом. Психосоматическое единство личности проходит различные этапы, важнейшими из которых являются этапы внутриутробного развития.

Когда начинается жизнь человека?



Социологизм —
человеческая жизнь
начинается с
момента рождения

- Важно обратить принципиальное внимание на позицию, которую условно называют “социологизм”, так как:
- 1) под влиянием именно этой позиции происходит первая в мире легализация абортов, т.е. производство аборта теряет юридический статус преступления “против жизни, против семьи и общественной нравственности”;
- 2) эта позиция до сих пор является идеологическим основанием современного российского законодательства.
- Со времени первого русского уголовного кодекса 1832 года до 1917 года изгнание плода в российском законодательстве квалифицируется как вид смертоубийства.
- 18 ноября 1920 года в России вступает в силу Постановление Наркомздрава и Наркомюста, которое полностью легализует искусственный аборт. Россия становится первой страной мира (не считая Франции периода революции 1791-1810 гг.), где женщины и врачи полностью освобождаются от уголовной ответственности.
- В 1936 году аборт в стране запрещаются. Но это запрещение абортов сменилось их новой легализацией в 1955 г., которая сохраняется до сих пор.

- Основы законодательства РФ об охране здоровья граждан 1993 г. отличается четкой регламентацией медицинской процедуры:
 - 1) по желанию женщины аборт производится до 12 недель беременности,
 - 2) по желанию женщины и социальным показаниям — до 22 недель,
 - 3) по желанию женщины и медицинским показаниям — независимо от срока беременности.

- Идеологическим основанием таких кардинальных перемен в значительной степени было и остается следование философии марксизма-ленинизма, которую сами идеологи называли идеологией “воинствующего материализма”. Конечно же непосредственных указаний к детоубийству данная философия не содержала. Но руководства к действию логически вытекали из ее краеугольных принципов: 1) из морального релятивизма, отрицавшего абсолютное значение религиозных нравственных заповедей; 2) из утверждения о так называемой “социальной” сущности человека.
- Утверждения о так называемой “социальной” сущности человека основывались на следующих высказываниях классиков: это прежде всего шестой тезис К.Маркса о Фейербахе: “...сущность человека ... есть совокупность всех общественных отношений” (К. Маркс., Ф.Энгельс. Соч.2-е изд.,1955, т.3, с.3.); это положения о том, что “индивид есть общественное существо.

Когда начинается жизнь человека?

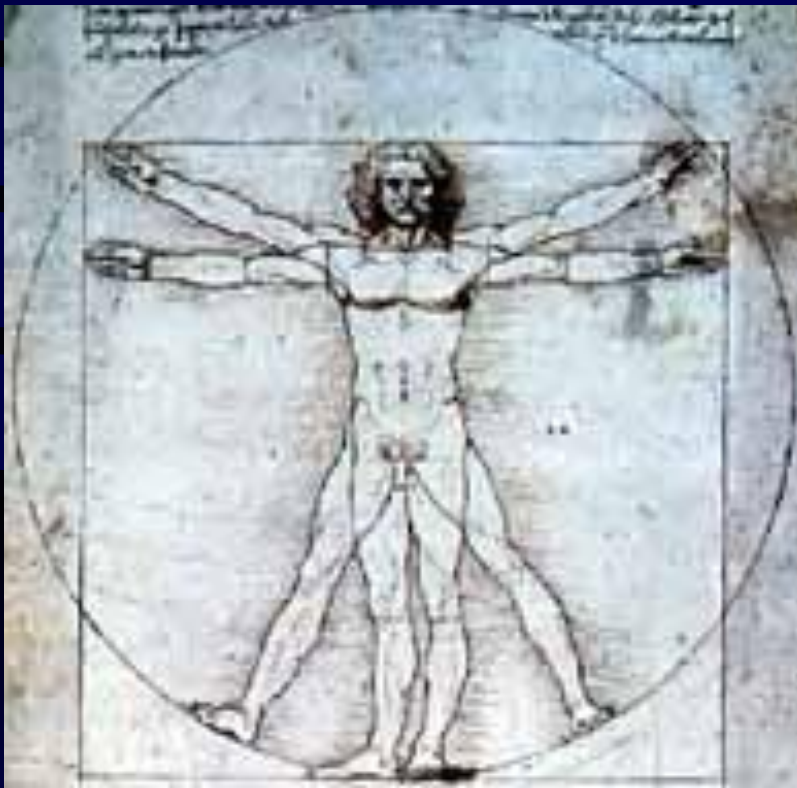


Морально- интенциональный подход —

человеческий статус
эмбриона определяется
моральными
отношениями, в системе
которых он становится
объектом моральной
рефлексии и субъектом
моральных прав

- Интенциональность – целевая или эмоциональная направленность к другому человеку как субъекту нашего отношения.
- Нерожденный ребенок – реальное действующее лицо морального отношения и действия.

Когда начинается жизнь человека?

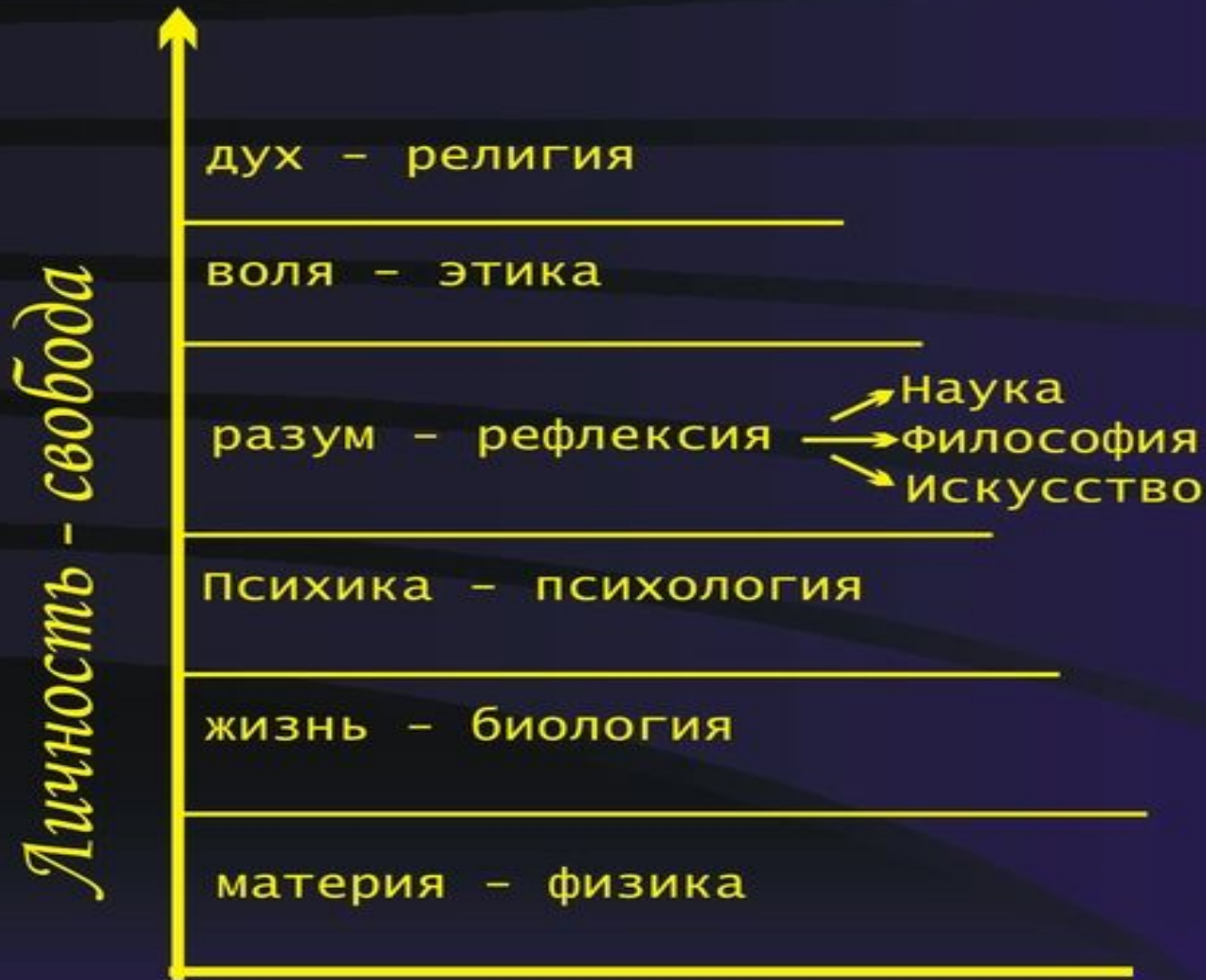


Философская антропология – человеческое достоинство эмбриона определяется его личностным бытием.

Зигота – это естественное органическое и органичное образование со всеми параметрами человеческого существования выражает конкретный феномен целостности человека как его сущности.

Философская антропология

Человек: личность и природа



Философская антропология

- природа человека – понятие, означающее совокупность свойств человека
- личность – понятие, означающее субъект действия, сущность которого не сводима к природе человека

Когда начинается жизнь человека?



Теология — с началом
своей жизни человек
призван к богообщению

Статус эмбриона

Естественно-научный

ПОДХОД

1. Формирование дыхательной системы
2. Формирование сердечно-сосудистой системы
3. Начало функционирования ствола мозга
4. Образование первичной полоски
5. Имплантация бластоцисты в стенку матки
6. Момент слияния гамет (образование генома)

Этико-философский

ПОДХОД

1. Градуализм
2. Социологизм
3. Морально-интенциональный подход
4. Философская антропология
5. Теология