

WSPARCIE OSOB STARSZYCH PO STRACIE WSPÓŁMAŁŻONKA

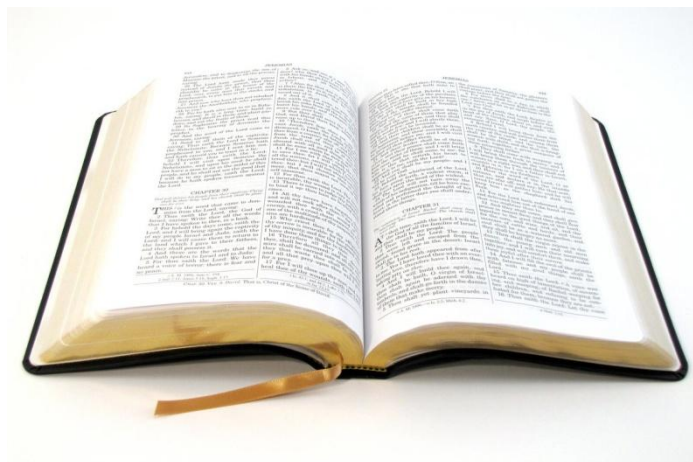
dr Anna Korlak-Łukasiewicz
Katedra Pedagogiki Społecznej
Uniwersytet Zielonogórski



Dla jednych starość jest biblijnym błogosławieństwem, mówiącym „obyś doczekał czwartego i dalszych pokoleń”, dla innych przekleństwem ujętym w powiedzeniu, że „Panu Bogu wszystko się udało, poza starością”.

„Starość jest brakiem przyszłości. Ale nie musi być powodem cierpienia. Może dać poczucie wolności, gdyż żyje się z dnia na dzień”

Hannah Arendt



Podokresy starości

Według klasyfikacji Światowej Organizacji Zdrowia starość dzieli się na trzy podokresy:

- 1) od 60-tego do 75-tego roku życia – wczesna starość (dawniej: wiek podeszły),
- 2) od 75tego do 90-tego roku życia – starość pośrednia (dawniej: wiek starczy),
- 3) po 90-tym roku życia – starość późna lub długowieczność (dawniej: wiek sędziwy).



Podeszły wiek

nie musi oznaczać czasu, w którym umiera cała radość z życia

Badania przeprowadzone w 2012 roku na terenie województwa lubuskiego w ramach projektu „Życie Lubuszan. Współczesność i perspektywy”.

W badaniach wzięło udział 2508 respondentów zamieszkujących województwo lubuskie.

417 to osoby, które doświadczyły straty partnera lub partnerki w wyniku śmierci.



Cel badań:

- uzyskanie informacji, jak radzą sobie ludzie po stracie;
- jakie otrzymują bądź nie wsparcie społeczne;
- jakie formy wsparcia instytucjonalnego funkcjonują w ich otoczeniu;
- czy znają te instytucje oraz czy korzystają z ich pomocy?



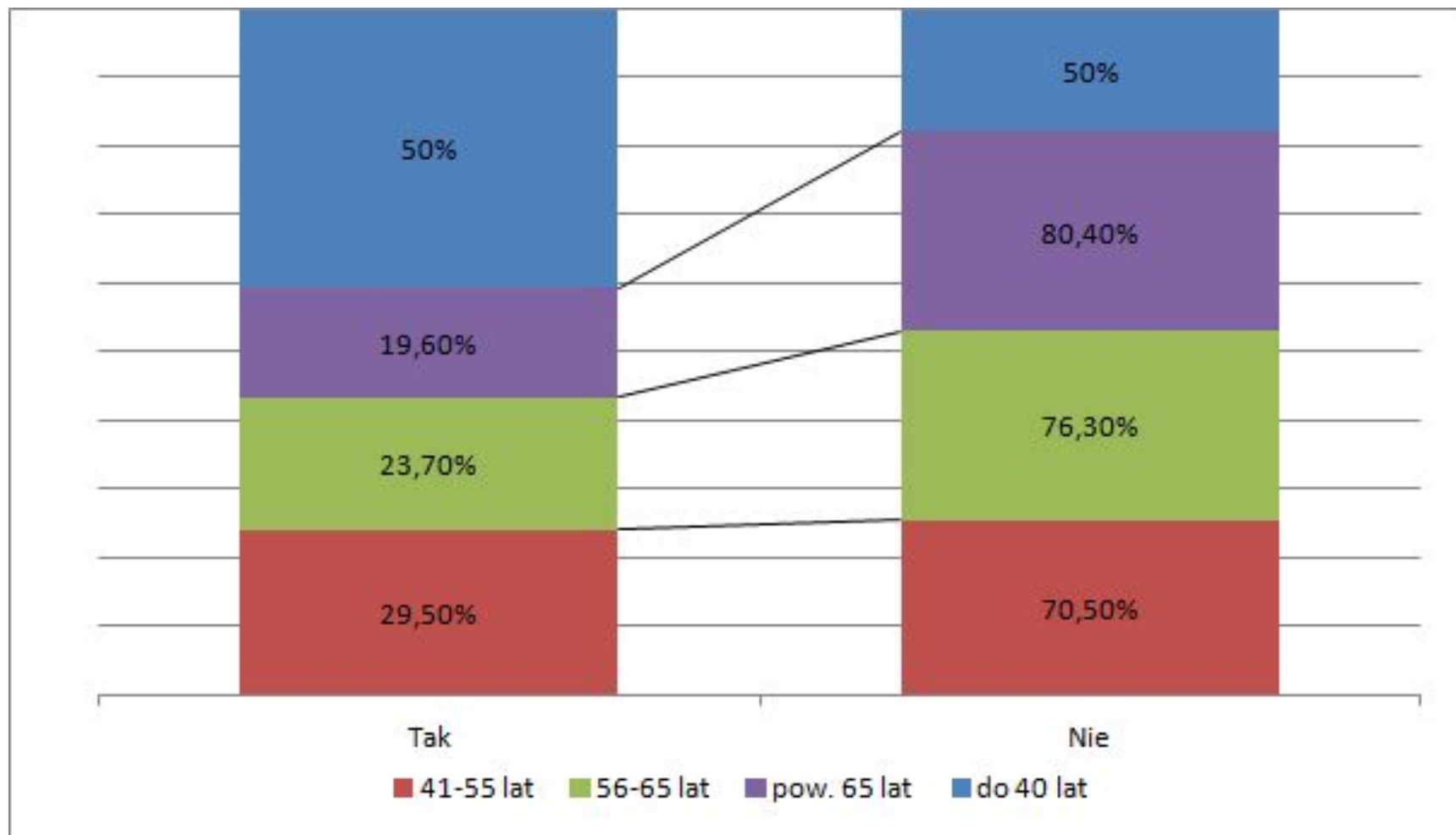
Tabela 1. Poziom wykształcenia osób po stracie biorących udział w badaniu

Wykształcenie	L	%
<u>Podstawowe+gimnazjalne</u>	178	42,7
Zasadnicze zawodowe	88	21,1
Średnie	115	27,6
Wyższe	36	8,6
Ogółem	417	100

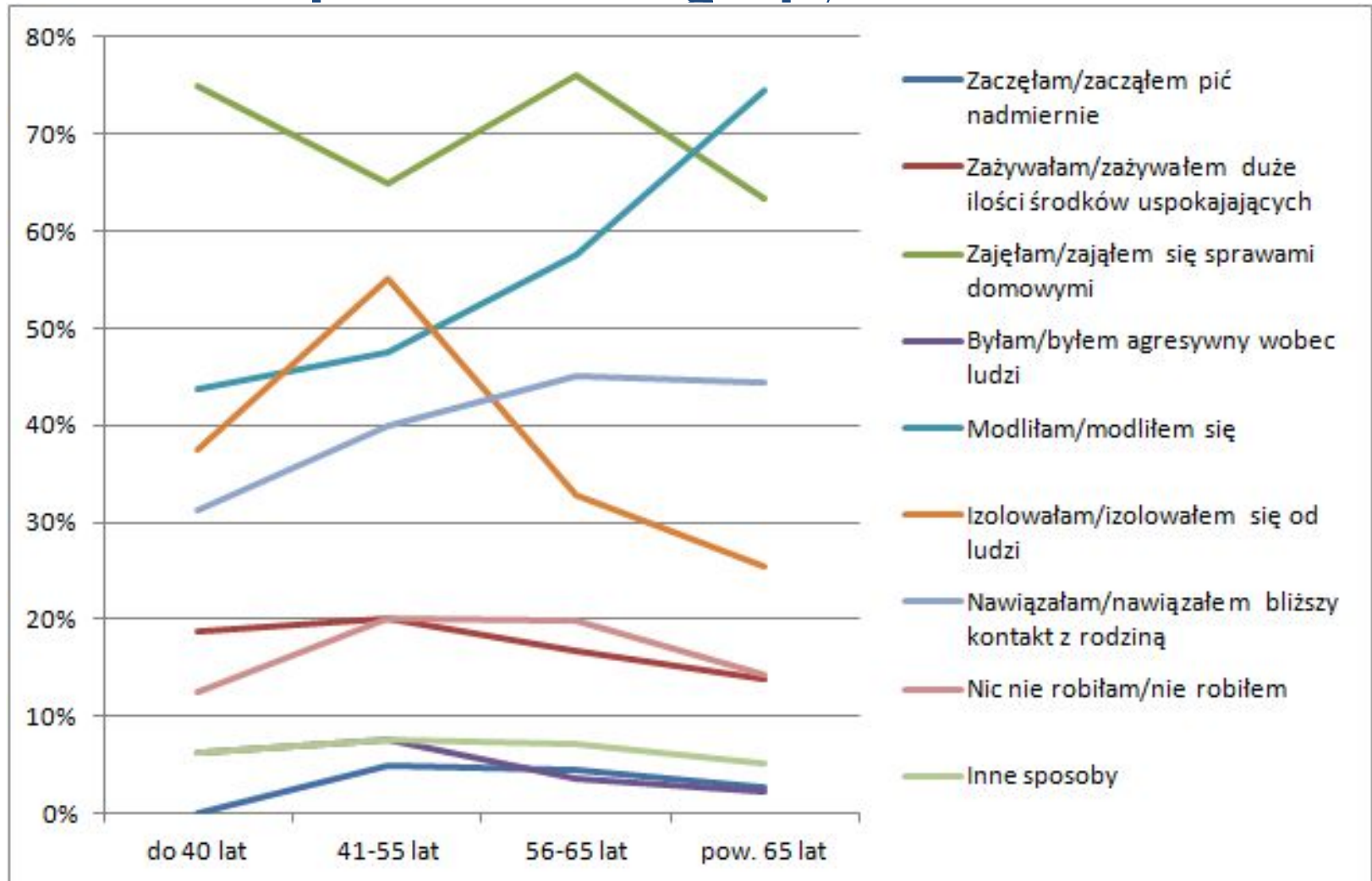
Tabela 2. Struktura wieku, aktywność zawodowa i sytuacja materialna badanych

		L	%
Wiek osób po stracie biorących udział w badaniu	Do 40 lat	17	4,1
	41-55	44	10,6
	56-65	114	27,3
	Powyżej 65 lat	242	58,0
	Ogółem	417	100
Aktywność zawodowa osób po stracie biorących udział w badaniu	Zatrudniony	58	14,0
	Bezrobotny	16	3,8
	Świadczenia	326	78,6
	Inne	15	3,6
	Ogółem	415	100
Miesięczny dochód przypadający na osobę w rodzinie po stracie	< 351,00	25	6,1
	351,1-413,97	15	3,7
	413,98-737,3	91	22,2
	737,31-1032,34	104	25,4
	1032,35-1523	98	24,0
	>1523	76	18,6
	Ogółem	409	100

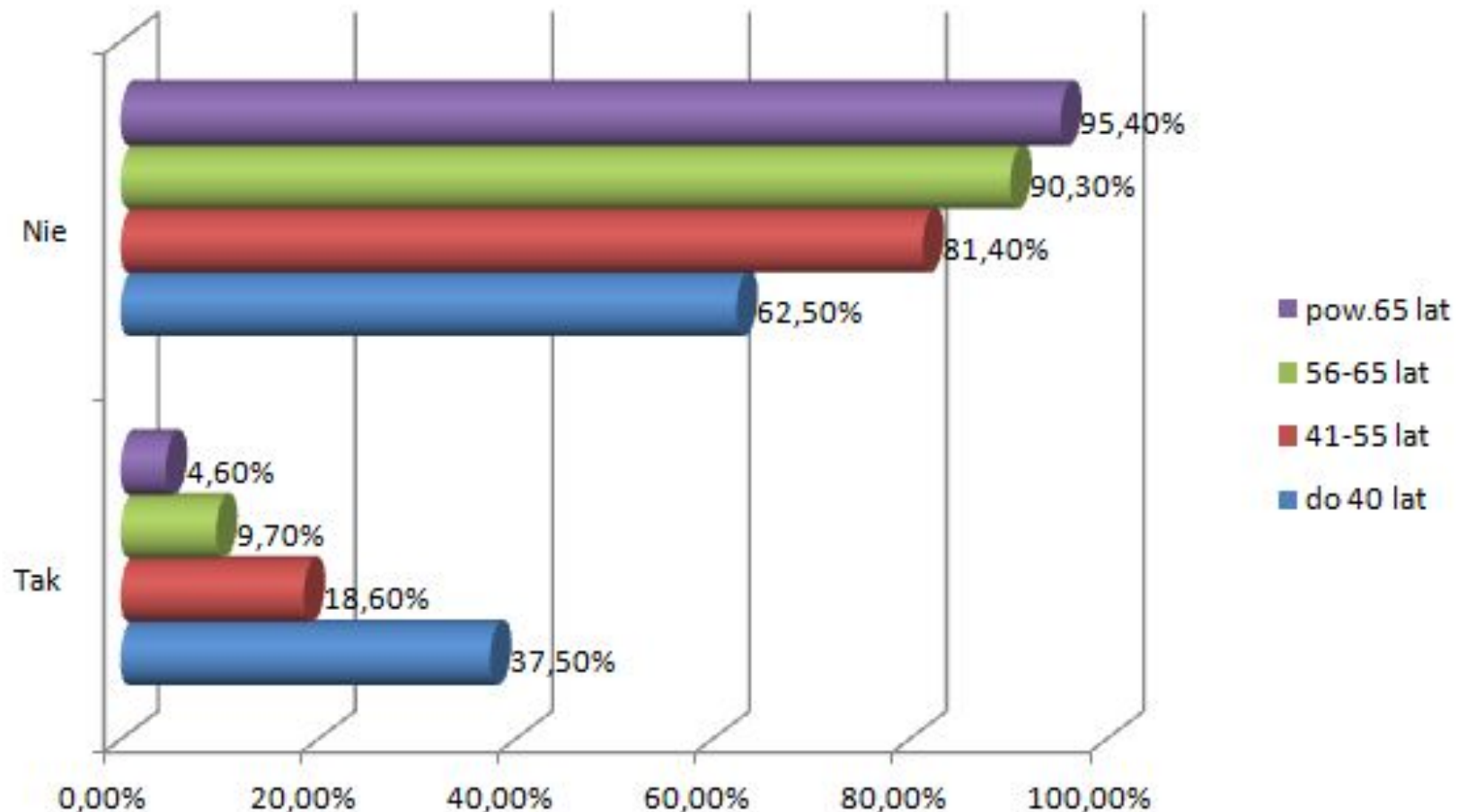
Wykres 1. Czy czuje się Pan/Pani gorczy(a) od innych ze względu na swój stan cywilny (wdowiec/wdowa) (z podziałem na grupy wiekowe)?



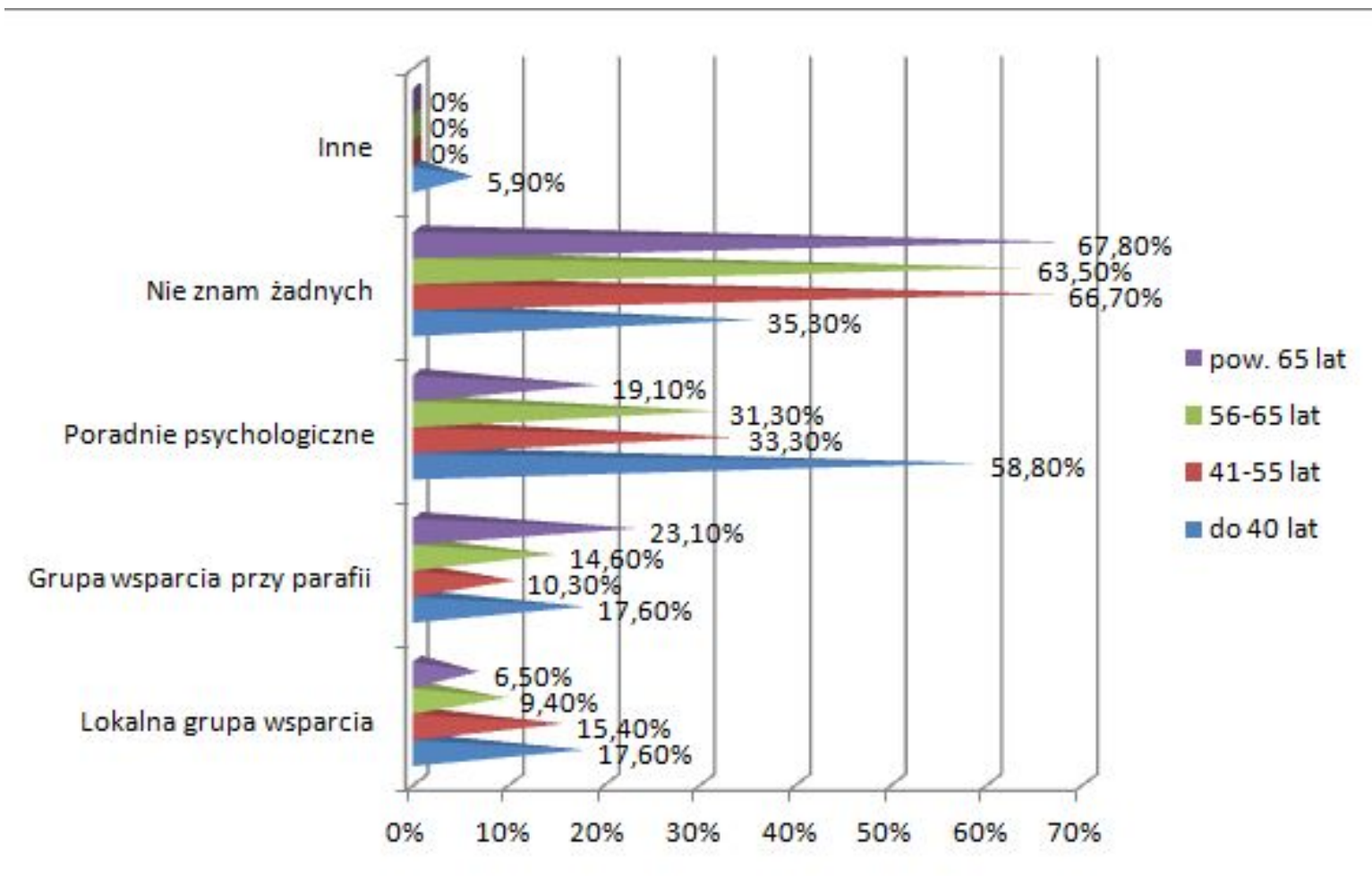
Wykres 2. Sposób zachowania respondentów bezpośrednio po śmierci współmałżonka z podziałem na grupy wiekowe



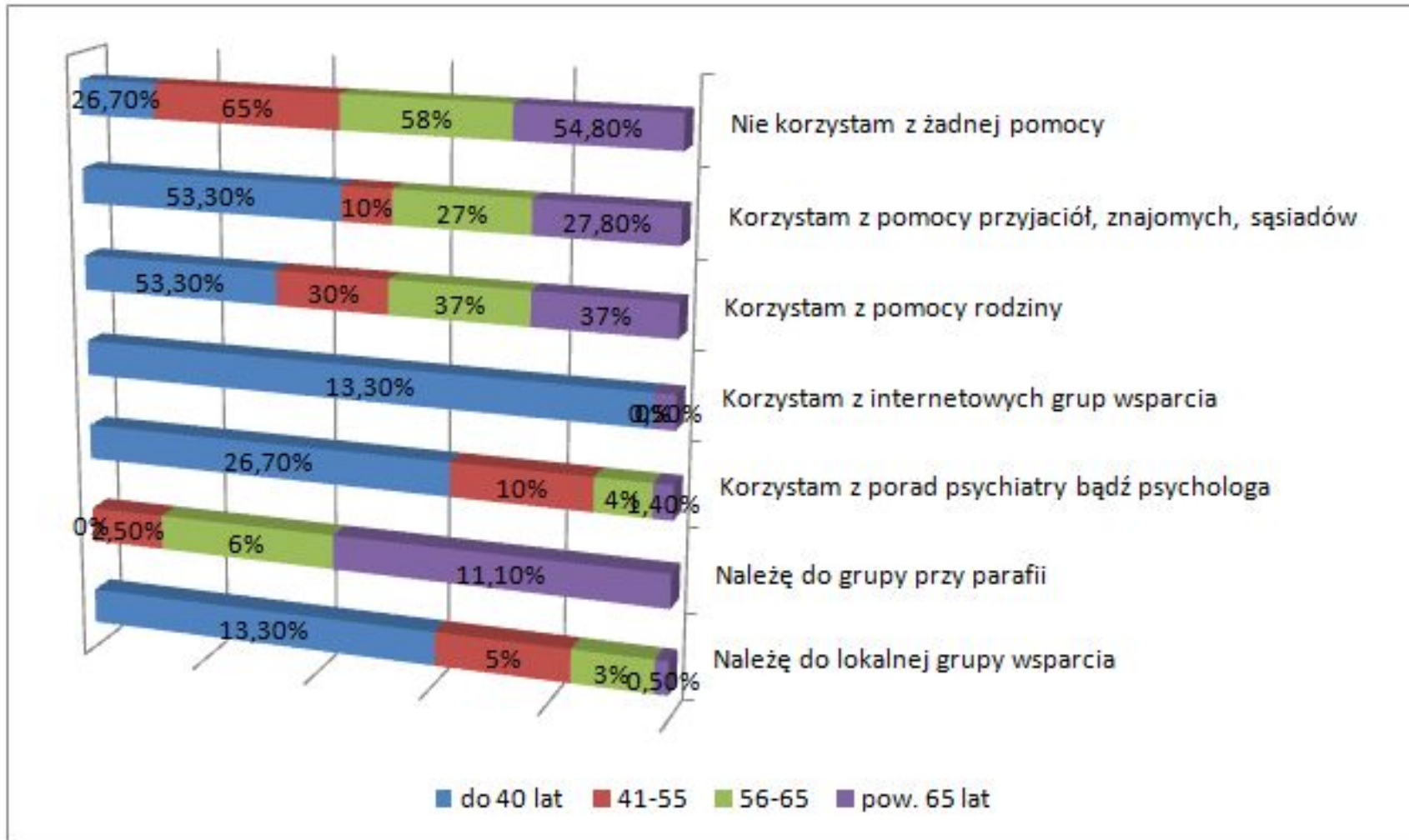
Wykres 3. Czy korzysta lub korzystał(a) Pani, Pan z pomocy psychiatrycznej bądź psychologicznej po śmierci współmałżonka (z podziałem na grupy wiekowe)?



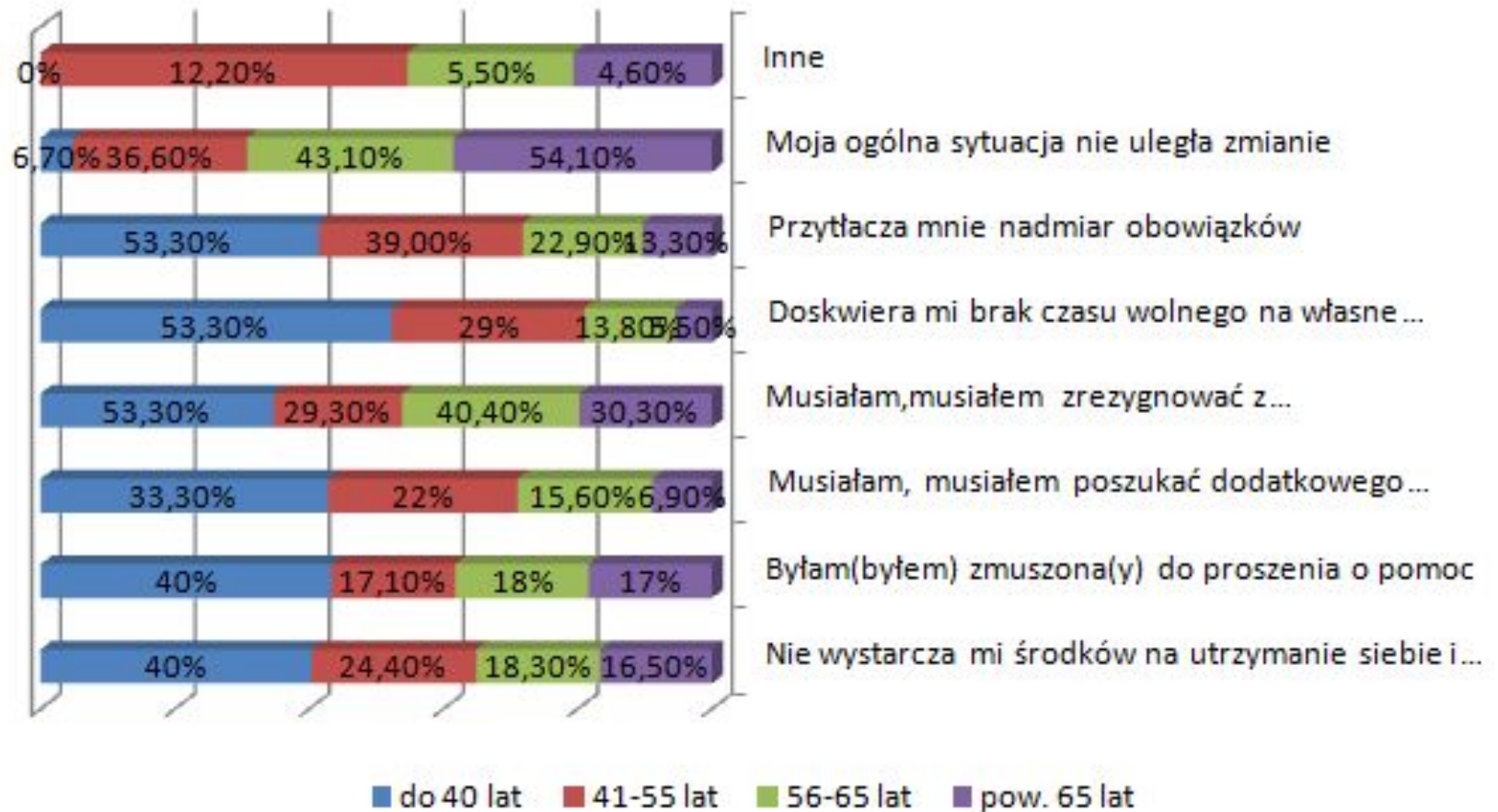
Wykres 4. Znajomość instytucji wspierających osoby po stracie w miejscu zamieszkania respondenta z podziałem na grupy wiekowe



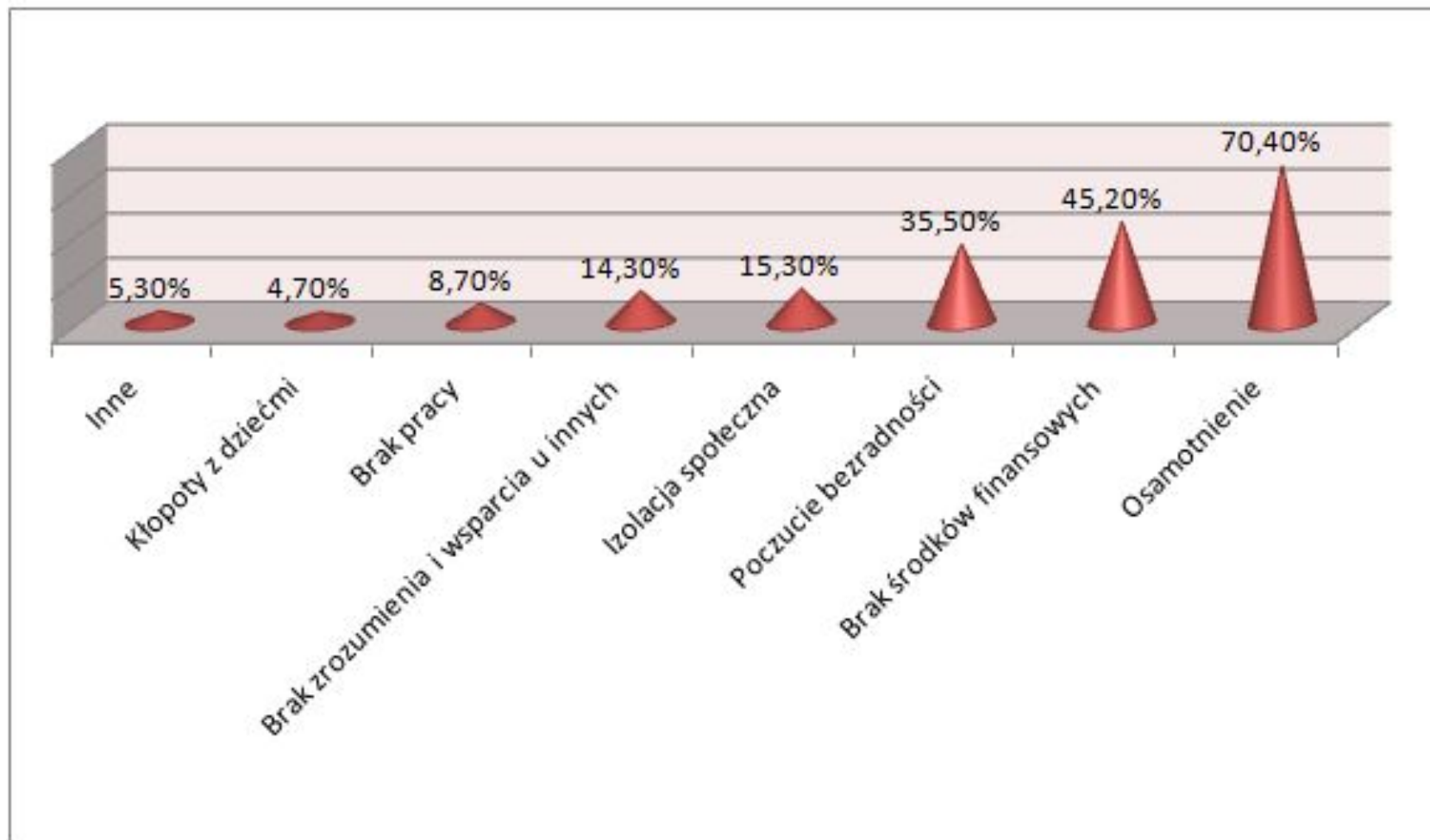
Wykres 5. Formy wsparcia z których korzystają osoby po stracie partnera z podziałem na grupy wiekowe



Wykres 6. W jaki sposób śmierć współmałżonka zmieniła ogólną sytuację życiową (z podziałem na grupy wiekowe)?



Wykres 7. Najbardziej dokuczliwe problemy respondentów na chwilę obecną



Grupą najbardziej potrzebującą wsparcia ze strony instytucji opieki społecznej są osoby powyżej 65 roku życia.

- Typowy obraz wsparcia charakteryzowała dominacja najbliższej rodziny, przyjaciół i sąsiadów.
- Na dalszy plan zaś zeszła pomoc instytucjonalna.
- Niedostateczna jest też pomoc specjalistyczna.
- Niewystarczająca promocja wsparcia.
- Negatywne postrzeganie przez polskie społeczeństwo korzystania z porad psychologów i psychiatrów.
- Niedostateczna informacja o istnieniu instytucji wsparcia.
- Poczucie osamotnienia, z którym związany był lęk: „*Czy sobie poradzę?*”.

POMOC

- zapewnić osobom owdowiałym właściwą opiekę;
- podjęcie działań zapobiegającym problemom i trudnościom w okresie żałoby ;
- pomoc ułatwiającą im powrót do społeczeństwa i odnalezienie sensu życia;
- konieczności szkoleń zarówno dla tych, którzy będą pracowali z ludźmi w okresie żałoby, udzielając im profesjonalnej pomocy, jak też dla przeciętnego obywatela, a także dla urzędników prowadzących sprawy formalne, które muszą załatwić osoby po stracie związane ze zmarłym;
- opracowanie rozmaitych sposobów pomocy każdemu według jego potrzeb.



Dziękuję za uwagę 😊