

# ПСИХИЧЕСКИЕ ~~ПОЗНАВАТЕЛЬНЫЕ~~ ПРОЦЕССЫ

# ПОЗНАВАТЕЛЬНЫЕ ПРОЦЕССЫ

**Познавательные процессы** – это психические процессы, обеспечивающие получение, хранение и воспроизведение информации, знаний из окружающей среды.



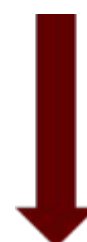
# ВИДЫ ПОЗНАВАТЕЛЬНОГО ПРОЦЕССА

## Познавательные процессы



### Процессы чувственного познания:

- ощущения;
- восприятие;
- внимание;
- память;
- воображение;



### Процессы рационального познания:

- мышление;
- речь.

# ОЩУЩЕНИЯ

**Ощущение** – простейший познавательный процесс, состоящий в отражении отдельных свойств предметов и явлений материального мира, а также внутренних состояний организма при непосредственном воздействии раздражителей на рецепторы.



# КЛАССИФИКАЦИЯ ОЩУЩЕНИЙ



## по качеству:

- вкусовые;
- обонятельные;
- осязательные;
- слуховые;
- зрительные;



## по локализации:

- экстероцептивные ;
- дистантные;
- контактные;
- интероцептивные;
- проприоцептивные.

# ВКУСОВЫЕ ОЩУЩЕНИЯ

**Вкусовые ощущения** играют заметную роль в настройке эмоционального состояния, через вегетативную нервную систему вкус, наряду с обонянием, влияет на пороги других рецепторных систем, например на остроту зрения и слуха, на состояние кожной чувствительности и проприоцепторов.



# ОБОНЯТЕЛЬНЫЕ ОЩУЩЕНИЯ

**Обоняние** – способность чувствовать запахи.

Обонятельная чувствительность человека тесно связана с вкусовой, помогает распознать качество пищи.

Обонятельные ощущения предупреждают человека об опасной для организма воздушной среде.

Благовоние предметов оказывает большое влияние на эмоциональное состояние человека.



# ОСЯЗАТЕЛЬНЫЕ ОЩУЩЕНИЯ

**Осязательные ощущение** – одно из пяти основных видов чувств у человека, состоящее в способности ощущать физическое прикосновение к объектам, воспринимать что-либо рецепторами, расположенными в коже, мышцах, слизистых оболочках.





# СЛУХОВЫЕ ОЩУЩЕНИЯ

**Слуховые ощущения** имеют большое значение в жизни человека. Источником слуховых ощущений являются разнообразные звуки, действующие на орган слуха.

Слуховые ощущения отражают шумовые, музыкальные и речевые звуки.



# ЗРИТЕЛЬНЫЕ ОЩУЩЕНИЯ

**Зрительные ощущения** оказывают большое влияние на человека. Все теплые цвета положительно влияют на работоспособность человека, возбуждают его и вызывают хорошее настроение. Холодные цвета успокаивают человека.



# ЭКТЕРОЦЕПТИВНЫЕ ОЩУЩЕНИЯ

**Экстероцептивные ощущения** доводят до человека информацию, поступающую из внешнего мира, и являются основной группой ощущений, связывающей человека с внешней средой.



# ДИСТАНТНЫЕ ОЩУЩЕНИЯ

К **дистантным ощущениям**, наоборот, относятся те, при которых раздражитель вызывает ощущения, действующие на органы чувств с некоторой дистанции. К таким ощущениям относятся обоняние и особенно слух и зрение.



# КОНТАКТНЫЕ ОЩУЩЕНИЯ

К **контактным ощущениям** относятся те, при которых воздействие, вызывающее ощущение, должно быть приложено непосредственно к поверхности тела и соответствующего воспринимаемого органа.



# ИНТЕРОЦЕПТИВНЫЕ ОЩУЩЕНИЯ

**Интероцептивные ощущения** - сигнализируют о состоянии внутренних процессов организма.

Они возникают благодаря рецепторам, находящимся:

- на стенках желудка, кишечника, сердца, кровеносных сосудов и других органов;
- внутри мышц и других органов.



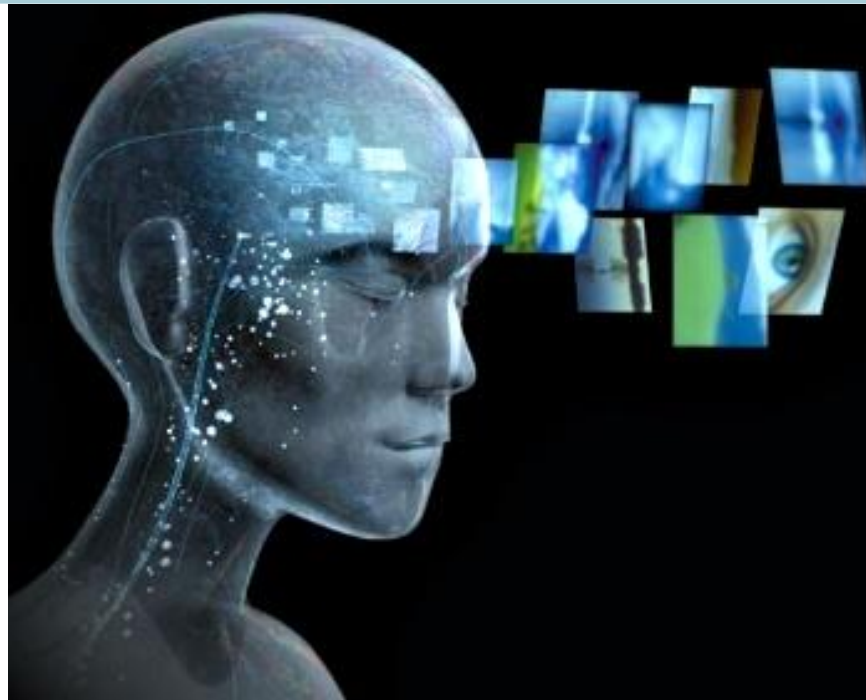
# ПРОПРИОЦЕПТИВНЫЕ ОЩУЩЕНИЯ

**Проприоцептивные ощущения** обеспечивают сигналы о положении тела в пространстве и в первую очередь о положении в пространстве опорно-двигательного аппарата. Они составляют афферентную основу движений человека и играют решающую роль в их регуляции.



# ВОСПРИЯТИЕ

**Восприятие** – это познавательный психический процесс, обеспечивающий целостное отражение предметов, ситуаций и событий, возникающее при непосредственном воздействии физических раздражителей на органы чувств.





# ВИДЫ ВОСПРИЯТИЯ

```
graph TD; A[ВИДЫ ВОСПРИЯТИЯ] --> B[Восприятие пространства-  
необходимое условие  
ориентировки  
человека.]; A --> C[Восприятие движения  
– отражение изменения  
положения, которое  
объекты занимают в  
пространстве.]; A --> D[Восприятие времени – отражение  
объективной длительности,  
скорости и  
последовательности явлений  
действительности.];
```

**Восприятие пространства-**  
необходимое условие  
ориентировки  
человека.

**Восприятие движения**  
– отражение изменения  
положения, которое  
объекты занимают в  
пространстве.

**Восприятие времени** – отражение  
объективной длительности,  
скорости и  
последовательности явлений  
действительности.

# СВОЙСТВА ВОСПРИЯТИЯ

```
graph TD; A[СВОЙСТВА ВОСПРИЯТИЯ] --> B[предметность]; A --> C[структурность]; A --> D[осмысленность]; A --> E[целостность]; A --> F[константность];
```

## предметность

- отношение сведений, получаемых из окружающего мира к этому миру

## структурность

- не является простой суммой ощущений, обобщенная их сумма

## осмысленность

- подчиняется контролю сознания

## целостность

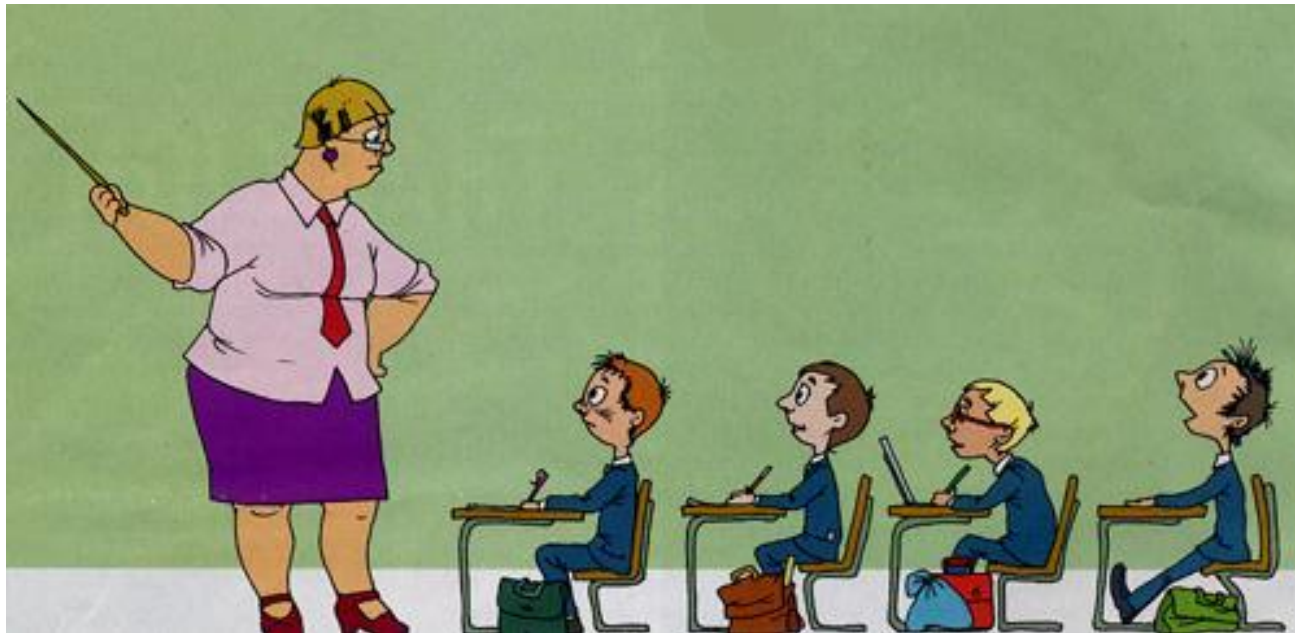
- целостный образ, который складывается на основе обобщения знаний об отдельных свойствах и качествах предмета, получаемых в виде различных ощущений.

## константность

-восприятие окружающих предметов как относительно постоянные по форме, величине, цвету и т.д.

# ВНИМАНИЕ

**Внимание** - это такое свойство психики, которое выражает ее направленность и сосредоточенность на определенных объектах при одновременном отвлечении от других объектов в течение определенного периода времени.



# ФУНКЦИИ ВНИМАНИЯ :



- отбор значимых воздействий, которые бы соответствовали потребностям данной деятельности;
- игнорирование других, менее существенных конкурирующих воздействий;
- регуляция деятельности и контроль: удержание, сохранение и выполнение действия до тех пор, пока не будет получен результат.

# ВИДЫ ВНИМАНИЯ

**произвольное**



**непроизвольное**



**постпроизвольное**



# ПАМЯТЬ

**Память** – форма психического отражения, это процесс запечатления, сохранения и воспроизведения того, что человек отражал, делал или переживал.



# ВИДЫ ПАМЯТИ

- **наглядно-образная память** - память, которая представляет собой память на зрительные, звуковые, осязательные, обонятельные и т. п. образы;
- **словесно-логическая память** - память на смысл изложения, его логику, на соотношение между элементами получаемой в словарной форме информации;
- **двигательная память** - память на движения;
- **эмоциональная память** - память на переживания.

# ВООБРАЖЕНИЕ

Воображение – психический познавательный процесс, характеризующийся активным преобразованием имеющихся представлений об окружающей действительности и выражающийся в построении новых образов и их сочетаний.





# ВИДЫ ВООБРАЖЕНИЯ



## **активное воображение**

– воображение, связанное с выполнением конкретной практической деятельности. В зависимости от характера создаваемого образа активное воображение может быть воссоздающим или творческим.

## **пассивное воображение –**

воображение, характеризующееся созданием образов, которые впоследствии не воплощаются в практических делах, деятельности. В зависимости от волевых усилий может быть преднамеренным или непреднамеренным.

# ФУНКЦИИ ВОООБРАЖЕНИЯ



- представление в психике действительности в образах (человек может преобразовывать образы и создавать новые на основе представлений);
- регуляция деятельности и поведения (сталкиваясь с проблемной ситуацией, человек вначале строит программу ее разрешения и прогнозирует результат, а потом осуществляет практические действия);
- управление эмоциональными состояниями (воображение является основой эмоциональной саморегуляции).

# МЫШЛЕНИЕ

**Мышление** – это опосредованное и обобщенное отражение действительности, вид умственной деятельности, заключающейся в познании сущности вещей и явлений, закономерных связей и отношений между ними.



# РЕЧЬ

**Речь** – это специфически человеческий способ формирования и формулирования мыслей с помощью языковых средств, это исторически сложившаяся форма общения людей с помощью звуковых и зрительных знаков



# ВИДЫ РЕЧИ

```
graph TD; A[ВИДЫ РЕЧИ] --> B[Внешняя речь]; A --> C[Внутренняя речь]; B --> D[Письменная речь]; B --> E[Устная]; B --> F[Жестовая];
```

## Внешняя речь

**Письменная речь** - вербальное (словесное) общение при помощи письменных текстов.

### Устная:

- диалогическая;
- монологическая.

**Жестовая** - способ общения людей, лишенных слуха, при помощи системы жестов.

## Внутренняя речь

особый вид человеческой речевой деятельности, непосредственно связанный с бессознательными, автоматически протекающими процессами перевода мысли в слово и обратно.

**СПАСИБО ЗА ВНИМАНИЕ!**