

Многоликий Петербург

Архитектурный облик города на
рубеже XIX – XX вв.



Что и как строили в Петербурге?

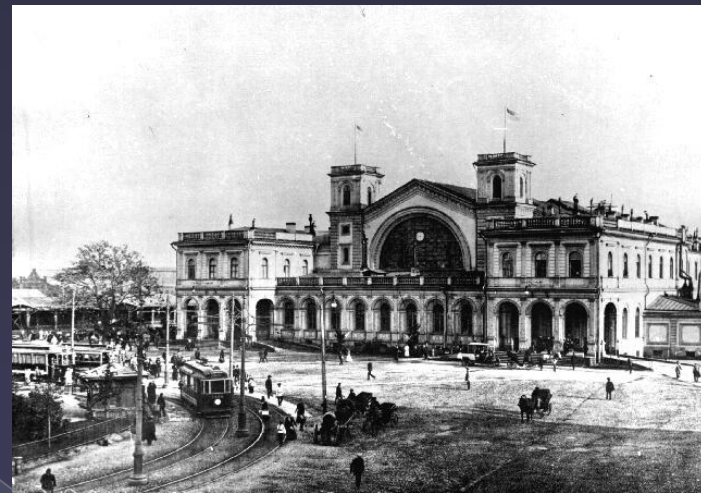
Во второй половине XIX – начале XX вв в Санкт-Петербурге был настоящий строительный бум. Именно в этот период знакомый нам облик приобрели Невский проспект и улицы, отходящие от него: Надеждинская (ул. Маяковского), Николаевская (ул. Марата), Пушкинская... Литейный пр. и начинающиеся от него улицы: Бассейная (ул. Некрасова), Кирочная, Захарьевская...



**В СТОЛИЦЕ СТРОИЛИ В ОСНОВНОМ ДОХОДНЫЕ ДОМА, А ТАКЖЕ
ОБЩЕСТВЕННЫЕ ЗДАНИЯ, ХАРАКТЕРНЫЕ ДЛЯ ТОГО ВРЕМЕНИ:
ВОКЗАЛЫ, БАНКИ, ПРОМЫШЛЕННЫЕ ПРЕДПРИЯТИЯ, БАНИ,
ЭЛЕКТРОСТАНЦИИ, ВОДОПРОВОДНЫЕ СТАНЦИИ...**



Первая в России
водопроводная станция.
Музей «Мир воды Санкт-
Петербурга»



Балтийский вокзал



Доходные
дома с
магазинами и
мастерскими

Разрушение архитектурных ансамблей



В начале XX в. отменили запрет строить здания выше Зимнего дворца. Город активно «потянулся» вверх, нарушая одну из петербургских градостроительных традиций, согласно которой ширина улиц определялась высотой дома. Активная перестройка в центре города привела к тому, что рядом с трехэтажным домом строили 5- или 6-этажный...



Стена нового дома поднималась над низеньким «соседом». В целях противопожарной безопасности её делали «глухой», без окон. Такие стены назывались брандмауэрами. Они явно не украшали город, «разрывали» шеренгу **ДОМОВ**.

Какой архитектурный стиль господствовал в Петербурге во второй пол. XIX века?

«Умный выбор» и «рациональная архитектура»

- ◎ **Эклектика — новое архитектурное направление, возникшее в середине XIXв. (eklektikos – выбирающий)**

Смешение разных стилей

Использование исторического стиля

Какой архитектурный стиль господствовал в Петербурге во второй пол. XIX века?

Разноликость, непохожесть петербургских зданий – главная отличительная черта господствующего архитектурного направления того времени – **эkleктики**. При проектировании здания архитектор выбирал из огромного архитектурного наследия наиболее подходящие, по его мнению, архитектурные элементы.



**Стиль
итальянского
палаццо**

Особняк барона Штиглица
Английская набережная, 66-68.
Арх. А. Кракау. 1859-1862



Благовещенская
площадь,
ныне пл. Труда

Николаевский дворец построен А. И. Штакеншнейдером для сына Николая I, великого князя Николая Николаевича. По мысли зодчего, должен был вызывать ассоциации с итальянским палаццо.

Здание Нового Эрмитажа. Арх. Лео Кленце. 1839-1852гг.



Здание – типичный пример стиля неогрек (одно из направлений эклектики). Выбор стиля определен назначением помещения: хранение художественных коллекций ассоциировалось с древностью и вечными ценностями античности.

Промышленная эклектика. «Кирпичный стиль».
Съезжий дом Коломенской части.
Арх. Р. А. Желязневич, 1840-е гг.



Обуховский завод

Промышленная эклектика. «Кирпичный стиль».



«Кирпичный стиль» позволял удешевить строительство больниц, школ, других общественных зданий при полноценном эстетическом решении.

Многие архитекторы были убеждены, что кирпичная облицовка в петербургском климате обладает большей прочностью и на строительство требуется меньше времени.

В нач. XX в. «кирпичная архитектура» перестала быть исключительно утилитарной и получила широкое распространение.

Частные доходные дома



Училище технического рисования барона А. Л. Штиглица

В 1876 г. барон **Штиглиц**, крупный банкир и предприниматель, выделил часть своего капитала на создание учебного заведения. Оно должно было готовить рисовальщиков, живописцев и скульпторов для художественной промышленности, а также учителей рисования и черчения. Здание было построено на территории бывшего Соляного городка. С первого дня существования училища пополнялась и быстро росла коллекция музея. Она насчитывала 15 тыс. произведений искусства. В 1885-1896 гг. по проекту первого директора училища **М. Е. Месмахера** было построено **здание музея** училища, выполненное в формах **неоренессанса**.



Создатель здания музея Месмахер, сын петербургского каретника, выпускник Академии Художеств, искал вдохновения в раннем итальянском Ренессансе. Однако не слепо копировал итальянские дворцы, а вносил новые декоративные элементы, использовал передовые строительные новинки: огнеупорные железные стропила, металлостеклянные перекрытия.

Здание музея и его залы напоминают библиотеку Сан Марко в Венеции, построенную в XVI веке



Максимилиан Егорович Месмахер



В 1873 году в чине титулярного советника поступает на службу в Техническо-строительный комитет, а в 1874 году он начинает работать преподавателем композиции в Рисовальной школе Общества поощрения художеств. В 1877—1879 гг. В 1880 г. по приглашению статс-секретаря А. Половцева он занял пост директора новоучреждённого Центрального училища технического рисования барона А. Л. Штиглица.

«Мимолетный» стиль

На рубеже веков, в эпоху перемен зодчие искали новые формы в своем творчестве. В Европе появился новый архитектурный стиль, получивший в России название модерн (новейший, современный). История этого петербургского стиля «мимолетна» – она насчитывает чуть больше десяти лет...

Особенности модерна

- Особая свободная планировка зданий, отсутствие симметрии (асимметрия);
- Особые конструкции и материалы, используемые при сооружении зданий;
- «Сдержанная элегантность» облика, стилизация декоративного убранства.

Дом Розенштейна

Дом с башнями в Санкт-Петербурге, также известный как дом Розенштейна — Белогруда — здание на площади Льва Толстого, обращённое центральной частью к Каменноостровскому проспекту и выходящее боковыми фасадами на Большой проспект и улицу Льва Толстого. Благодаря двум мощным шестигранным башням-эркерам здание стало архитектурной доминантой площади Льва Толстого.

Этот доходный дом принадлежал К. И. Розенштейну и был построен им самим совместно с А. Е. Белогрудом в стиле ретроспективизм (разновидность неоклассицизма).



На первом этаже архитекторы спроектировали два зала для кинотеатра и театра. Здесь располагался знаменитый кинотеатр «Арс». Ныне в этом здании Театр «Русская Антерприза»

Майолика на службе у модерна



Майолика – вид керамики. Это цветная обожженная глина, покрытая глазурью. В России майоликой впервые начали заниматься в конце XIX в. М. Врубель и П. Ваулин.

*Майолика на фасаде дома
Захаровых (Клинский пр., 17)
Арх. А. Захаров
1912 – 1913 гг.*

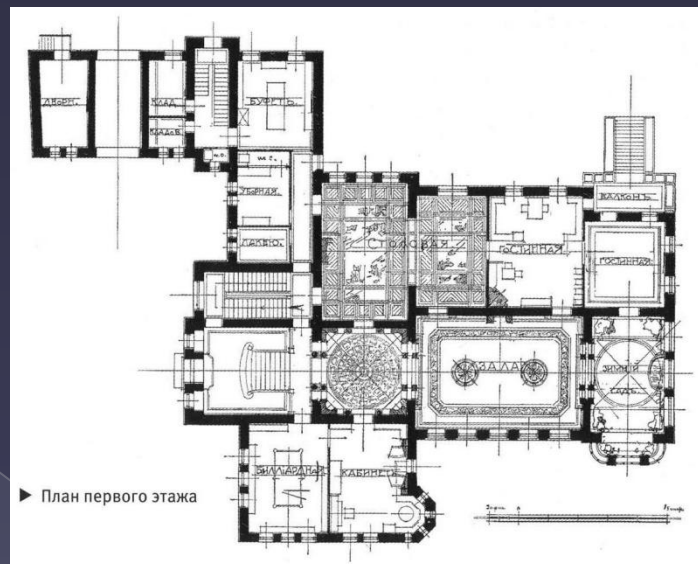
Витебский ВОКЗАЛ



Современное здание вокзала построено в 1904 г. в стиле «модерн» по проекту академика архитектуры С. А. Бржозовского. В проекте заложена непривычная для того времени архитектура, включающая обилие металла. Это здание — одна из первых общественных построек в стиле модерн.

Ярко выражена непривычная для начала XX века планировка здания, когда крупные объёмы группируются асимметрично, с учётом их функционального назначения. В этой постройке чётко прослеживается основной принцип построения зданий модерна «изнутри → наружу». Внешний облик здания отражает его внутреннюю конструкцию, которая в свою очередь создана, исходя из рациональных соображений.

Особняк М. Кшесинской



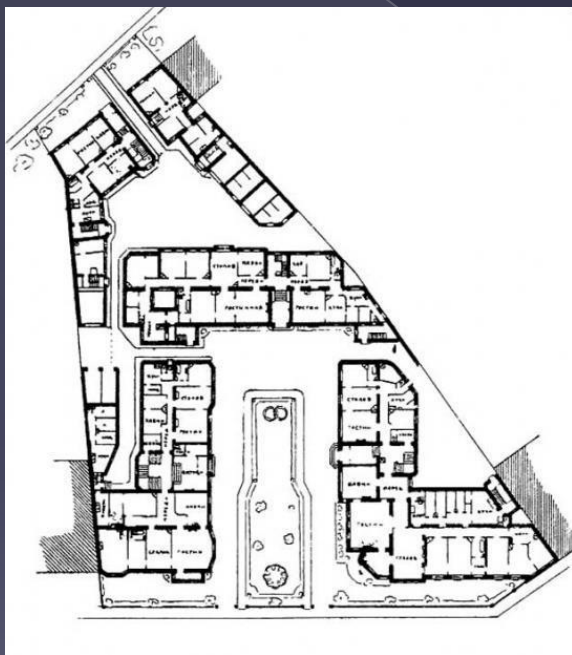
Кронверкский пр., д. 1. Построен в 1904—1906 годах в стиле «северный модерн» архитектором А. И. фон Гогеном для балерины Матильды Кшесинской.

Здание — классический пример северного модерна — отличается асимметричным планом и композицией разновысоких объёмов.



Свободная ритмика разных по размерам окон отвечает расположению помещений. Использовано контрастное сочетание отделочных материалов: красного и серого гранита, облицовочного кирпича и майоликовой плитки, декоративного металла. Внутреннее пространство организовано в виде анфилады с остеклённым зимним садом. Интерьеры были оформлены в стиле модерн.

Каменноостровский проспект – «музей модерна»



*Как образец жилого
дома вошел в
учебники по
архитектуре.*



Дом Лидваля

Каменноостровский
пр., 1.

Северный модерн.
1899-1904 гг.

Федор Иванович Лидваль

Фёдор Лидваль родился в Петербурге 13 июня 1870 года в семье обрусевших шведов.

Два года занимался в Училище технического рисования барона Штиглица.

В 1890—1896 годах Фёдор Иванович Лидваль был студентом архитектурного отделения в петербургской Академии художеств, где с 1894 по 1896 год учился в мастерской выдающегося архитектора Л. Н. Бенуа. Окончил Академию художеств в 1896 году со званием: художник-архитектор.

С 1909 года — академик архитектуры, член Императорской Академии художеств.



Дом Лидвал



Дом с флигелями образует неправильный многоугольник. Ассиметричные разноэтажные корпуса отличаются большим разнообразием балконов и эркеров. Нижний этаж обработан грубо сколотым камнем. В отделке использована цветная штукатурка, художественный металл и скульптурные рельефы (птицы, звери, растительные мотивы).



Что построил Лидваль в Петербурге

Начало 1910-х было временем наибольшего творческого расцвета архитектора. В эти годы он создаёт дом Нобеля на Лесном проспекте, гостиницу «Астория» на Исаакиевской площади и Толстовский дом на Троицкой улице (ныне ул. Рубинштейна, дом 15-17), другим фасадом выходящий на набережную Фонтанки (наб. Фонтанки, дом 54).



Доходный дом на
Большой
Конюшенной, д. 19

Ваше мнение?

- 1. Развитие производства подтолкнуло строительный бум в Петербурге на рубеже веков или, наоборот, активное строительство стимулировало развитие промышленности?**
- 2. Какая из градостроительных проблем столетней давности актуальна и для сегодняшнего Петербурга?**