

Тема лекції:

Види, класифікація та сутність оперативних дій. Розвідка пожежі.

План лекції:

1. Обстановка на пожежі та фактори що її визначають.
2. Використання геоінформаційних систем для оптимізації управління оперативними діями ПРП.
3. Види оперативних дій пожежно-рятувальних підрозділів та їх класифікація.
4. Розвідка пожежі.

1. Поняття обстановки пожежі.

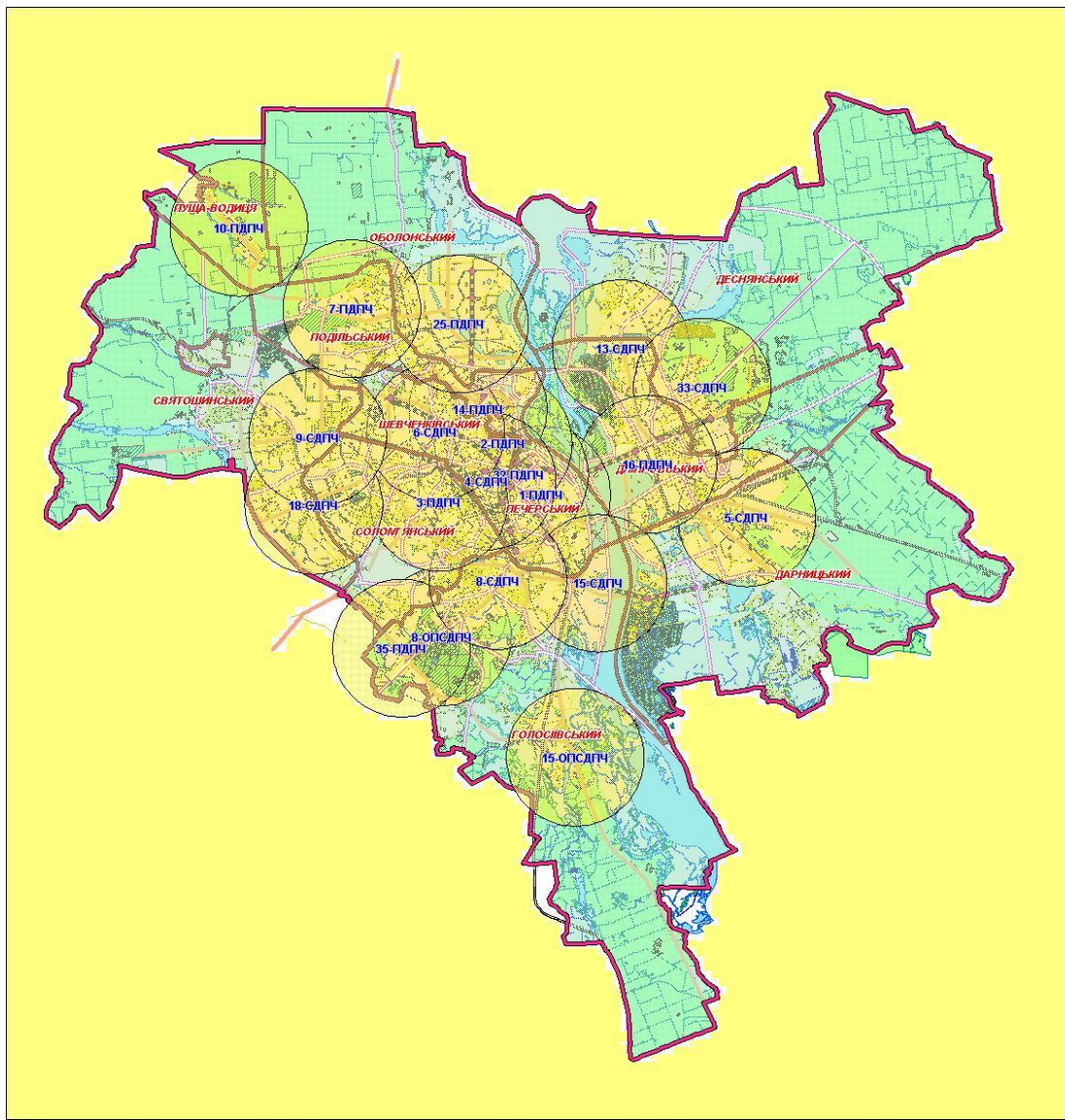
Обстановка на пожежі – характеристика пожежі конкретний момент часу та сукупність факторів, що сприяють або перешкоджають розвитку пожежі та оперативним діям підрозділів з її гасіння.

Оцінка обстановки пожежі – висновок, що сформульовано на основі вивчення, аналізу та узагальнення відомостей, отриманих у результаті проведення розвідки параметрів пожежі, а також факторів, що сприяють або перешкоджають поширенню пожежі та проведенню оперативних дій.

2. Використання геоінформаційних систем для оптимізації управління оперативними діями ПРП.

Геоінформаційна система (ГІС) — сучасна комп'ютерна технологія, що дозволяє поєднати модельне зображення території (електронне відображення карт, схем, космо-, аерозображень земної поверхні) з інформацією табличного типу (різноманітні статистичні дані, списки, економічні показники тощо).

Оптимізація районів обслуговування підрозділів м. Києва з використанням ГІС - системи оперативно-диспетчерського управління "ГЕОВАРТА"





ПРИЗНАЧЕННЯ

ГІС ГЕОВАРТА призначена для автоматизації оперативно-диспетчерського управління пожежно-рятувальними підрозділами міста та забезпечує інформаційну підтримку в прийнятті рішень в процесі:

-] оперативної висилки сил та засобів на пожежі та НС
-] збору оперативної інформації про стан пожежно-рятувальної техніки і технічних засобів
-] їх застосування на пожежах, під час ліквідації стихійних лих та на навчаннях
-] ведення інформаційних баз даних і формування інформаційних і статистичних звітів
-] обліку пожеж та аналізу стану пожежної ситуації.

СЕРВЕР ЦИФРОВИХ КАРТОГРАФІЧНИХ ДАНИХ



✓ План М 1: 10 000

✓ План 1:2 000 (центр)

✓ Дислокація, райони та зони виїзду ПЧ

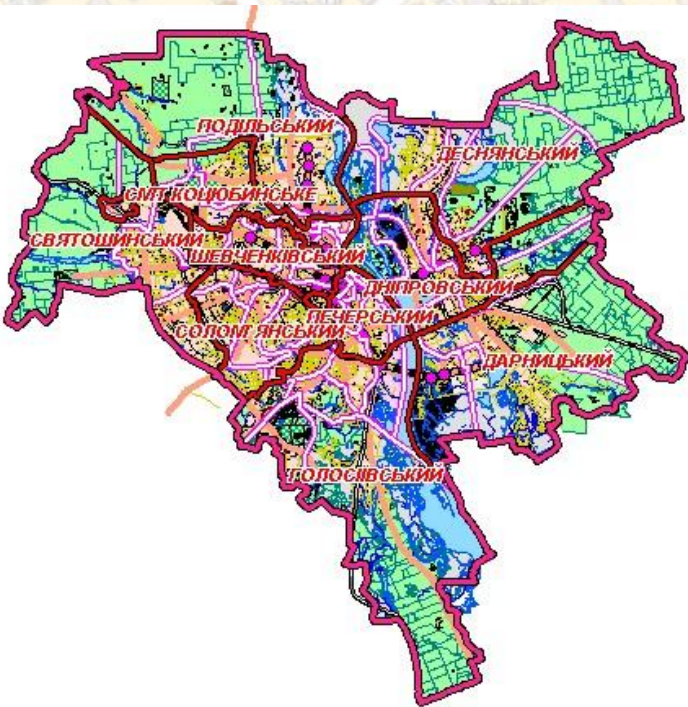
✓ Реєстр вулиць та адрес

✓ Реєстр особливо важливих об'єктів

✓ Реєстр пожежних гідрантів

✓ Транспортна мережа міста

✓ Ортофотплани М 1:2 000





ЦКД: Реєстр вулиць та адрес (2 300 вулиць та більше 36 000 адрес)

Файл Правка Программы Объекты Запрос Таблица Настройки Окно Карта Справка Tools

Файл Правка Программы Объекты Запрос Таблица Настройки Окно Карта Справка Tools

Файл Правка Программы Объекты Запрос Таблица Настройки Окно Карта Справка Tools

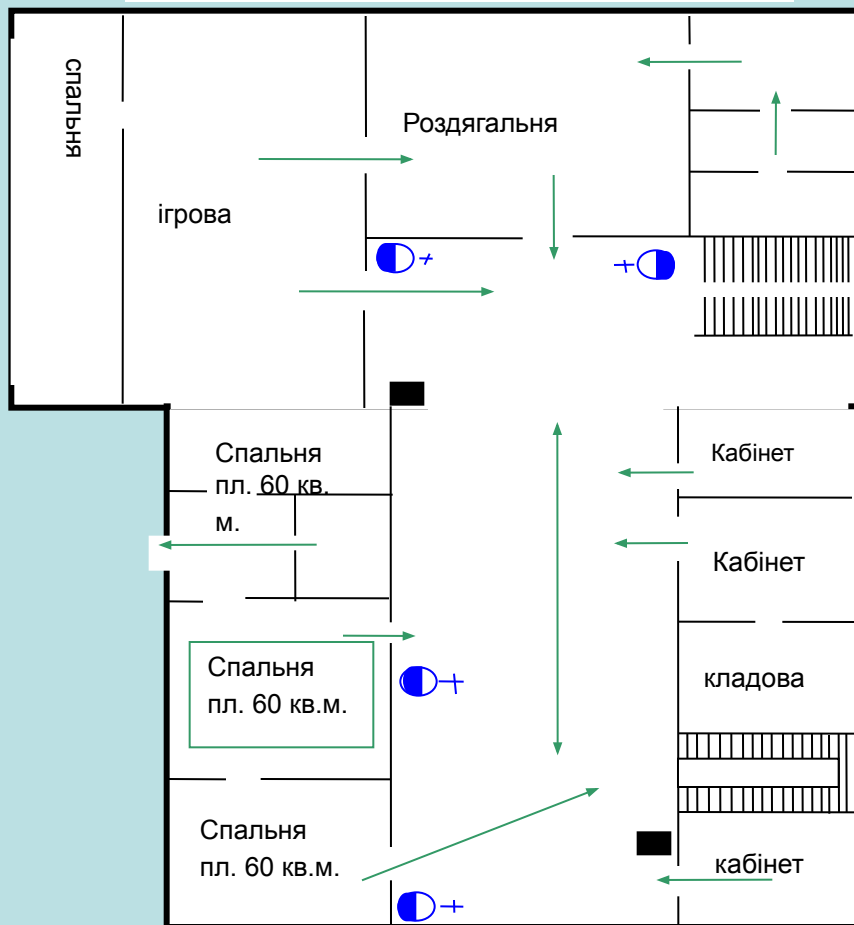
STR_NAME	HOUSE_NUM	NUM_FLOOR	COL
просп. Перемоги	3		
Олеся Гончара	58а		
Олеся Гончара	56а		
Олеся Гончара	62		
Олеся Гончара	60		
Олеся Гончара	58		
Олеся Гончара	56		
Олеся Гончара	54-56		
Олеся Гончара	54/1		
Олеся Гончара	50-52		
Олеся Гончара	50а		
Олеся Гончара	48		
Олеся Гончара	46		
Олеся Гончара	44		
Олеся Гончара	38		
Олеся Гончара	37/122		
Олеся Гончара	31		
Олеся Гончара	29		
Олеся Гончара	27а		
Олеся Гончара	27		
Олеся Гончара	23		
Олеся Гончара	21		
Олеся Гончара	19		
Олеся Гончара	17/2		
Олеся Гончара	4		
Олеся Гончара	6		
Олеся Гончара	112б		
Олеся Гончара	110а		
Олеся Гончара	110б		
Олеся Гончара	112		
Олеся Гончара	110		
Олеся Гончара	12		
Олеся Гончара	10		
Олеся Гончара	8		
Олеся Гончара	3		
Олеся Гончара	25		
Олеся Гончара	1		
Олеся Гончара	7		
Олеся Гончара	5		
Олеся Гончара	23		
Олеся Гончара	21		
Олеся Гончара	19		
Олеся Гончара	17		
Олеся Гончара	139		
Олеся Гончара	136		
Олеся Гончара	13а		
Олеся Гончара	146/13		
Олеся Гончара	142б		
Олеся Гончара	142		
Олеся Гончара	147/5		
Олеся Гончара	11		
Олеся Гончара	9		
Олеся Гончара	76		
Олеся Гончара	145		
Олеся Гончара	143		
Олеся Гончара	143		
Олеся Гончара	118		
Олеся Гончара	18		
Олеся Гончара	17		
Олеся Гончара	107		
Олеся Гончара	14/16		
Олеся Гончара	18		
Олеся Гончара	7		
Олеся Гончара	23		
Олеся Гончара	21		
Олеся Гончара	19		
Олеся Гончара	17		
Олеся Гончара	8		
Олеся Гончара	6		
Олеся Гончара	10а		
Олеся Гончара	10		
Олеся Гончара	8		
Олеся Гончара	6		
Олеся Гончара	20а		
Олеся Гончара	20		
Олеся Гончара	22		
Олеся Гончара	18		
Олеся Гончара	11		
Олеся Гончара	7/9		
Олеся Гончара	9		
Олеся Гончара	5		
Олеся Гончара	25		
Олеся Гончара	3		
Олеся Гончара	1		
Олеся Гончара	7		
Олеся Гончара	5		
Олеся Гончара	23		
Олеся Гончара	21		
Олеся Гончара	19		
Олеся Гончара	17		

Размер: 1 340 м



ЦКД: Реєстр особливо важливих об'єктів (більше 11 000)

План евакуації



The screenshot shows a GIS application interface with a map and a data table. The map displays a street grid with several red circular markers indicating specific locations. The data table lists the following information:

SYS_ADDRESS	NAME_OBJ
46 726	КУ ім.Тараса Шевченка(радіофіз. ф-т)
46 727	КУ ім.Тараса Шевченка(мех.-мат. ф-т)
46 765	Агросервіс
46 776	НВО Хімволокно
46 781	НВО Хімволокно
46 785	НВО Хімволокно
46 701	сільгосп.підпр. Теремки
46 750	БМД НБУ
46 761	БМД НБУ
46 757	Будинок житловий
46 489	Кінотеатр "Факел"
23 443	Дитячий заклад №342
8 205	Дитячий комбінат 179
8 277	Будинок житловий підвищеної поверхо
10 083	Будинок житловий ЖЕК №207
46 694	сільгосп.підпр. Теремки
46 695	сільгосп.підпр. Теремки
46 721	Будинок житловий
40 094	Дитячий заклад №206
9 647	Фізико-технологічний інститут матеріал
46 483	Школа середня №25
42 888	Будинок житловий ЖЕК №8



ЦКД: Реєстр пожежних гідрантів (більше 7500)

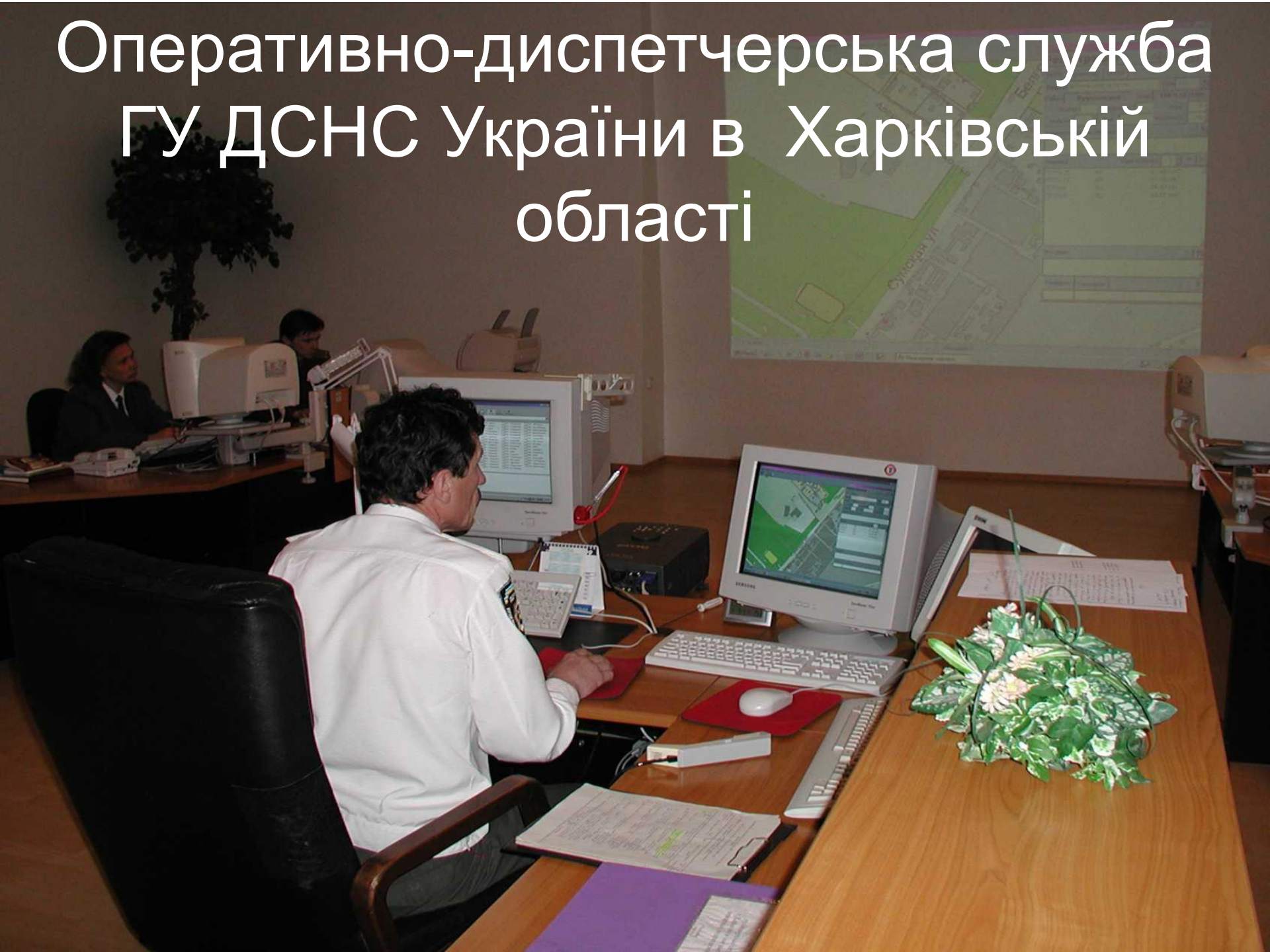
Файл Півка Програми Об'єкти Запрос Таблица Настройки Окно Список Справка Tools

fr_gidr Список

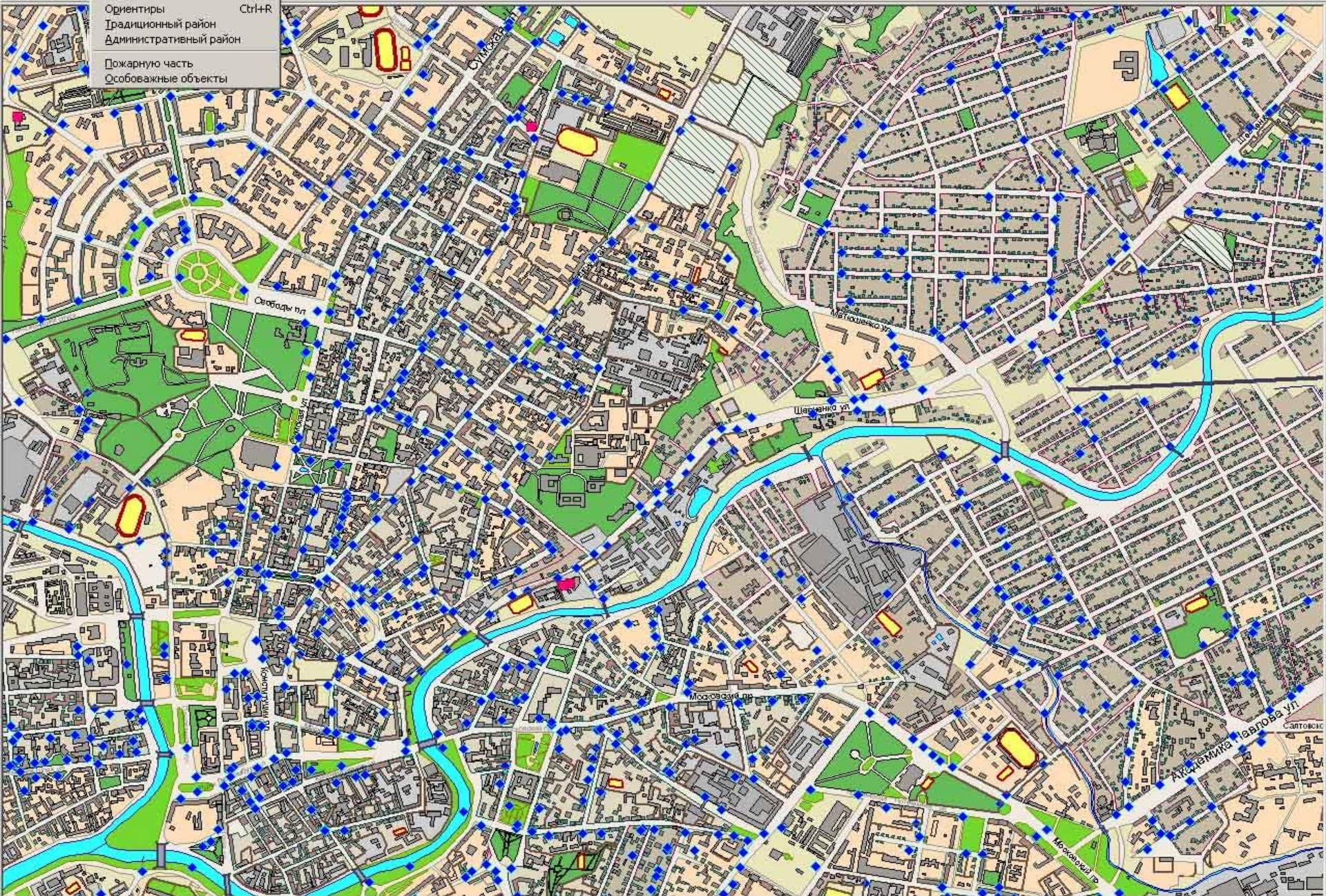
Вороньського
Дмитрієвська
Олесья Гончара

51, 11, 8/14, 3-9, 2, 90/93, 75, 77, 79, 58а, 82, 84, 86а, 86б, 73, 74, 75, 77, 79, 82, 84, 86а, 86б, 88а, 88б, 90/93, 96, 97, 98, 99, 100, 101, 102, 103, 104, 105, 106, 107, 108, 109, 110, 111, 112, 113, 114, 115, 116, 117, 118, 119, 120, 121, 122, 123, 124, 125, 126, 127, 128, 129, 130, 131, 132, 133, 134, 135, 136, 137, 138, 139, 140, 141, 142, 143, 144, 145, 146, 147, 148, 149, 150, 151, 152, 153, 154, 155, 156, 157, 158, 159, 160, 161, 162, 163, 164, 165, 166, 167, 168, 169, 170, 171, 172, 173, 174, 175, 176, 177, 178, 179, 180, 181, 182, 183, 184, 185, 186, 187, 188, 189, 190, 191, 192, 193, 194, 195, 196, 197, 198, 199, 200

Оперативно-диспетчерська служба ГУ ДСНС України в Харківській області



- Дом Ctrl+H
- Улицу Ctrl+S
- Ориентиры Ctrl+R
- Традиционный район
- Административный район
- Пожарную часть
- Особоважные объекты



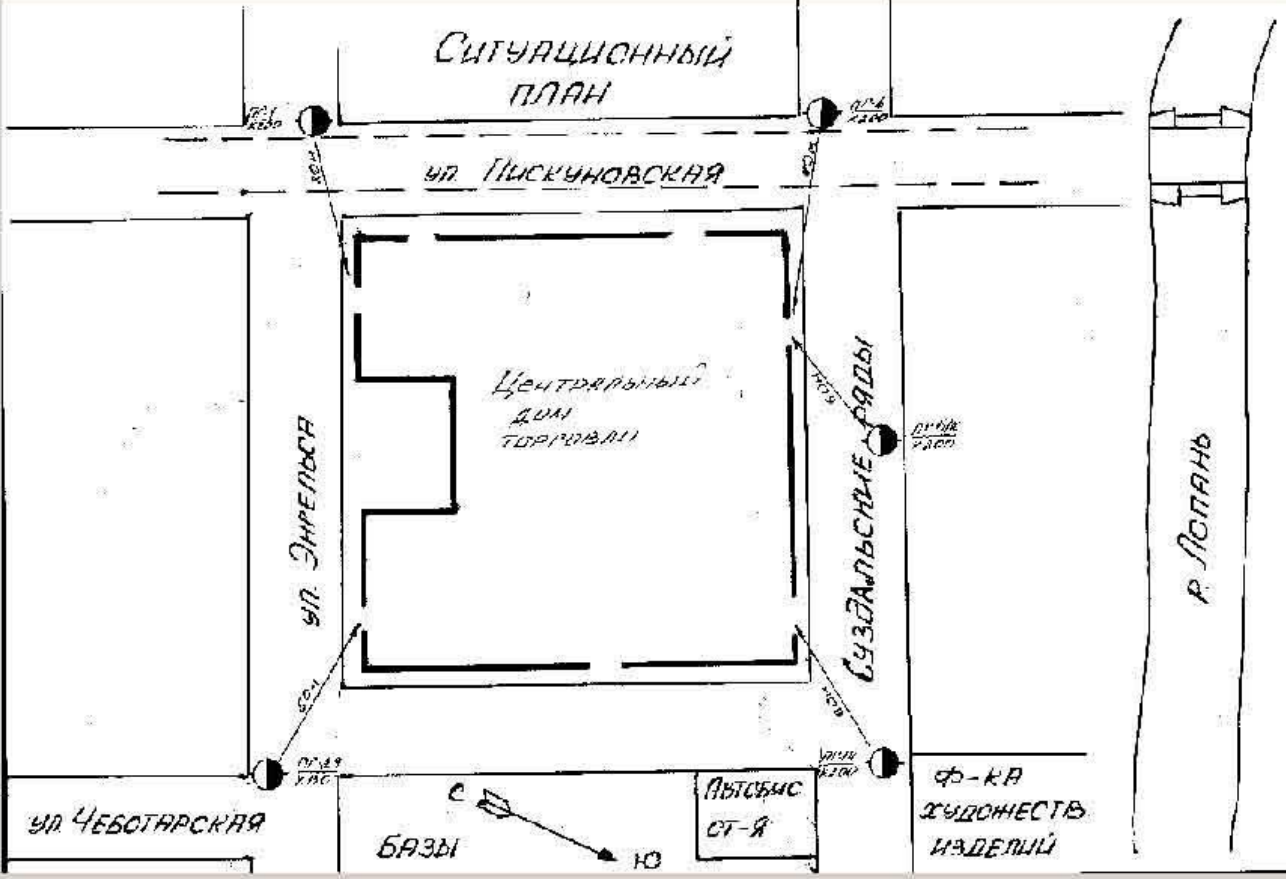
Оперативные планы

Оперативный план

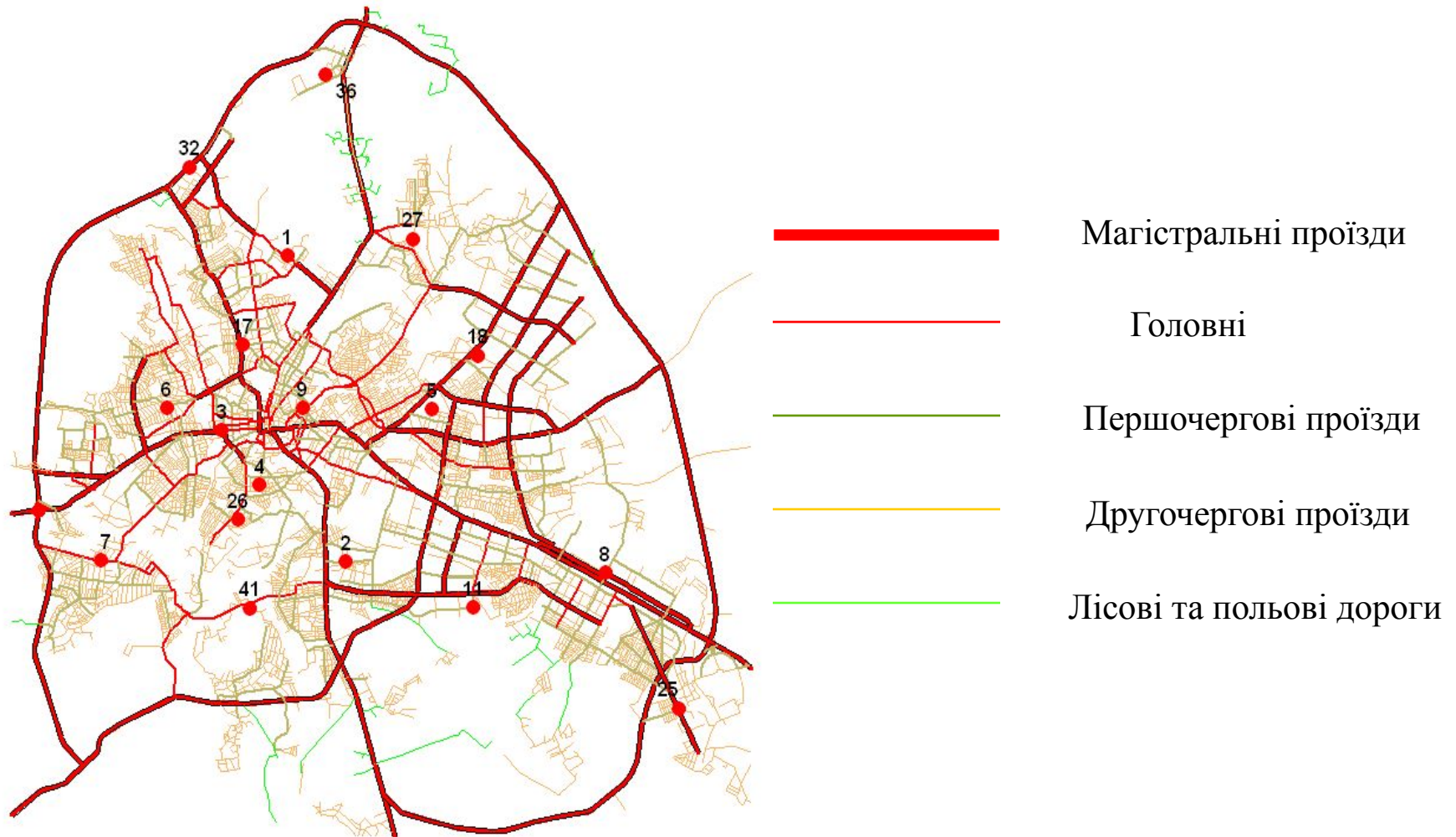
Объект

Универмаг "Дом торговли"

- Ситуационный план
- Ситуационный план
- План первого этажа
- План второго этажа



Визначення раціональних маршрутів слідування пожежно-рятувальних підрозділів до місця пожежі

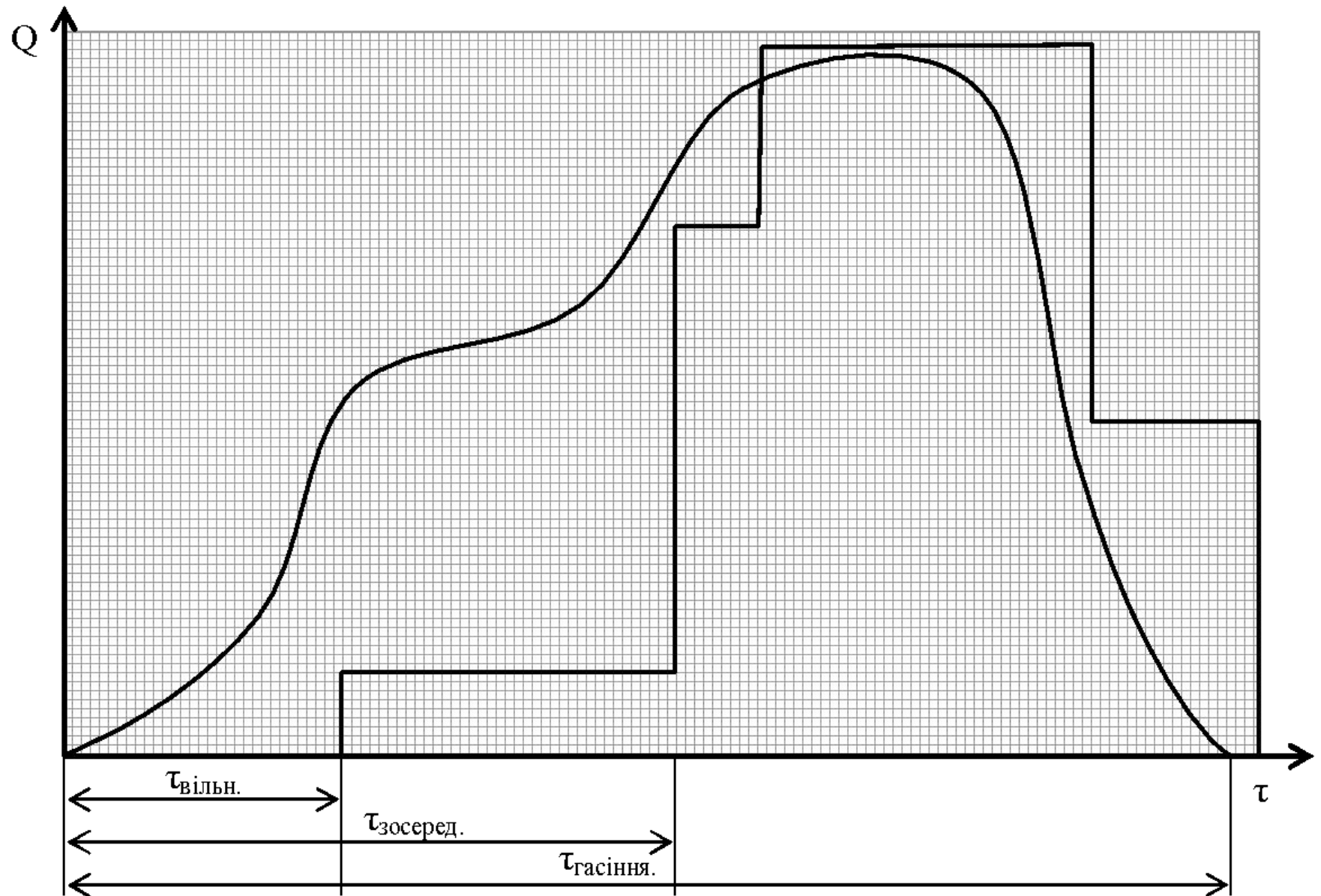


Поняття та періоди зосередження сил та засобів для гасіння пожежі.

Під зосередженням сил та засобів розуміють сукупність оперативних дій декількох підрозділів пожежно-рятувальної служби щодо виїзду та прямування на пожежу.

Швидкість зосередження сил та засобів – середня кількість підрозділів, що прибувають на пожежу в одиницю часу

Організація гасіння пожежі при послідовному виклику сил та засобів на гасіння пожежі



Основні причини зростання часу зосередження сил та засобів:

- багаторазове послідовне запрошування додаткових сил та засобів;
- запізнення із подачею підвищеного номеру виклику;
- виклик додаткових сил та засобів на підставі уточнених даних щодо обстановки на пожежі.

3. Види оперативних дій пожежно-рятувальних підрозділів та їх класифікація.

- Оперативні дії під час гасіння пожеж (далі - оперативні дії) - це організоване застосування сил та засобів пожежно-рятувальних підрозділів, дії яких спрямовані на виконання основного оперативного завдання.
- Оперативні дії повинні проводитися з дотриманням встановлених вимог безпеки, передбачених для певного виду робіт.

Оперативні дії під час гасіння

пожеж включають в себе:

- збір, виїзд по тривозі та прямування до місця пожежі;
- розвідка пожежі;
- рятування людей та майна на пожежі;
- оперативне розгортання;
- гасіння пожежі;
- виконання спеціальних робіт;
- згортання сил і засобів;
- повернення до місця постійної дислокації.

КЛАСИФІКАЦІЯ ОПЕРАТИВНИХ ДІЙ ПОЖЕЖНО-РЯТУВАЛЬНИХ ПІДРОЗДІЛІВ

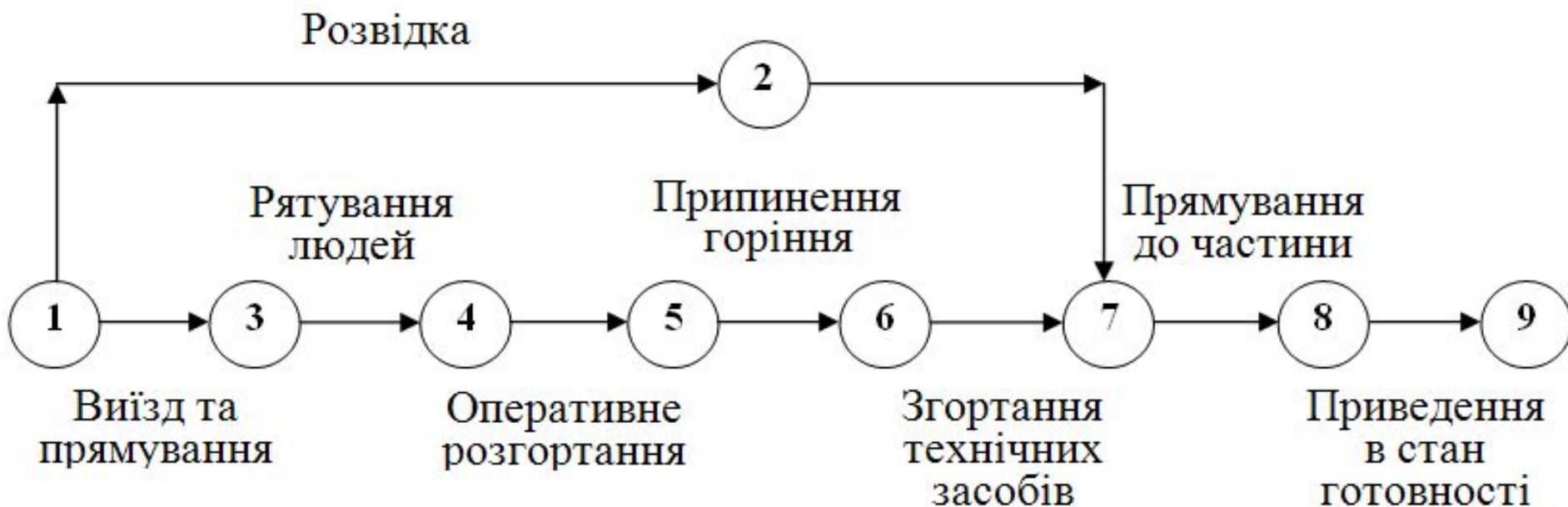


- **Основними** оперативними діями називаються такі, у результаті яких досягається безпека людям і тваринам та припинення горіння, тобто забезпечується виконання основного оперативного завдання на пожежі.

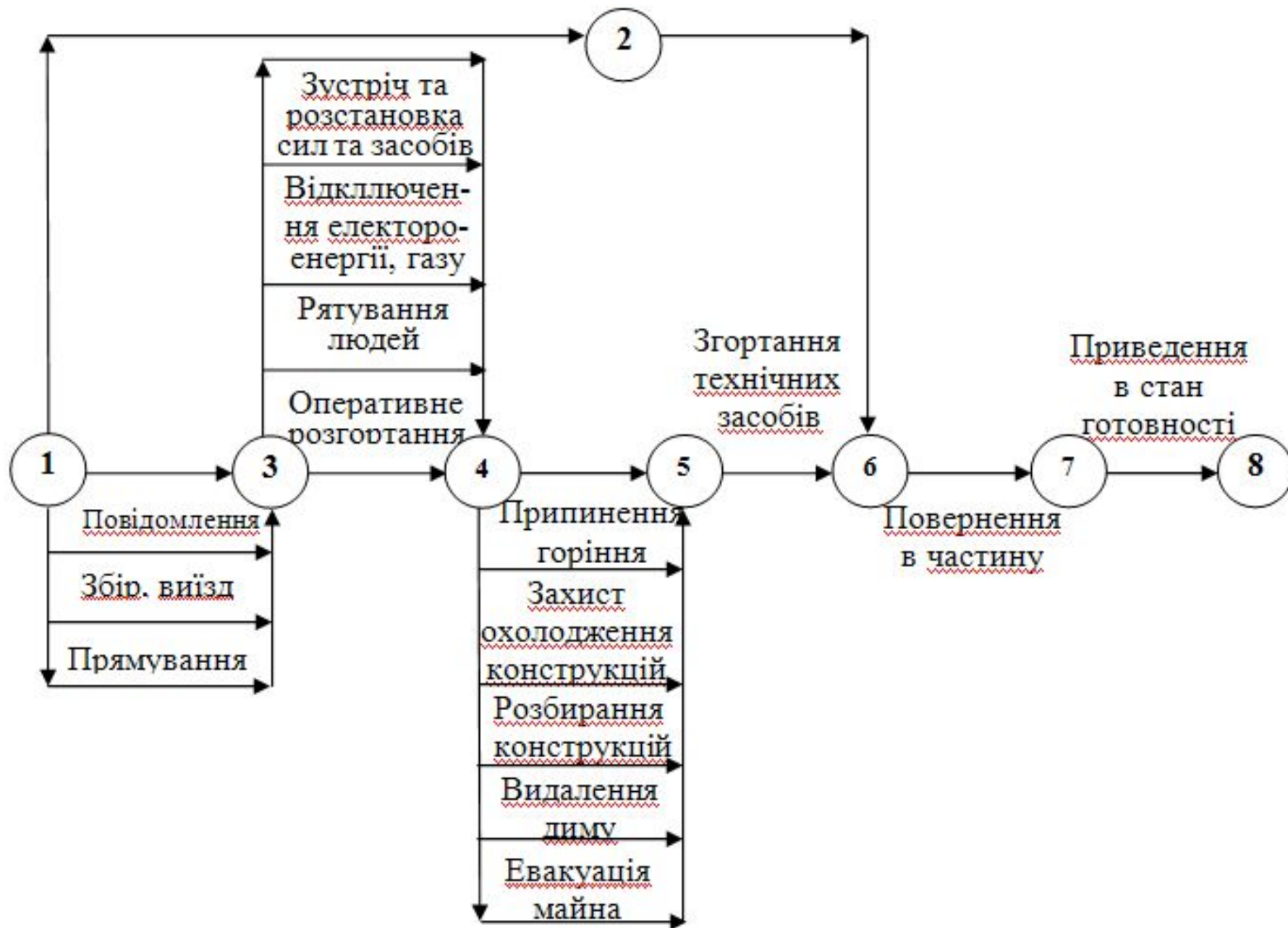
- **Підготовчими** та **допоміжними** (забезпечуючими) діями називають оперативні дії, у результаті яких створюються умови для виконання основних дій.

Сумісний мережевий графік виконання оперативних дій пожежно-рятувальних підрозділів:

a- послідовний процес



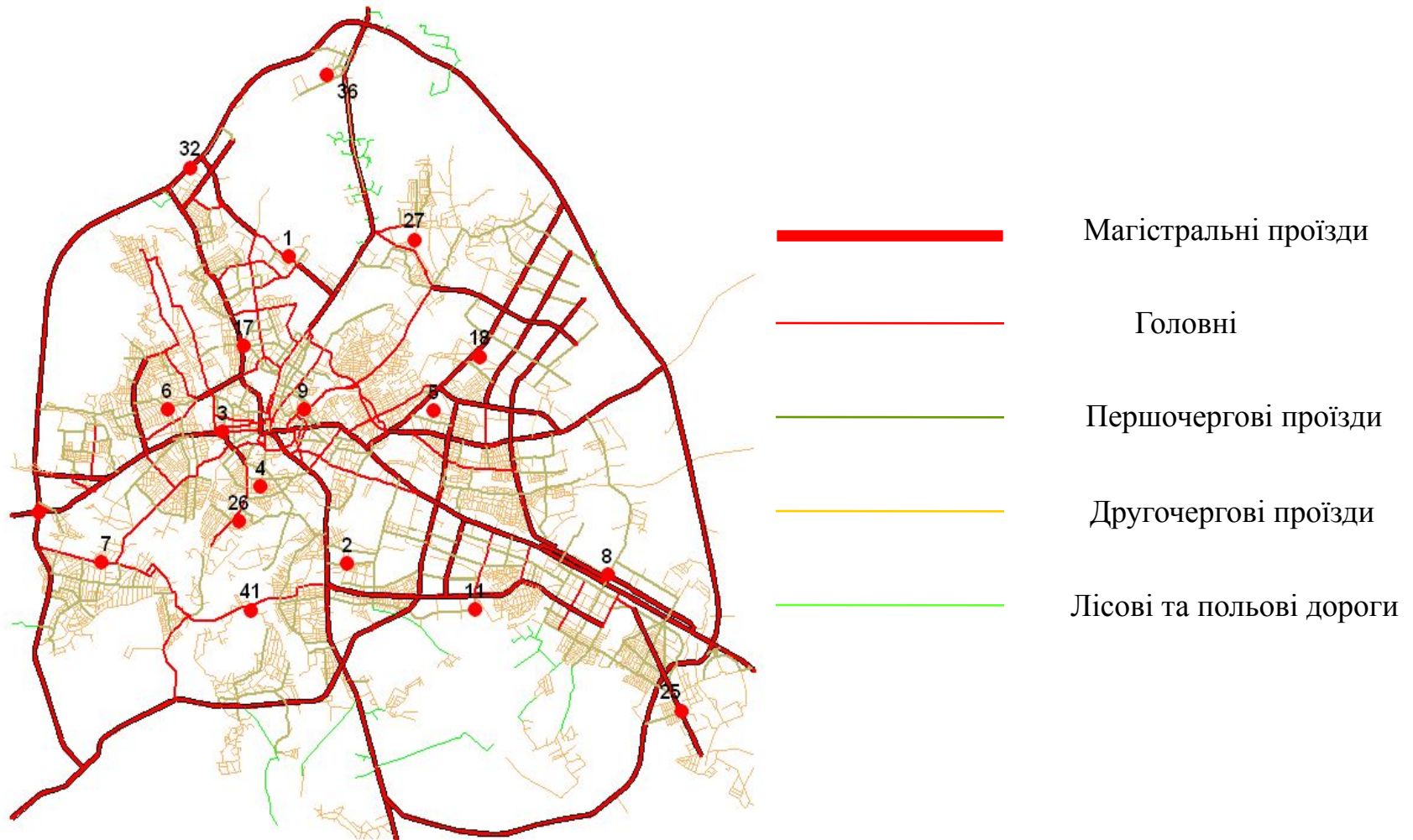
б- послідовно-паралельний процес



Під час прямування до місця пожежі начальник караулу зобов'язаний (п. 3.5.3. СДуНС):

- визначити найкоротший (оптимальний) маршрут руху і контролювати виконання водіями пожежних автомобілів вимог Правил дорожнього руху;
- ознайомитись з оперативною документацією пожежогасіння;
- постійно прослуховувати за допомогою радіостанції інформацію з місця пожежі, від ОДС ОКЦ і ПЗЧ;
- у разі вимушеної зупинки на шляху прямування керуватись вимогами СДуНС.

Визначення раціональних маршрутів слідування пожежно-рятувальних підрозділів до місця пожежі



4. Розвідка пожежі.

- *Розвідка пожежі* - один з видів основних ОД пожежно-рятувальних підрозділів, на основі якого визначають, планують та проводять всі оперативні дії ПР підрозділів, що прибули на пожежу.
- *Розвідка пожежі ведеться безперервно з моменту отримання повідомлення про пожежу та до її повної ліквідації* (тобто у період виїзду і прямування на пожежу при проведенні оперативного розгортання, рятування людей, припинення горіння та інших загальних і окремих оперативних дій).
- *Мета розвідки* - збір даних про пожежу для оцінки обстановки та прийняття рішення з організації оперативних дій.

Успіх розвідки пожежі залежить від:

- своєчасності;
- безперервності її проведення;
- достовірності отриманих даних про обстановку;
- активності та цілеспрямованості складу розвідки.

Етапи проведення розвідки

1. Розвідка на шляху прямування.
2. Розвідка по прибутті на пожежу.
3. Розвідка у процесі гасіння пожежі.

Розвідка на шляху прямування



Оперативные планы
Оперативный план
Объект: Универсам "Дом торговли"

Ситуационный план
Ситуационный план
План первого этажа
План второго этажа

Ситуационный план
Ул. Пискаревская
Ул. Зинелова
Ул. Чеботарская
Ул. Базы
Ул. С. Ез.
Ул. Лопань
Центральный дом торговли
БАЗЫ
Ф-КА ХИМИЧЕСКОЕ НАДЕЖИ

Особованые объекты
Перевыбор: Поиск
дом тор
Административная область: Торговый дом
ООО "Торговый дом 7"
Торговый дом "Александровский"
Торговый дом "Корнет"
Торговый дом "Поддубинский торг"
Универсам "Дом торговли"

Группа: Торговля и бытовое обслуживание
Ведомство: Отсутствует
Адрес: Красные Ряды ул. дом 9
Район: Ленинский
Зона: ППЧ-3 (031)
Ранг пожара: 2
Количество этажей: 5
Элементы: телефон, Степень неустойчивости, Коллекторы

Объектов: 6

Пожарная охрана
Гидранты
Рогатинский пер 10
Рогатинский пер 17
Университетская ул 9
Котлова ул 17

Диаметр: 300
Тип сети: Кольцевая
Расположение: Не указано

Адрес: Ориентир
Адрес: Котлова ул дом 17
Район: Ленинский
Зона: ППЧ-3 (031)
Принадлежность:
Водотрест:
Описание:

Розвідка по прибутті на пожежу



Розвідка у процесі гасіння



Основні способи проведення розвідки:

1. спостереження;
2. особистий огляд;
3. опитування обізнаних осіб;
4. вивчення документації.

До складу розвідки входять:

- КГП та зв'язковий, якщо на пожежу прибуло одне відділення (караул у складі одного відділення);
- КГП, командир 1-го відділення і зв'язковий, якщо прибуло два та більше відділень.

Основними завданнями розвідки

пожежі є, встановити:

- загрозу життю людей, їх місцезнаходження, шляхи та способи рятування з небезпечних зон на пожежі;
- що горить, місця та розміри пожежі, шляхи поширення горіння;
- небезпеку вибуху, отруєння, обвалення, наявність радіоактивних й займистих речовин (рідин), побутового та інших газів, обладнання під тиском та електроустановок під напругою;

- місце і способи відключення електроенергії та комунальних мереж;
- найбільш доцільні шляхи та напрямки введення сил і засобів;
- місце розташування та оцінку найближчих джерел зовнішнього протипожежного водопостачання, первинних засобів пожежогасіння і можливість їх використання для гасіння пожежі;
- наявність установок пожежогасіння, необхідність та доцільність їх використання, порядок приведення у дію;

- необхідність евакуації матеріальних цінностей, майна та матеріалів, а також захисту їх від небезпечних факторів пожежі і вогнегасних речовин;
- необхідність, місця та обсяг робіт по розкриванню і розбиранню конструкцій на пожежі;
- доцільність залучення інженерної техніки інших об'єктів та організацій притягнення на гасіння пожежі інших служб міста, або об'єкта.

Декілька розвідувальних груп на пожежах створюють у таких ситуаціях:

- коли є відомості про людей, які залишилися у приміщеннях що задимлені, а також при виникненні або можливості виникнення паніки;
- якщо відсутні зовнішні ознаки пожежі та ніхто не зустрів прибулі ПРП;
- при пожежах у будівлях підвищеної поверховості та з масовим перебуванням людей;
- коли пожежа прийняла значні розміри або є декілька осередків горіння;
- якщо необхідно оглянути велику кількість приміщень у різних під`їздах та секціях.

ЛІТЕРАТУРА

1. Статут дій у надзвичайних ситуаціях органів управління та підрозділів оперативно-рятувальної служби цивільного захисту. Розд. III, підпункти 1.1, 1.2, 1.3.
2. Пожежна тактика, 1998 р., стор. 34 – 47.
3. Основи тактики гасіння пожеж, 2014 р.
Глава 4.