

*Первая помощь при укусах
змей и насекомых*

Опасные насекомые



Пчела



Оса



Слепень



Шершень

Укусы насекомых



При укусе насекомого в ранку попадает ядовитое вещество, которое вызывает отравление организма.

Реакцию организма на укусы насекомых называют **аллергической реакцией**

Первые признаки укуса насекомых



***Признаки укуса насекомых
появляются минут через
15-20 после укуса:***



- 1. Повышение температуры тела***
- 2. Сыпь по всему телу***
- 3. Головная боль***

Помни!



- Наиболее опасны ужаливания пчел, ос, шершней в полость рта, куда насекомое может попасть, когда человек ест фрукты.

В таких случаях необходима срочная медицинская помощь, так как возникающие отек гортани и удушье смертельно опасны.

Первая помощь-первые действия



- **В первую очередь нужно удалить из кожи жало насекомого, ужаленное место смочить спиртом. Приложить к ужаленному месту холод (полиэтиленовый пакет с холодной водой). Давать пострадавшему обильное питье.**

Первая помощь- первые действия

***Аккуратно удалить жало
(если оно есть)***

***Промыть ранку спиртом или
слабым раствором марганцовки***

На место укуса наложить холод

***Дать пострадавшему 1-2 таблетки
димедрола, или супрастина, или
тавигила***

***Если состояние ухудшается,
срочно доставить
в медицинское учреждение***

Клещевой энцефалит



При укусе клещи вносят в ранку вместе со слюной вирус энцефалита. Укусы клещей можно и не заметить: для человека они безболезненны!

Симптомы клещевого энцефалита

- **Повышение температуры тела, лихорадка**
- **Головные боли**
- **Тошнота, рвота**
- **Невозможность движения мышц лица, шеи, верхних и нижних конечностей**
- **Может закончиться и полным выздоровлением, и смертью больного**
- **Нередко человек остается на всю жизнь инвалидом**

Клещевой энцефалит



Обнаруженных на поверхности одежды клещей сразу же уничтожьте, бросив в огонь или в банку с керосином. Не следует давить их, особенно руками. Если же это произошло немедленно вымойте руки с мылом!

После укуса следует немедленно обратиться к врачу для введения лекарства, предохраняющего от заболевания. Чем скорее будет удален клещ, тем меньше вероятность заболевания энцефалитом!

Первая помощь при укусе клеща

- ***Вымыть руки с мылом***
- ***На место, где присосался клещ капнуть каплю масла или вазелина***
- ***Через 1-2 минуты удалить клеща пинцетом легким покачиванием из стороны в сторону***
- ***Место укуса обработать спиртом или йодом***
- ***Немедленно отправить пострадавшего в медицинское учреждение***

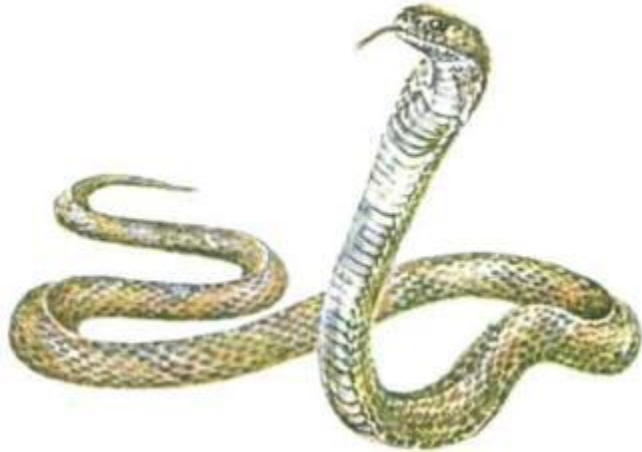
Как уберечься от энцефалита?

- Наиболее велика опасность заражения в мае, июне и первой половине июля
- Отправляясь в лес, защитите себя от попадания клещей под одежду и присасывания их к телу
- Регулярно проводите само- и взаимные осмотры одежды и тела
- Для стоянок выбирайте сухие, незатемненные поляны вдали от кустарников и деревьев
- По возвращении из леса не входите в дом в верхней одежде, предварительно не осмотрев себя и свою одежду



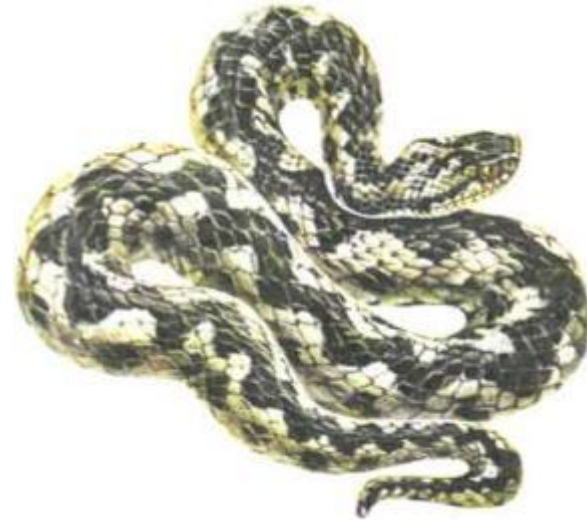
ы

Ядовитые змеи



Среднеазиатская кобра

Крупная змея длиной до 1,6 м. Распространена в южных областях Средней Азии: юго-запад Таджикистана, юг Узбекистана и Туркмении. Кобру можно встретить в предгорьях, долинах рек, обычна среди кустарников, нередко встречается в заброшенных строениях.



Обыкновенная гадюка до 75 см длиной.

Гадюка — самая широко распространенная ядовитая змея нашей страны.

Гадюку можно встретить в европейской части России, в Сибири вплоть до Сахалина



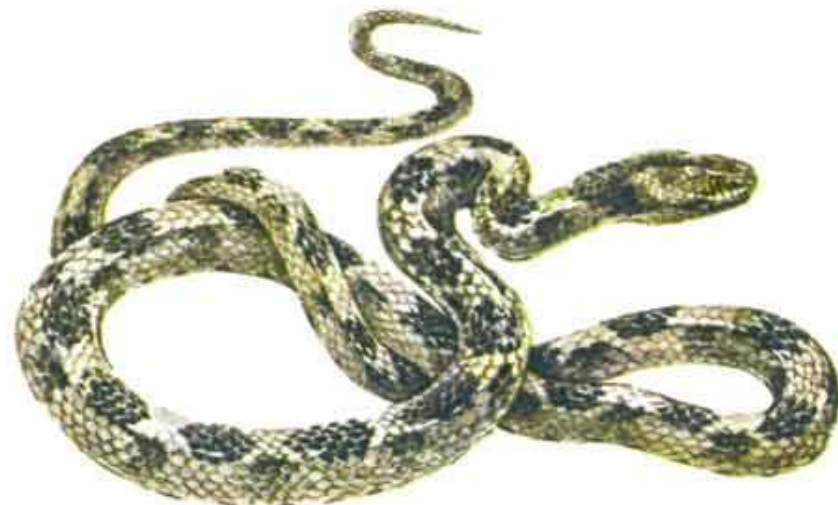
Обыкновенная медянка

Широко распространенная в России.

Длина достигает 65 см.

В борьбе с крупной и сильной добычей пускает в ход ядовитые зубы,

с помощью которых вводит в жертву парализующий ядовитый секрет.



Кошачья змея

Распространена в Азербайджане, Дагестане.

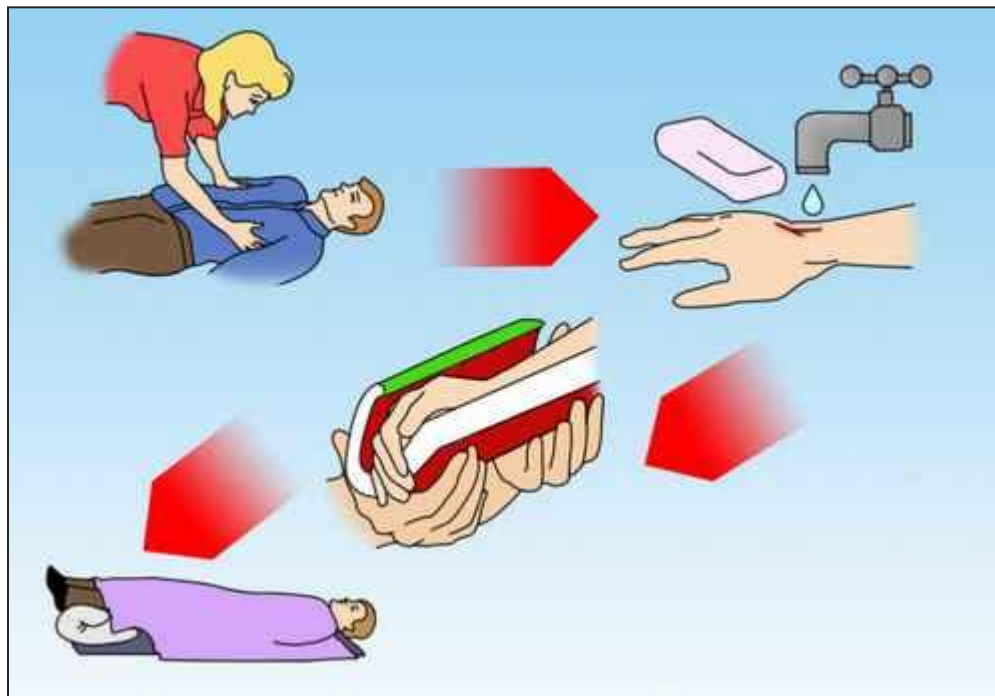
Обитает в сухих каменистых местах, но нередко селится в камышовых кровлях домов. В случае опасности собирает в клубок заднюю часть туловища и поднимает переднюю. Делает стремительные броски в сторону врага.

Первые минуты после укуса ядовитой змеи



- При укусе ядовитой змеи на коже человека остаются две небольшие красные точки - от проникновения ядовитых зубов. В первые минуты после укуса в этом месте возникает слабая боль и чувство жжения, кожа краснеет, нарастает отек. Через 2-6 часов появляются высокая температура, головокружение, сухость во рту, жажда, тошнота, рвота, иногда сонливость или, наоборот, возбуждение.

Первые действия при укусе змеи



- Сразу после укуса необходимо обеспечить пострадавшему покой и горизонтальное положение, это обеспечит минимальную скорость переноса яда кровью.
- Успокойте пострадавшего.
- Транспортируйте его в безопасное, защищенное от непогоды место.

Первая помощь- радикальный метод



- **Если имеется шприц и противоядная сыворотка, то наиболее радикальным методом лечения будет немедленное ее введение.**

Отсасывание яда



- **Немедленно приступите к отсасыванию яда из ранки. Для этого сразу после укуса раскройте рану надавливанием пальцев, а затем в течение 15-20 мин отсасывайте яд ртом. Кровянистую жидкость сплевывайте. Эти действия безвредны для оказывающего помощь. При правильном и своевременном проведении отсасывания яда из ранки удастся отсосать 50% яда.**

Обработка ранки



- Для уменьшения циркуляции крови на место укуса можно наложить холод (целлофановый пакет с холодной водой). Продезинфицируйте ранку йодом или зеленкой и наложите стерильную повязку, которую следует ослаблять по мере нарастания отека.

Первая помощь



- *Придайте пораженному участку тела возвышенное положение, зафиксируйте его, наложите иммобилизационную повязку или шину. Дайте пострадавшему обильное питье. Употребление кофе противопоказано. Организуйте доставку пострадавшего в лечебное заведение*