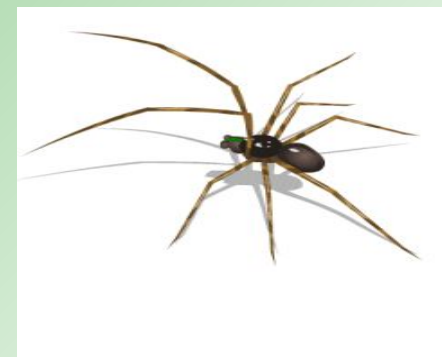




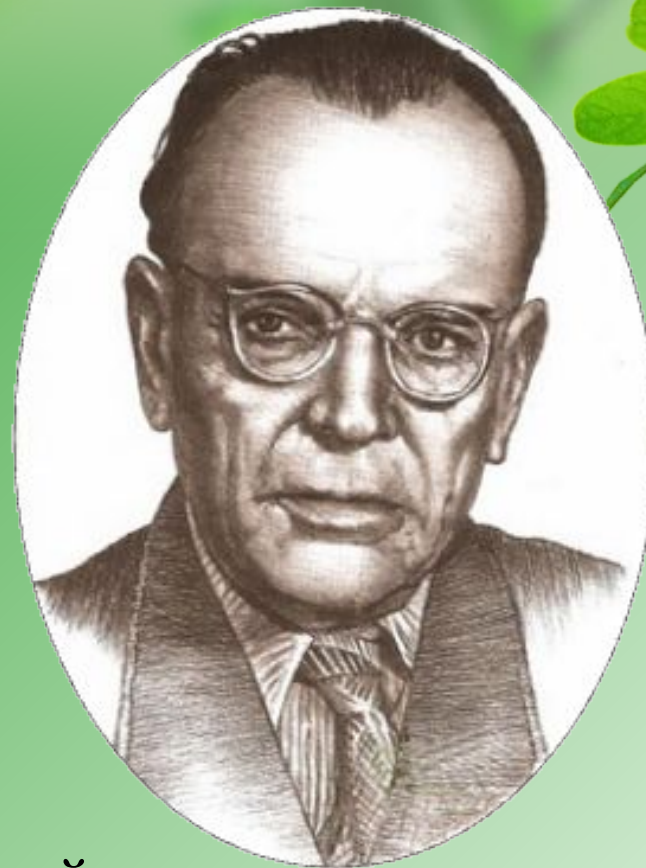
# Как растения предсказывают погоду



**Р**астения в своем эволюционном развитии «научились» чутко реагировать на перемены в погоде и приспособляться к неблагоприятному периоду. Десятки видов растений стали помощниками человека в предсказании погоды.



**К. Г. Паустовский**, любивший и понимавший родную природу, говорил, что человек, знающий жизнь растений и законы растительного мира, гораздо счастливее того, кто даже не может отличить ольху от осины или клевер от подорожника.



Наблюдая за поведением и жизнью растений, вы научитесь по

знакам точно


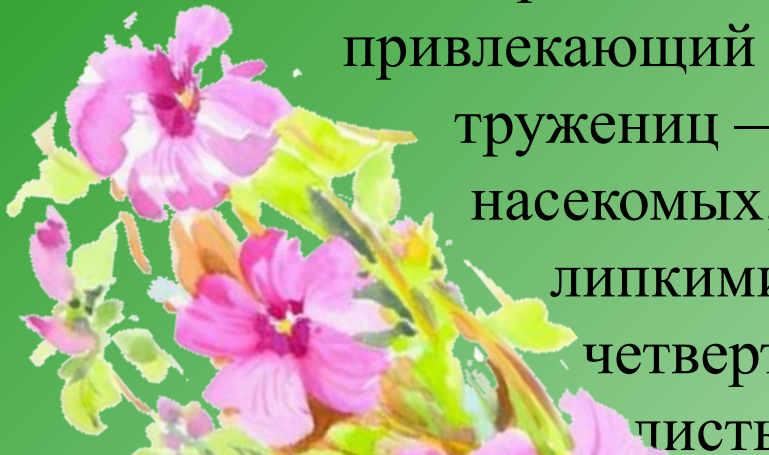
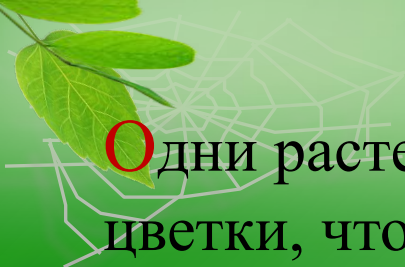




Человек давно заметил, что у многих растений накануне перемены погоды изменяется положение отдельных частей. Они могут уловить то, что не под силу нашим органам чувств.

Дело в том, что растения, в отличие от животных, в борьбе за жизнь и сохранение потомства не могут убежать или улететь от непогоды, спрятаться в защищенном месте. Поэтому они по своей природе очень чувствительны и заблаговременно реагируют на малейшее изменение состояния атмосферы.





Одни растения перед дождем закрывают цветки, чтобы защитить от повреждения пыльцу и уменьшить теплоотдачу; другие — при низкой относительной влажности воздуха уменьшают испарение, обильно выделяя ароматный нектар, привлекающий крылатых тружениц — пчел и других насекомых; третьи — «плачут» липкими капельками сока; четвертые — меняют форму и положение листьев.

Подмечая изменения в поведении растений, наблюдательные люди могут предсказать погоду.



# Растения-барометры

Барометром могут служить посаженные перед домом ноготки и мальвы (лаватеры).

Дождя не будет, если утром широко раскрыты венчики вьюнка полевого.





## Перед дождём

Они плотно складывают лепестки цветков.

Также ведут себя дикорастущие растения: чистотел, мокричник, клевер, куриная слепота, белая кувшинка, полевой вьюнок, одуванчик и сердечник луговой.



# Хрустальная травка или лесной барометр

**З**вездчатка средняя или мокрица после дождя становится как хрустальная: волоски на стеблях удерживают воду и капли блестят на солнце, как хрусталь. Если до 7 часов утра венчик звездчатки не поднимется и не раскроется – днём будет дождь.







## Перед дождём

**А**кация выделяет много нектара и пчёлы усиленно летят к ней, а листья акации поникают.



# Перед дождём

Кусты жимолости начинают сильно пахнуть. Сильно пахнут сирень, душистый горошек, петунья.





## Перед дождём

**М**онстера предсказывает дождь за сутки – с её листьев вода стекает каплями.

Плачут перед дождём листья клёна и каштана (если днём душно, а на листьях появляются капельки сока).

Если днём душно, а с листьев тополя стекают капли росы – жди дождя.





# Перед дождём

Плачут водные растения: камыш,  
стрелолист, частуха,  
ежеголовник.



## Перед дождём

Поникает ботва моркови.

Листья деревьев показывают свою изнанку – дождь близко.

У сорванного хвоща на стебле появляются капельки сока.

Шишки репейника расправляют крючки.





# Перед жарой



**П**апоротник закручивает листья, как бы защищая себя от излишних расходов воды.





# Перед жарой и в жаркие ночи

Свечение (иллюминация) некоторых цветов: настурция, красная лилия, тубероза, подсолнечник и вербена.





# Долгосрочные прогнозы

Лес и луг помогут определить погоду на всё лето.

Если первой распустится берёза – будет хорошее тёплое лето с ясными солнечными днями и короткими бурными дождями.

Если ольха распустится раньше – лето будет холодным и дождливым.



# Долгосрочные прогнозы

Если бурьян вырос очень высоким – зимой будет много снега.




Осенью расцвели шиповник, одуванчик, горох – к долгой тёплой осени.



Много полевого осота – будет холодно.







## Долгосрочные прогнозы от берёзы

**Е**сли много сока течёт из берёзы – лето будет ДОЖДЛИВЫМ.

**Е**сли листья берёзы осенью желтеют с верхушки – весна будет ранней, а если снизу – поздней.



A decorative border surrounds the text, featuring sunflowers with yellow petals and dark brown centers, and clusters of bright red berries on green stems with leaves.

## Долгосрочные прогнозы по урожаю

**П**еред холодной зимой урожаи ягод, яблок, семян резко возрастают.

**О**бильный урожай рябины и желудей сулит особо суровую зиму.

**У**рожай щавеля – к мягкой зиме



## Долгосрочный прогноз от лука

**В**озьмите несколько луковиц, отделите кусочек кожуры и разорвите её. Если кожура тонкая – зима будет с частыми оттепелями и морозов сильных не ждите, а вот грубая и плохо рвущаяся кожура – к суровой зиме.



## Источники:

- <http://medicalherbs.sci-lib.com/common010.html>
- <http://shkolazhizni.ru/archive/0/n-19387/>
- <http://dlia-vsex.livejournal.com/13093.html>
- <http://vitusltd.ru/blog/primeta/6922>
- [http://children.claw.ru/2\\_plants/Content/001/22.htm](http://children.claw.ru/2_plants/Content/001/22.htm)





Спасибо за внимание!

