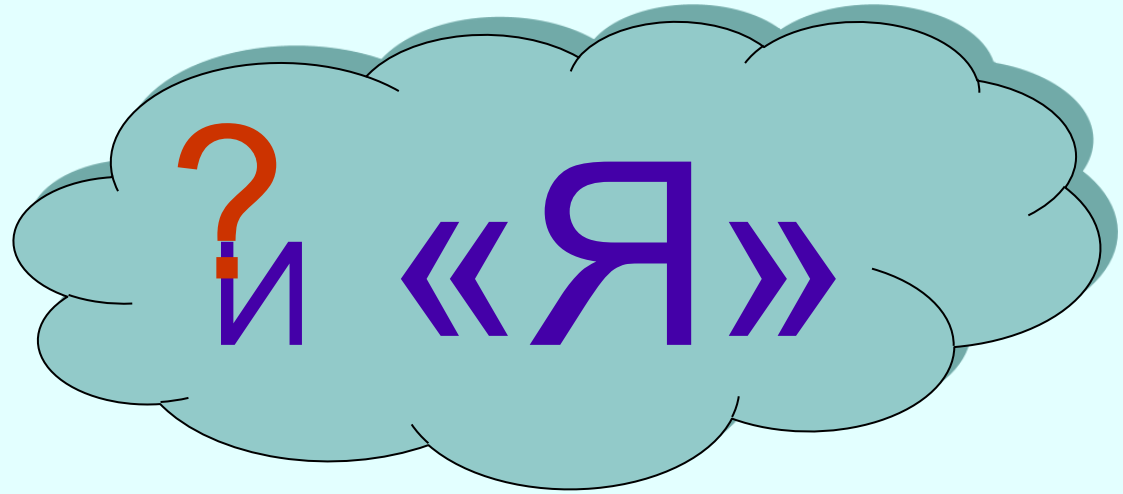


# МИР ПРОФЕССИЙ





# АНАГРАММЫ

## «РАСШИФРУЙ ПРОФЕССИЮ»

Д Н О К Р Е И Т -

Е Д О М Р Е Ъ Л -

Й О А З И Щ Р К К -

Л О Е Т Г О Н Х -



# ОТВЕТЫ НА АНАГРАММЫ «РАСШИФРУЙ ПРОФЕССИЮ»

КОНДИТЕР

МОДЕЛЬЕР

ЗАКРОЙЩИК

ТЕХНОЛОГ



# МИР ПРОФЕССИЙ ДЕЛИТСЯ НА ГРУППЫ



# Человек – ТЕХНИКА

**Профессиональная деятельность, связанная с техникой.**



## **ПРОФЕССИИ:**

- **слесарь, токарь,**
- **наладчик,**
- **техник;**
- **ремонтник,**
- **водитель.**

# Человек – ПРИРОДА

**Профессиональная деятельность, связанная с растениями, животными.**



## **ПРОФЕССИИ:**

- ветеринар;
- агроном;
- флорист и т. д.

# Человек – ЗНАКОВАЯ СИСТЕМА

**Профессиональная деятельность, связанная со знаками (буквами, цифрами, нотами).**



## **ПРОФЕССИИ:**

- **ученый, секретарь;**
- **учитель;**
- **музыкант,**
- **конструктор;**
- **журналист;**
- **искусствовед.**



# Человек – ХУДОЖЕСТВЕННЫЙ ОБРАЗ

**Профессиональная  
деятельность, связанная с  
ИСКУССТВОМ.**



## **ПРОФЕССИИ:**

- **дизайнер;**
- **художник;**
- **фотограф;**
- **композитор.**

# Человек – ЧЕЛОВЕК

**Профессиональная деятельность, связанная с общением и с людьми.**



## **ПРОФЕССИИ:**

- педагог;
- психолог;
- социолог;
- продавец;
- врач и т. д.

# Терминология мира профессий

- **Профессия**
- **Специальность**
- **Должность**
- **Квалификация**





- **ПРОФЕССИЯ – это вид трудовой деятельности , требующий определенных знаний, умений, навыков, приобретенных в результате специальной подготовки (обучения, практики) или опыта работы.**

- *Учитель, врач, слесарь, инженер*



- **СПЕЦИАЛЬНОСТЬ – ограниченная область профессиональной деятельности.**

- *Учитель математики, врач – окулист, слесарь - инструментальщик*



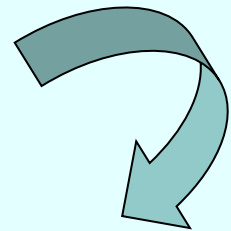
- **ДОЛЖНОСТЬ – это служебное положение работника, в учреждении или на предприятии, определяющее его обязанности.**
  
- *Директор школы, начальник участка, главный бухгалтер*



- **КВАЛИФИКАЦИЯ** – это степень мастерства в конкретной специальности.
- *Учитель первой категории, слесарь –инструментальщик второго разряда*



**Что надо  
учитывать при  
выборе  
профессии?**





# При выборе профессии необходимо учитывать факторы:

"Хочу"



"Надо"

"Могу"



# Фактор ХОЧУ:

- ➔ **желания личности;**
- ➔ **интересы;**
- ➔ **склонности.**





# Фактор МОГУ:

- ➔ познание себя;
- ➔ возможности личности;
- ➔ способности;
- ➔ уровень знаний;
- ➔ психологические особенности личности;
- ➔ состояние здоровья.





## Фактор НАДО:

- ➔ знание профессиональной сферы;
- ➔ определение необходимых путей и средств достижения цели;
- ➔ потребности рынка труда в кадрах.





Результат:



➔ **Рациональное соотношение образов**

**«хочу» - «могу» - «надо»**

**и есть формула выбора профессии.**

# Тест «ОРИЕНТИРОВАНИЕ В МИРЕ НОВЫХ ПРОФЕССИЙ»

## Логист:

- а. тот, кто занимается логикой;
- б. специалист по организации транспортировки продукции;
- в. организатор конференций и научных саммитов.

## •Веб-мастер:

- А. Тот, кто работает на компьютере;
- б. Разработчик программ;
- в. Разработчик проектов сайтов.

## •Маркетолог:

- А. Тот, кто работает на рынке ценных бумаг;
- б. Специалист по изучению рынка;
- в. Тот, кто изучает товарные марки и бренды.

## •Фандрайзер:

- А. Тот, кто ищет деньги и возможности для организаций;
- б. .Фанат, которого нанимает звезда;
- в. Специалист, изучающий пути развития предприятия.

## •PR – агент:

- А. Тот, кто связан с политикой;
- б. Специалист по рекламе и связям с общественностью;
- в. Посредник между организациями и людьми.



# Тест «ОРИЕНТИРОВАНИЕ В МИРЕ НОВЫХ ПРОФЕССИЙ»

## Правильные ответы:

- 1. б
- 2. в
- 3. б
- 4. а
- 5. б



# Интерпретация:

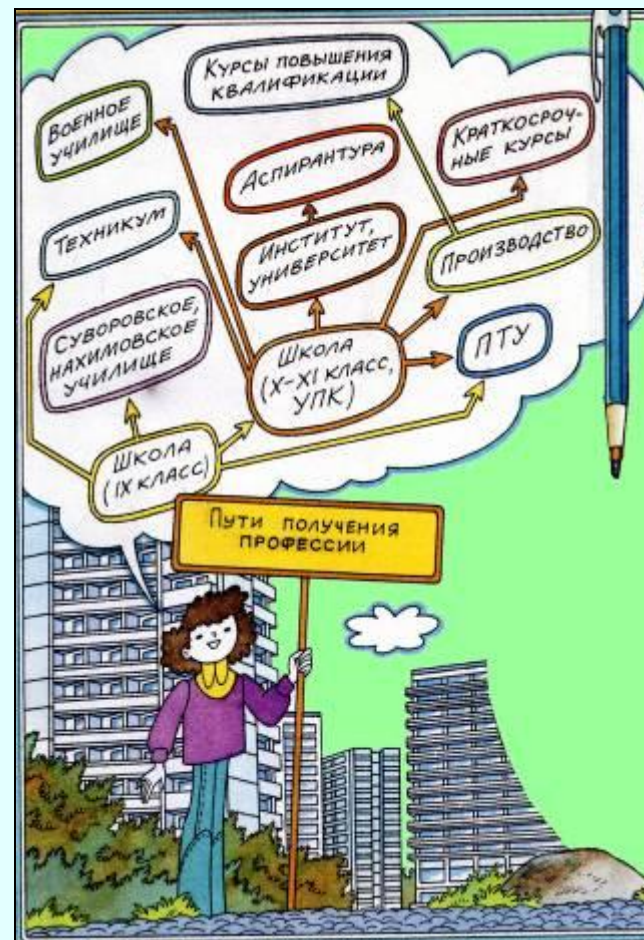
- Если у вас 3 и более правильных ответа,  
То мир современных профессий – это ваш мир, вы правильно ориентируетесь в нем и стремитесь принимать решения о своем будущем на основе имеющейся информации.
- Если вы правильно ответили на 2 -3 вопроса, то есть много профессий о которых вы мало знаете. Недостаток информации может стать препятствием в выборе профессии.
- Если вы ответили правильно лишь на один вопрос, то стоит подумать над тем, достаточно ли вашей любознательности и компетентности для выбора профессии





# Где же можно приобрести профессию?

???








**На курсах, в специализированных учебных центрах** можно пройти профессиональное обучение и приобрести различные профессии (бухгалтер, водитель и т.п.).

Специалистов рабочих профессий обучают и образуют в **колледжах или профессиональных лицеях.**






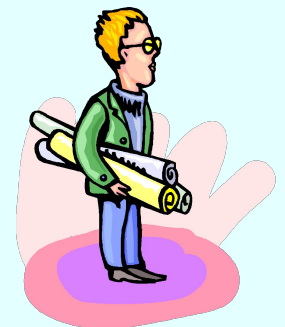
**Специалистов с высшим образованием  
ГОТОВЯТ **высшие учебные заведения**  
(вузы) – **институты, университеты,**  
**академии.****



**Университеты и институты** ГОТОВЯТ  
научные и научно-педагогические  
кадры.



**Аспирантура и докторантура** ГОТОВЯТ  
научные и научно-педагогические кадры  
высшей квалификации из числа лиц,  
имеющих законченное высшее  
образование и склонности к  
самостоятельной научно-  
исследовательской работе  
(кандидатов и докторов наук).



# Тест «ПОЗНАЙ СЕБЯ»

- **Задание:  
нарисуй  
яблоко, какое  
угодно и как  
угодно.**



# ИНТЕРПРЕТАЦИЯ ТЕСТА

- Яблоко круглое, как мячик – самопогруженность, невнимательность к окружающим;
- Яблоко, сплющенное по полюсам – общительность, хороший характер, уступчивость;
- Яблоко вытянутое – склонность к анализу, некоторая тормозность мышления;
- Яблоко похожее на ягодицу – лень;
- Яблоко лежит на боку – склонность к сомнению, нерешительность;
- Яблоко ровное, симметричное – прямолинейность;
- Яблоко в разрезе. Видны косточки – любите докопаться до сути, найти причины, первоисточки;
- Яблоко большое – уверенность в себе;
- Яблоко маленькое – низкая самооценка;
- Яблоко «приклеилось» к низу листа, с подставкой – практичность, деловитость;
- Яблоко с плодоножкой – веселый характер, чувство юмора;
- Яблоко с выделенными волосками с другого полюса от плодоножки – чувственность;
- Яблоко с листиком, червячком – изобретательность, при этом возможна вспыльчивость характера



