



Admiral Makarov National University of Shipbuilding

Загальні принципи організації, структура ЦЗ України.

Органи управління, сили ЦЗ.
Склад і завдання КТЕБ та НС.


Миколаїв 2016

Навчальні питання

1. Державна система ЦЗ України, принципи її організації, завдання та структура.
2. Органи управління, сили та засоби ЦЗ.
3. Єдина Державна система ЦЗ. Склад та завдання КТЕБ та НС.
4. ЦЗ підприємств, установ, організацій, навчальних закладів.

Рекомендована література:

1. Кодекс цивільного захисту України.
2. Михайлюк В.О. Цивільний захист.— Навч. посібник.— Миколаїв: НУК, 2005.— ч. 1 — “Соціальна, техногенна і природна безпека”; ч.2. — „Надзвичайні ситуації”; ч. 3 — „Цивільна оборона”.
3. Михайлюк В.О., Халмурадов Б.Д. Цивільний захист. — Навчальний посібник. — Київ, 2008.
4. Шоботов В.М. Цивільна оборона: Навчальний посібник. — Київ: «Центр навчальної літератури», 2004. — 438 с.



Кожен має право на захист свого життя і здоров'я від наслідків аварій, катастроф, пожеж, стихійного лиха та на вимогу гарантій забезпечення реалізації цього права від Кабінету Міністрів України, міністерств та інших центральних органів виконавчої влади, місцевих державних адміністрацій, органів місцевого самоврядування, керівництва підприємств, установ і організацій незалежно від форм власності і підпорядкування.

Держава, як гарант цього права, створює Державну систему ЦЗ України, яка має за мету захист населення від небезпечних наслідків аварій і катастроф стихійних лих техногенного, природного соціально-політичного та воєнного походження.

1. Державна система ЦЗ України, принципи організації, завдання та структура.

та структура

Цивільний захист України -

державна система

органів управління

сил

засобів

створена

створена

для *організації* та *забезпечення*
захисту
населення

від наслідків надзвичайних ситуацій

техногенного

природного

соціальнополітичного

воєнного

характеру.

1. **органи виконавчої влади всіх рівнів**, до компетенції яких віднесено функції, пов'язані з безпекою і захистом населення, попередженням, реагуванням і діями у надзвичайних ситуаціях;

2. **органи повсякденного управління процесами захисту населення** у складі міністерств, інших центральних органів виконавчої влади, місцевих державних адміністрацій, керівництва підприємств, установ і організацій незалежно від форм власності і підпорядкування;

3. **сили і засоби**, призначені для виконання завдань ЦЗ;

4. **фонди** фінансових, медичних та матеріально-технічних ресурсів, **передбачені на випадок НС**;

5. **системи зв'язку, оповіщення** и інформаційного забезпечення;

6. **спеціально уповноважений центральний орган виконавчої влади**, до повноважень якого віднесено питання ЦЗ;

7. **курси та навчальні заклади** підготовки і перепідготовки фахівців та населення з питань ЦЗ;

8. **служби ЦЗ**.

Систему
ЄДС ЦЗ
складають:

Основні принципи організації ЦЗ України.

Заходи цивільного захисту поширюються на **всю територію України, всі верстви населення**, а розподіл за обсягом і відповідальністю за їх виконання здійснюється за **територіально-виробничим принципом**.

Крім того, згідно з «Кодексом ЦЗ України», цивільний захист здійснюється на наступних принципах:

- гарантування державою громадянам конституційного **права на захист життя, здоров'я та майна**, а юридичним особам – права на безпечне функціонування;
- добровільності при залученні людей до здійснення заходів у сфері цивільного захисту, пов'язаних з ризиком для життя і здоров'я;
- комплексного підходу до вирішення завдань цивільного захисту;
- створення **системи раціональної превентивної безпеки** з метою максимально можливого, економічно обґрунтованого зменшення ймовірності виникнення надзвичайних ситуацій і мінімізації їх наслідків;
- територіальності та функціональності ЄДС ЦЗ;
- мінімізації заподіяння шкоди довкіллю;
- **гласності**, вільного доступу населення до інформації у сфері ЦЗ відповідно до законодавства.

**Завдання
ЄДС ЦЗ
України:**

1. **попередження** НС техногенного та природного характеру та ліквідація їх наслідків;
2. **оповіщення** населення про загрозу і виникнення НС у мирний і воєнний часи та постійне інформування його про наявну обстановку;
3. **захист** населення від наслідків аварій, катастроф, великих пожеж, стихійного лиха та застосування засобів ураження;
4. організація **життєзабезпечення** населення під час аварій, катастроф, стихійного лиха та у воєнний час ;
5. створення систем аналізу і прогнозування управління, оповіщення і зв'язку, спостереження і контролю за радіоактивним, хімічним і бактеріологічним зараженням, підтримання їх у **ГОТОВНОСТІ** до стійкого функціонування у НС мирного і воєнного часів;
6. підготовка і перепідготовка керівного складу цивільного захисту, його органів управління та сил, **навчання** населення вмінню застосовувати ЗІЗ і діяти в НС.



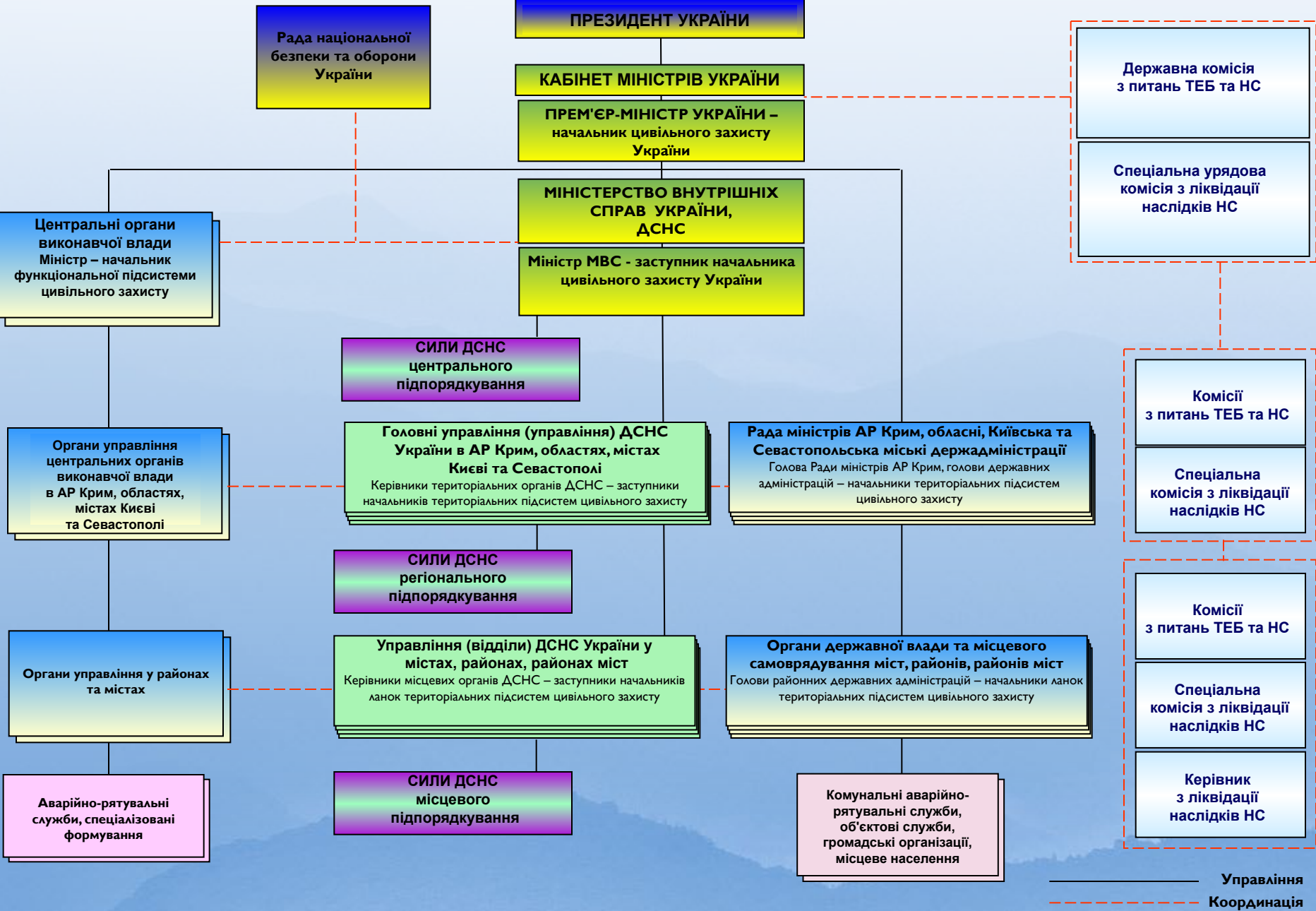
2. Органи управління, сили та засоби ЦЗ.

Керівництво ЄДС ЦЗ України відповідно до її побудови **покладається на КМУ**, міністерства, інші центральні органи виконавчої влади, Раду міністрів Автономної Республіки Крим, місцеві державні адміністрації, **керівників підприємств**, установ і організацій незалежно від форм власності і підпорядкування.

Начальником ЦЗ України є Прем'єр-міністр України.

Безпосереднє виконання завдань цивільного захисту здійснюється постійно діючими органами управління у справах ЦЗ, у тому числі створеними у складі підприємств, установ і організацій силами та службами

СХЕМА організації системи управління цивільного захисту



————— Управління
 - - - - - Координація

МВС - це спеціально уповноважений центральний орган виконавчої влади, до повноважень якого віднесено реалізацію питань цивільного захисту:

- бере участь у реалізації державної політики у сфері цивільного захисту населення і територій від наслідків надзвичайних ситуацій техногенного та природного характеру, а також попередження цих ситуацій;
- організовує розроблення і здійснення відповідних заходів із цивільного захисту;
- керує діяльністю підпорядкованих йому органів управління у справах цивільного захисту та спеціалізованих формувань цивільного захисту;
- здійснює контроль за виконанням вимог цивільного захисту, станом готовності
- сил і засобів цивільного захисту для проведення невідкладних робіт для попередження та ліквідації наслідків НС техногенного та природного характеру;
- здійснює координацію діяльності центральних органів виконавчої влади, Ради

міністрів Автономної Республіки Крим, місцевих державних адміністрацій, виконавчих органів місцевих рад та юридичних осіб щодо ліквідації наслідків надзвичайних ситуацій техногенного та природного характеру;

- здійснює оповіщення населення про загрозу виникнення або виникнення НС, забезпечує належне функціонування відомчих територіальних і локальних систем оповіщення;
- здійснює навчання населення, представників органів управління і сил ЦЗ з питань захисту і дій у надзвичайних ситуаціях;
- організовує фінансове і матеріально-технічне забезпечення спеціалізованих формувань цивільного захисту;
- створює відповідно до законодавства України підприємства з виробництва спеціальної техніки, засобів захисту населення і контролю тощо.

Керівництво підприємств, установ і організацій

- незалежно від форм власності і підпорядкування забезпечує своїх працівників засобами індивідуального та колективного захисту, організовує здійснення евакозаходів, створює сили для ліквідації наслідків надзвичайних ситуацій та забезпечує їх готовність до практичних дій, виконує інші заходи з цивільного захисту і несе пов'язані з цим матеріальні та фінансові витрати в порядку та обсягах, передбачених законодавством.

Радіаційні, хімічні і вибухонебезпечні підприємства

- **додаєтьово створюють локальні системи виявлення загрози виникнення надзвичайної ситуації та оповіщення персоналу і населення, що проживає в зонах можливого ураження; запроваджують інженерно-технічні заходи, що зменшують ступінь ризику виникнення аварій, пожеж та вибухів, і несуть витрати щодо їх здійснення в обсягах, передбачених відповідними нормативно-правовими актами.**

Власники потенційно небезпечних об'єктів

- **відповідають за захист населення, що проживає в зонах можливого ураження, від наслідків аварій на цих об'єктах.**

Сили ЦЗ

```
graph TD; A[Сили ЦЗ] --- B[оперативно-рятувальна служба]; A --- C[спеціалізовані формування]; A --- D[добровільні формування];
```

The diagram is a hierarchical organizational chart. At the top is a box labeled 'Сили ЦЗ'. A vertical line descends from this box and connects to a horizontal line. From this horizontal line, three vertical lines lead down to three separate boxes: 'оперативно-рятувальна служба', 'спеціалізовані формування', and 'добровільні формування'. Each box has a blue border and a white background with a blue shadow effect.

*оперативно-
рятувальна
служба*

*спеціалізовані
формування*

*добровільні
формування*

Оперативно-рятувальна служба

призначена для захисту населення та територій від наслідків НС, а також проведення АРiНР

- приймає участь у заходах, спрямованих на *попередження* НС;
- виконує АРiНР з оперативної *локалізації* та *ліквідації* наслідків НС;
- приймає участь у локалізації та ліквідації *великих лісових пожеж*;
- здійснює роботи з *санітарної обробки* населення та *спеціальної обробки* техніки, майна, знезараження будівель, споруд та територій;
- приймає участь у забезпеченні *евакуації* населення і культурних цінностей із зон НС;
- приймає участь у здійсненні *карантинних заходів* під час епідемій;
- виконує *піротехнічні роботи*, пов'язані із знищенням вибухонебезпечних предметів.

ОРС підпорядкована ДС НС.
Безпосереднє керівництво здійснює 1-й заст.
міністра - начальник ДС НС .
До складу ОРС ЦЗ входять:

- орган управління;
- регіональні рятувальні загони у містах Київ, Мелітополь, Дрогобич та Мерефа;
- спеціальні загони: морський у м. Керч, авіаційний у м. Нежин;
- вузли зв'язку у містах Переяславль-Хмельницькому та Київі;
- підрозділи забезпечення;
- 27 гарнізонів служби обласного підпорядкування;
- пожежно-рятувальні підрозділи (у адміністративних районах).

Спеціалізовані формування

Призначені для виконання *спеціфічних* робіт, що пов'язані з радіаційною і хімічною небезпекою, значними руйнуваннями внаслідок землетрусу, аварійними ситуаціями на нафтогазовидобувних промислах, проведення профілактичних і відновлювальних робіт.

СпФ в залежності від рівня підпорядкування можуть бути:

- центрального підпорядкування – підпорядковані ДСНС України;
- територіальні – місцевій держадміністрації;
- об'єктові – начальнику ЦЗ об'єкта.

Основні завдання СпФ:

- надання екстреної допомоги радіаційно-хімічно-біологічно та іншим ПНО у локалізації аварій і катастроф з викидом РР, НХР та інших агресивних речовин, попередження виникнення вторинних факторів;
- ведення рятувальних робіт в осередках ураження і районах АКСЛ, як правило, при наявності РЗ і ХЗ, інших екстремальних умов;
- проведення специфічних робіт при ліквідації наслідків АКСЛ;
- здійснення на підприємствах, що обслуговуються, комплексу спеціальних попереджувальних і профілактичних заходів, які спрямовані на попередження аварійної ситуації, зниження втрат і збитків у випадку їх виникнення.

До аварійних служб міністерств і відомств відносяться:

- пошуково-рятувальні формування, гірничорятувальні, газорятувальні, спеціалізовані буксири-рятувальники, водолаз-орятувальні й ін.);
- аварійно-відбудовні формування, відбудовні поїзди, державний аварійно-технічний центр Державного департаменту з питань атомної енергетики, аварійно-відбудовні бригади у складі підприємств з обслуговування автодоріг, об'єктів електрозв'язку, електроенергетики, трубопровідного транспорту, комунального і водяного транспорту;
- формування і служби протипожежної охорони;
- служба медицини катастроф (ДСМК).

Спеціалізовані формування

Спеціалізовані формування – це група робітників та службовців об'єкта, які об'єднані в окремий підрозділ, оснащений спеціальною технікою і майном, без звільнення їх від основної роботи і призначені для ведення АРiНР при виникненні НС.

У СФ ЦЗ зараховуються *працездатні громадяни* України за винятком *жінок*, що мають дітей віком до 8 років, жінок з середньою і вищою медичною освітою, які мають дітей віком до 3 років та осіб, що мають *мобілізаційні розпорядження*.

Формування можуть бути загального призначення і забезпечення (служб ЦЗ), за підпорядкованістю – *територіальні й об'єктові*.

Організаційно вони можуть бути зведені в *команди, загони, групи*.

Служби ЦЗ

Спеціалізовані служби ЦЗ

створюються для забезпечення заходів ЦЗ, захисту населення та місцевості від наслідків НС та проведення спеціальних робіт.

Служби бувають:

- Пзагальнодержавні* – створюються міністерствами та іншими центральними ОВВ;
- Пмісцеві* – створюються місцевими ОВВ;
- Поб'єктові* – створюються на СГ.

Служби ЦЗ

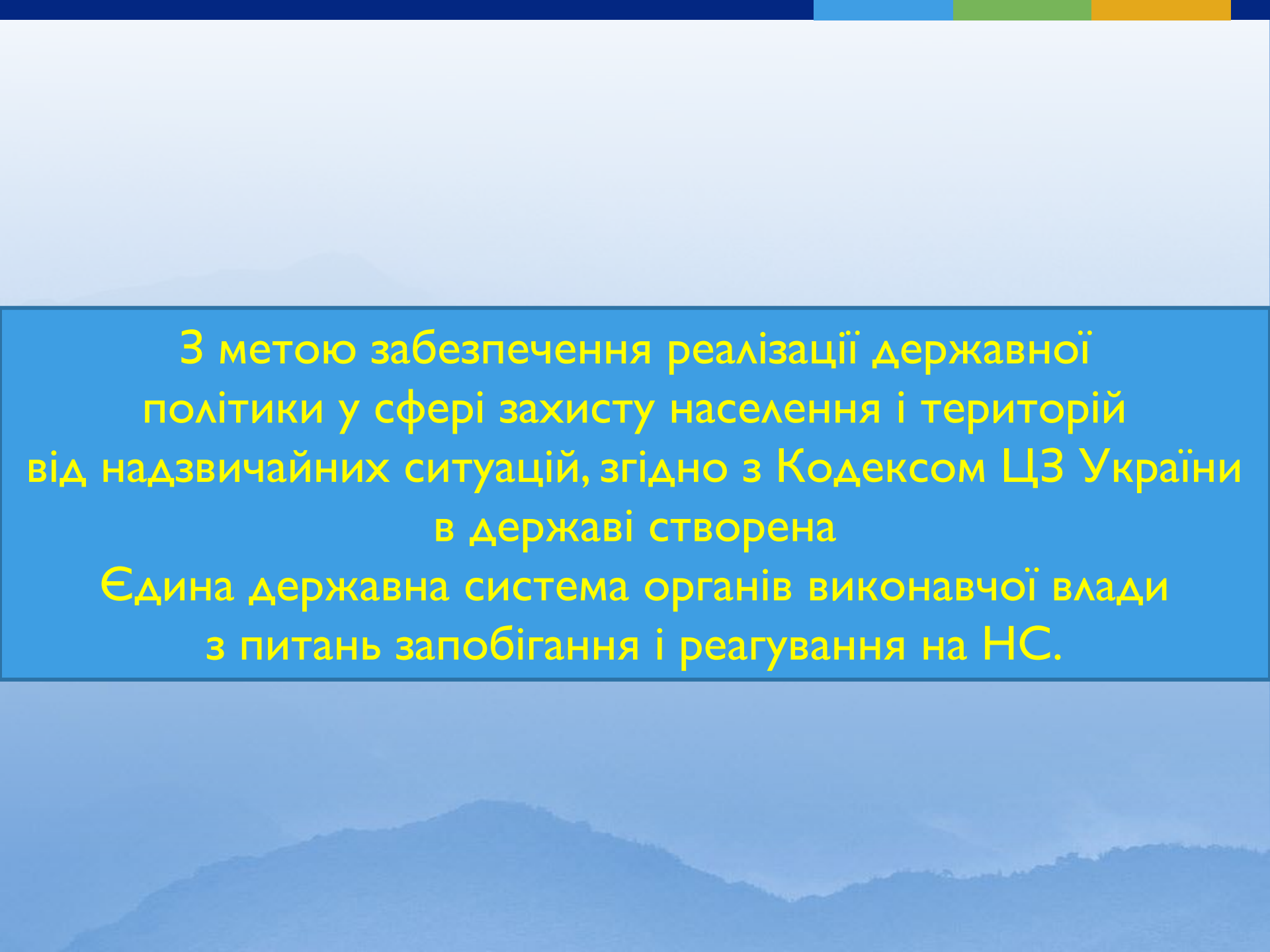
На СГ в залежності від характеру виробничої діяльності і наявності бази створюються служби ЦЗ:

- ▣ оповіщення і зв'язку,
- ▣ медична,
- ▣ протирадіаційного і протихімічного захисту,
- ▣ протипожежна,
- ▣ енергопостачання і світломаскування,
- ▣ аварійно-технічна,
- ▣ сховищ і укриттів,
- ▣ транспортна,

- ▣ матеріально-технічного постачання,
- ▣ інженерні,
- ▣ комунально-технічні,
- ▣ охорони громадського порядку,
- ▣ торгівлі та харчування,
- ▣ захисту сільськогосподарських тварин та рослин та інші.

3. Єдина Державна система Цивільного захисту (ЄДС ЦЗ). Склад та завдання КТЕБ та НС.

СКЛАД ТА ЗАВДАННЯ КТЕБ ТА НС

The image features a background of misty, blue-toned mountains. A prominent blue rectangular box is centered on the page, containing yellow text. At the top right corner of the slide, there is a horizontal bar with segments of blue, green, and orange.

З метою забезпечення реалізації державної політики у сфері захисту населення і територій від надзвичайних ситуацій, згідно з Кодексом ЦЗ України в державі створена Єдина державна система органів виконавчої влади з питань запобігання і реагування на НС.

Основні завдання ЄДС ЦЗ:

розробка нормативно-правових актів, а також норм, спрямованих на попередження НС і забезпечення захисту населення і територій від їхніх наслідків;

виконання цільових і науково-технічних програм, спрямованих на попередження НС, забезпечення стійкого функціонування підприємств, установ і організацій, зменшення можливих матеріальних витрат;

прогнозування та оцінка соціально-економічних наслідків НС;

проведення державної експертизи, забезпечення нагляду за дотриманням вимог по захисту населення і територій від НС;

здійснення заходів соціального захисту постраждалого населення, проведення гуманітарних акцій;

реалізація передбачених законодавством прав у сфері захисту населення від наслідків НС, у тому числі осіб (або їх родин), що брали безпосередню участь у ліквідації цих ситуацій.

ЄДСЦЗ складається з постійно діючих функціональних та територіальних підсистем і має чотири **рівні** (відповідно рівням НС):

- ▣ **загальнодержавний;**
- ▣ **регіональний;**
- ▣ **місцевий;**
- ▣ **об'єктовий.**

Режими функціонування ЄДС ЦЗ

Режим повсякденного функціонування — при умовах нормальної виробничо-промислової, радіаційної, хімічної, біологічної, сейсмічної, гідрогеологічної, гідрометеорологічної обстановки, при відсутності епідемій, епізоотії, епіфітотій.

Режим підвищеної готовності — у випадку істотного погіршення виробничо-промислової, радіаційної, хімічної, біологічної, сейсмічної, гідрогеологічної і гідрометеорологічної обстановки, при наявності можливості виникнення НС.

Режим надзвичайної ситуації — у випадку виникнення і при ліквідації наслідків НС.

Режим надзвичайного стану — вводитьься відповідно до законів України.

У режимі повсякденного функціонування:

- ведеться спостереження і здійснюється контроль за станом навколишнього середовища на ПНО і прилягаючих до них територіях;
- розробка і виконання цільових та науково-технічних програм, заходів для попередження НС, забезпечення безпеки і захисту населення, зниження можливих матеріальних збитків, забезпечення стійкого функціонування СГ і збереження національної культурної спадщини у випадку виникнення НС;
- організація навчання населення умінню використовувати засоби захисту, правильним діям в умовах НС;
- створення і відновлення резервів матеріальних і фінансових ресурсів для ліквідації НС;
- оцінка загрози виникнення НС та можливих її наслідків.

У режимі підвищеної готовності:

- виконання заходів, визначених для режиму повсякденної готовності;
- формування оперативних груп для виявлення причин погіршення обстановки безпосередньо в районі можливого виникнення НС;
- посилення спостереження і контролю за станом обстановки на ПНО, прогнозування можливості виникнення НС та її наслідків;
- розробка комплексних заходів захисту населення і територій, забезпечення стійкого функціонування СГ;
- приведення в стан підвищеної готовності наявних сил і засобів, переміщення їх у район можливого виникнення НС;
- організація цілодобового чергування членів державної, регіональної, місцевої та об'єктової комісії (у залежності від масштабу прогнозованої НС).

У режимі надзвичайної ситуації:

- відповідальною комісією з ТЕБ і НС здійснюється в межах її повноважень безпосереднє керівництво функціональними підсистемами і структурними підрозділами ЄДС ЦЗ;
- організовує захист населення і територій;
- переміщує оперативні групи в район виникнення НС;
- організовує АРiНР;
- визначає межі території, на якій виникла НС;
- організовує роботи, спрямовані на забезпечення функціонування насамперед СГ і об'єктів першочергового життєзабезпечення постраждалого населення;
- здійснює постійний контроль за станом обстановки в осередку АКСЛ;
- здійснює постійну інформацію про обстановку, що складається на об'єкті, у вищі органи, а також населенню.

У режимі надзвичайного стану:

- виконуються заходи, передбачені Законом України «Про надзвичайний стан»;
- тимчасова або безповоротна евакуація населення із місць небезпечних для проживання з обов'язковим наданням йому стаціонарних або тимчасових житлових приміщень;
- встановлення карантину та проведення інших обов'язкових санітарних і протиепідемічних заходів;
- введення особливого порядку розподілення продуктів харчування та предметів першої необхідності;
- мобілізація та використання ресурсів підприємств, закладів і організацій незалежно від форм власності, для запобігання небезпек та ліквідації НС;
- зміна режимів роботи СГ, переорієнтування їх на виробництво необхідної в умовах НС продукції.

Згідно з Положенням КМУ

«Про державну комісію з питань техногенно-екологічної безпеки і надзвичайних ситуацій»

(ДК ТЕБ і НС)

на державному, регіональному, районному (міському) і об'єктовому рівнях створюються постійні комісії з НС.

Основними завданнями комісії є:

- координація діяльності центральних і місцевих ОВВ, пов'язаних зі створенням і функціонуванням Державної системи попередження і реагування на аварії, катастрофи й інші НС;
- участь у формуванні і реалізації державної політики у сфері техногенно-екологічної безпеки;
- організація і керівництво проведенням робіт з ліквідації наслідків НС.

4. ЦЗ підприємств, установ, організацій, навчальних закладів.

НАВЧАЛЬНИХ ЗАКЛАДІВ

Схема організації ЦЗ НУК

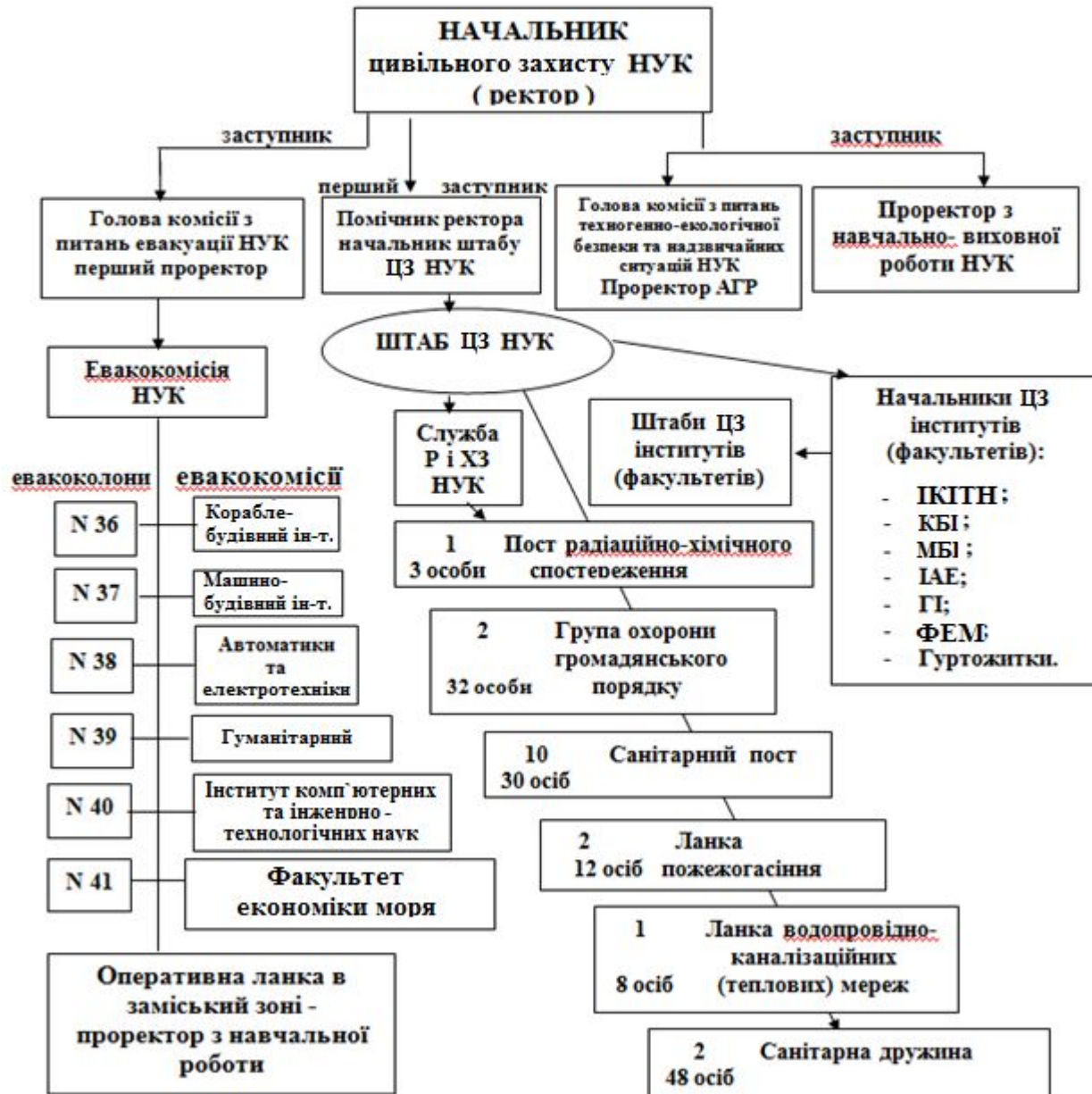
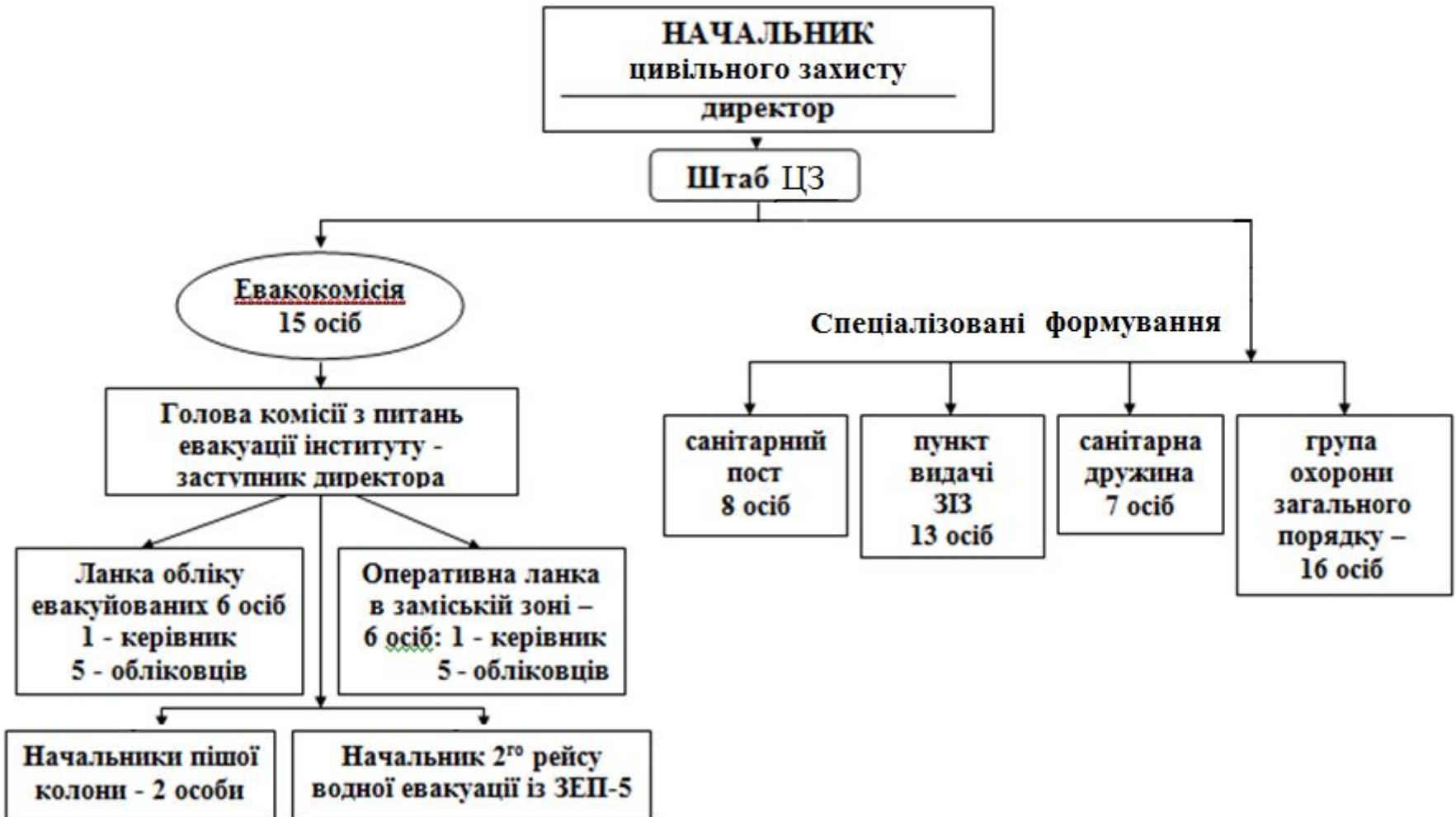


СХЕМА ОРГАНІЗАЦІЇ ЦЗ КОРАБЛЕБУДІВНОГО ІНСТИТУТУ НУК



Admiral Makarov National University of Shipbuilding





Дякую за увагу!