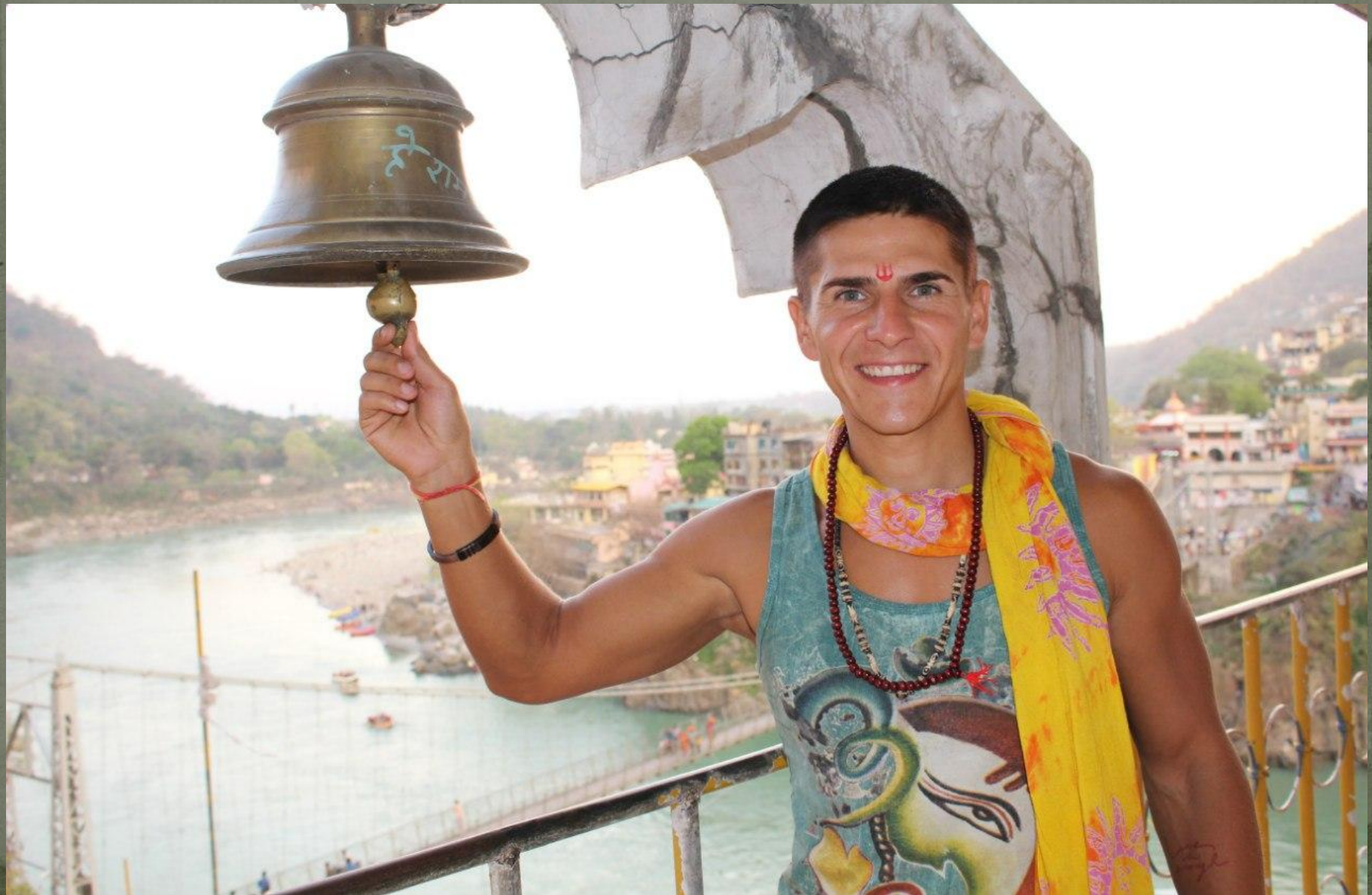


# Нумерология как Профессия

Занятие № 1



# Авторский курс “РАДОМИР”

В данный обучающий курс входят несколько школ  
Нумерологии.

- Ведическая
- Западная
- Халдейская
- Таронумерология
- Каббалистическая
- Астронумерология
- Китайская



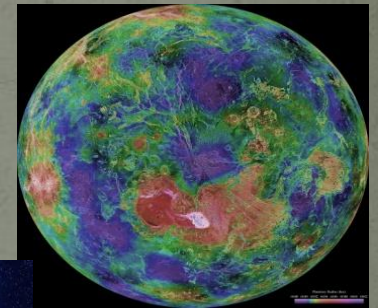
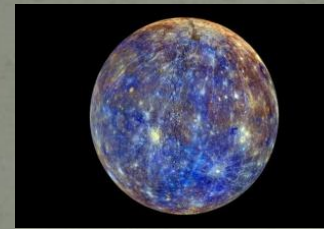
# Нумерология – Язык Вселенной

		+	*	-	
АКУЬ / АІЈQY	1 Солнце Вс	239	5	68	
БЛФЮ / ВKR	2 Луна Пн	135	986	-	36
ВМХЯ / СGLS	3 Юпитер Чт	129	8	56	19
ГНЦЁ / DMT	4 Раху	68	53	129	25
ДОЧ / ЕННХ	5 Меркурий Ср	168	93	2	478
ЕПШЭ / UVW	6 Венера Пт	58	39	21	135
ЖРЩ / ОZ	7 Кету	921	35	68	♂26♀
ЗСЪ / FR	8 Сатурн Сб	56	3	921	4789
ИЙТЫ	9 Марс Вт	123	68	5	



## Планеты, числа и их дни

1. **Солнце** ( 1,10,19,28 ) Воскресенье
2. **Луна** ( 2,11,20,29 ) Понедельник
3. **Юпитер** ( 3,12,21,30 ) Четверг
4. **Раху** ( 4,13,22,31 ) Суббота
5. **Меркурий** ( 5,14,23 ) Среда
6. **Венера** ( 6,15,24 ) Пятница
7. **Кету** ( 7,16,25 ) Вторник
8. **Сатурн** ( 8,17,26 ) Суббота
9. **Марс** ( 9,18,27 ) Вторник



# Распределение энергий планет в % на день рождения

1, 2, 3, 4, 5, 6, 7, 8, 9 – 100%

10, 11, 12, 13 – 80%

14, 15, 16, 17, 18, 19, 20, 21, 22 – 60%

28, 29, 30, 31 – 40%

23, 24, 25, 26, 27 – 30%



# Кармические подзадачи по месяцу

## Информация по месяцам

- Январь** - Прорабатывать взаимоотношений с родными братьями и сестрами.  
Он(а) за них в ответе.
- Февраль** – Пришли к бабушкам и дедушкам, те, кто родился в феврале, имеют хорошее взаимопонимание со старшими поколениями.
- Март** – Привязка к материнской энергии.
- Апрель** – Кармический долг по отцу.
- Май** – Кармический долг по матери.
- Июнь** – Семьянин. Проработка семейных отношений и создание крепкой семьи.
- Июль** – Пришли за знаниями в области эзотерики, науки.  
Переехать и не один ( а ) , а как минимум одного члена семьи. Род застоялся!
- Август** – Примирители.
- Сентябрь** – Экстрасенсорика, ясновидение, целительство. Госслужащие, спортсмены.  
Служба на коммерческой основе.
- Октябрь** – «Обнулители» кармы родителей и финансовый канал.
- Ноябрь** – Пришли получить силу военнослужащего , хирургия и бескорыстная служба ( школы, дет сады, больницы и т д )
- Декабрь** – Знак психолога, педагогика, ведут отстраненную жизнь от родителей.  
Нужно научиться принимать помощь от родителей.

# На сколько процентов выполнили задачи прошлого воплощения

(смотрим день рождения)

**07** 03 1978 с 01 - 09 – на 100%

**16** 05 1984 с 10 – 19 – на 80%

**23** 09 1991 с 20 – 29 – на 60%

**31** 12 2005 с 30 – 31 – на 40%

Задача . На сколько % выполнили задачу прошлого воплощения ?

1) **28** 07 1987

2) **11** 01 1991

3) **03** 07 2008

# Кармические числа дня рождения.

## **По Солнцу**

Рожденные **19** числа в прошлой жизни злоупотребляли властью. Чтобы отработать этот долг, в этой жизни нужно научиться правильно управлять своей энергией, не давить на людей, не навязывать свои советы и конечно же, не злоупотреблять властью.

## **По Луне**

Рожденные **20** числа в прошлой жизни нарушили родовые традиции или предавали близких и родственников. В этой жизни нужно помогать своим родственникам безвозмездно.

## **По Юпитеру**

Рожденные **21** числа в прошлом воплощении нарушал и законы в мировом масштабе. В этой жизни нужно быть открытым миру, изучать культуры, языки. Число 21 называют знаком Мира.

## **По Раху**

Рожденные **22** число. Карма связана с детьми ( аборты или жестокое отношение к детям).  
Отработка через любовь к своим детям.

В прошлой жизни не работали или жили за чужой счет. В этой жизни нужно проявлять себя в работе и не лениться.

## **По Меркурию**

Рожденные **14** числа в прошлой жизни были жадны, не умеренны, корыстны, "Хочу все, здесь и сейчас"

В этой жизни нужно научиться радоваться всему, что имеют, познавать свой внутренний и окружающий мир, учиться эмоциональному настроению.



# Кармические числа дня рождения.

## **По Венере**

Рожденные **15** числа в прошлой жизни были искусителями, разбивали семьи, бизнесы родным и близким. В этой жизни нужно научиться не манипулировать людьми. Быть показательным семьянином.

## **По Кету**

Рожденные **16** числа в прошлой жизни очень часто отказывались от детей или не было постоянного места жительства. Март и Август (самая сложная карма)  
В этой жизни нужно посвятить себя глубоким знаниям, наукам, эзотерике и т.д.

## **По Сатурну**

Рожденные **17** числа в прошлой жизни нарушали авторские права.  
В этой жизни должны научиться уважать знания, таланты, опыт других людей.

## **По Марсу**

Рожденные **18** числа в прошлой жизни обманывали, предавали, отказывались защищать близких и тех, кто нуждался, а также манипулировали людьми.  
В этой жизни нужно научиться жить без обмана, помогать близким и больше заниматься домашним хозяйством.

# Халдейская школа нумерологии

1	2	3	4	5	6	7	8	9
А	Б	В	Г	Д	Е	Ё	Ж	З
И	Й	К	Л	М	Н	О	П	Р
С	Т	У	Ф	Х	Ц	Ч	Ш	Щ
Ъ	Ы	Ь	Э	Ю	Я			

**Пример:**

**Алексей**  $1+4+6+3+1+6+2 = 23 - 22 = 1$

1 4 6 3 1 6 2

**Екатерина**  $6+3+1+2+6+9+1+6+1 = 35 - 22 = 13$

6 3 1 2 6 9 1 6 1

а это  $1+3 = 4$

**Анна**  $1+6+6+1 = 14$   $1+4 = 5$

1 6 1 6

# Родовой Эгрегор

**Пример:**

Фамилия.

**Казанцева** 319166631

$3+1+9+1+6+6+6+3+1 = 36$

$36 - 22 = 14$

*Крестьянский род - 14*

*Жреческий род - 5*

**Кириллов** 31914473

$3+1+9+1+4+4+7+3 = 32$

$32 - 22 = 10$

*Род финансистов, банкиров - 10*

*Колдовской род - 15*

Псевдоним.

**РАДОМИР** 9157519

$9+1+5+7+5+1+9 = 37$

*Дворянский род - 20*

$37-22 = 15$

# Персональный штрих - код человека

Код хранит в себе потенциал личности, характер, программы, уровень развития души, кармические долги, завязки, уровень богатства, уровень руководителя, социальную задачу, планетарную задачу, кармическую задачу, циклы года, циклы жизни, матрицу и многое другое.

Каждая цифра в штрих - коде говорит о той планете, которая имеет большое влияние на личность. Первая цифра в штрих коде доминирующая, ее называют цифрой души и характера, крайняя цифра ЧЖП ( число жизненного пути )

**Расчёт.** 04 12 1976

Штрих - код 4 (7) 3 5 3

день  $0 + 4 = 4$  Число души - характера

месяц  $1 + 2 = 3$

экспрессия ( день + месяц )  $4 + 3 = 7$

год  $1+9+7+6 = 23$  а это  $2 + 3 = 5$

ЧЖП  $0+4+1+2+1+9+7+6 = 30$  а это  $3 + 0 = 3$

# Расчёты штрих - код человека

21

**Пример - 1.** 15 10 1983

Штрих - код 6 ( 7 ) 1 3 1

день  $1 + 5 = 6$  Число души - характера

месяц  $1 + 0 = 1$

экспрессия ( день + месяц )  $6 + 1 = 7$

год  $1+9+8+3 = 21$  а это  $2 + 1 = 3$

ЧЖП  $1+5+1+0+1+9+8+3 = 28$  а это  $2 + 8 = 10$  далее  $1+0 = 1$

7

**Пример - 2.** 29 09 2014

Штрих - код 2 ( 2 ) 9 7 9

1)  $2 + 9 = 11$  далее  $1 + 1 = 2$  ( день )

2)  $0 + 9 = 9$  ( месяц )

3)  $2 + 9 = 11$  далее  $1 + 1 = 2$  ( экспрессия )

4)  $2+0+1+4 = 7$  ( год )

5) Число экспрессии + число года  $2 + 7 = 9$  ( Число судьбы )

**Экспрессия** - это яркое проявление чувств, настроений и мыслей, дополнения характера. Наиярчайшее проявление человека в взаимодействии с конкретной экспрессией.

## **Экспрессия**

- 1) Импульсивные, свободолюбивые, склонны навязывать свое мнение, индивидуалисты.
- 2) Уравновешенные, есть двойственность, пассивность, очень нуждаются в любви, подвержены внешнему влиянию.
- 3) Оригинальны с мыслью и поступками, поступки будут носить скорее спонтанный характер, склонны сначала сделать, потом додумать. Творческий подход к делу
- 4) Трудно принимать решения, ум двойственный, будут стараться жить по правилам, дисциплинированы, практичны, стабильны.
- 5) Динамичные, оригинальны с мыслью и поступками. Качества схожи с экспрессией № 3
- 6) Творческие, ранимые, романтичные, идеалисты, но часто нерешительны.
- 7) Мистики, интуиты, волшебники, вторую половину жизни будут сосредоточены на духовной сфере. Ум склонен к одиночеству, разочарованию, очень независимые и бескорыстные.
- 8) Динамичные, импульсивные, стараются всегда быть у руля. Амбициозны, материалисты. Хорошие организаторы
- 9) Идеалисты-мечтатели, ранимы, беспокойные, богатое воображение.

# Анализ скрытых планет в дате рождения

Примеры:

1) 04 12 1976 = 30

4 7 3 5 3

1976 = 23

Рассматриваем день и год отдельно, смотрим скрытые планеты.

В этом случае есть одна скрытая планета в году рождения 23 ( 2 Луна ), так как ее нет в штрих – коде.

2) 27 04 1981

9 4 4 1 5

1981 = 19

27 ( день рождения )

На этом примере видно , что есть две скрытые планеты в дне рождения

2 Луна

7 Кету

# Анализ скрытых планет в дате рождения

Примеры:

1) 24 12 1985 = 32

6(9)3 5 5

штрих – код

6 9 3 5 5

*Дополнение.*

В дне рождения есть две скрытые планеты: 2 (Луна) и 4 (Раху)

Декабрь месяц имеет потенциал 1 (Солнце) и 2 (Луна)

Год рождения 1985 = 23

2) 18 02 1960 = 27

9(2)2 7 9

штрих – код

9 2 2 7 9

*Дополнение.*

В дне рождения есть две скрытые планеты: 1 (Солнце) и 8 (Сатурн)

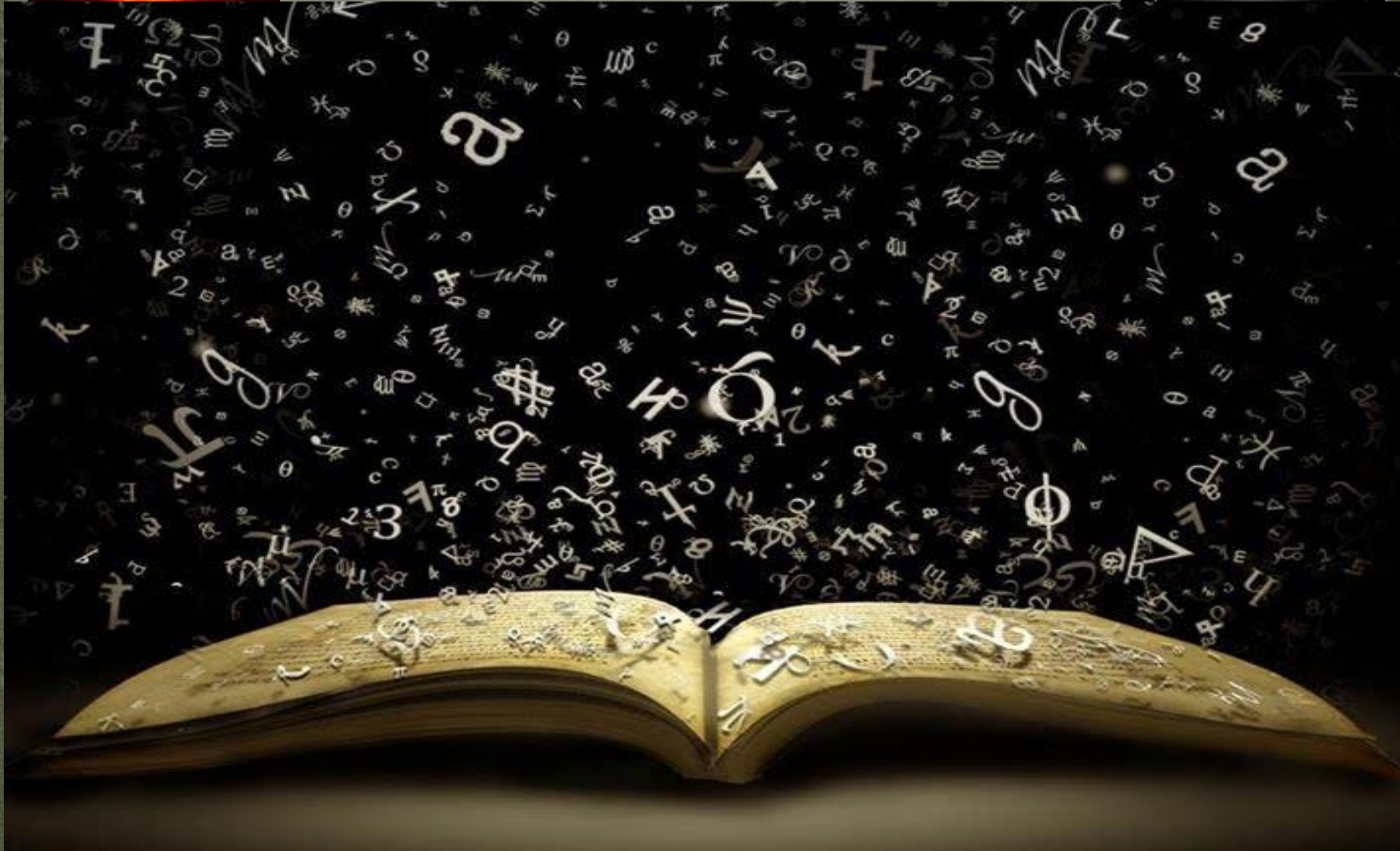
В году рождения есть две скрытые планеты: 1 (Солнце) и 6 (Венера)

Год рождения 1960 = 16



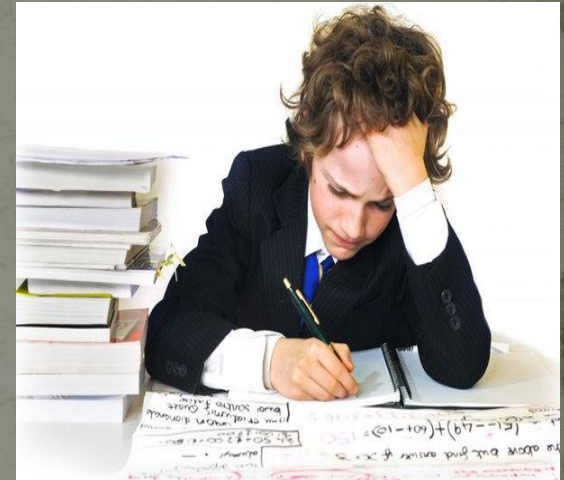


*Знания – это Сила !*



# ЗАДАЧИ К ДОМ ЗАДАНИЮ.

1. Высчитать штрих - код родных или близких ( два примера )
2. Высчитать их число души и ЧЖП ( Число жизненного пути )
3. Найти скрытие планеты
4. Описать совместимость по экспрессии
5. Высчитать на сколько % выполнили задачи прошлого воплощения
6. Описать свой характер по числу души
7. Описать кармическую под задачу по месяцу



# СОЛНЦЕ



**Число 1. ( 1,10,19,28 ) ВОСКРЕСЕНЬЕ**

*Единица — это изначальное, источник всего.*

*Эти люди будут иметь большие планы на жизнь, мужской склад ума.*

*Это число входит в состав любого другого числа. Люди, чьей планетой-покровителем является Солнце, по натуре очень сильные личности, как правило - лидеры, стратеги. Им свойственна импульсивность, они никогда не останутся незамеченными. Они добиваются успехов практически в любом деле. Людям Солнца присущи такие черты характера, как стремление к власти, великодушие, справедливость, ответственность, инициативность. Гармоничные отношения у этой категории сложатся с людьми этой же группы.*

# ЛУНА

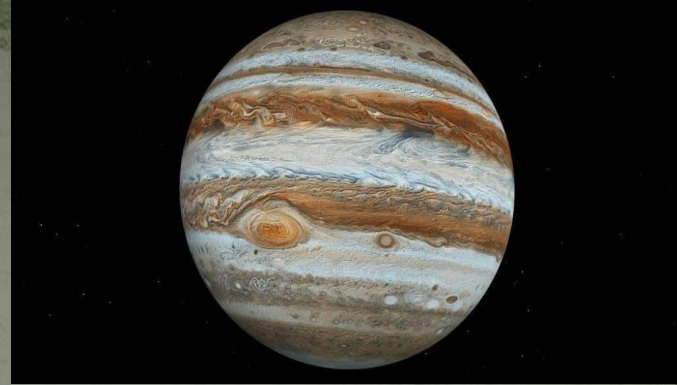


## Число 2. ( 2,11,20,29 ) ПОНЕДЕЛЬНИК

*Люди творческие, эмоциональные, артистичные, романтические, есть интуиция, но постоянная двойственность, тяжело бывает принять решение, но, тем не менее, они могут продать все что угодно, товары, идеи, если сами конечно верят, в то что говорят.*

*Они любят много советовать, дипломаты, гибкие, но многие на практике реализуются слабо. Луна наделяет подвластных ей эмоциональностью. Эти люди открыты и наивны. Они легко входят в контакт с другими и соответственно, легко и быстро приспосабливаются к окружающим обстоятельствам. У них весьма развита интуиция, благодаря которой достигают поставленных целей, не слишком утруждаясь, не лезут напролом, а находят более легкие, но не менее достойные пути достижения своих целей. Характер, в общем, то несложный, но случаются перепады настроения, помочь выйти из которых могут люди, например, первого типа, более сильные эмоционально. Лунные люди серьезно настроены по отношению к семье и браку. Они верны супругу, домовиты. Кроме того, они интроверты, иногда бывают, замкнуты и неразговорчивы. Проблемы, которые они пытаются решить внутри себя, часто приводят к перепадам настроения. Кроме всего прочего, это индивиды с характером, их не так-то легко заставить плясать под чужую дудку. Они независимы и ответственные.*

# ЮПИТЕР



Число 3. ( 3,12,21,30 ) ЧЕТВЕРГ

Планета Юпитер наделяет людей оптимизмом. Они уважительно относятся к окружающим и ждут такого же отношения к себе. Эти люди, как магнит, притягивают к себе счастье и гармонию. Они не напористы, но умеют добиваться своего. Склонны к самокопанию, и это приводит к неплохим результатам. Они достаточно неплохо разобрались в себе и могут верно, оценивать личность буквально с первого момента встречи. Понимая, что человек не идеален, они стремятся к самоусовершенствованию, но не требуют того же от других. Заступаются за тех и помогают тем, кто требует помощи или поддержки, бескорыстны, склонны к путешествиям. Хорошо гармонируют с людьми своего, шестого или девятого типов. Этим людям тяжело работать в подчинение, есть диктаторские замашки, хорошие менеджеры, есть качества офицера.

Часто у людей этого типа бывает натянутые отношения с родителями.

Юпитер дает знания, образования!

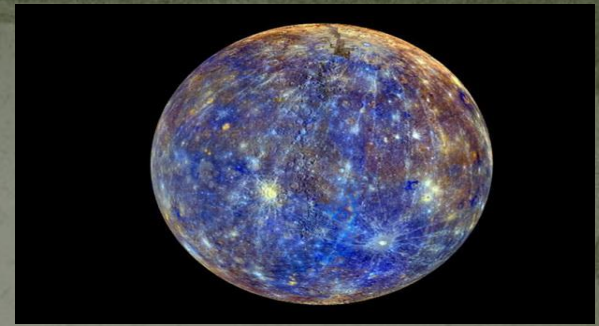
# РАХУ ( северный узел Луны

Число 4. ( 4,13,22,31 ) ВТОРНИК



Принадлежащие к этой категории очень упрямы и своенравны. У них есть свои собственные представления о мире и жизненные принципы, которым они и следуют, пренебрегая общепринятыми нормами поведения. Главным их качеством является независимость. Они ответственные, любят природу и ищут друзей с похожими качествами. Приятелей имеют много и всегда рады пообщаться с ними. Люди этого типа подвижны, общительны, трудолюбивы. У них отличная память, но они часто бывают, раздражительны и нервны. Помимо всего прочего, они обладают превосходными организаторскими способностями.

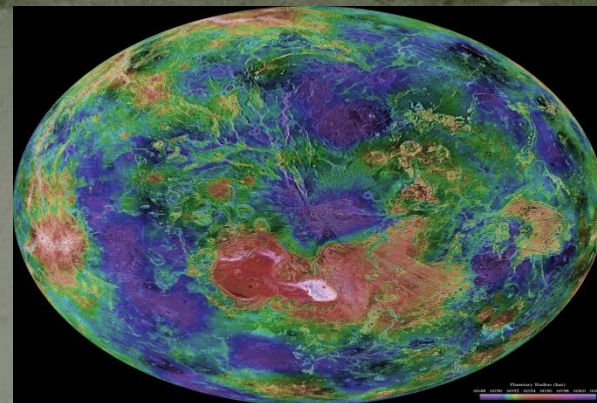
# МЕРКУРИЙ



Число 5. ( 5,14,23 ) СРЕДА

Люди этого типа обладают в высшей степени живым и изворотливым умом. Они склонны проявлять инициативу, любят новизну и частую перемену обстановки. Им чужда рутина. Они берутся за любую работу, и та буквально горит у них в руках. У Меркуриев все получается. Стремительность у них просто в крови. Они быстро делают, быстро думают, быстро принимают решения. Люди, находящиеся под влиянием планеты Меркурий, тянутся к знаниям, самокритичны и умеют критиковать друзей, но делают это мягко и к месту, ничем не обижая человека. Как правило, у них все получается, но если вдруг их постигает неудача в делах, то они довольно быстро впадают в уныние. Обаяние, которым обладают эти люди, заменяет им многие другие качества, необходимые в семейной жизни. Они не любят вести хозяйство, но проявляют интерес ко всем сторонам жизни. Люди этого типа находят общий язык с представителями практически всех типов.

# ВЕНЕРА



## Число 6. ( 6,15,24 ) ПЯТНИЦА

Люди обычно привлекательны, популярны, идут всегда на компромисс и находят его, люди, сражающиеся за принципы, но руководители тяжеловаты. Вполне естественно, что представители этого типа чувственны и любвеобильны, так как их планетой-покровителем является Венера. Они настолько очаровательны, что это помогает им в весьма трудных жизненных ситуациях, когда нужно проявить твердость характера и изворотливость ума, т. е. качества, которыми от природы эти люди не обладают. Они любят все прекрасное, возвышенное. Часто добиваются признания в той или иной области искусства. Им всегда хватает денег на любимые занятия, так как весьма часто состоят в браке с людьми состоятельными. Внешне эти люди очень привлекательны, у них изысканный вкус. Они любят все красивое, но часто бывают высокомерными. Часто идут в ногу со временем, восприимчивы ко всему новому. Если перед ними стоит какая-то определенная задача, то способны проявить незаурядное трудолюбие. Но больше всего они любят предаваться душой и телом отдыху. Характер миролюбивый и уживчивый. Могут поладить с любым из девяти типов, есть творческий потенциал.



# КЕТУ ( южный узел Луны



## Число 7. ( 7,16,25 ) ВТОРНИК

Люди имеют необычные характеристики, интуиты, у них потрясающая психология, они считывают умы людей как открытую книгу, очень независимы, мистики, есть и лентяйство и трудоголизм. Способны рождать и воплощать в жизнь блестящие идеи, могут быть как глубоко духовны, так и материальны.

Кету взаимосвязана с Луной, поэтому люди под числом 7 хорошо гармонируют с индивидами второго типа. Как правило, они уступчивы, с мягким характером. Увлекаются религией и философией.

Но непрактичны, что свойственно личностям с философским складом ума. Поэтому деньги у них не водятся, а если и появляются, то быстро тают. Обладают незаурядными умственными способностями, у них часто рождаются гениальные мысли, но вследствие своей несобранности, КЕТУ не доводят до конца множество своих дел. Они склонны к азартным играм. По натуре эти люди очень восприимчивы и чувствительны, проявляют к ближним сострадание и милосердие. Физически, как правило, слабы, с трудом принимают решения. У них капризная натура, и им сложно в чем-либо себе отказать. Они не приемлют скандалов и ссор, так как обладают тонкой и чувствительной душой.

# Сатурн

Число 8. ( 8,17,26 ) СУББОТА



Люди этого типа одиноки, они часто сталкиваются с непониманием со стороны окружающих. Внешне они холодны, но это лишь маска, чтобы скрыть свою природную тягу к теплу и благополучию. Люди Сатурна не любят ничего поверхностного и не принимают опрометчивых решений. Они склонны к стабильности, к устойчивому материальному положению. Но всего этого им хоть и удастся достичь, но только своим потом и кровью, ничего не дается им легко. Они постоянны во всем: в связях, в привычках, в работе.

К старости чаще всего материально обеспечены. Помимо всего прочего, упрямы, что способствует достижению каких-либо целей. Эти люди пунктуальны, расчетливы в хорошем смысле этого слова, осторожны, методичны, трудолюбивы. Как правило, люди Сатурна подчиняют себе, а не подчиняются сами. Они всегда верны и постоянны, на них можно положиться. Гармония достигается с людьми второго типа.

# МАРС



## Число 9. ( 9,18,27 ) ВТОРНИК

Как и планета-покровитель, люди этой планеты готовы завоевать для себя все своими силами. Если Марсы встречают какие-либо возражения или сопротивление со стороны, то ни за что не примут их во внимание, скорее, напротив, это еще более ожесточит их в борьбе. Они начнут сопротивляться этим препятствиям с удвоенной энергией. Люди Марса мужественны и обладают железной волей, но часто случается так, что их импульсивность, привычка действовать с ходу, не взвесив свои силы, губит все дело. Кроме того, они весьма самолюбивы, что ведет к возникновению проблем в семейной жизни вообще и в отношениях с партнерами, в частности. Обладая прекрасными организаторскими способностями, Марсы не выносят подчиненного положения. Это лидеры по своей натуре. Они предприимчивы, инициативны, активны и энергичны.

