

TOSHKENT DAVLAT STOMATOLOGIYA INSTITUTI

Stomatologiya fakulteti 211-B guruh talabasi

Muxammadaliyev Salohiddinning

Olinmaydigan Tish Protezlari fanidan

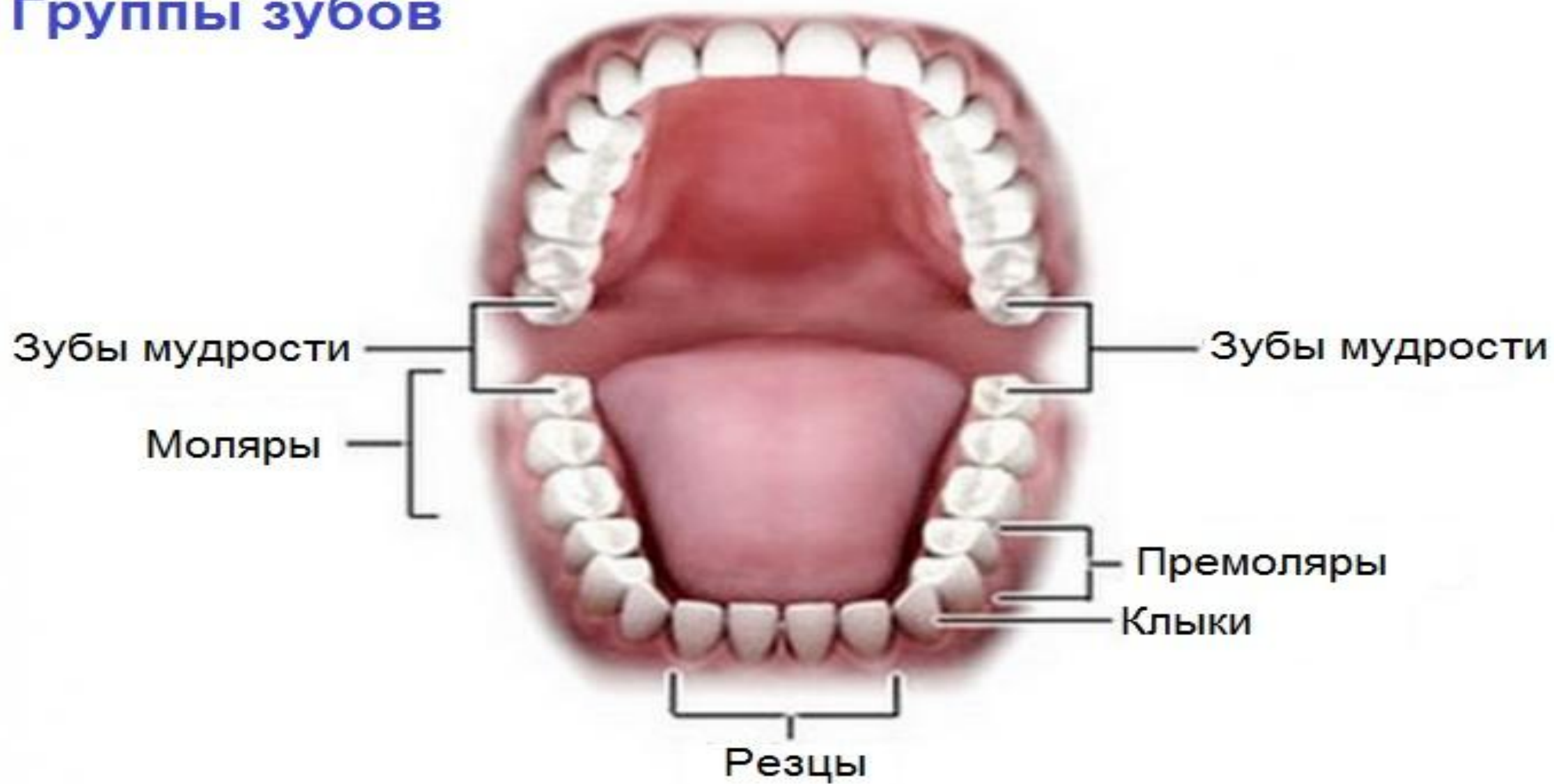
Mustaqil ishi

- Mavzu: Tishlarning patalogik qimirlashi. Patalogik tish milk cho`ntagining chuqurligini aniqlash. Tishsiz alveolyar o`simtani tekshirish. Og`iz bo`shlig`ining shilliq qavatini beriluvchanligini tekshirish usullari.
- Diagnostik modellarni o`rganish.

Tishlar toj qismini ko`rikdan o`tkazishda pastki jag` harakati aloqasini harakterlovchi, okklyuzon siyqalanish qirralari (odatda 25 yoshdan katta) mavjudligini aniqlash mumkin.

Tishning siljishini paradontit yoki paradantoz belgilaridan biri hisoblanadi. Pintset yordamida tishlarning siljishi darajasini aniqlash mumkin.

Группы зубов



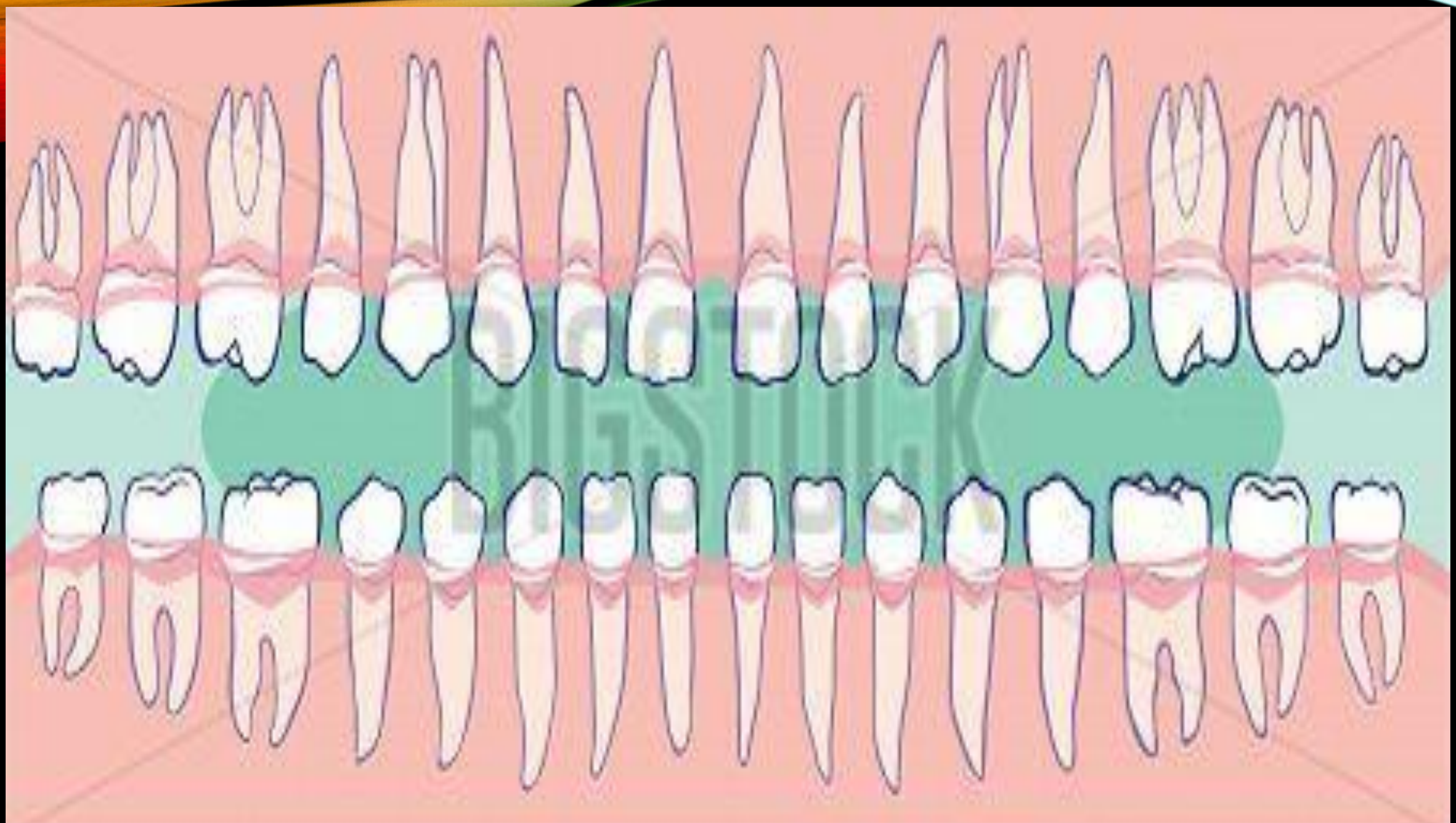
- Tishlar qimirlashining to`rtta turi mavjud
- bo`lib, ular quyidagilardir:
- 1-darajada. Tishlarning vestibulo-oral
- yo`nalishlarida siljishi belgilanadi, bunda
- siljish darajasi 1mmdan oshmaydi.

- Tishlar qimirlashining 2-darajasida: bunda
- Vestibulo-oral qimirlashiga tishlarning
- mezio-distal yo`nalishda siljishi ham
- qo`shiladi. Bunda tishning siljish
- Darajasi 1mmdan oshadi.



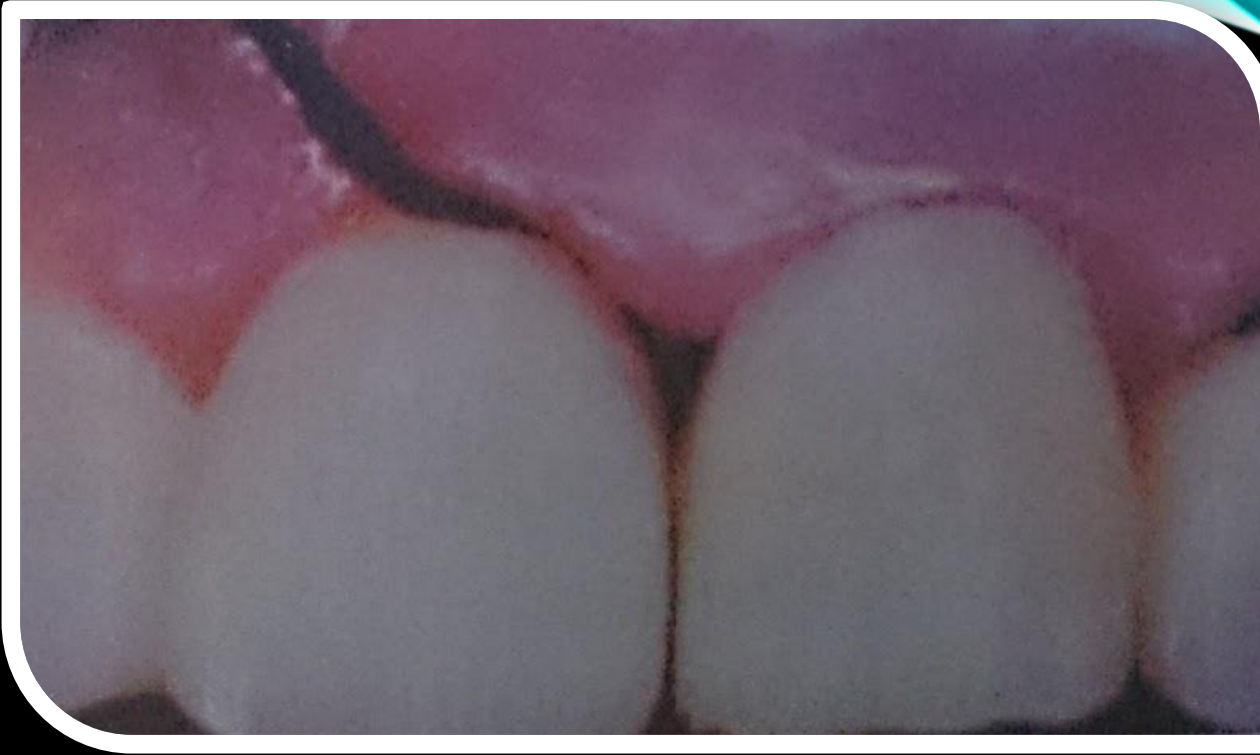
- Tishlar qimirlashining 3-darajasida: bunda
 - Tishlar suriluvchan va yo`nalishda
 - rezorbsiya oqibatida ularning a`lveolyar
 - Devori uchigacha bo`ladi.
-
- Tishlar qimirlashining 4- darajasida: bunda tishlar o`z o`qi atrofida erkin aylanadi.

- Qimirlashning uchinchi va to`rtinchi darajasida ko`pincha paradontga e`tibor berilmaydigan, o`tkazib yuborilgan o`zgarishlari haqida guvohlik beradi(D. A. Entin).
- Tishlarning patalogik qimirlashi milk cho`ntaklari patalogiyasining mavjudligi bilan bog`liqdir.



- Ularning mavjudligi va chuqurligi zond
- bilan tekshiriladi. Bir vaqtning o'zida
- milk chetining qochishi va holati
- aniqlanadi.
- Tishlarning qimirlash darajasini
- aniqlashning keng tarqalgan usuli
- qisqich (pinset) vositasi bo'lib, u jiddiy kamchiliklarga ega. Bunga aniqlikning yo'qligi kiradi, chunki tebranish amplitudasi birligida aniqlanmaydi.

- Bu usulda tish ekskursiyasini faqat ko`z
- bilan ko`rish mumkin. Bu kamchiliklar
- paradont patologiyasini erta aniqlash
- usulini qo`llashga imkon bermaydi va keyinchalik uning tashxis qo`yishdagi
- bahosini pasaytiradi. Tishlar qimirlashini
- tekshirishning tasvirlangan usuli
- takomillashmaganligi, aniqroq va nafaqat o`z-o`zidan qimirlashini ro`yxatga olish



- Imkonini beradigan, balki ma`lum
- birlikda uni o`lchash mumkin bo`lgan
- yangi usullarni izlab topishga sabab
- bo`ldi.

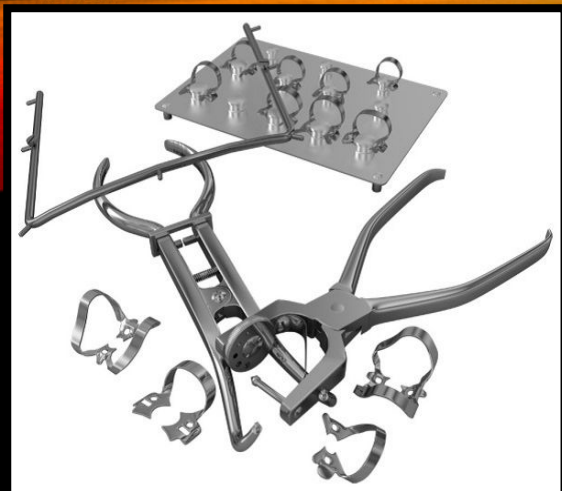
- Jag`ning tishsiz alveolyar ravog`ini
- tekshirish, protez yotadigan maydonini
- dastlab ko`zdan kechirish, palpatsiya
- Keyinchalik esa jag`ning diagnostik

- Modelni o`rganish yo`li bilan o`tkaziladi.
- Tekshirishda birinchi navbatda shilliq qavatning namligi va pardaning rangi
- (och pushti, giperemiyada yorqin qizil,
- dimlanish hodisalarida ko`karganlik)
- butunligi (shilliq pardaning ezilib
- chaqqalanishi, ko`pincha shilliq parda yonidagi bo`rtmachaning pastki jag` protez chegarasida va alveolyar
- bo`rtmaning yuqori jag`da joylashgan

- Strangulatsion jo`yaklar), shilliq pardaning “Xo`roz toji,, ko`rinishiga ega ekanligiga e`tibor beriladi.
- Bunda alveolyar tojning balandligi shaklini (aylana, uchli) uning yoyilish характери, atrofiyasi (o`rta miyona, o`rta)
- Tish oldirgandan so`ng ularning o`rnidagi jarohatni yomon tozalash natijasida paydo bo`ladigan o`tkir asoratlarning mavjudligining aks etganligini

- (balandlik bir meyorda emas),
- ekzostozlar osongina aniqlanadi. Yuqori
- jag`da alveolar bo`rtmaga, uning
- kattaligi qoplaydigan shilliq qavatning qalinligi, bazan esa pastki jag` shilliq qavatida uchinchi oziq tish olib tashlangandan keyin paydo bo`ladigan bo`rtmaga ahamyat berish muhimdir.

• Shuningdek tekshirishda shilliq qavatdagi burmalar, toj yoki uning yoyilishi uchi bo'yicha borishini sezish mumkin. Bu yerda og'irlik, jarohatlar, tish olish va protez qo'yishdagi qo'pol operatsiyalardan keyin shilliq qavatta chandiqlar bo'lishi mumkin (alveolyar o'simta tagi yoki uchida). Har doim til va lab yuganchalarini biriktiradigan va ularning qimirlash joyini tekshirish mumkin.



- Paypaslash orqali alveolyar maydon
- reliefi (silliq, egri-,bugri), shilliq
- qavatning beriluvchanligi (beriluvchan,
- qalin va boshqa), alveolyar toj yoki
- uning yoyilishi bo`yicha boradigan
- burmalarning qimirlashi, ayniqsa, til
- tomonidan ularni tegishli barmoq
- harakatida to`g`rilanishi aniqlanadi.
- Paypaslash yashirin suyak o`shini aniqlash imkonini beradi,

- Bunda sekin bosilganda og`riq hosil bo`lishini, keyinchalik bu holat
- protezdan foydalanishni qiyinlashtiradi.
- Pastki jag` shilliq qavatida bo`rtmaning qalinligi va ularning qimirlash darajasini aniqlash maqsadida albatta paypaslash o`tkaziladi.

- Shilliq pardada (<xo`roz toji>) ko`pincha
- Alveolyar o`simtaning yuqori yoki pastki
- Jag` alveolyar chetida oldingi tishlar
- olingandan so`ng uchraydigan
- milkning qimirlash darajasini aniqlash
- zarurdir.



E`tiboringiz uchun rahmat