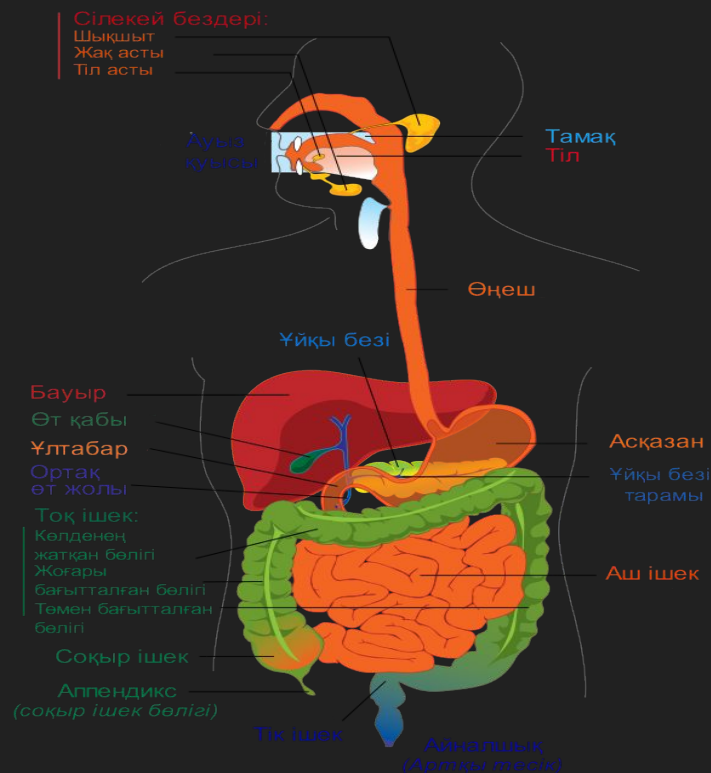


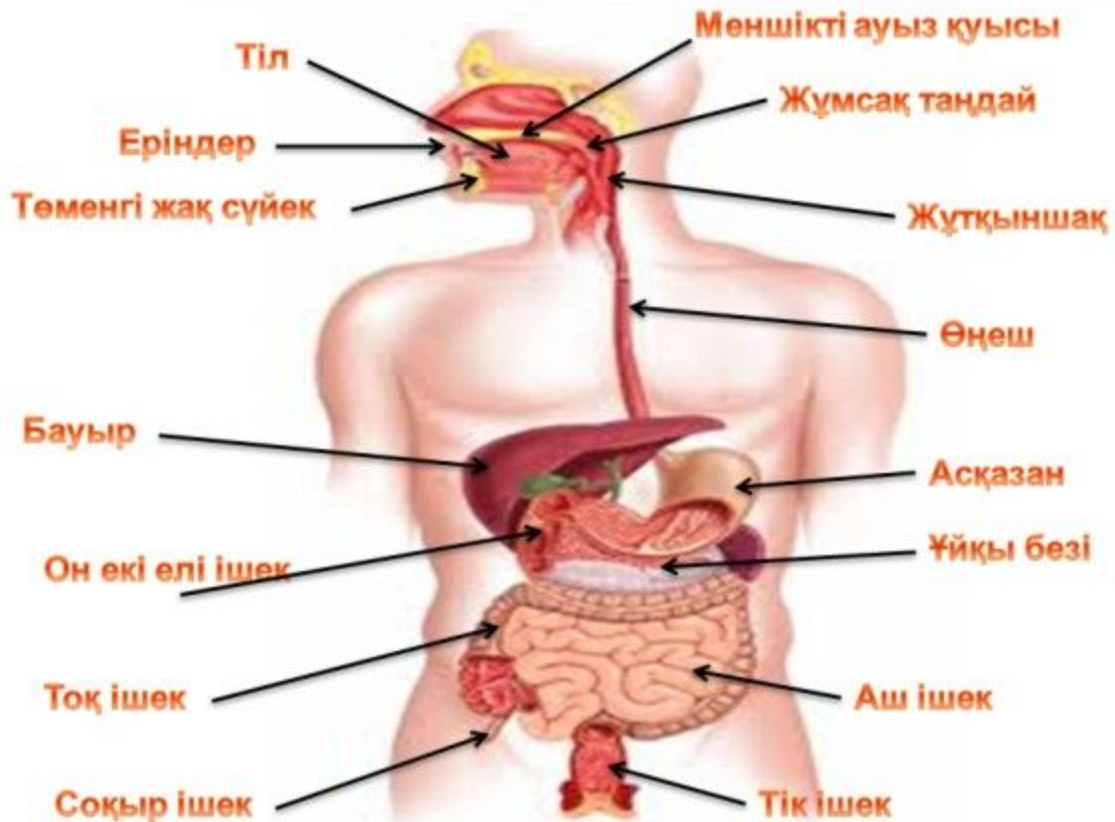
Ас қорытудың маңызы. Адам өз тіршілігіне қажетті қоректік заттарды тамақтану арқылы алады. Желінген тамақ сол күйінде бойға сіңбейді. Сондықтан ол ас қорыту мүшелерінде қорытылып, ыдырап, соның нәтижесінде пайда болған заттардан организм өзіне тән бейімделген заттарды құрады.

Асқорыту бездеріне үш жұп сілекйлі бездері, бауыр және ұйқыбез жатады. Асқорыту бездерінен бөлінетін сұйықтықты сөл деп атайды.



Асқорыту бездері (көне грекше: glandulae digestoria) — асқорытуға қажет ферментгерге бай асқорыту сөлін бөлетін бездер. Асқорыту бездерінің сөл бөлетін соңғы бөлімдерін құрайтын безді жасушаларды экзокриноциттер деп атайды. Құрылысы мен орналасу орындарына байланысты асқорыту бездері екі топқа бөлінеді: асқорыту ағзалары қабырғаларында орналасатын ұсақ бездер (интрамуральды бездер) және асқорыту мүшелері қабырғаларынан тыс жатқан ірі (экстрамуральды) бездер. Қабырғалық интрамуральды асқорыту бездері — құрылысы түтікше келген асқорыту ағзаларының кілегейлі асты негізінде немесе кілегейлі қабық тың өзіндік тақташасында (пластинкасында) орналасады. Олардың жіңішке келген шығару өзектері асқорыту ағзалары қуысына ашылады. Интрамуральды бездерге ерін, тіл, тандай, ұрт, сілекей бездері, қарын (асқазан), дуаденальды (он екі елі ішектік) және жалпы ішектік бездер жатады. Ал экстрамуральды ірі асқорыту бездеріне шықшыт (құлақ түбі), төменгі жақ, тіласты сілекей бездері, ұйқы безі және бауыр жатады.

Ас қорыту жүйесі (Пищеварительная система, *systema digestorum*)



Асқорыту бездерінің қызметін фистула әдісі арқылы зерттеуде көрнекті орыс ғалымы И. П. Павловтың еңбегі зор. Ғалымның бұл саладағы еңбегіне физиологияғылымындағы іргелі жаңалық ретінде Нобель сыйлығы берілген. Қазіргі кезде асқорыту мүшелерінің ішкі сілемейлі қабығындағы өзгерістерді зерттеуде эндоскопия әдісі қолданылады. Оның көмегімен арнайы оптикалық құралдар арқылы асқорыту мүшелерінің ішкі құрылысын көруге және суретке түсіріп алуға болады.

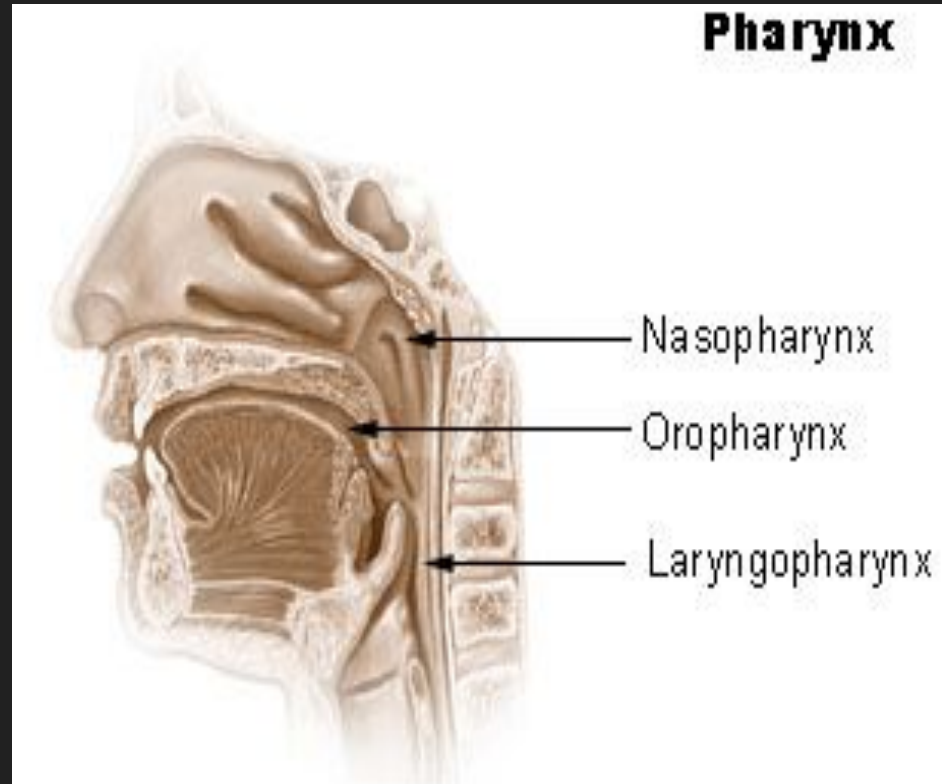
Асқорыту бездерінен бөлінетін сөлдің құрамында күрделі ағзалық заттарды қарапайым заттарға дейін ыдырататын ерекше заттар болады. Оларды ферменттер деп атайды.

Асқорыту мүшелеріне ауыз қуысы, жұтқыншақ, өңеш, қарын, ас ішек және тоқ ішек жатады. Асқорыту мүшелерінің іші қуыс, түтікке ұқсас.

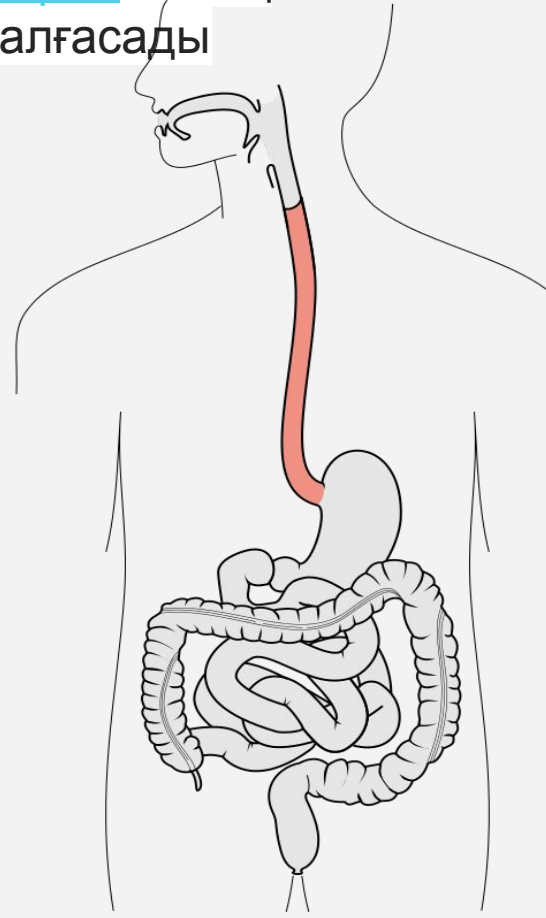
Асқорыту мүшелерінің қабырғасы негізінен үш қабаттан тұрады: сыртқы, қабаты - дәнекер ұлпадан тұратын сірқабат. Ортаңғысы бұлшықет қабаты, ішкі қабаты - эпителий ұлпасынан түзілген.

Жұтқыншақ - түтік пішінді қуыс, бұлшықетті мүше, көлденеңжолақты бұлшықет ұлпасынан тұрады.

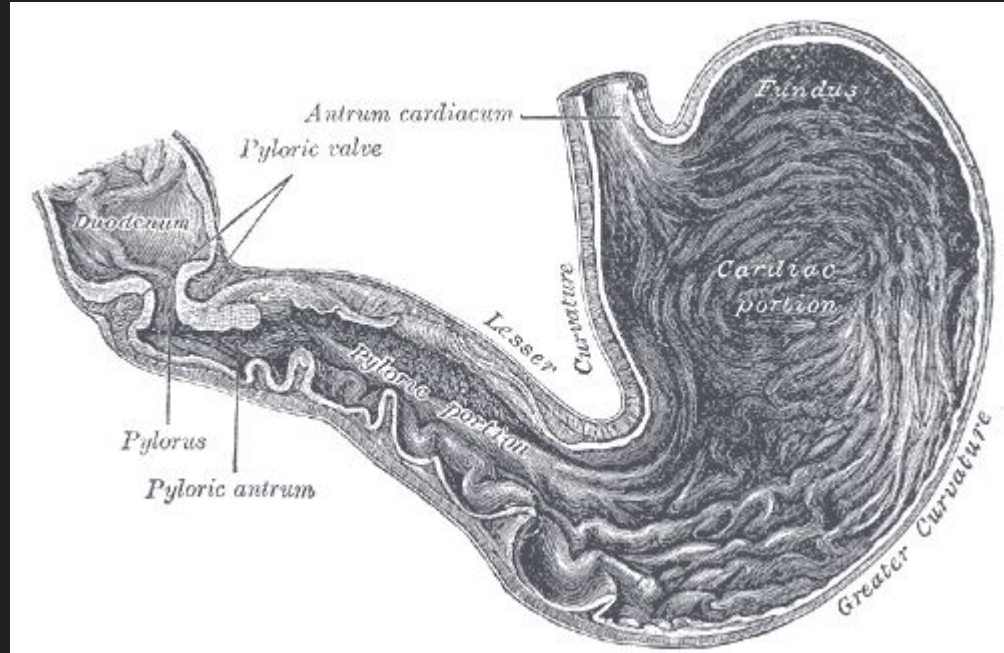
Ересек адамда оның ұзындығы, шамамен 11—13 см.



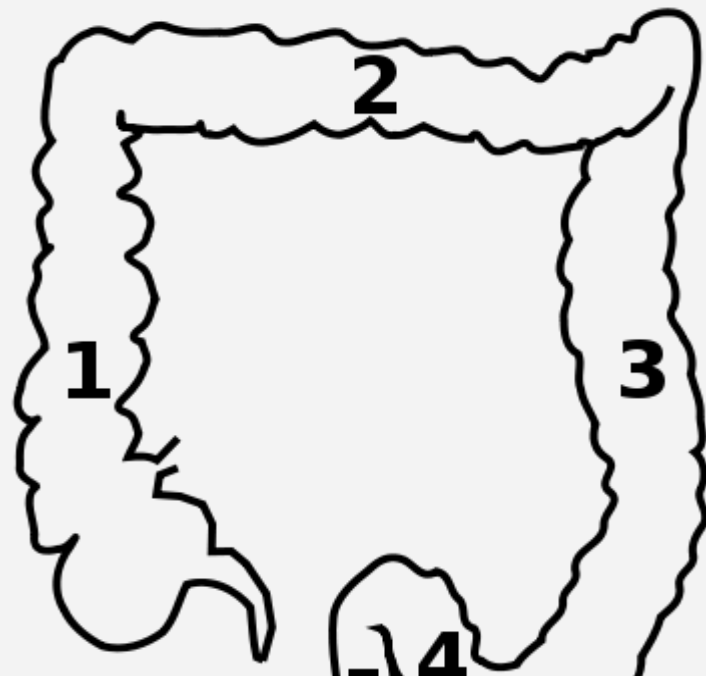
Өңеш — ұзындығы 25 сантиметрдей іші қуыс бұлшықетті мүше. Оның жоғарғы бөлімі жұтқыншақпен, төменгі бөлімі қарынмен жалғасады



Аш ішек - қарын мен тоқ ішекті жалғастыратын түтік пішінді бұлшықетті мүше. Оның ұзындығы ересек адамдарда 5,5-6 метрдей. Аш ішектің қарыннан басталған 25—30 сантиметрдей бөлімі - улта-бар (он екі елі ішек) деп аталады



Тоқ ішектің ұзындығы 1,5-2 метрдей, аш ішектен екі еседей жуан. Тоқ ішектің аш ішектен басталған жері бу йен деп аталады. Ол он жақтағы мықын тұсында орналасқан. Бүйеннің томенгі шетінде ұзындығы 7-8 см-дей құрт пішінді түйық өскін соқырішек (аппендикс) болады. Оны аппендикс (лат. «*appendix*» - қосалқы) деп атайды. Ол лимфа жүйесіне жататын мүше.



Ересек адамдар қарынының сыйымдылығы 1,5-2 литр. Қарынның пішіні мен мөлшері астың түсуіне байланысты үнемі өзгеріп тұрады

