

ҚР ДЕНСАУЛЫҚ САҚТАУ МИНИСТРЛІГІ

С.Д.АСФЕНДИЯРОВ АТЫНДАҒЫ

ҚАЗАҚ ҰЛТТЫҚ МЕДИЦИНА УНИВЕРСИТЕТІ



МИНИСТЕРСТВО ЗДРАВООХРАНЕНИЯ РК

КАЗАХСКИЙ НАЦИОНАЛЬНЫЙ МЕДИЦИНСКИЙ

УНИВЕРСИТЕТ ИМЕНИ С.Д.АСФЕНДИЯРОВА

Сөз, сөйлеу қызметі

Орындаған: Тельман Балауса

Факультеті: жалпы медицина

Тобы: 14-005-02

Қабылдаған: Ерлан Айнур

ЖОСПАР:

I. КІРІСПЕ

Сөйлеу туралы түсінік

II. НЕГІЗГІ БӨЛІМ

Сөйлеу мүшелерінің анатомиясы

Сөйлеудің физиологиясы

Сөйлеудің қызметі

Дыбыстың пайда болу механизм

Дауыс күші, биіктігі және тембрі

III. ҚОРЫТЫНДЫ

IV. ПАЙДАЛАНЫЛҒАН ӘДЕБИЕТТЕР

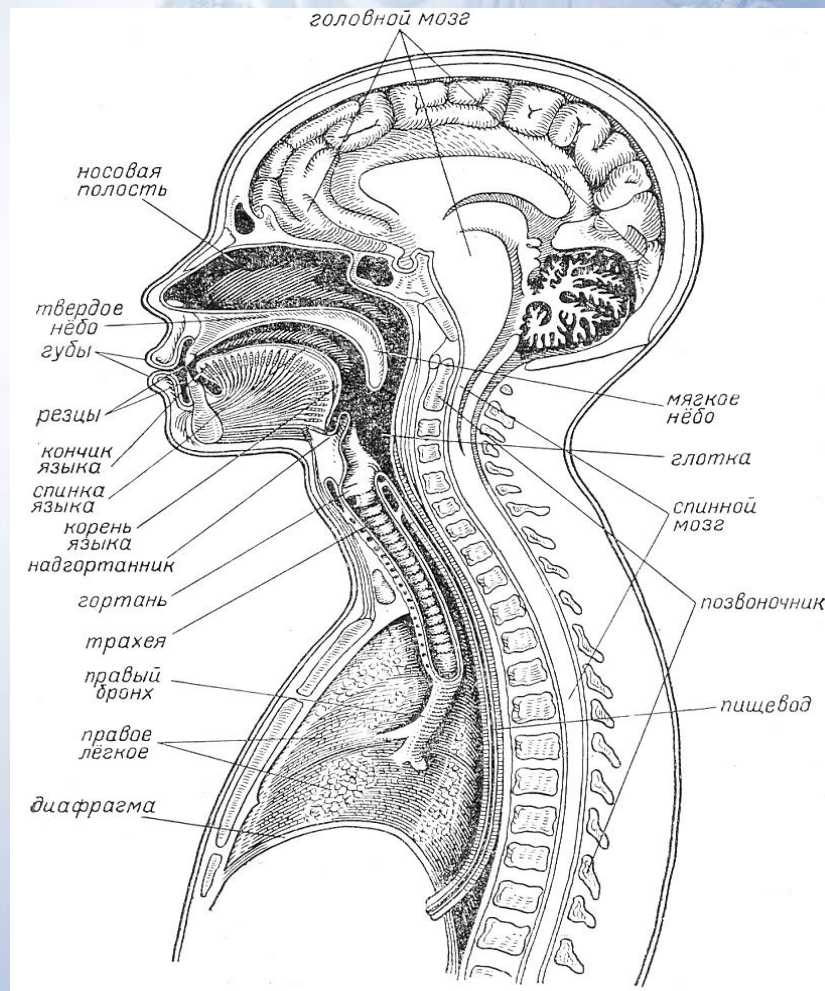
Сөйлеу туралы түсінік

Сөйлеу- адамдардың қатынас құралы ретінде қалыптасты. Ол еңбектену нәтижесінде адамдар бір-бірін түсіну үшін қажет болды. Сөйлеу тіл арқылы жүзеге асырылады, яғни тіл сөйлеу құралы. Тіл сөз арқылы ақпарат қабылдау, өңдеу және жеткізу түрінде сипатталады. Яғни, болмыс сөйлеу әрекетімен сипатталады.



Сөйлеу мүшелерінің анатомиясы

Дыбыс пен сөйлеудің пайда болу қызметі тыныс алу қызметімен тығыз байланысты, сөйлеу қызметінің перифериялық бөлімі тынысалу мүшелері болып табылады. Сөйлеу аппаратының перифериялық бөліміне осылар жатады: мұрын, ауыз, жұтқыншақ, көмей, трахея, бронхалар, өкпе, кеуде клеткасы және диафрагма.



Мұрын

Жұтқыншақ

Көмей

Ауыз

Трахея

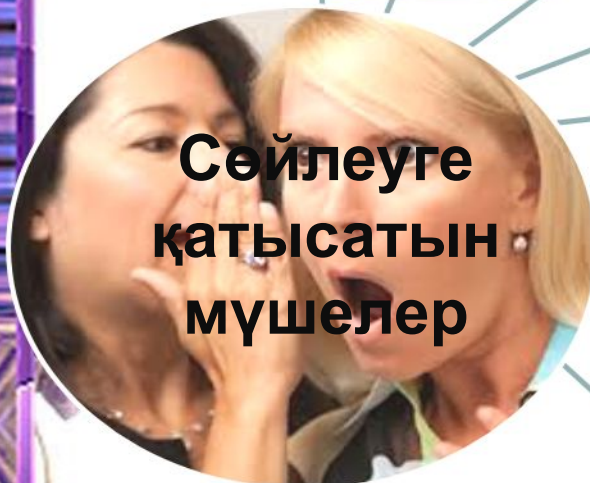
**Сөйлеуге
қатысатын
мүшелер**

Бронх

Диафрагма

**Keудe
клеткасы**

Өкпе



Сөйлеу физиологиясы

Физиологиялық тұрғыдан алғанда, сөйлеу шартты рефлексстер механизмі арқылы іске асатын күрделі қозғалыс қызметі болып табылады. Ол сөйлеу бұлшық еттерінен, жұтқыншақ пен тыныс алу бұлшық еттерінен таралатын кинестетикалық тітіркену негізінде пайда болады. И.П.Павлов екінші сигналдық жүйенің физиологиялық негізі дыбысталады, естілетін және көрінетін сөз дейді, ал екінші сигналдық жүйенің негізі ол сөйлеу мүшелерінен ми қыртысына түсетін кинестетикалық, қозғалтқыш тітіркенулер.



Тілдің физиологиялық негіздері үш күрделі үрдістен тұрады: сөздік сигналды түсіну және танып білу, қабылданған хабардың мазмұнын түсіну және сөзді айту әрекеттері.

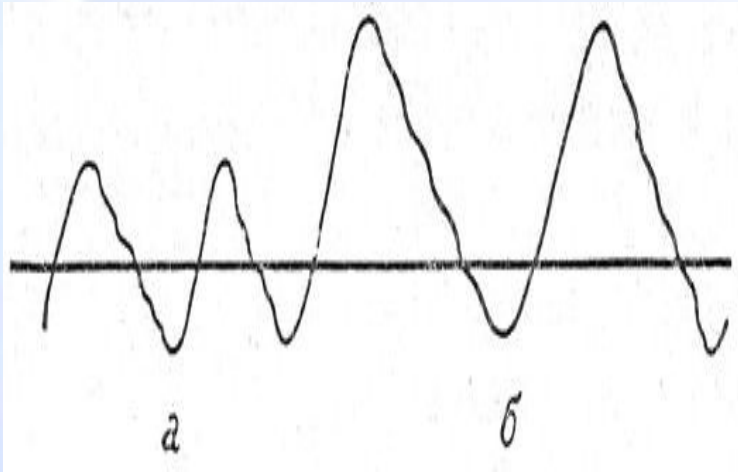
Сөйлеудің қызметі

Ауа ағынның пайда болуы

Дауыстың пайда болуы

Сөйлеу дыбыстарының пайда болуы

Тыныс алу қисығы



Тыныс алу қисығы:
а- қалыпты тыныс алу кезінде; б-сөйлеу кезінде

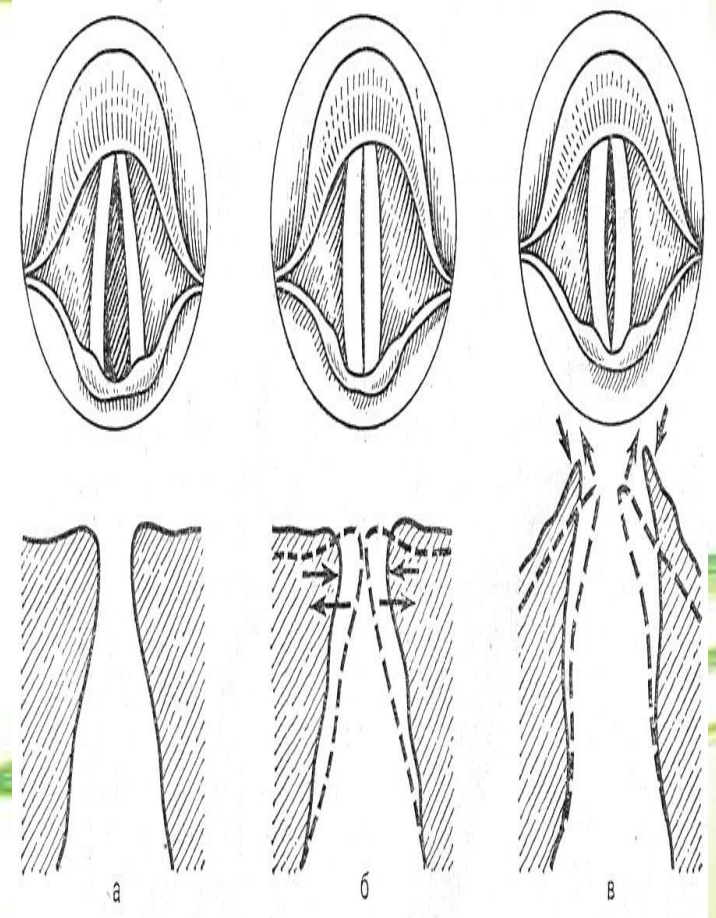
Өкпе сыйымдылығы.
Қалыпты дем алып, дем шығарғандағы ауаның көлемі орташа алғанда 600 смі. Бұл көлемді тыныс алу көлемі деп атайды. Қалыпты жағдайда жай ғана дем алғаннан соң, демін шығармай тұрып, тағы да 1500-1800 смі ауаны сіңіруге болады.

Сөйлеу демінің ерекшеліктері

Көрсеткіштер	Қалыпты тыныс алуда	Сөйлеу кезіндегі тыныс алуда
Дем алу және дем шығару ұзақтықтарының қатынасы	1:1.25	1:5-1:8
1 минуттағы тыныс алу	16-20	8-10
Дем шығару кезіндегі ауа көлемі	500 см	1500-2000см
Дем алу не арқылы іске асады	Мұрын арқылы	Ауыз арқылы
Дем шығару бұлшықеттерінің қатысуы	Қатыспайды	Қатысады

Дауыстың пайда болу механизмі

Қалыпты дем алған уақытта дауыс саңылауы ашық және оның пішіні тік бұрышты үш бұрышқа ұқсас болады. Дем алатын және дем шығаратын ауа осы кең дауыс саңылауы арқылы өтеді. Фонация кезінде нағыз дыбыс қатпарлары түйілген күйінде болады. Дем шығарғандағы ауа ағыны осы түйілген дыбыс қатпарларын шет жақтарға қарай жылжытады. Дыбыс қатпарларының серпімді болуына және бұлшық еттердің әсеріне байланысты дыбыс саңылауын тарылтатын дыбыс қатпарлары қайта бастапқы қалпына келеді.



Дауыс диапазоны мен типтері

Адам дауысы шамамен екі окт аралығындағы биіктік бойынша өзгеруі мүмкін.

Қалыпты жағдайда сөйлеу үшін 4-6 тон жеткілікті.

Дауыс диапазоны, яғни биіктік бойынша дауыстың өзгеруге мүмкін аралығы әртүрлі

адамдарды әрқилы. Балаларда дауыс диапазоны ересектерге қарағанда төмен болады

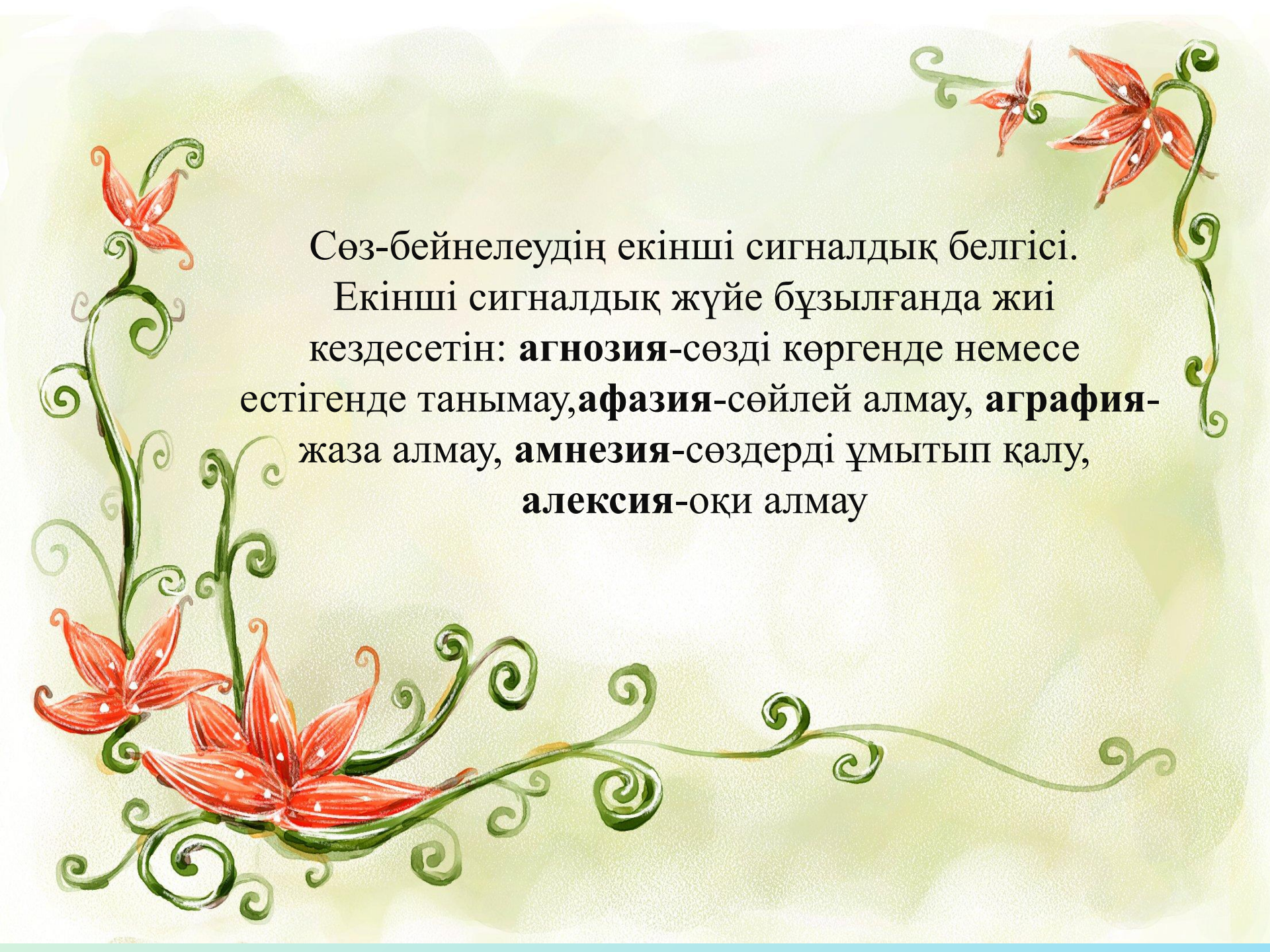
Бас	80-340 Гц
Бритон	96-426 Гц
Тенор	128-512 Гц
Контральто	170-680 Гц
Меццо-сопрано	216-864 Гц
Сопрано	256-1024 Гц

Бала тілінің негізгі даму сатылары

Бір жарым жаста сөз бен заттардың арасында байланыс туады, баланың тілі қалыптаса бастайды. Баланың ми қыртысында дыбыс орталығы мен сөйлеу орталығының арасында жүйкелік байланыс пайда бола бастайды.

Кейіннен ол күшейіп, сөздерді құрастыру, екі-үш сөздің басын құрау қабілеттері пайда болады. Дені сау, жақсы дамып келе жатқан баланың бір жасында 6-10, екі жасында 250-300, үш жаста 1500, төрт жаста 4000, бес-алты жаста 4-5 мыңдай сөз қоры жиналады.





Сөз-бейнелеудің екінші сигналдық белгісі.
Екінші сигналдық жүйе бұзылғанда жиі кездесетін: **агнозия**-сөзді көргенде немесе естігенде танымау, **афазия**-сөйлей алмау, **аграфия**-жаза алмау, **амнезия**-сөздерді ұмытып қалу, **алексия**-оқи алмау

Сөйлеу талдағышының орталықтары

- 1.сөзді ауызша айту орталығы
- 2.сөйлеу мүшелерінің дыбыс шығару орталығы
- 3.жазу қимылын бақылайтын орталық
- 4.сөз дыбыстарын талдайтын орталық
- 5.сөзді ұғыну орталығы
- 6.жазылған сөзді тану орталығы
- 7.көру орталығы



Қорытынды

Қорыта келгенде біз сөйлеу арқылы адамдармен қарым қатынасқа түсе аламыз және өз ойымызды жеткізе аламыз. Біз сөйлеу арқылы сонымен қатар ақпарат алмасып, жаңа жаңалықтар енгізіп сол жаңалықтармен бөлісе аламыз.



Пайдаланған әдебиеттер

1. *Www.google.kz*
2. *www.Yandex.Ru*
3. Байдалинова Б.А «*Есту және сөйлеу мүшелерінің анатомиясы, физиологиясы*»

