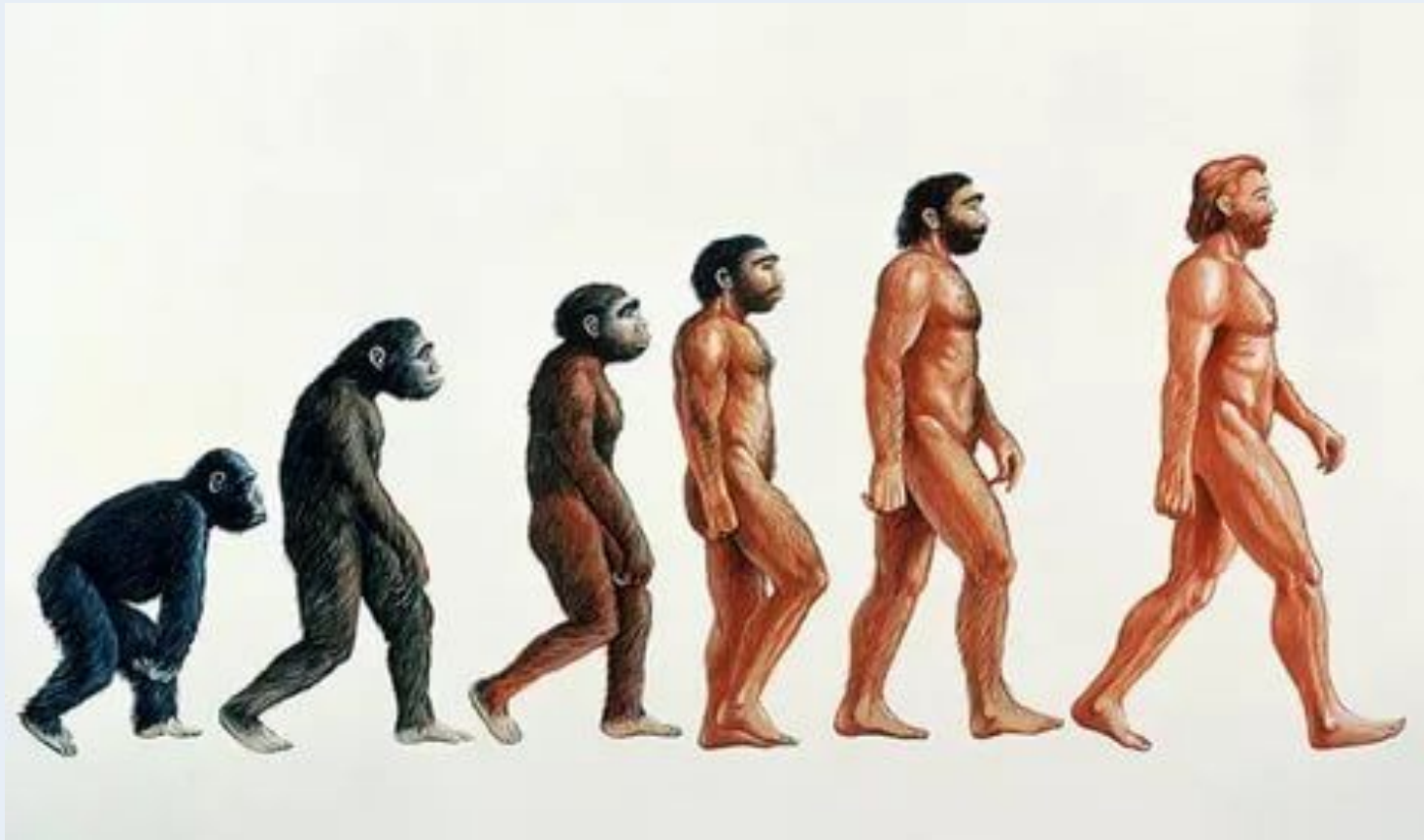


Происхождение человека. Люди эпохи палеолита



Практическое занятие № 2

План:

1. Что такое человек.
2. Источники знаний о древнейшем человеке.
3. Проблемы происхождения человека.
4. Виды человека. Расселение древнейших людей.
5. Условия жизни первобытных людей.
6. Родовая община.
7. Достижения людей в период позднего палеолита.
8. Первобытная религия и искусство.
9. Стоянки палеолита на территории России.

*Пусть предок жизнью жил полужвериною,
Но мы его наследьем дорожим.
Он не умел горшка слепить из глины,
Боялся духов, выдуманых им.*

В. Берестов



Теории происхождения человека

Божественное происхождение – весь мир, в том числе человек является творением Бога, Бог создал человека по своему образу и подобию

ВЫДЕЛЕНИЕ
ЧЕЛОВЕКА
ИЗ ЖИВОТНОГО
мира

Космическое происхождение человека (происхождение всего живого из космоса или теория, согласно которой мы все являемся предками космических пришельцев)



И сказал Бог: сотворим человека по образу Нашему по подобию Нашему, и да владычествуют они над рыбами морскими, и над птицами небесными, и над скотом, и над всею землею, и над всеми гадами,

пресмыкающимися по земле.

В науке преобладает теория происхождения человека из животного мира, основанная на теории Ч. Дарвина о происхождении видов а также версия, что труд и эволюция процесса труда привели к появлению человека разумного (homo sapiens) - Ф. Энгельс «Роль труда в процессе превращения обезьяны в человека».

Теория творения (религиозная концепция)

Взгляды, основанные на том, что человека создал Бог или боги.

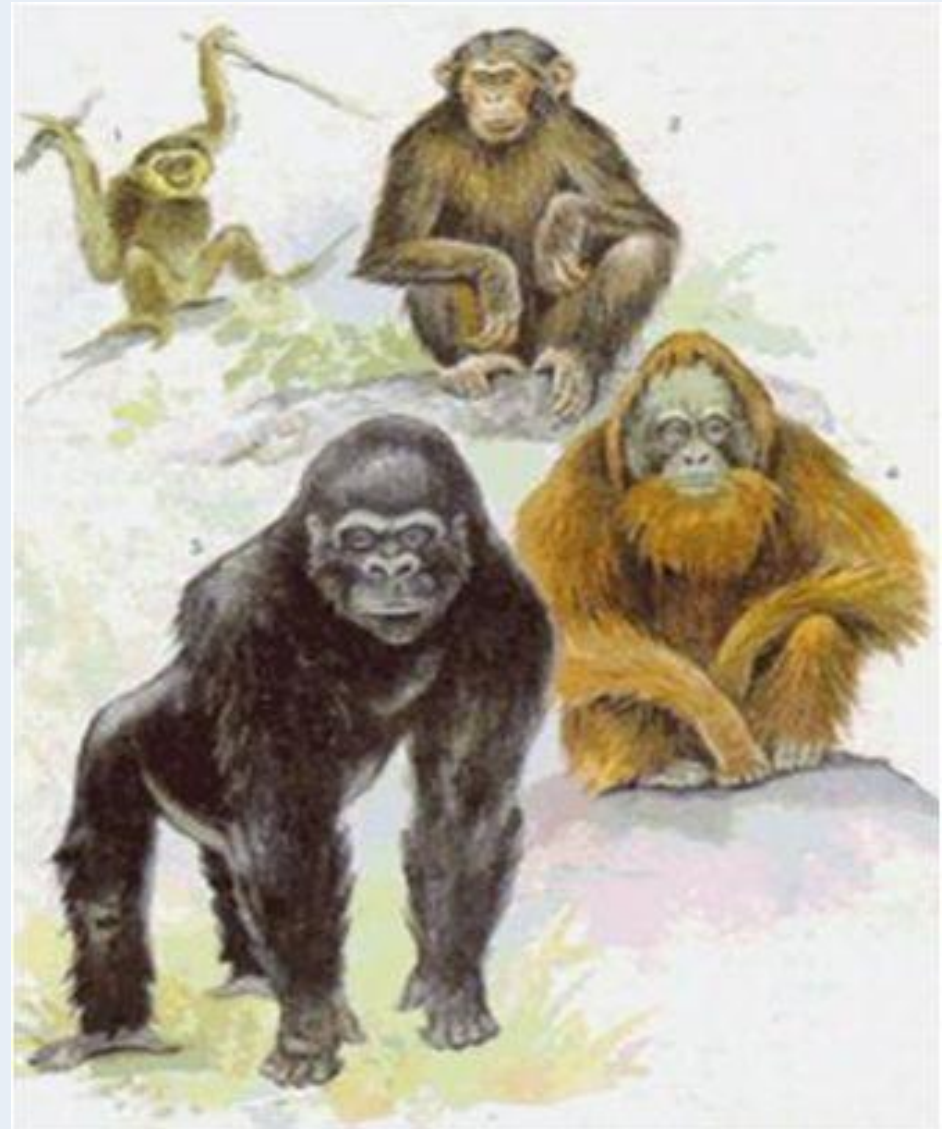
Например:

- «Первого человека (разумеется мужчину!) создал бог по образу и подобию своему. Увидев, что мужчине одному дискомфортно, тот же бог достал у него ребро и сотворил из этого ребра первую женщину».
- По месопотамским мифам, боги под предводительством Мардука убили своих прежних правителей Абзу и его жену Тиамат, кровь Абзу смешали с глиной, и из этой глины возник первый человек.
- Согласно представлениям индуистов, в мире властвовал триумвират — Шива, Кришна и Вишну, которые и положили начало человечеству.



Эволюционная теория (научная теория)

Является наиболее распространённой в современном научном сообществе. Эволюционная теория предполагает, что человек произошел от высших приматов — человекоподобных существ путем постепенного видоизменения под влиянием внешних факторов и естественного отбора.



Теория внешнего вмешательства (паранаучная теория)

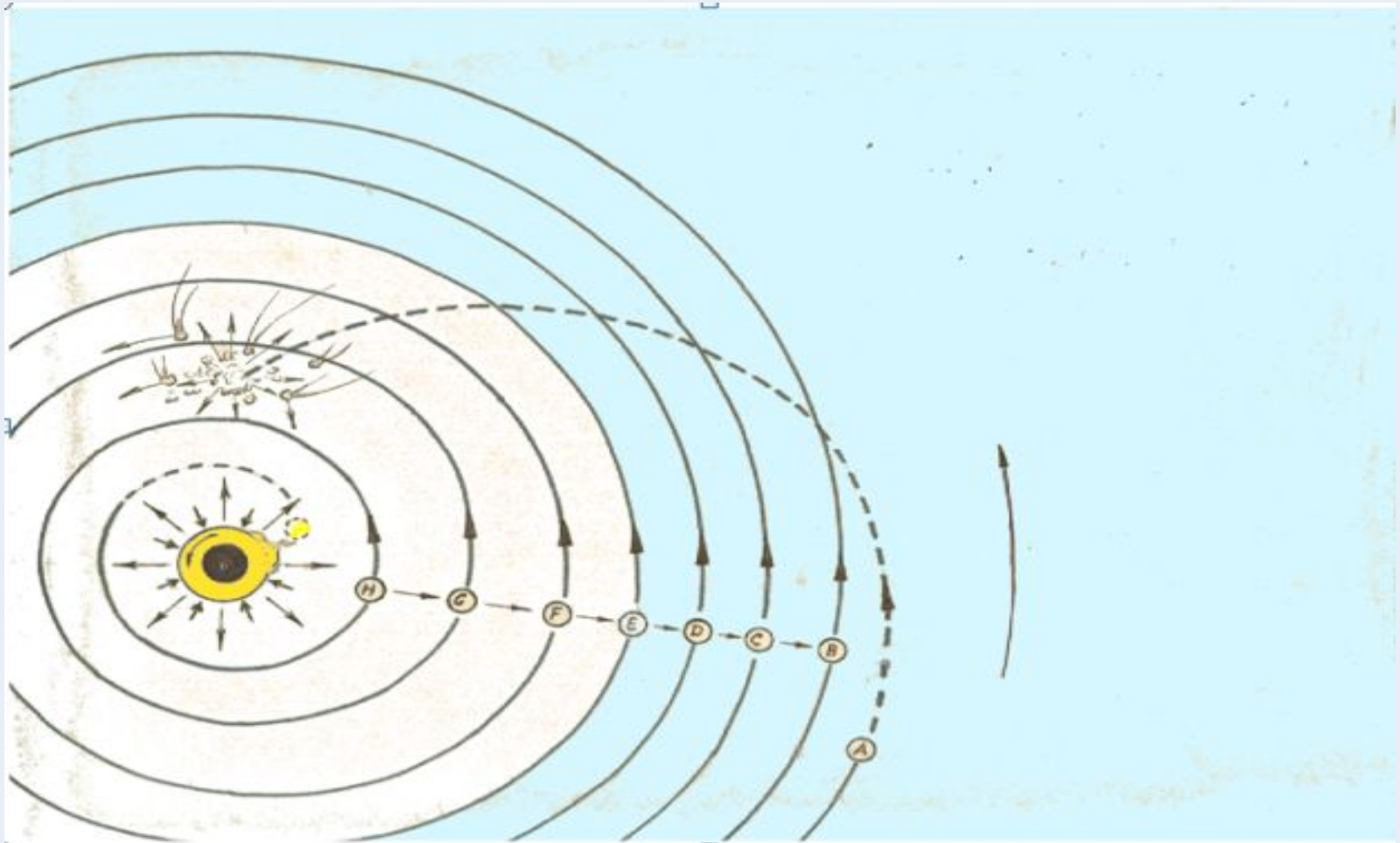
Согласно этой теории, появление людей на Земле так или иначе связано с деятельностью иных цивилизаций. В простейшем варианте ТВВ считает людей прямыми потомками инопланетян, высадившихся на Землю в доисторическое время.



По гипотезе Вячеслава Ивановича Плохова планеты рождаются у солнца и по спирали отдаляются все дальше и дальше.

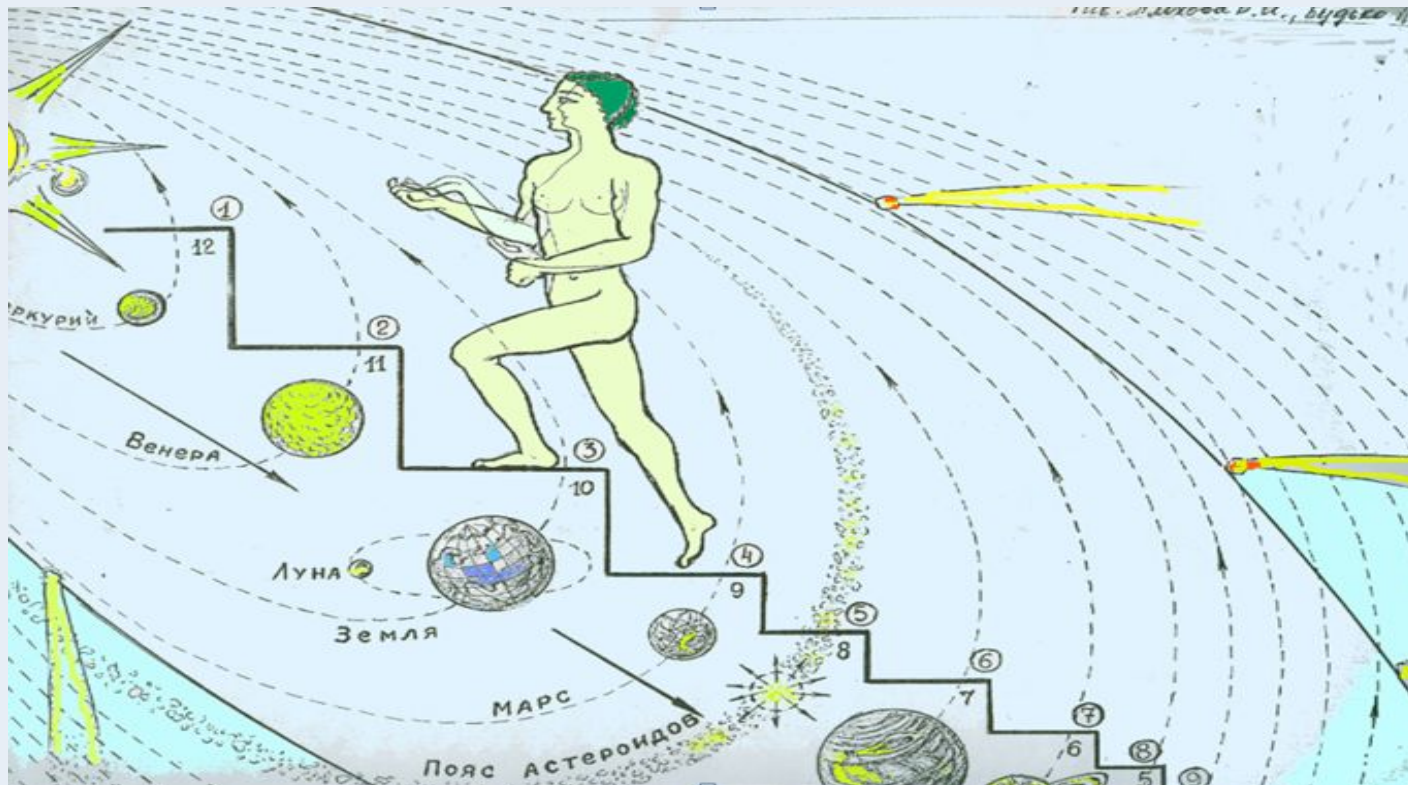
Чем старше планета, тем дальше она от солнца.

Это показано на рисунке 1.



Как мы видим, солнце находится в центре и планеты отдаляются от солнца по спирали, когда планета доходит до конца спирали, она превращается в кометы.

Человечество рождается на определенном отрезке данной спирали, то есть, доходя до этого места, на планете образуется жизнь человека. Получается, что на всех планетах, которые находятся дальше нашей Земли, была жизнь!



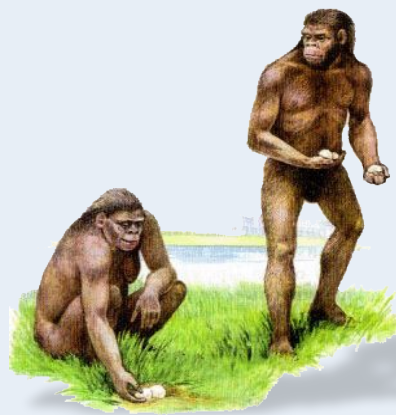


Фрагмент скульптуры человека на Марсе. Снимок NASA.



Череп человека на Марсе

Антропогенез -
процесс
становления и
развития человека



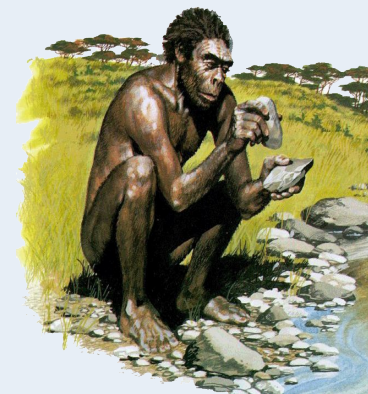
Рамапитек
(14-20 млн. лет назад)



Австралопитек
(5-8 млн. лет назад)



Питекантроп
homo habilis
(человек умелый) около
2 млн. лет назад



homo erectus, человек
прямоходящий,
1-1,3 млн. лет назад



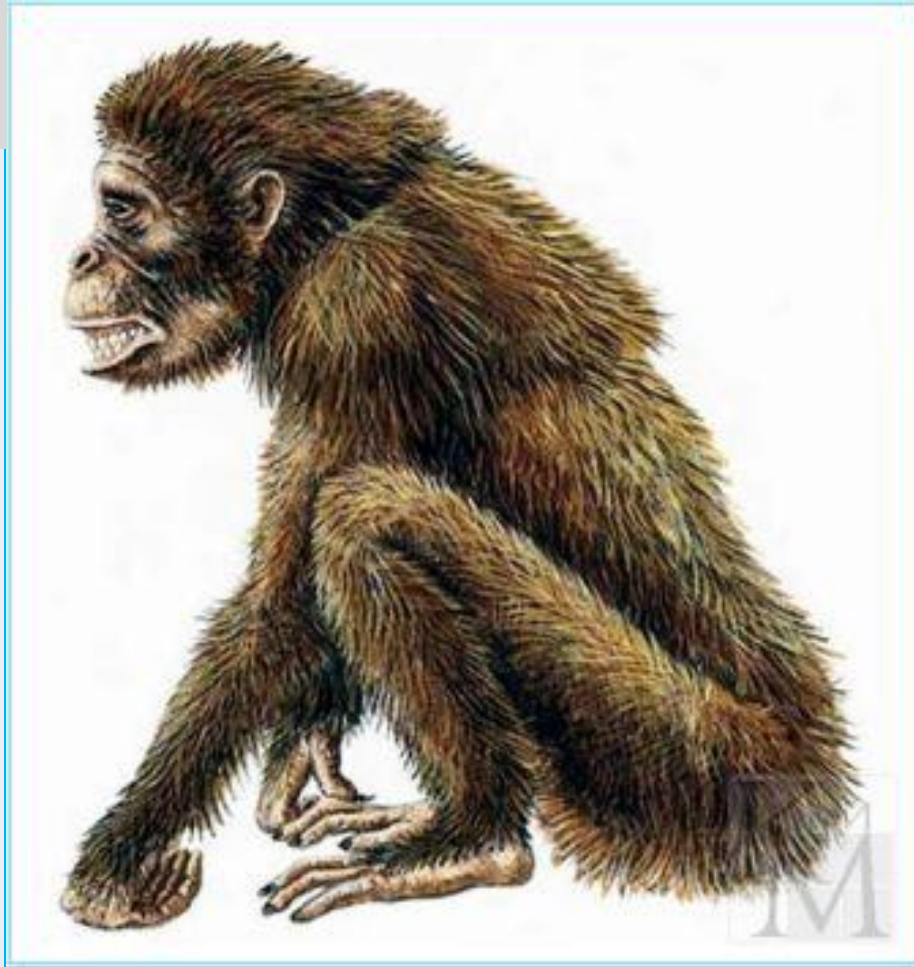
Завершает процесс антропогенеза вид, получивший
название кроманьонец (homo sapiens)



Дриопитеки

Остатки дриопитеков (нижние челюсти, зубы, кости конечностей) найдены в Западной Европе, Восточной Африке и Южной Азии (Индия). По размерам — от шимпанзе до гориллы. У дриопитеков был относительно крупный головной мозг. Его коренные зубы были более примитивного строения и покрыты очень тонким слоем эмали. Видимо, дриопитеки питались лишь мягкими растительными кормами (например, сочными плодами).

Длинные и подвижные кисти рук были приспособлены для висения и раскачивания на ветвях. Вероятно, по земле дриопитеки передвигались на четвереньках, как мартышкообразные обезьяны. Большую часть жизни они проводили на деревьях, передвигаясь по ним семейными группами.



ДРИОПИТЕ́КИ (*Dryopithecinae*, «древесные обезьяны»), подсемейство вымерших человекообразных обезьян.

Австралопитек

Австралопите́ки (южные обезьяны) — группа ископаемых высших приматов, живших около

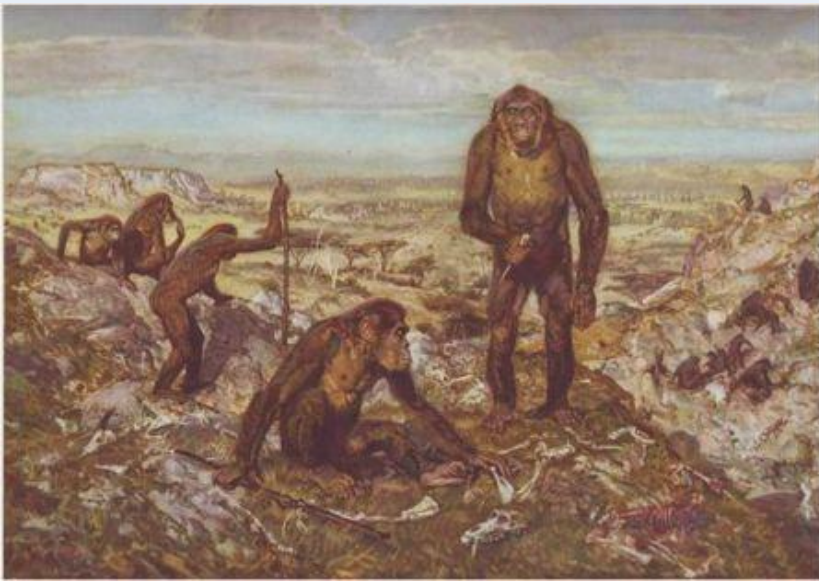
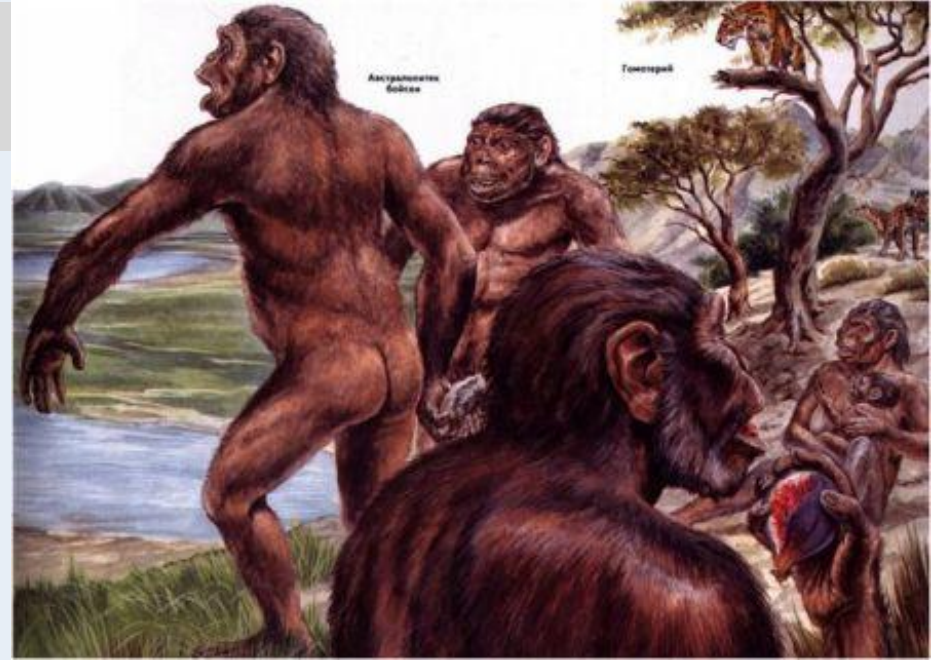
4 миллионов лет назад и вымерли 2,5 миллиона лет назад.



Кости впервые были обнаружены в пустыне Калахари (Южная Африка) в 1924 году, а затем в Восточной и Центральной Африке. Австралопитеками принято считать всех двуногоходящих обезьян.

Австралопитек

Образ жизни австралопитеков, видимо, был непохож на известный у современных приматов. Они жили в тропических лесах и саваннах, питались преимущественно растениями. Впрочем, поздние австралопитеки охотились на антилоп или отнимали добычу у крупных хищников — львов и гиен.

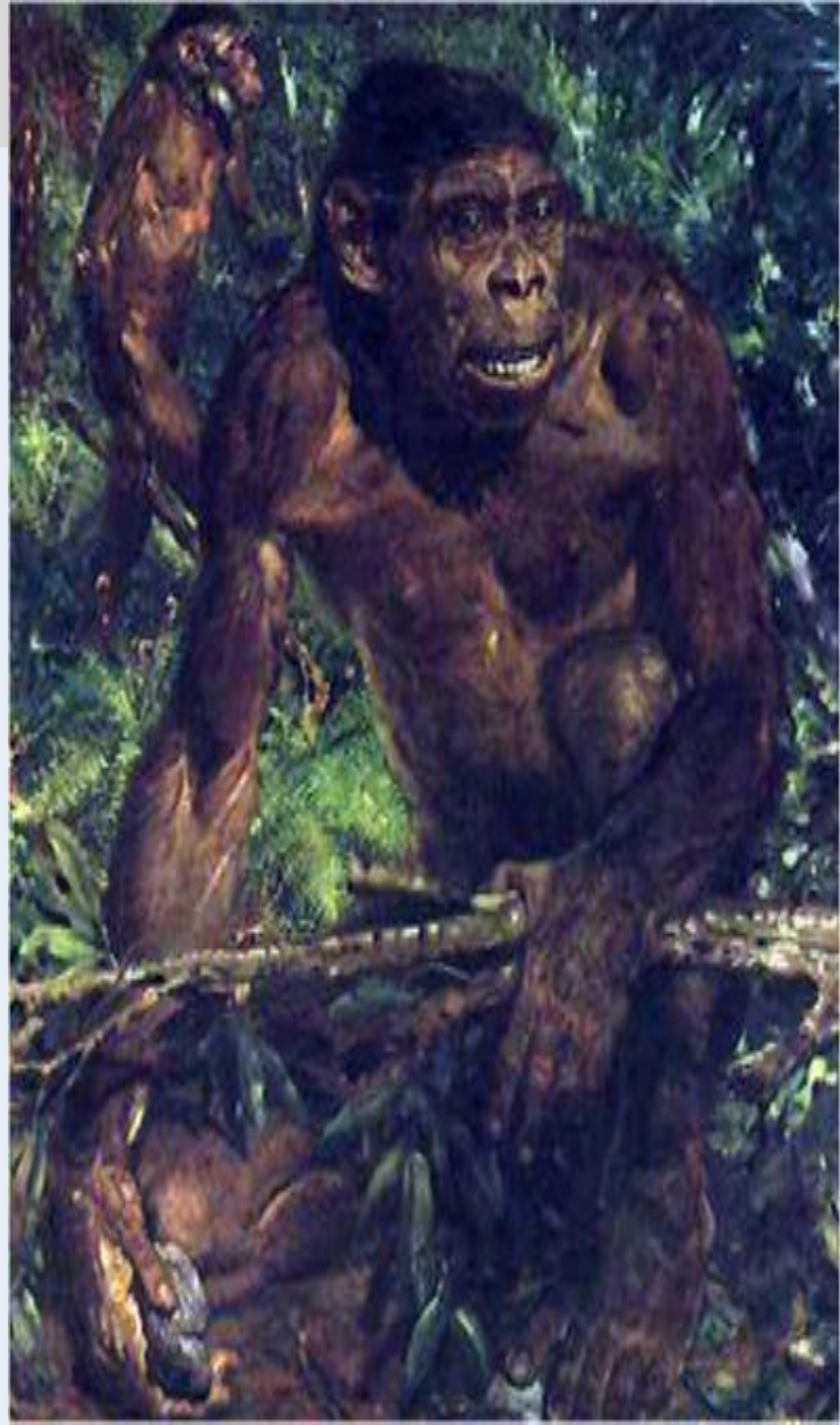


Австралопитеки жили группами в несколько особей и, видимо, постоянно кочевали по просторам Африки в поисках пропитания. Орудия австралопитеки вряд ли умели изготавливать, хотя использовали наверняка. Их руки были весьма похожи на человеческие, но пальцы были сильнее изогнуты и более узкие.

Человек умелый

Человек умелый (лат. *Homo habilis*) — высокоразвитый австралопитек или первый представитель рода *Homo*, появившийся на Земле около 2 млн. лет назад.

Обнаружен археологами Лики (Мэри и Джонатаном) в 1960 году и описан в ущелье Олдувай в Танзании. В Олдувайском ущелье они вместе с костями вымершего саблезубого тигра смилодона нашли стопу, пяточную кость, ключицу и обломки черепа нового гоминида. Возможно, он пал жертвой грозного хищника. Череп, как установили потом, принадлежал ребёнку 11-12 лет. Судя по строению стопы новый гоминид был прямоходящим.



Человек умелый

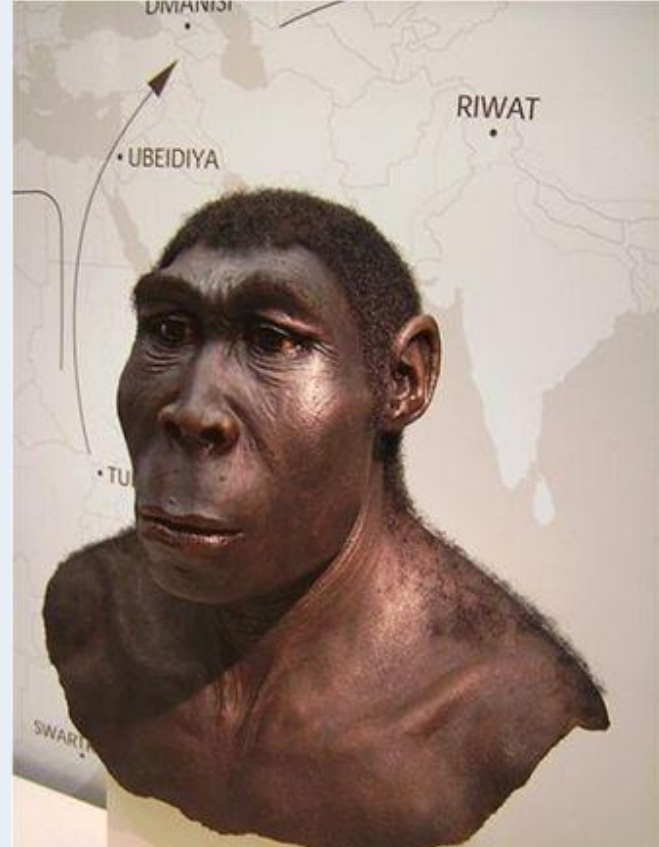
Человек умелый — по-видимому, первое существо, сознательно изготовившее орудия труда и охоты: первые ещё грубо обработанные каменные гальки неоднократно находили вместе с останками этого существа. Орудия, которые делал Человек умелый, почти все были кварцевые, а кварц в местах стоянок этих людей не водился. Они приносили его самое близкое за 3 км. А некоторые — за 15 км! Это доказывало, что Человек умелый действительно был человеком. Он заранее подбирает камень для своих орудий. Ни одно из животных не только не подбирает сырьё для своих орудий, но и вообще не додумывается раскалывать камень, чтобы сделать его острым, превратить в орудие. Однако в отличие от более поздних видов homo, не бережно относились к изготовленным собой орудиям труда, и после использования попросту выбрасывали его. Учёные провели серию исследований и пришли к выводу, что кисть Человека умелого была способна к труду.



Человек прямоходящий

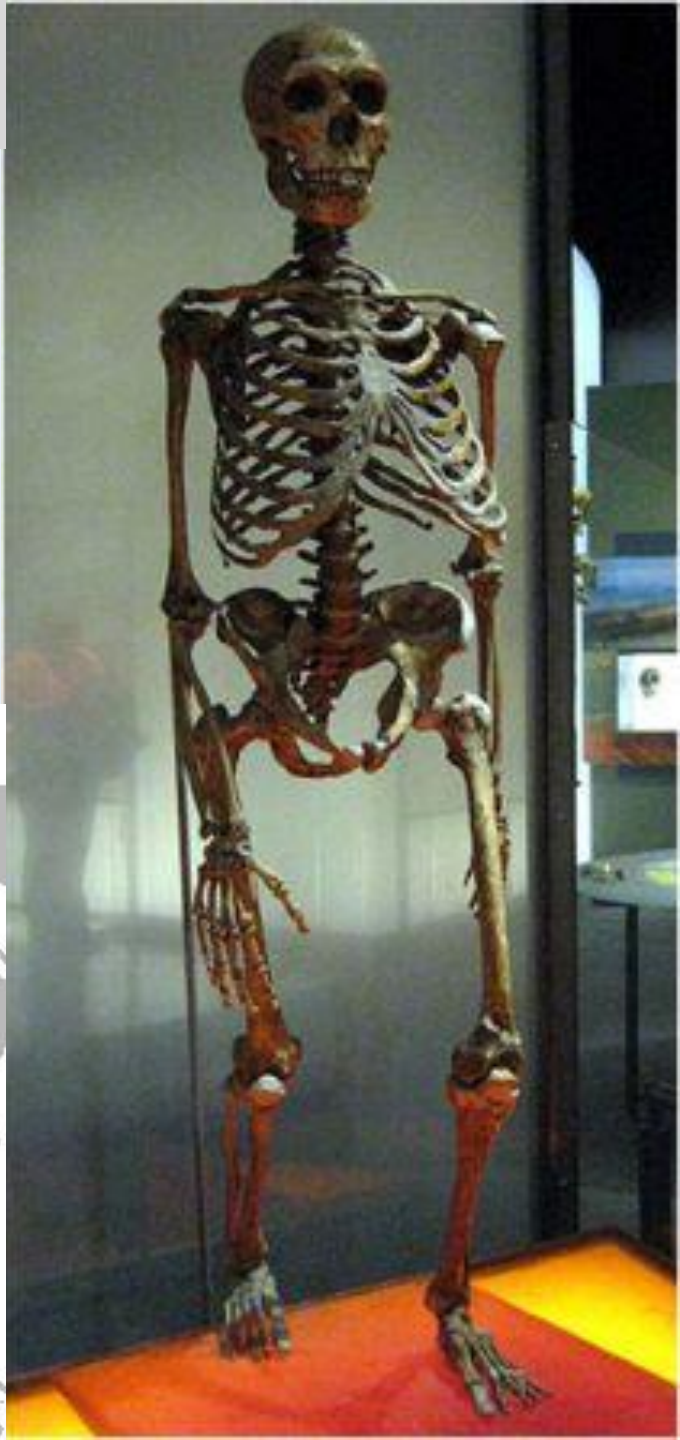
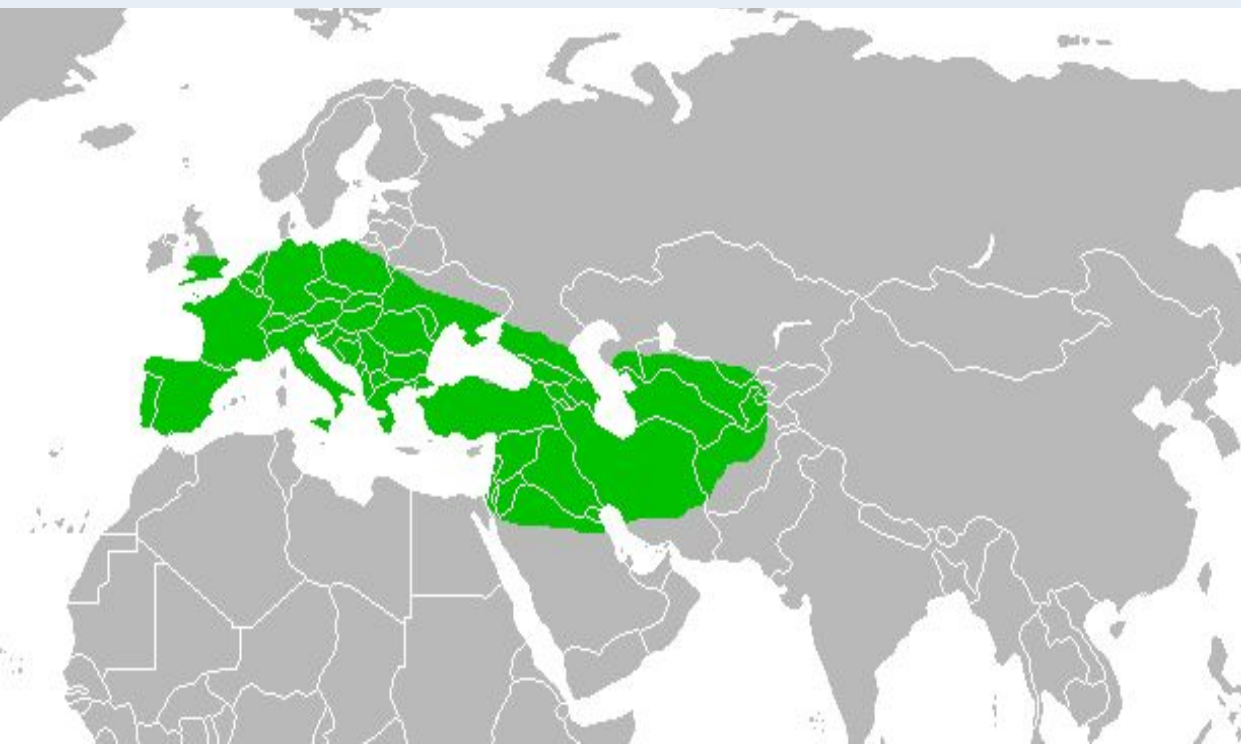
Спустя 25 тыс. лет после появления человека умелого на Земле возник новый вид — человек прямоходящий, или питекантроп, ископаемый вид людей, который рассматривают как непосредственного предшественника современных людей.

Они обладали средним ростом (1,5-1,8 м), прямой походкой и архаическим строением черепа (толстые стенки, низкая лобная кость, выступающие надглазничные валики, скошенный подбородок). Благодаря тому, что в то далекое время Африка соединялась с Европой и Азией, питекантропы расселились практически по всему земному шару.



Неандерталец

Неандерталец, человек неандертальский (лат. Homo neanderthalensis или Homo sapiens neanderthalensis) — ископаемый вид человека, обитавших 30-24 тысячи лет назад. Название происходит от находки черепа, выявленной в 1856 году в ущелье Неандерталь в Германии.



Неандертальцы

Неандертальцы обладали средним ростом (около 165 см), массивным телосложением и большой головой необычной формы. Их отличали мощные надбровные дуги, выступающий широкий нос и очень маленький подбородок. Шея короткая и как будто под тяжестью головы наклонена вперёд. Существуют предположения, что они могли быть рыжими и бледнолицыми. Строение голосового аппарата и мозга неандертальцев позволяют сделать вывод о том, что они могли говорить.

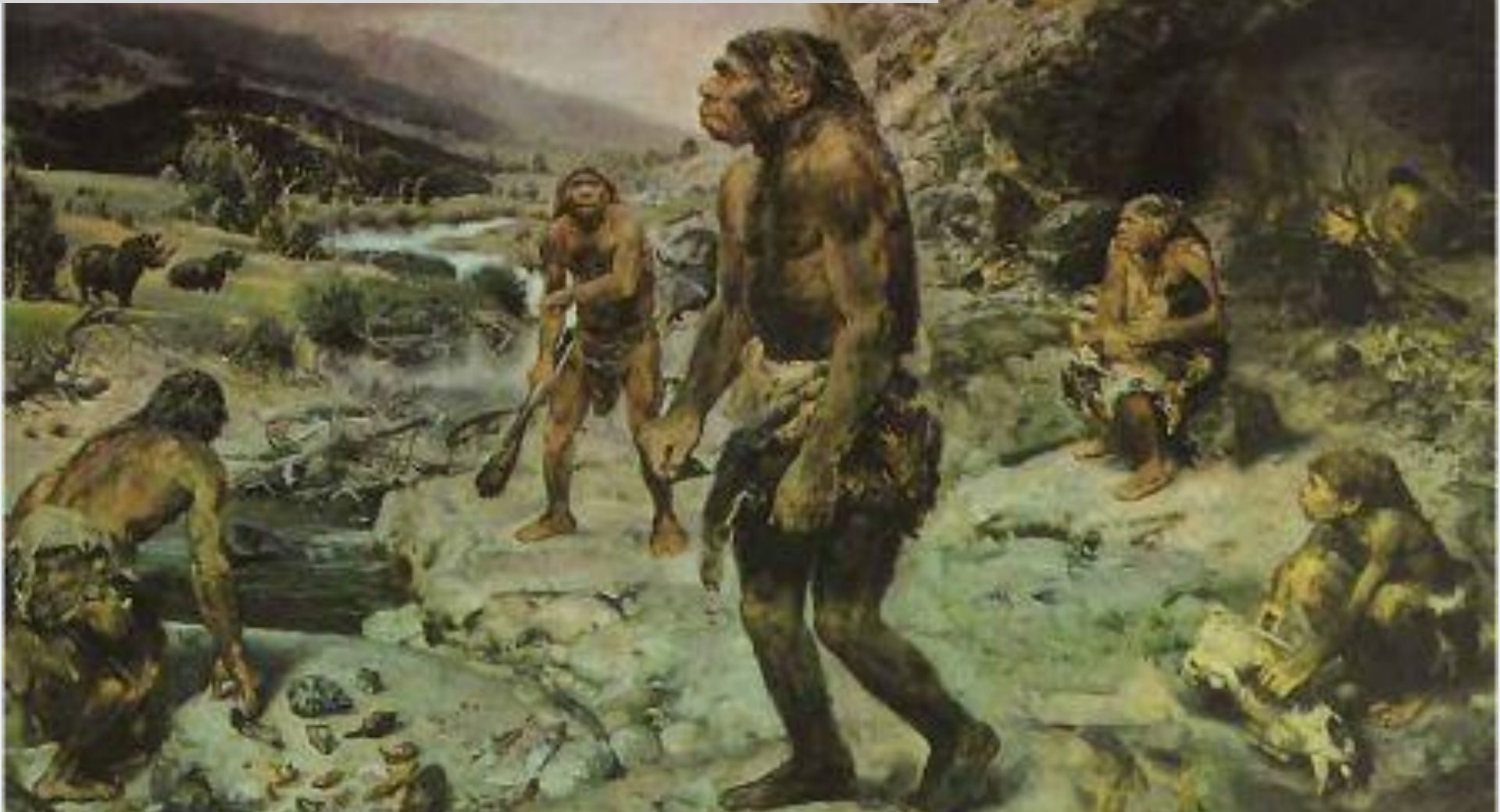


Неандертальцы



Неандертальцы умели строить жилища. В качестве строительного материала использовались камни и кости убитых на охоте животных, поверх которых клались шкуры. Внутри жилищ или рядом с ними горел огонь, который неандертальцы не только умели поддерживать, но и добывать.

Неандертальцы



Неандертальцы охотились на живших в то время в Европе северных оленей, мамонтов, шерстистых носорогов и пещерных медведей. Одолеть таких крупных животных в одиночку было очень трудно, поэтому на охоту отправлялись большими группами. Обладая развитой речью, неандертальцы умело координировали свои действия.

Неандертальцы

Самый ранний известный музыкальный инструмент — костяная флейта с 4 отверстиями — принадлежит неандертальцам.

Неандертальцы умели использовать самодельные инструменты и оружие, но, по-видимому, у них не было никакого метательного оружия — добычу убивали ударом коротких копий, о чём свидетельствуют следы развитых мышц на костях правой руки.

Во Франции было обнаружено неглубокое захоронение со скелетом в позе эмбриона, покрытым красной накидкой. Рядом с телом были оставлены инструменты, цветы, яйца и мясо, что свидетельствует о вере в загробную жизнь.



Кроманьонцы

Кроманьонцы (фр. *Homme de Cro Magnon* — кроманьонский человек) — ранние представители современного человека в Европе и отчасти за её пределами, жившие 40-12 тысяч лет назад.

Название происходит от грота Кро Маньон во Франции, где в 1868 году было обнаружено несколько скелетов людей вместе с орудиями позднего палеолита.



Кроманьонцы

Рост был около 180 см. Обладали развитой членораздельной речью. Они начали приручать животных и заниматься земледелием.

У кроманьонцев существовали погребальные обряды. В могилу клали предметы быта, еду, украшения. Мертвых посыпали кроваво-красной охрой, надевали сетку на волосы, браслеты на руки, на лицо клали плоские камни и хоронили в согнутом положении (колени касались подбородка).

В Дольни-Вестонице в Моравии найдена древнейшая в мире печь для обжига керамики, которая использовалась кроманьонцем.



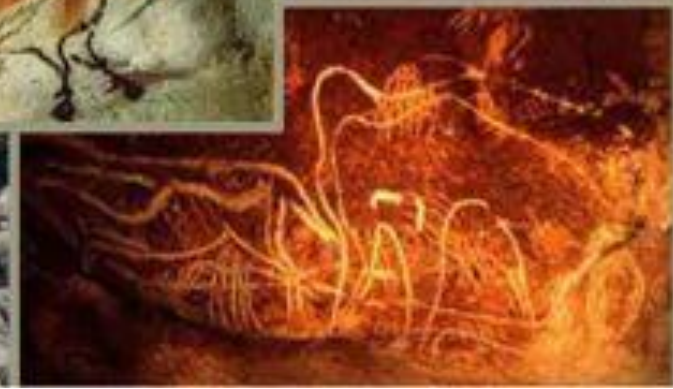
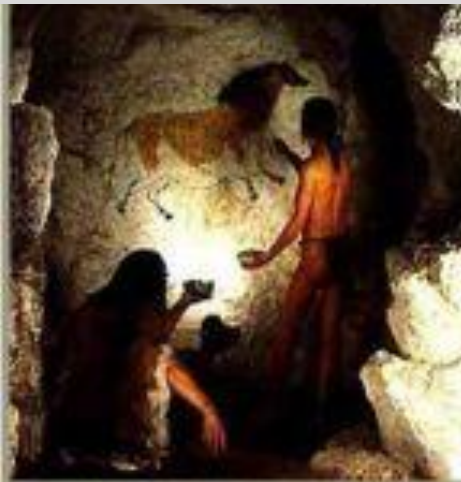
Кроманьонцы



Жили общинами по 15-30 человек и впервые в истории создали поселения. Кроманьонцы нередко поселялись в пещерах. Но чаще они строили жилища самостоятельно, используя для этого кости и шкуры убитых на охоте животных.

Кроманьонцы

Многочисленные находки свидетельствуют о наличии культа охоты. Фигурки зверей пронзали стрелами, убивая таким образом зверя.



Кроманьонец умел не только гравировать и рисовать на плоскости, но и научился передавать и объёмные изображения. Кроманьонцы были искусными художниками. Стены их пещер покрывали удивительно точные рисунки разнообразных животных и сцен охоты на них.

Кроманьонцы

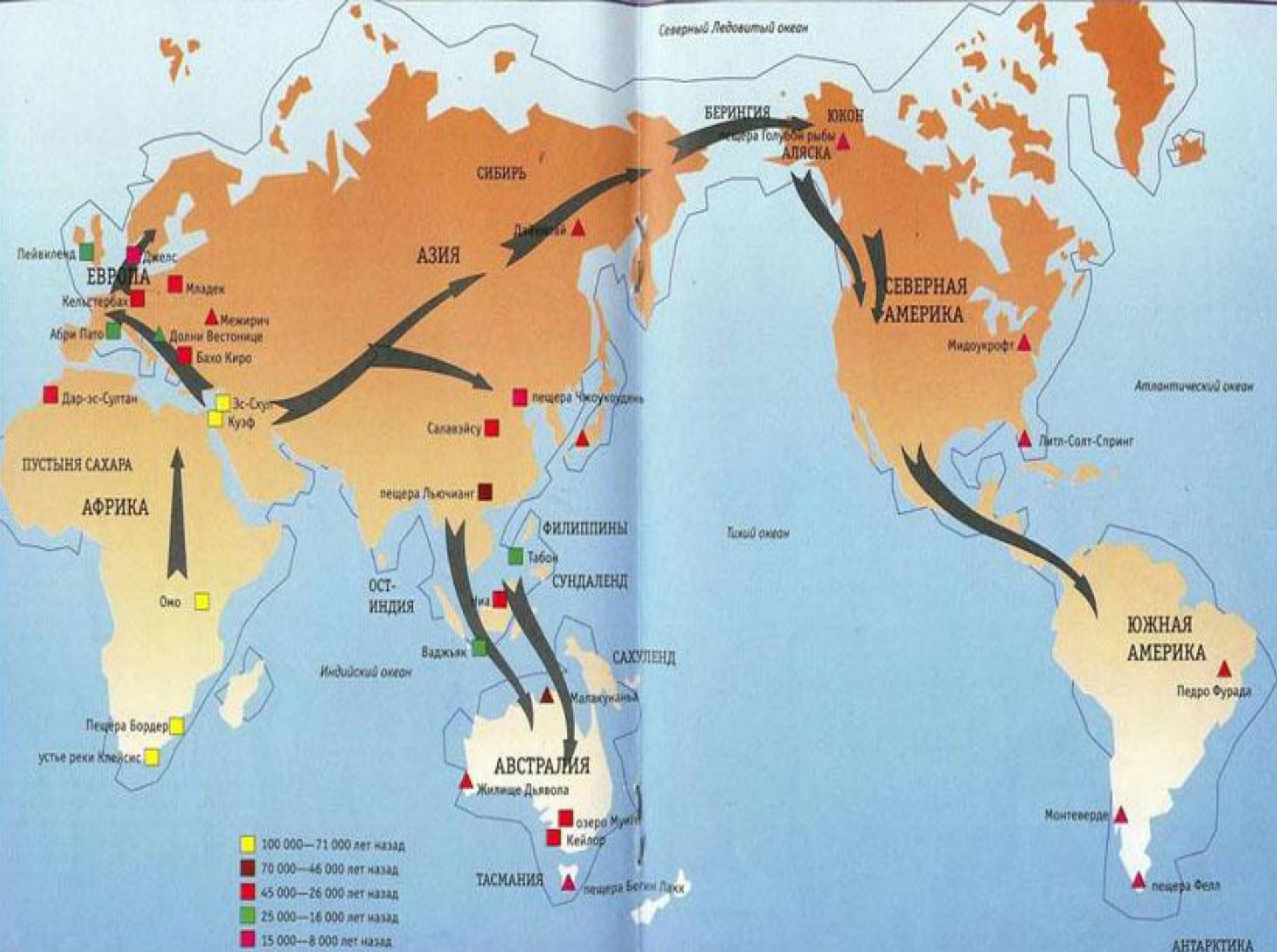


Человек разумный

Человек разумный (лат. *Homo sapiens*) единственный живущий в настоящее время. Неоантропы (др.-греч. νέος — новый и ἄνθρωπος — человек) — обобщённое название людей современного вида (*Homo sapiens*), ископаемых и ныне живущих.



Человеческие расы — это исторически сложившиеся группировки людей внутри вида. Расы отличаются друг от друга второстепенными физическими особенностями — цветом кожи, пропорциями тела, разрезом глаз, структурой волос и т.д.



Стадии антропогенеза

1. Появление человекообразных обезьян – «питеков» (от греческого слова *pithecus* – «обезьяна»). Одну из разновидностей питеков ученые назвали *homo-habilis* – человек умелый, его отличительная черта умение изготавливать простейшие орудия труда.

2. Распространение, архантропов (от греческого *archaios* – «первоначальный» и *antropos* – «человек») или «обезьянолюди» – переходное звено между обезьяной и человеком современного типа. Высший архантроп – неандерталец.

3. Появление человека современного типа – *homo sapiens* («человек разумный»). Он появился в начале позднего палеолита и представлен двумя, обнаруженными на сегодняшний день, видами: кроманьонец и гримальдиец.

Ранние стадии социогенеза

- **Человеческое стадо** – для него характерно людоедство, отсутствие брачных отношений и осознания родства между ближайшими родственниками.
- **Семейная и родовая общины** – осознание ближайшего родства привело к формированию семейной общины, которая при дальнейшем установлении кровнородственных связей с менее близкими родственниками по вертикали и горизонтали переросла в родовую общину, или род.
- **Соседская община** – развитие орудий труда повысили его производительность и позволили отдельной семье производить достаточное количество продуктов, что привело к появлению моногамной (парной) семьи и формированию соседской общины.



Родовая община – коллектив родственников, имеющих общее жилище, костер, запасы пищи, орудия труда, вместе ведущих хозяйство

Занятия первобытного человека

- Простейшие орудия труда позволяли человеку заниматься собирательством, рыболовством и охотой на мелкую дичь.
- Изобретение лука позволило охотиться на более крупную дичь, повысило благосостояния и вызвало демографический взрыв.
- В период мезолита и раннего неолита охота, собирательство и рыболовство были доведены до совершенства и позволяли получать большое количество материальных благ.
- Подобное хозяйство, получившее название «присваивающего» не могло полностью обеспечить постоянно возрастающее по численности человечество.

Орудия труда



Рубило



Скребок



Наконечник
копья



Гарпун

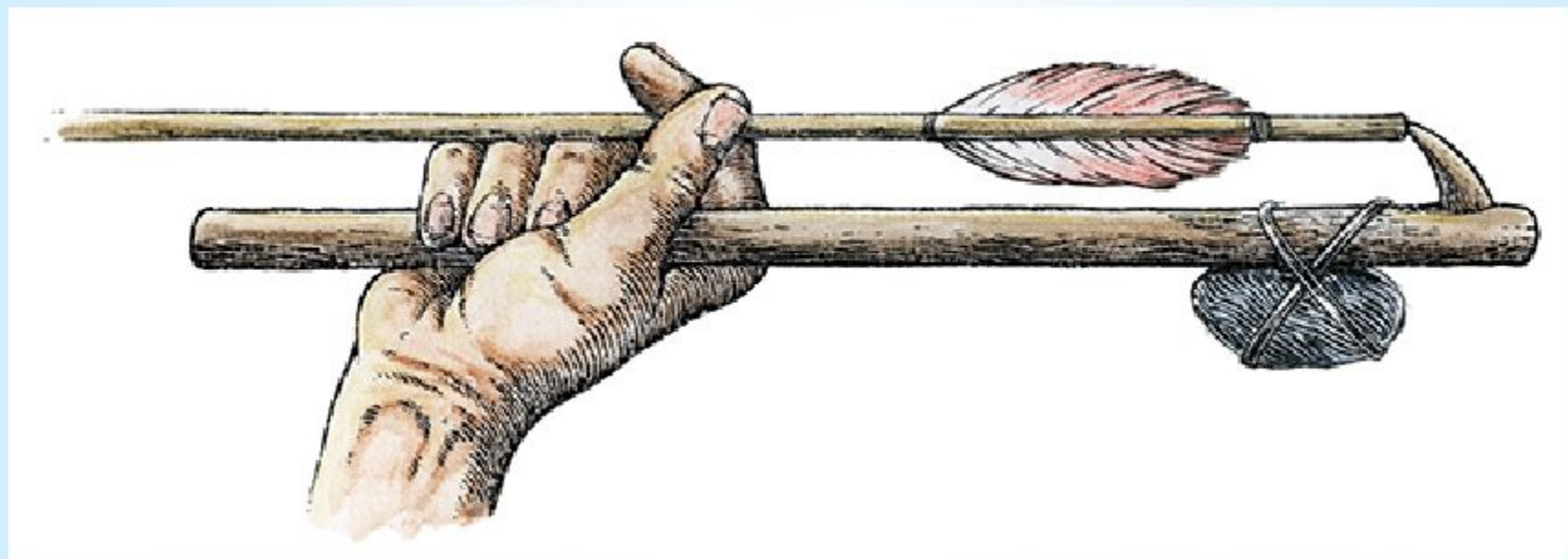


Скребло



Остроконечник

Копьеметалка





*дон МАРСЕЛИНО
де САУТОЛА*



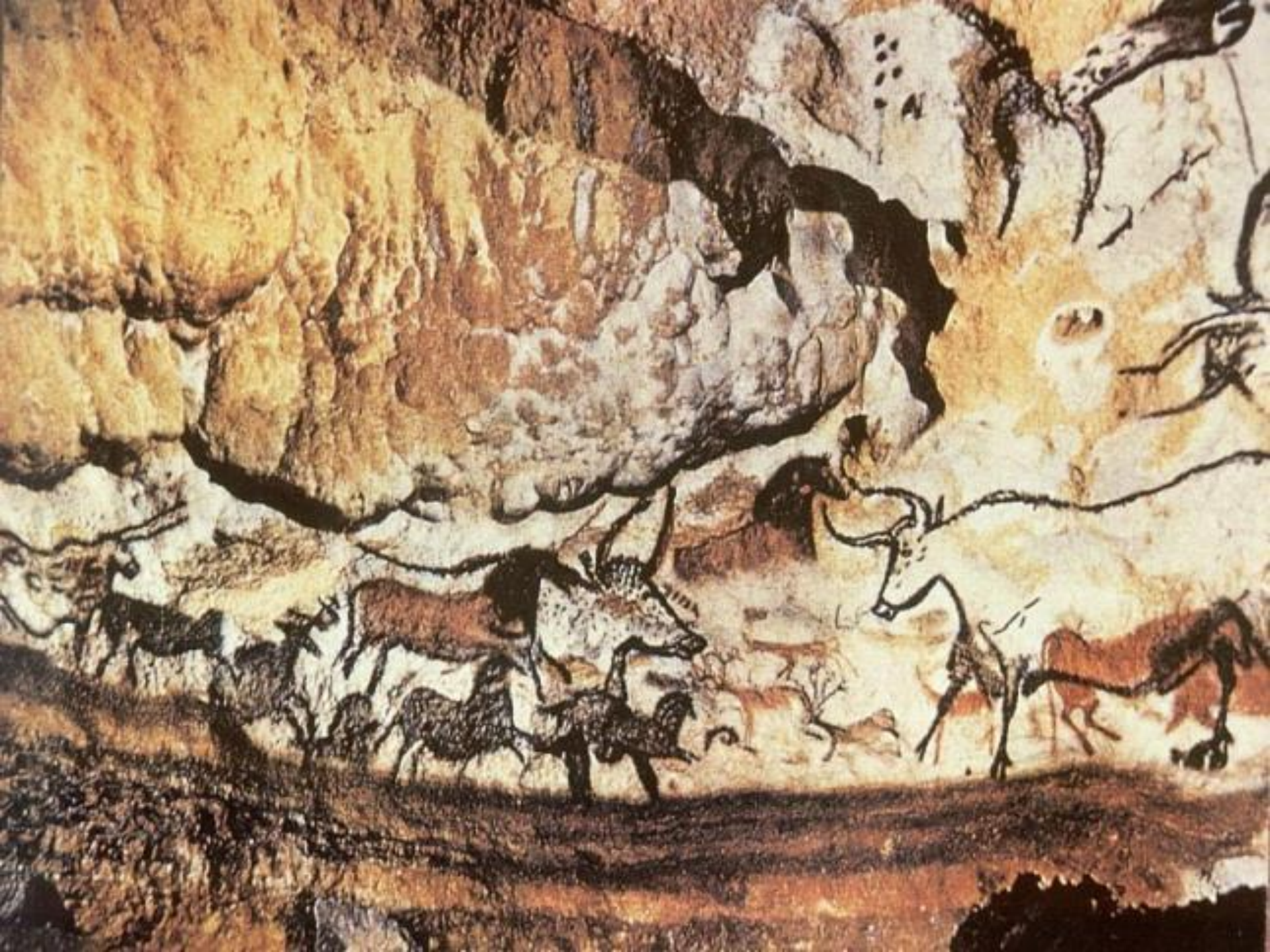
Мария



в пещере Альтамира, в северной Испании

Рисунки в пещере Альтамира













Археологическая карта Западной и Центральной Евразии



Условные обозначения

Рельеф

- Ледники
- Высогорье
- Среднегорье
- Плоскогорье
- Возвышенности
- Равнины
- Низменности

Археологические объекты

- Палеолитические стоянки
- ▲ Неолитические стоянки
- × Стоянки эпохи бронзы
- ★ Греческие колонии

Водные потоки

- Реки постоянные
- Пересыхающие реки (вади)
- Каналы
- Каналы мелиоративные

Водоемы

- Водохранилища
- Озера
- Озера пересыхающие
- Озера соленые
- Лагуны

Стоянки древних людей на территории современной России

Значительная часть территории современной России была заселена ещё в глубокой древности. Об этом свидетельствуют открытия археологов.

К эпохе начала палеолита относятся около 60 стоянок древнего человека



КАРТА ПАЛЕОЛИТИЧЕСКОЙ СТОЯНКИ СУНГИРЬ



Сунгирь (Владимир)

Сунгирь — палеолитическая стоянка древнего человека на территории Владимирской области в месте впадения одноименного ручья в реку Клязьма, рядом с Боголюбово.

Обнаружена в 1955 году при строительстве завода и исследована О. Н. Бадером.



Стоянка древнего человека возрастом около 25 тыс. лет

Погребения

Сунгирь прославилась своими погребениями: **40-50-летнего мужчины** (так называемый Сунгирь-1) и подростков: **мальчика 12-14 лет** (Сунгирь-2) и **девочка 9-10 лет** (Сунгирь-3), лежавших головами друг к другу. Одежда подростков была обшита бусами из кости мамонта (до 10 тысяч штук), что позволило реконструировать их одежду (оказавшуюся похожей на костюм современных северных народов); **кроме того, в могилах были браслеты и другие украшения из мамонтовой кости.** В могилу были положены сделанные из мамонтовой же кости дротики и копья, включая копье длиной 2,4 м. Погребения были присыпаны охрой.



Мальчик и девочка

Реконструкция образов сунгирьских детей



Сунгирь (Владимир)

- Одежда подростков была обшита бусами из кости мамонта (до 10 тысяч штук), что позволило реконструировать их одежду (оказавшуюся похожей на костюм современных северных народов); кроме того, в могилах были **браслеты и другие украшения из мамонтовой кости**. В могилу были положены сделанные из мамонтовой же кости дротики и копья, включая копье длиной 2,4 м.





Останки вождя или князя, жившего двадцать четыре тысячелетия назад

Изделия древнейших людей Сунгири



Капова пещера на Южном Урале



Рисунки, обнаруженные в Каповой пещере



Денисова пещера на Алтае (около 50 тыс. лет)



Археологические находки Денисовой пещеры



Реконструкция человека, найденного в Денисовой пещере

