

**МЕНЕДЖМЕНТ БЕЗПЕКИ.
ПРАВОВЕ ЗАБЕЗПЕЧЕННЯ ТА
ОРГАНІЗАЦІЙНО-ФУНКЦІОНАЛЬНА
СТРУКТУРА ЗАХИСТУ НАСЕЛЕННЯ ТА
ТЕРИТОРІЙ У НАДЗВИЧАЙНІЙ СИТУАЦІЇ.**

Менеджмент

Суб'єкти господарювання

- ❖ засіб, манера поводження з людьми, мистецтво управління, адміністративні вміння і навички об'єкти.
- ❖ вміння досягати поставленої мети, спрямовуючи працю, інтелект та мотиви поведінки людей

різновид управління, що означає сукупність методів, форм та засобів управління діяльністю людей (працівниками, колективами працівників, організацією та ін.), спрямованих на досягнення конкретної мети

Державне управління

Органи влади

запровадження державної політики, виробленої політичною системою та законодавчо закріпленої, через систему державних органів управління, наділених необхідною компетенцією

на владу – організаційну силу суспільства, здатну до примусу.

спирається

Специфіка державного управління

поширює свій вплив

на все суспільство

Менеджмент безпеки

«безпека» - стан захищеності особи та суспільства від ризику зазнати шкоди

- стан захищеності населення, об'єктів економіки та довкілля від небезпеки у надзвичайних ситуаціях.

центральний елемент безпеки - міра (стан) або рівень захищеності, що лежить в сфері нормування показників безпеки, пов'язаних з одним із таких фундаментальних понять, як ризик.

Менеджмент безпеки можна подати як сукупність функцій управління спрямованих на забезпечення рівня захищеності від небезпек в межах прийняттого ризику

Організаційний аспект
(структура , у рамках якої здійснюється управління діяльністю й стосунками персоналу)

Управлінський аспект
(сукупність скоординованих керівником умов, впливів, які мають забезпечити місії організації)

Положення про Єдину державну систему цивільного захисту

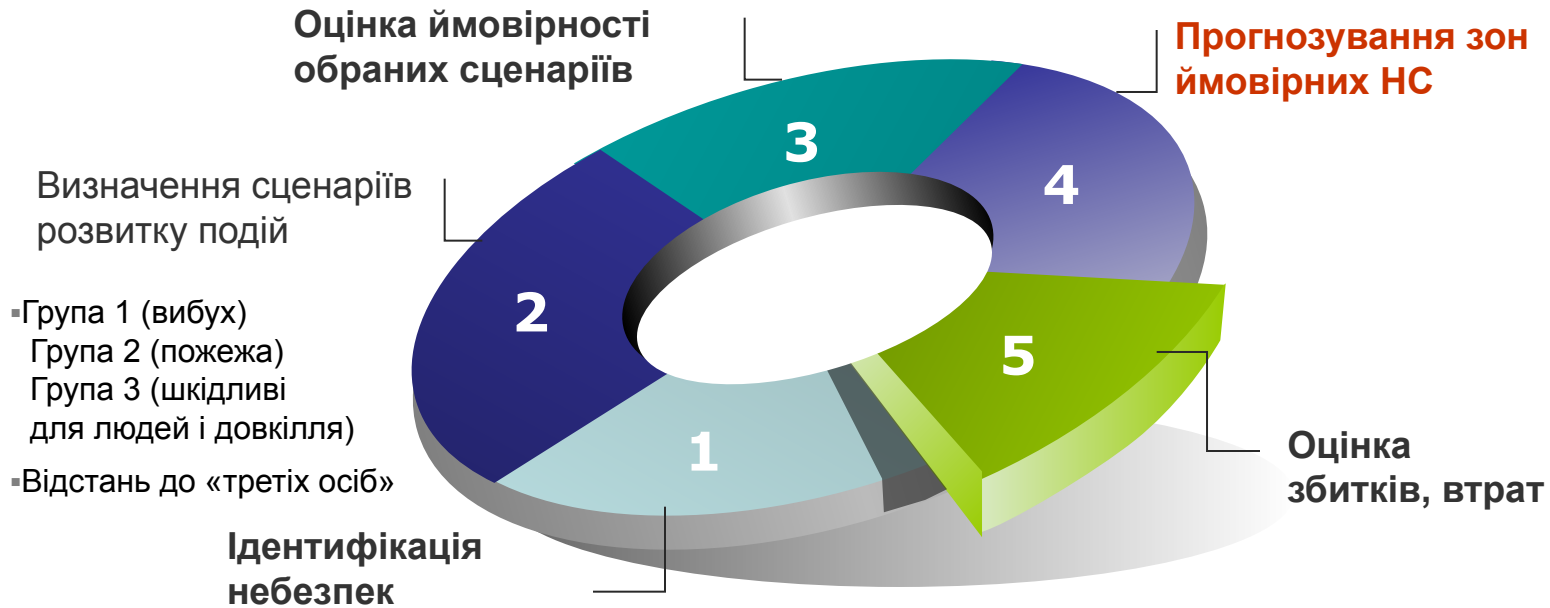
Аналіз ризику

якісний аналіз ризику - виявлення всіх можливих небезпек, визначення їхніх якісних характеристик за категорією небезпеки та величиною наслідків;

кількісний аналіз ризику - оцінка частоти реалізації небезпеки, вибір найбільш ефективної системи захисту від небезпеки



Оцінка рівня ризику НС



Кількісна оцінка ризику	Встановлення рівнів НС	Розрахунок
Порівняння його значення з прийнятним, визнання або вироблення рекомендацій по його зменшенню	<p>X XX XX</p> <p>група підклас клас</p>	Сил і засобів для локалізації наслідків НС відповідно до її встановленого рівня

Оцінка ймовірності сценаріїв

аналізується у загальному випадку як функціонал ймовірностей, що залежить у складних системах від відповідних джерел і факторів, враховуючі багатокомпонентність складних систем при визначенні чисельних показників їх взаємовплив відображається через вагові, поправочні коефіцієнти або функціонали

$$P = F_P\{P_N, P_T, P_S\}$$

Ймовірність P_N

визначається рівнем компетентності виробничого персоналу, операторів, осіб, які внаслідок своїх повноважень приймають рішення.

Ймовірність P_T

залежить від рівня фізичної захищеності, який визначається ступенем деградації об'єктів на заданій стадії експлуатації, рівнем діагностування і моніторингу

Ймовірність P_S

залежить від проявів небезпечних природних процесів, включаючи і ініційовані станом об'єктів техносфери або, у разі прийняття рішень що призвели до порушення природної рівноваги

Прогнозування зони НС

Прогноз дії уражальних чинників

Визначення максимальних параметрів уражальних факторів

Побудова моделей впливу на об'єкти захисту (інтенсивність і масштаб)

Оцінка сталості до впливу уражальних чинників

Спроможність об'єкту чинити опір (ефективність дій)

Коефіцієнт захисту людей і основних фондів (ступень убезпечення)

Оцінка можливої обстановки

Розміщення об'єкту
Метеорологічні умови
Кількісні показники
Умови зберігання, знаходження
Умови розповсюдження

- Інженерної
- Радіаційної
- Хімічної
- Пожежної
- Медичної

Побудова зональних карт НС

Ризик - менеджмент

Управління ризиками - процес прийняття і виконання управлінських рішень, що спрямовані на зниження ймовірності виникнення несприятливого результату та мінімізації можливих втрат, в наслідок його реалізації до меж прийняттого ризику

Ідентифікація ризиків

Розрахунок максимально
можливого збитку



Виробка захисних мір

1

- Визначення джерела ризику
- Визначення об'єкту дій ризику
- Визначення зони ураження

2

- Визначення незалежних груп об'єктів з точки зору впливу ризику
- Розрахунок збитку
- Визначення зон з максимальним збитком

3

- Прийняття ризику
- Превентивні заходи (відсікання ризику, забезпечення негайного реагування на фактор ризику, резервування поставщиків і джерел забезпечення)
- Передача ризику (страхування)

Управління ризиком НС

Процес прийняття і виконання управлінських рішень, що спрямовані на зниження ймовірності виникнення НС та мінімізації їх можливих наслідків до меж прийняттого ризику, через запровадження комплексу організаційних, інженерно-технічних та інших превентивних і оперативних заходів цивільного захисту



Оцінка збитків (втрат)

Методикою оцінки збитків від наслідків НС (затверджена ПКМУ від 15.02.02 №175) усі збитки розділені на 4 класи залежно від виду завданої шкоди

Збитки від втрат життя і здоров'я

**Технічні збитки
(руйнування і пошкодження основних фондів)**

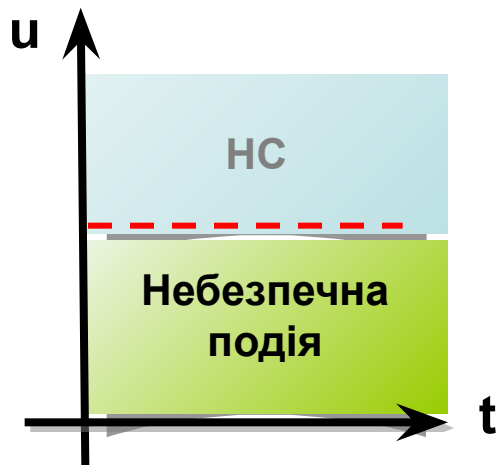
**Втрати від недовироблення продукції
внаслідок припинення виробництва**

Екологічні наслідки

прямий, побічний, позний та загальний збитки

ОРГАНІЗАЦІЙНО-ФУНКЦІОНАЛЬНА СТРУКТУРА ЗАХИСТУ У НС

“порушення нормальних умов життя і діяльності людей на об’єкті або території, спричинене аварією, катастрофою стихійним лихом епідемією, епізоотією, епіфітотією, великою пожежею, застосуванням засобів ураження або іншою небезпечною подією, **що призвели або можуть призвести до загибелі людей та/або значних матеріальних втрат**” або “до неможливості проживання населення на території чи об’єкті, ведення там господарської діяльності”.

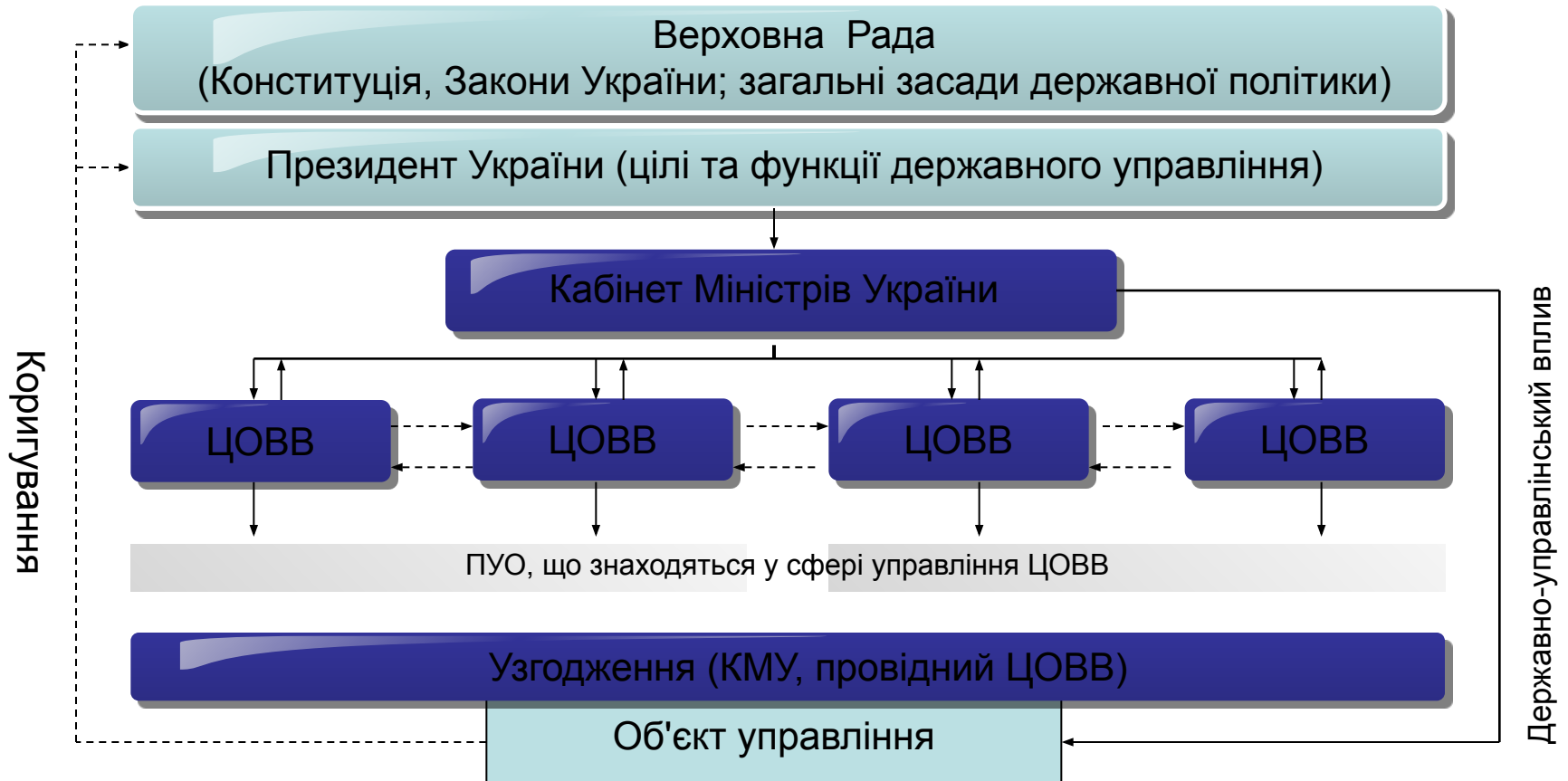


1 - кількість загиблих 2 - кількість постраждалих 3 - кількість з порушеними умовами життєдіяльності 4 - матеріальні збитки

Ознаки НС

Порогові значення показників ознак для НС у транспортній, виробничій, сфері життєзабезпечення, у природному середовищі та інших сферах життєдіяльності людини: кількість осіб, голів, факту виникнення події, тоннажу, часу, площі, перевищення ГДК

Розподіл функцій державного управління



Сукупність правових норм ЦЗ

Правова регламентація режиму ліквідації НС необхідна для підтримки його легітимності, дотримання Конституції і міжнародних зобов'язань в області прав людини, створення необхідних умов життєдіяльності населення

Напрями з угруповання заходів в межах кожного правового режиму

Обмеження в тому чи іншому обсязі прав і свобод громадян

Покладання на посадових осіб і громадян додаткових
обов'язків

і посилення відповідальності за їхнє невиконання

Зміна порядку діяльності державних органів, що виражається в розширенні кола обов'язків і меж їхньої компетенції по охороні суспільного порядку і нормалізації обстановки чи **передачі таких обов'язків спеціально створюваним органам**

Кожен правовий режим повинний мати свою розвинуту правову базу (включаючи інструкції посадовим особам і населенню)

КОДЕКС ЦИВІЛЬНОГО ЗАХИСТУ УКРАЇНИ

Цивільний захист - це функція держави, спрямована на захист населення, територій, навколишнього природного середовища та майна від надзвичайних ситуацій шляхом запобігання таким ситуаціям, ліквідації їх наслідків і надання допомоги постраждалим у мирний час та в особливий період.

Кодекс цивільного захисту України від 02.10.2012р. № 5403-VI
Набрав чинності з 01.07.2013р.

Надзвичайні ситуації

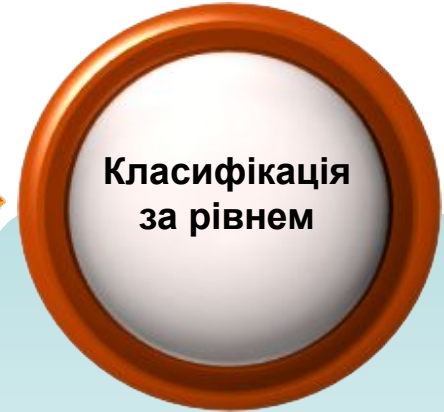
ДК 019-2001



Наказ МНС від
22.04. 03 р. № 119



ПКМУ від
24.03.04 р. № 368



Ознаки НС

Порогові значення показників ознак для НС у транспортній, виробничій, сфері життєзабезпечення, у природному середовищі та інших сферах життєдіяльності людини: кількість осіб, голів, факту виникнення події, тоннажу, часу, площі, або кількісний вираз перевищення ГДК

-
- державний
 - регіональний
 - місцевий
 - об'єктовий
- кількість загиблих
 - кількість постраждалих
 - кількість з порушеними умовами життєдіяльності
 - матеріальні збитки

Рівень НС	Кількість постраждалих	Порушено нормальні умови життєдіяльності (більш як на 3 доби)	Збитки (оцінені в установленому законодавством порядку), спричинені НС
державний	понад 10 осіб або внаслідок якої постраждало понад 300 осіб	понад 50 тис. осіб на тривалий час	-
	понад 5 осіб або постраждало понад 100 осіб	понад 10 тис. осіб на тривалий час	перевищили 25 тис. мінімальних заробітної плати
	-	-	перевищили 150 тис. мінімальних розмірів заробітної плати
регіональний	до загибелі від 3 до 5 осіб або внаслідок якої постраждало від 50 до 100 осіб	від 1 тис. до 10 тис. осіб на тривалий час	перевищили 5 тис. мінімальних розмірів заробітної плати
	-	-	перевищили 15 тис. мінімальних розмірів заробітної плати
місцевий	загинуло 1-2 особи або постраждало від 20 до 50 осіб	від 100 до 1000 осіб на тривалий час	збитки перевищили 0,5 тис. мінімальних розмірів заробітної плати
	-	-	перевищили 2 тис. мінімальних розмірів заробітної плати
об'єктовий	надзвичайна ситуація, яка не підпадає під названі вище визначення		

Ідентифікація небезпеки

- охоплює визначення небезпек та можливих їх джерел, визначення ймовірності реалізації ідентифікованих небезпек та сценаріїв розвитку подій, розрахунок максимально можливого збитку від їх реалізації, оцінку потенційних ризиків щодо відповідності критеріям прийняттого ризику з метою їх усунення, зменшення, прийняття або передачі ризику;
- здійснюється відносно об'єктів господарювання щодо визначення потенційної небезпеки та потенційно-небезпечних об'єктів з присвоєння відповідного класу підвищеної небезпеки.

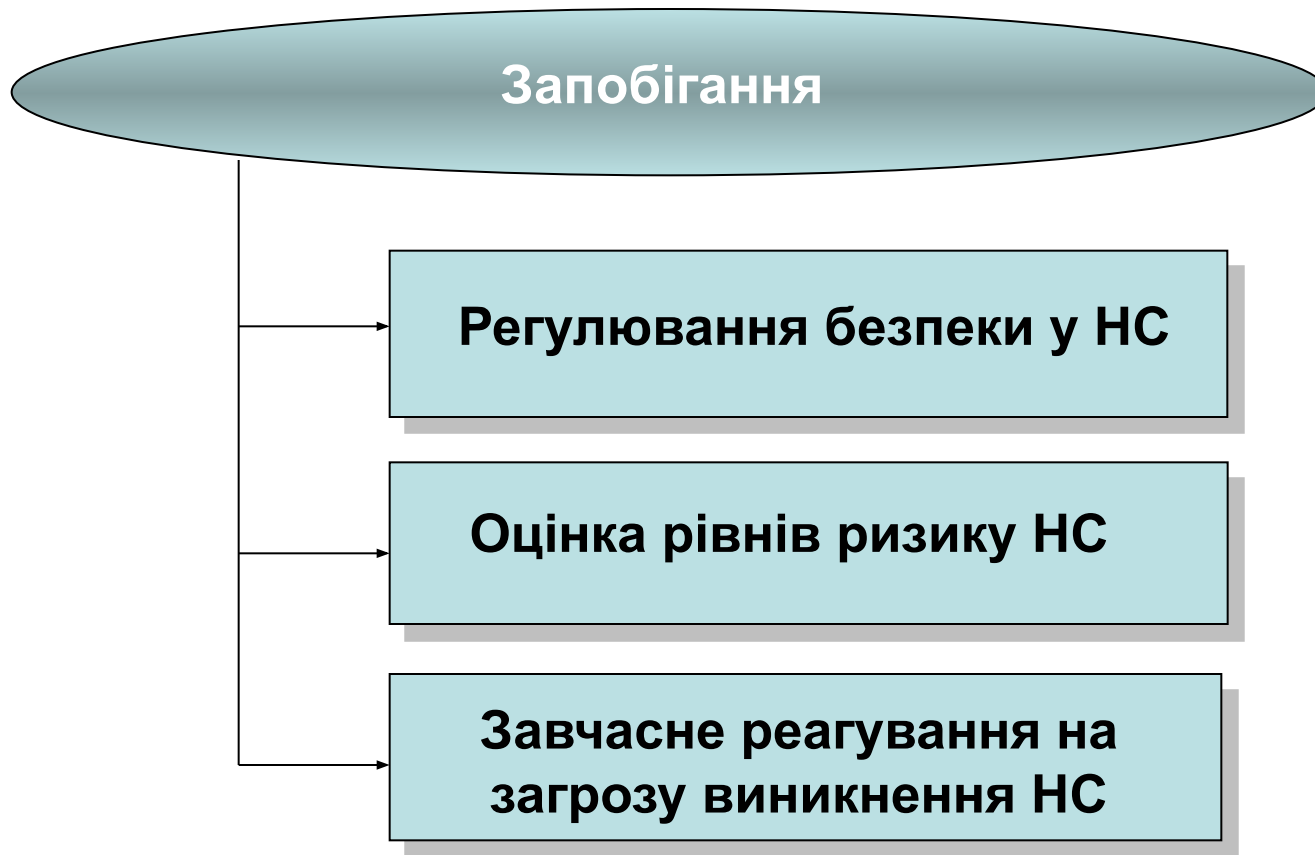
Внутрішні і зовнішні фактори небезпеки та небезпечні події, які можуть привести до НС

- *внутрішні фактори* небезпеки характеризують небезпечність будов, споруд, обладнання, технологічних процесів суб'єкта господарської діяльності та небезпечних речовин, що виготовляються, переробляються, зберігаються чи транспортуються на його території;
- *зовнішні фактори* небезпеки безпосередньо не пов'язані з функціонуванням суб'єкта господарської діяльності, але можуть ініціювати виникнення аварійних, надзвичайних ситуацій на ньому та негативно впливати на їх розвиток (природні чинники та аварії на об'єктах, які розташовані поблизу);
- *небезпечні події* (катастрофа, аварія, пожежа, стихійне лихо, епідемія, епізоотія, епіфітотія, несанкціоноване втручання тощо), які при певних умовах можуть привести до НС.

Процедура ідентифікації небезпечних подій, які можуть привести до надзвичайної ситуації, вважається закінченою, якщо здійснений опис і розрахунок параметрів вражаючих чинників, джерела їх виникнення, визначені код та максимально можливий рівень НС.

- Всі суб'єкти господарської діяльності, діяльність яких тим чи іншим чином пов'язана з небезпечними речовинами, біологічними препаратами, а також інші об'єкти, що за певних обставин можуть створити реальну загрозу виникнення аварій, відносяться до **потенційно-небезпечних об'єктів (ПНО)** або **об'єктів підвищеної небезпеки (ОПН)**.
- Суб'єкти господарської діяльності, на яких можуть використовуватися або виготовляються, переробляються, зберігаються чи транспортуються небезпечні речовини, біологічні препарати, а також інші об'єкти, що за певних обставин можуть створити реальну загрозу виникнення аварій, ідентифікуються як **потенційно-небезпечні об'єкти**.
- Суб'єкти господарської діяльності, у користуванні яких є небезпечні речовини чи категорії речовин у кількості, що дорівнює або перевищує нормативно встановлені порогові маси, ідентифікуються як **об'єкти підвищеної небезпеки**.

Запобігання НС



Нормативно-
правові



Організаційні



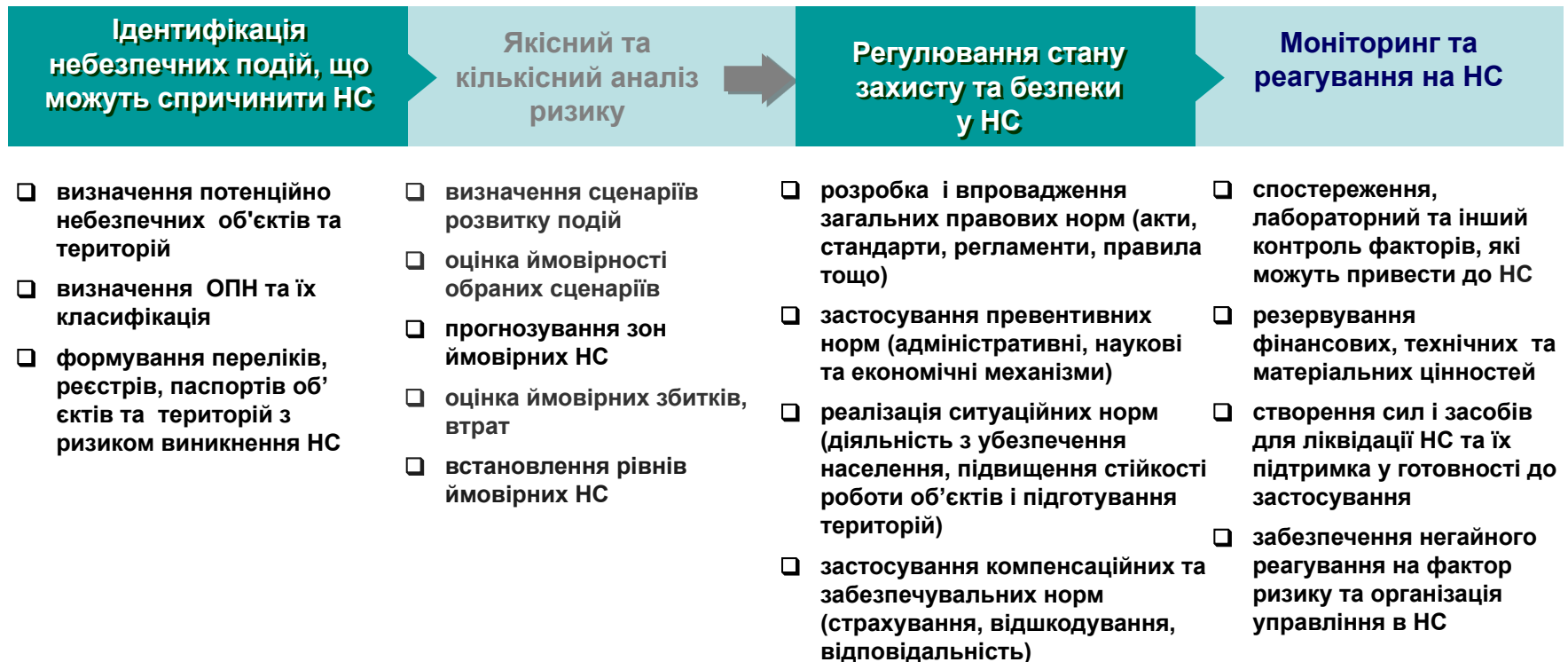
Економічні



Науково-
технічні

Спеціальні функції у сфері ЦЗ

Управління цивільним захистом - процес прийняття і виконання управлінських рішень, що спрямовані на зниження ймовірності виникнення надзвичайної ситуації та мінімізації її можливих наслідків до меж прийнятного ризику, через запровадження комплексу організаційних, інженерно-технічних та інших превентивних і оперативних заходів



1

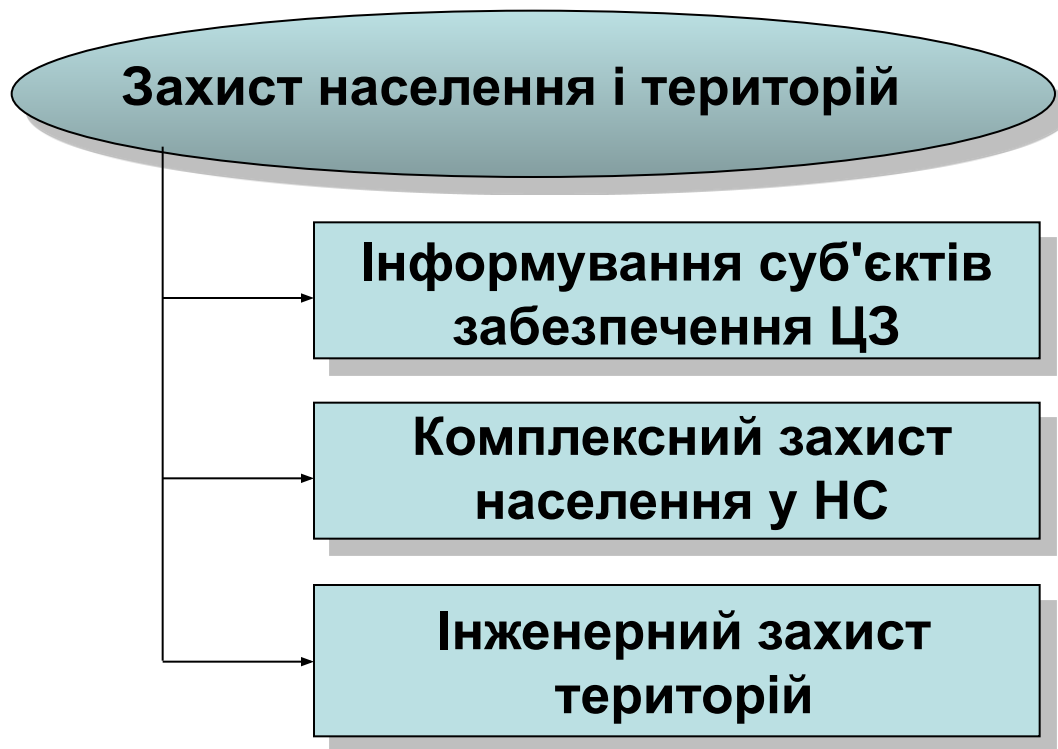
2

3

4

Захист населення і територій

Сукупність взаємопов'язаних щодо часу, ресурсів та місця здійснення заходів, спрямованих на запобігання та зменшення загрози життю і здоров'ю населення від уражальних чинників та (або) дії джерел небезпеки та забезпечення сталого функціонування суб'єктів господарювання і територій за таких умов



Комплексний захист населення

Укриття населення у захисних спорудах ЦЗ

Планування укриття населення у захисних спорудах ЦЗ

Створення, утримання та реконструкція фонду захисних споруд ЦЗ

Організація технічної інвентаризації захисних споруд ЦЗ

Радіаційний і хімічний захист населення

Виявлення та оцінка радіаційної і хімічної обстановки

Організація та здійснення дозиметричного і хімічного контролю

Планування заходів при загрозі та виникненні радіаційних та хімічних аварій

Впровадження типових режимів радіаційного захисту

Забезпечення населення засобами індивідуального захисту

Проведення санітарної та спеціальної обробки

Комплексний захист населення

Медичний та біологічний захист населення

Планування
медико-санітарних
заходів при ліквідації
НС

Надання медичної
допомоги
постраждалому
населенню

Розроблення
санітарно-гігієнічних,
протиепідемічних та
протиепізоотичних
заходів

Запровадження
протиепідемічних
заходів,
обсервації та
карантину

Проведення
дезінфекційних заходів
та знезараження

Організація евакуації населення

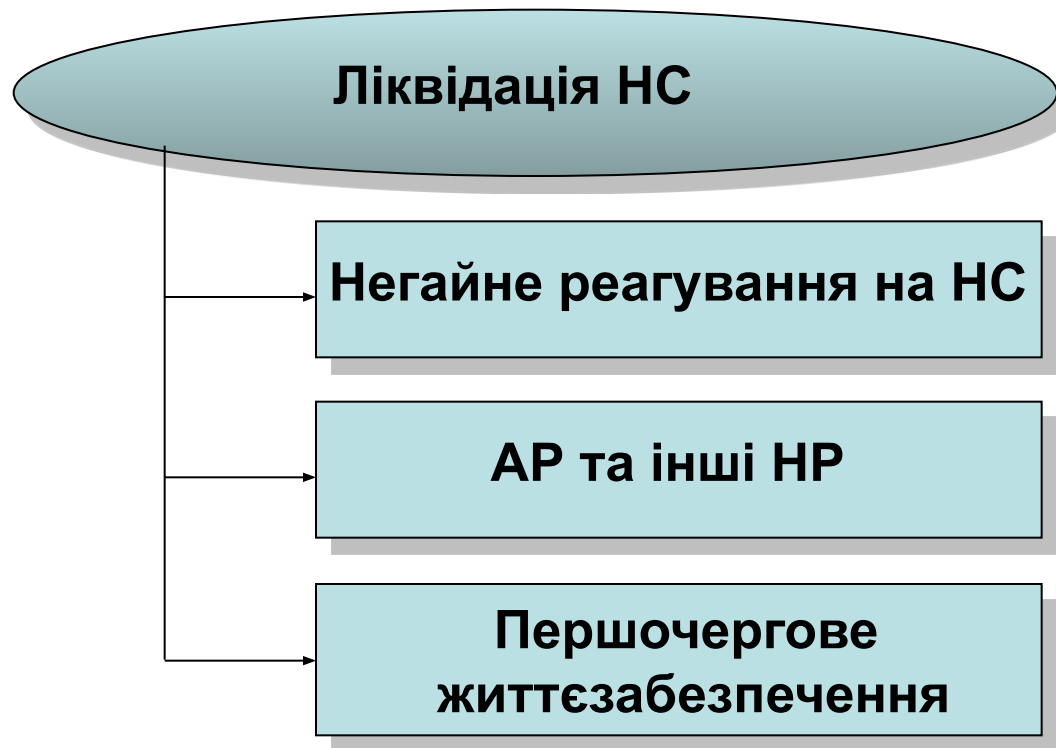
Планування заходів
евакуації

Розробка нормативної
бази

Організація роботи
евакуаційних комісій

Ліквідація наслідків НС

проведення у зоні НС усіх видів рятувальних та невідкладних робіт, а також організування першочергового життєзабезпечення постраждалого населення і рятувальників



Види навчання населення

Громадянами України зобов'язані вивчати основні способи захисту населення і територій від надзвичайних ситуацій техногенного та природного характеру, надання першої медичної допомоги потерпілим, правил користування засобами захисту (Кодекс цивільного захисту України)

Держава створює і управляє ресурсами, що забезпечують умови з реалізації громадянами свого обов'язку та здійснює навчання населення: вмінням застосовувати засоби індивідуального захисту і діяти в умовах надзвичайних ситуацій, терористичного акту, в особливий період та під час проведення евакуації.

▪НЗЦЗ, ВНЗ системи освіти
▪НМЦ ЦЗ та БЖД

Формальна освіта

- підготовка за відповідними рівнями освіти
- післядипломна освіта у сфері ЦЗ
- функціональне навчання з ЦЗ
- курсіві форми навчання з ПБ

Населення:
працююче,
непрацююче

▪Курси ЦЗ
▪Консультаційні пункти ЦЗ

Неформальна
освіта

- навчання кадрів на виробництві
- тренування, навчання з ЦЗ та НС
- консультування
- самоосвіта