

Организация трудовых коллективов

1. Понятие, виды и формы разделения и кооперация труда.
2. Принципы и формы организации трудовых коллективов.
3. Методика определения размеров трудовых коллективов.

Разделение труда - это разграничение (обособление) деятельности людей, в процессе совместного труда, предполагающее выполнение каждым работником сравнительного узкого круга операции.

ВИДЫ РАЗДЕЛЕНИЯ ТРУДА

```
graph TD; A[ВИДЫ РАЗДЕЛЕНИЯ ТРУДА] --> B[ОБЩЕЕ (внутри общества)]; A --> C[ЧАСТНОЕ (внутри отрасли)]; A --> D[ЕДИНИЧНОЕ (внутри отдельного предприятия)];
```

ОБЩЕЕ
(внутри общества)

ЧАСТНОЕ
(внутри отрасли)

ЕДИНИЧНОЕ
(внутри отдельного предприятия)

- Единичное разделение труда предполагает обособление отдельных его видов в рамках первичных трудовых коллективов отдельных структурных подразделений предприятия.

РАЗДЕЛЕНИЕ ТРУДА

обеспечивает рабочему более быстрое приобретение трудовых навыков, углубление знаний исполнителей

способствует рациональной расстановке людей по рабочим местам с учетом их способностей и склонностей

выполнение узкого круга операций способствует выработке ритма в работе

позволяет максимально приспособить рабочее место к конкретному исполнителю

Углубление разделения труда регулируется определенными границами:

1. Экономическая граница – определяется тем, что специализация исполнителей, связанная с дроблением трудового процесса, должен обеспечивать их загрузку в течении рабочего времени, и повышение производственного труда.

2. Психофизиологическая граница – связана с быстрым появлением и нарастанием производственного утомления работника при чрезмерном дроблении работ, поэтому человек в течение рабочей смены должен повторять однообразные действия не более 180 раз, а в процессе труда выполнять 5-6 трудовых приемов.

3. Социальная граница требует, чтобы достижение любого экономического эффекта сочеталась с повышением содержательности и привлекательности труда, оптимальными физическими и умственными нагрузками работников, сохранением их здоровья, с развитием творческой способностей человека

ФОРМЫ РАЗДЕЛЕНИЯ ТРУДА

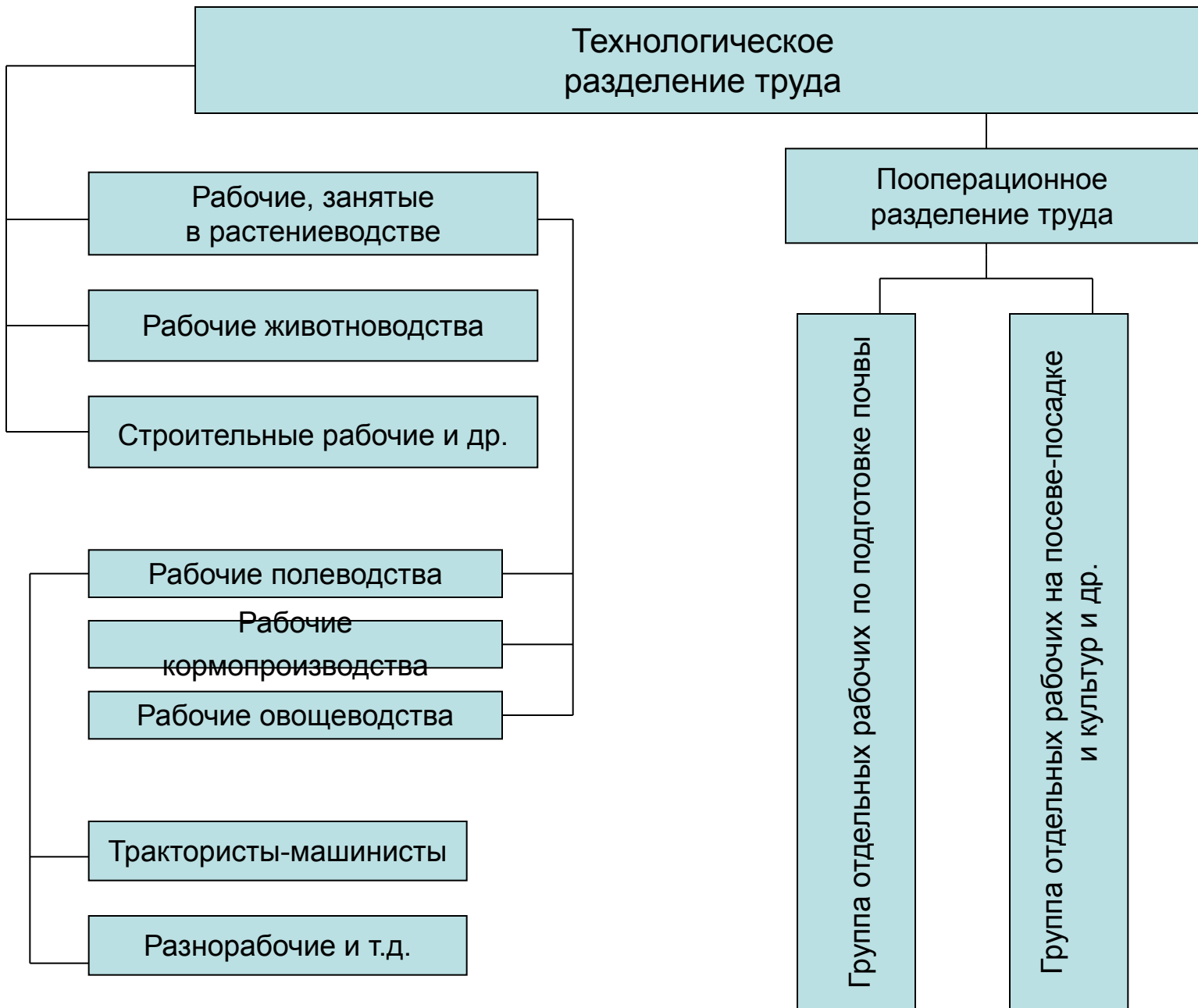
```
graph TD; A[ФОРМЫ РАЗДЕЛЕНИЯ ТРУДА] --> B[Функциональное разделение труда]; A --> C[Пооперационное разделение труда]; A --> D[Квалификационное разделение труда];
```

Функциональное
разделение труда

Пооперационное
разделение труда

Квалификационное
разделение труда





Квалификационное
разделение труда

В отраслях
растениеводства

Тракторист-машинист 1-го класса

Тракторист-машинист 2-го класса

Тракторист-машинист 3-го класса

В отраслях
животноводства

Мастер животноводства 1-го класса

Мастер животноводства 2-го класса

В ремонтных
мастерских

Токарь 2-го разряда

Токарь 3-го разряда

Токарь 4-го разряда

Токарь 5-го разряда и т.д.

Кооперация труда – это объединение людей для совместного участия в одном или разных, но связанных между собой процессах труда.

Ее задача – обеспечить наибольшую согласованность между действиями отдельных работников или групп работников, участвующих в производственном процессе и выполняющих разные трудовые функции.

Различаются простая и сложная кооперация.

Простая кооперация – это объединение исполнителей, выполняющих однородную работу (ручное, формирование густоты растений, пикировка, посадка и прополка овощных культур) характерной чертой является применение ручного, недостаточно специализированного труда.

Сложная кооперация – основана на разделении труда работников, одновременно участвующих в выполнении единого производственного процесса. (уборка урожая зерновых основана на специализации труда групп исполнителей: комбайнеров, водителей автомашин и тракторов, транспортирующих зерно и солому рабочих занятых послеуборочной доработкой зерна скирдованием соломы).

- Сложная кооперация в настоящее время является основной и она имеет ряд преимуществ по сравнению с трудом отдельных работников: повышение производительности труда. преодоление критических сроков проведения многих с.-х. работ, которые определяют, в основном, конечный результат, более эффективное использования средств производства

2. Принципы и формы организации трудовых коллективов в с/х.

Трудовой коллектив – это объединение всех работников, осуществляющих совместную трудовую деятельность на государственном, общественном предприятии, в учреждении, организации и иной кооперации организации.

Для трудовых коллективов характерны такие черты, как:

1. Единство целей всех членов.
2. Товарищество, сотрудничество, взаимная помощь и взаимная ответственность в работе.
3. Активное участие трудящихся в решении вопросов жизни коллектива

Трудовые коллективы осуществляют экономические, политические и социальные функции.

1. Экономические:

- высокая производительность труда;
- выполнение договорных обязательств перед государственными и другими предприятиями;
- повышение эффективности и качества работы.

2. Политические:

- претворение в жизнь решения государственных органов управления, неуклонное исполнение законов и постановлений правительства;
- укрепление трудовой, производственной и государственной дисциплины.

3. Социальные:

- постоянная забота о развитии трудовой и общественной активности членов коллектива;
- воспитание членов коллектива в духе гуманности друг другу и другим членам общества.

Принципы организации трудовых коллективов

1. Постоянство состава коллектива. Закрепление за ними на длительный срок пользования земли, передача в собственность средств производства, представление права на свободное распоряжение собственной продукцией.

2. Выполнение основных работ, связанных с производством продукции

3. Коллективная форма
труда на основе его
рационального
разделения и кооперации
труда, плановость в
работе.

4. Оптимальность размеров,
управляемость коллектива,
равномерное использование
рабочей силы в течение года.

5. Проведение всех работ на основе внутрихозяйственного расчета, обеспечение сопоставимости доходов и расходов.

6. Обеспечение ведения
надлежащего бухучета.

7. Моральное и материальное стимулирование работников в зависимости от результатов производственно-хозяйственной деятельности, применение прогрессивных форм и систем оплаты труда.

Основные принципы организации производственных бригад и других первичных трудовых коллективов

Закрепление за коллективом земли и других средств производства

Постоянство состава работников

Плановость в работе коллектива

Коллективная форма труда на основе его разделения и кооперации

Обеспечение оптимальных размеров, равномерного использования основных рабочих кадров в течение года или периода

Управляемость коллектива

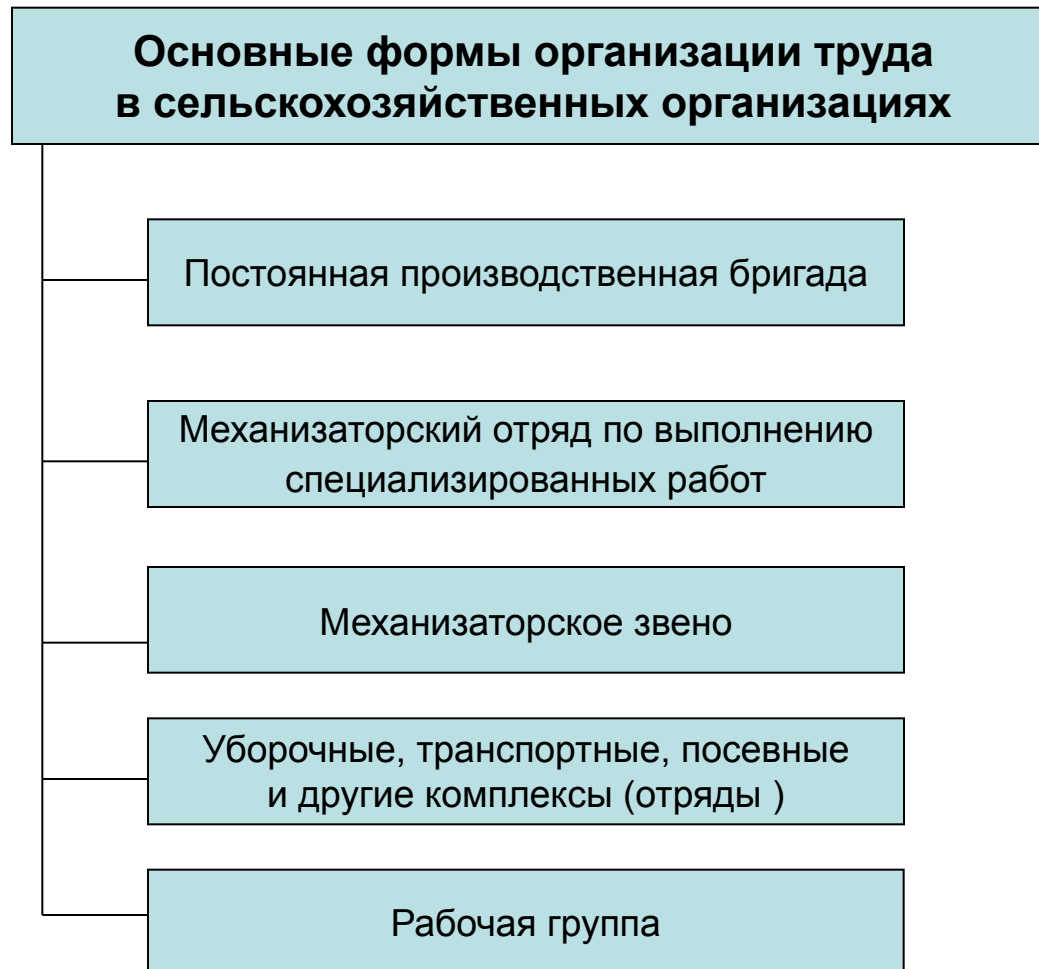
Материальное и моральное стимулирование в зависимости от количества и качества производственной продукции экономии затрат

Организация деятельности на основе хозяйственного расчета

Существуют несколько форм трудовых коллективов, наибольшее распространение в с.х. получили следующие:

1. Трудовой коллектив растениеводства.
2. Трудовой коллектив животноводства.
3. Трудовой коллектив строительных бригад, подсобных предприятий обслуживающих подразделений

- Трудовые коллективы сельскохозяйственных предприятий осуществляют свою производственную деятельность на принципах рационального разделения труда и его кооперации. Правильный выбор форм разделения и кооперации труда во многом определяет их эффективность



Постоянная производственная бригада – это коллектив работников с закрепленными на ряд лет землей и другими средствами производства, выполняющих на основе разделения и кооперации труда своими силами и в кооперации с другими подразделениями предприятия, а также других предприятий и организаций весь цикл сельскохозяйственных работ по производству продукции на основе материальной заинтересованности

Механизаторский отряд – это коллектив работников, выполняющий на основе разделения и кооперации труда узкий круг специализированных работ на определенной технологической стадии или фазе производства

Механизаторские
звенья – основная
форма
внутрибригадной
организации труда

Уборочно-транспортные, посевные и другие комплексы или отряды – это организационно-технологические внутрихозяйственные подразделения, формируемые для выполнения конкретных специализированных работ за счет бригад, отделений и других служб сельскохозяйственных организаций. Они создаются с целью выполнения всего комплекса работ в оптимальные агротехнические сроки на основе применения прогрессивных технологий. Комплексы и отряды формируются главным образом в составе постоянных хозрасчетных коллективов

Рабочие группы, возглавляемые старшим рабочим, создаются на определенный период для выполнения отдельных производственных процессов. По мере необходимости их реформируют в новые рабочие группы по выполнению других работ. рабочие группы создают внутри бригад, комплексных механизаторских звеньев, специализированных отрядов *

При выборе рациональных форм организации труда учитываются конкретные условия хозяйства. Любая форма организации труда призвана способствовать наиболее рациональному использованию земли, техники и других средств производства, обеспечивать непрерывное повышение эффективности общественного производства

КЛАССИФИКАЦИЯ ПРОИЗВОДСТВЕННЫХ БРИГАД

Производственная бригада – наиболее распространенная форма организации труда в сельскохозяйственных организациях

Производственные бригады

Специализированные, объединяющие рабочих по производству одного продукта (по выращиванию одной культуры)

Отраслевые, объединяющие рабочих по производству нескольких однородных (по технологии возделывания) продуктов

Многоотраслевые, объединенные рабочих по производству нескольких разнородных отраслей

Специализированные, объединяющие рабочих
по производству одного продукта
(по выращиванию одной культуры)

свекловодческие

картофелеводческие

Рисоводческие

Виноградарские

Животноводческие бригады по обслуживанию
определенных возрастных групп скота

Отраслевые, объединяющие рабочих
по производству нескольких однородных
(по технологии возделывания) продуктов

Тракторно-полеводческие

Тракторно-овощеводческие

Полеводческие

Кормодобывающие

Овощеводческие

Садоводческие

Классификация звеньев

Производственные звенья

```
graph TD; A[Производственные звенья] --> B[Специализированные звенья  
(специализирующиеся на выращивании  
одной или нескольких пропашных культур)]; A --> C[Комплексные или универсальные звенья  
(возделывающие несколько полевых  
культур  
севооборота или его части)];
```

Специализированные звенья
(специализирующиеся на выращивании
одной или нескольких пропашных культур)

Комплексные или универсальные звенья
(возделывающие несколько полевых
культур
севооборота или его части)

1. В настоящее время к определению размеров трудовых коллективов имеется несколько подходов.

- 1) Нормативный, исходя из оптимальных размеров закрепления земли или поголовья скота за коллективом, которые разрабатываются научно-исследовательскими учреждениями с учетом особенностей республик, районов. Зная эти размеры на основе технологических карт и норм обслуживания рассчитываются объем с/х работ и численность работников.
- 2) нность работников.

2. На основе анализа фактических производственных показателей работ бригад и звеньев достигших наиболее высоких результатов в своей деятельности – урожайности, продуктивности и т.д. применяя метод статистических группировок.

3. Формирование бригад и звеньев на основе укрупненных нормативов.

Порядок расчета следующий. Исходя из намечаемой структуры посевных площадей и применяемой технологии определяется объем механизированных и других работ, сроки их выполнения. И на этой основе исходя из производительности машин, фонда рабочего времени на одного работника за полевой сезон для выполнения работ по возделыванию культур определяется размер производств бригад

4. На основе использования специальных программ методов экономико-математического моделирования.

Для специальных программ вводятся параметры и данные производственных подразделений и в результате решения модели получают показатели размеров трудовых коллективов