

Формирование средневековых городов

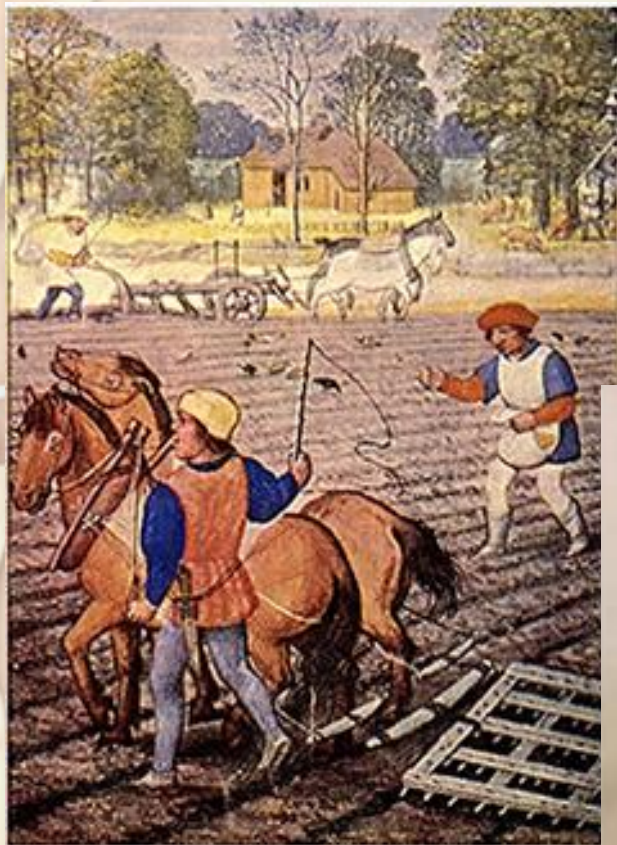




Решите историческую задачу:

«Кому принадлежит село, если рыцарь получил его как феодал от барона, а тот, в свою очередь, от своего сеньора-графа, а граф – от герцога, а герцог – от короля? От кого в итоге зависели крестьяне?»

К X-XI вв. в **хозяйственной жизни** Западной Европы происходят **изменения**:

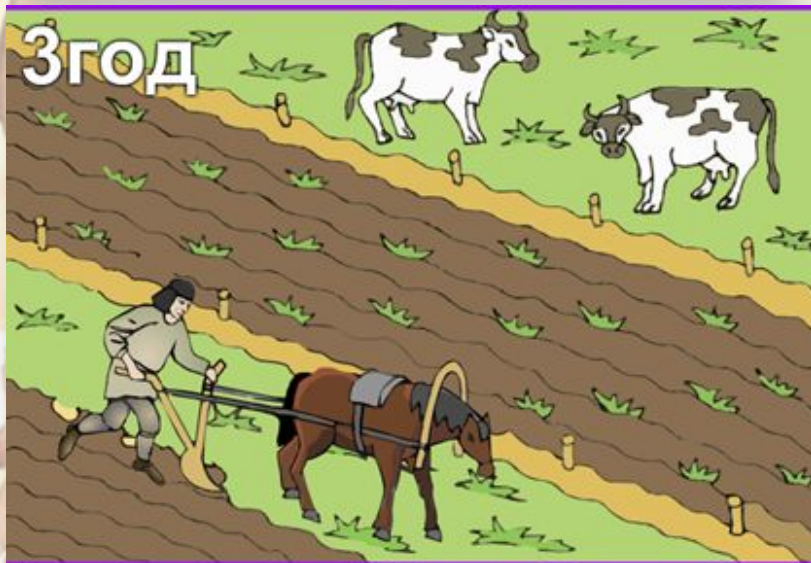


Стали использоваться колесный плуг, борона, новая упряжь – хомут, конная тяга, что улучшило качество и скорость обработки земли.



Значительным изобретением стала ветряная мельница, заменившая физическую силу человека и животных энергией ветра.

Тогда же стала использоваться более прогрессивная система земледелия – **"трехполье"**, повлиявшая на рост урожайности



Осваивались новые земли: к концу XV века половина лесных массивов стала пригодна для земледелия. Осушались болота, строились оросительные

В условиях прекращения набегов норманнов и борьбы церкви с междоусобными войнами изменения в экономической жизни привели к следующим

Увеличение производства сельскохозяйственных продуктов

Появление излишков

Часть населения стала заниматься ремеслом и торговлей

Отделение ремесла от сельского хозяйства

**Увеличение обмена, развитие торговли, появление рынков,
возникновение городов**

На смену натуральному хозяйству приходят товарно-денежные отношения



Происходит отделение профессионального ремесла от земледелия!



Где возникали города?

На берегах рек и морей , что позволяло вести морскую и речную торговлю, расширять связи



**Лондо
н**

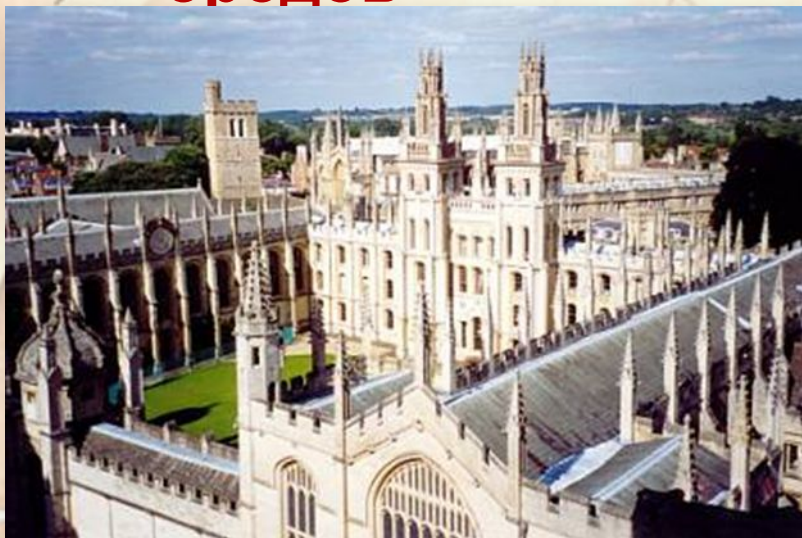


**Венеци
я**



**Пари
ж**

У речных переправ и бродов



Оксфорд
д



Франкфурт
т



Брюгге
ге

Возле замков



Страсбург

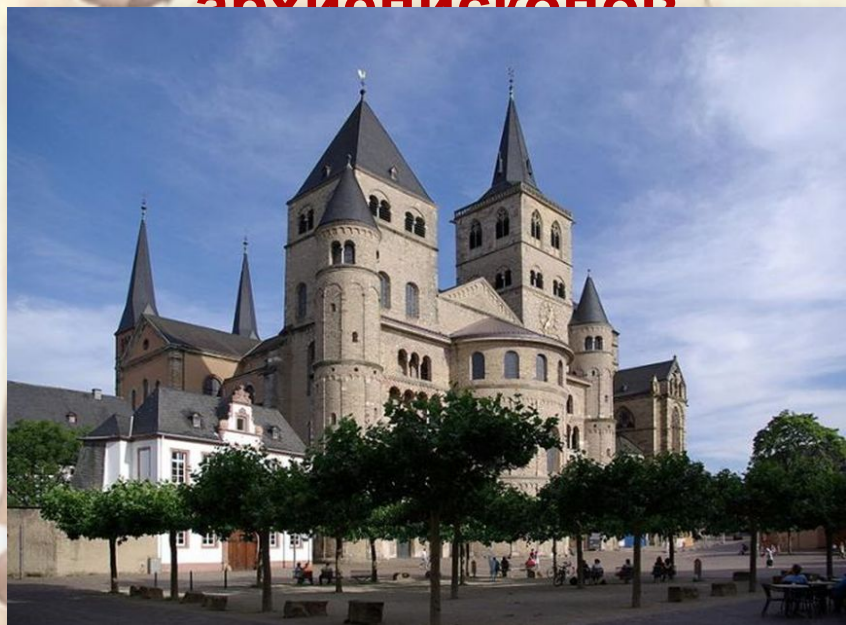


Гамбург
2



Аугсбург. Гравюра.
1493 г

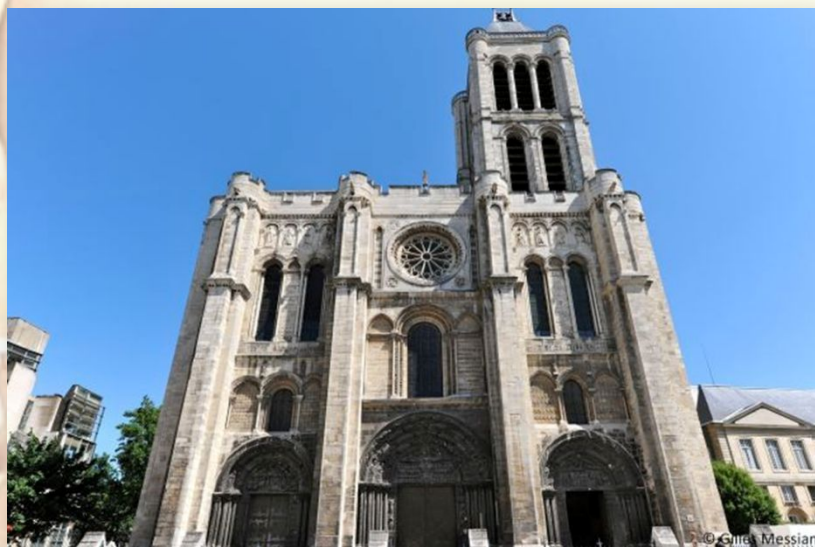
У монастырей и резиденций архиепископов



*Три
р*



Кельн



Сент-Дени

Задание на дом

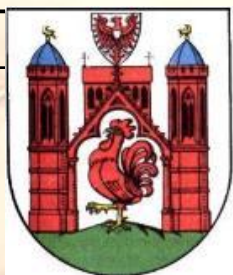
УСТНО §13

ПИСЬМЕННО: Найди значения слов

«Бург», «Бридж», «Форт», «Хафен», «Сент»

На карте найди города, названия которых содержат эти частички

	Бург	Бридж	Сент	Форт (д)	Хафен
ЗНАЧЕНИ Е					
ГОРОД					
ГОРОД					



Внешний облик средневекового города

- ❑ Городская граница – сложная система укреплений и стен.
- ❑ Стены – символ независимости города.
- ❑ Поселения вокруг стен обносились новыми стенами, и так до четырёх раз.



Внешний облик средневекового города

- Городской дом укреплен. Высота построек – до 12 м. Мало окон. Мало каменных зданий. Нет планировки застройки. Ширина улиц – 1 – 7 м. Постройки регламентируются с XIII в.
- С XIV в. предписывается строить дома из камня. Тогда же возникает служба мусорных повозок.



Внешний облик средневекового города

- Центр городской жизни – собор.
- Место торговли и встреч, место театрализованных действ.
- Колокол отбивает время и возвещает о бедствиях.



Собор

Величие и мощь.

Близость к Богу.

Центр средневековой культуры.

Центр жизни.

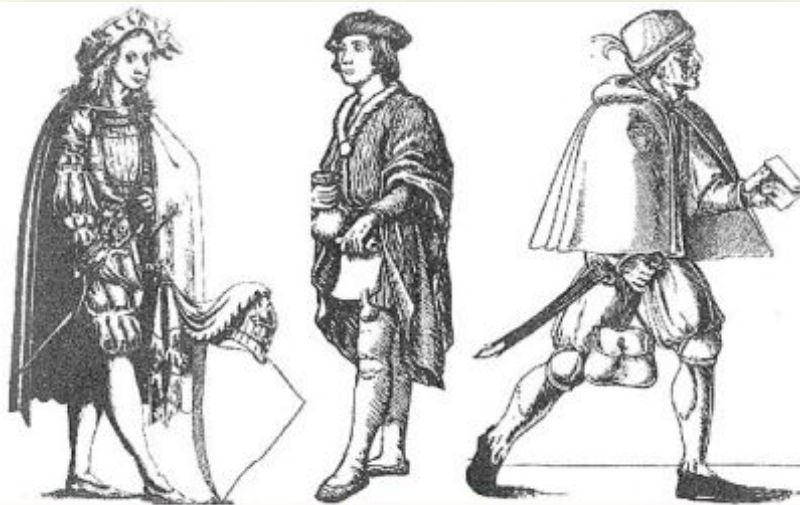


Ратуша

- Символ независимости и гордость города.
- Здесь проходили заседания Совета и принимали коронованных особ.
- Ратуша включала башню – бефруа.



Города в средние века не имели какого-либо искусственного освещения. Богатый человек, если ему ночью приходилось проходить по улицам города, обычно шел в сопровождении слуг с факелами.



Торговец, 1610 год

Купец, XV век

Купец, гравюра 1576 года

Справочные сведения о жизни в средневековых городах

В средневековом городе пожар, начавшийся в одном доме, быстро перекидывался на другой, так как на тесных улочках дома стояли стеной к стене, соприкасаясь крышами. Огненный вал быстро распространялся внутри плотного кольца крепостных стен, уничтожая жилища, склады товаров. Жар был такой, что начинали плавиться бронзовые колокола колоколен. И подобное происходило в одном городе по несколько раз за столетие. Не менее страшными были эпидемии оспы, холеры, чумы. Так, в середине XIV века «чёрная смерть» унесла в Бремене 7000 человек, в Любеке – 9000, в Базеле – 14 000, в Эрфурте – 16 000... Случалось, что последние живые горожане выходили из города, наполненного трупами, и запирали ворота на замок.

● Судя по этим сведениям, выглядит ли жизнь в средневековом городе привлекательной?

Справочные сведения о численности средневековых городов

Конец раннего Средневековья (VIII–IX века):

- Несколько десятков городов на всю Европу.
- Каждый город – как правило, менее 10 тысяч жителей.

Конец развитого Средневековья (XI век):

- Несколько тысяч городов по всей Европе.
- В каждой стране несколько «городов-гигантов» в 50, 100 и 200 тысяч человек (Париж, Флоренция, Генуя, Прага, Вена, Гамбург, Брюгге, Севилья, Лондон).

● Как менялась численность городов и их жителей во второй половине Средневековья?

Борьба городов с сеньорами

«Нет земли без сеньора»

Города возникали на земле феодала
(короля, феодала, монастыря)

**СЕНЬО
Р:**

Устанавливает пошлины на провоз
товаров

В его руках городское управление

Возглавляет городской суд

Владеет чеканкой монет

Может взять в лавке то, что
понравилось

Сеньор устанавливал налоги:

Ремесленники: оброк и барщина

Купцы: налоги с торговых договоров; подать за землю; налоги с торговых договоров, обязаны давать деньги взаймы

Мелкие торговцы: пошлина (торговый налог), штрафы за обман покупателей

Цели борьбы городов с сеньорами:

- сократить поборы;
- получить торговые привилегии;
- стремление к самоуправлению.



В XII-XIV вв. начался подъем освободительного движения городского населения Западной Европы за независимость.

Формы борьбы: военные действия и выкуп.

Последствия:

- личная свобода граждан;
- хартия вольности;
- городское самоуправление.

«Городской воздух делает человека свободным»

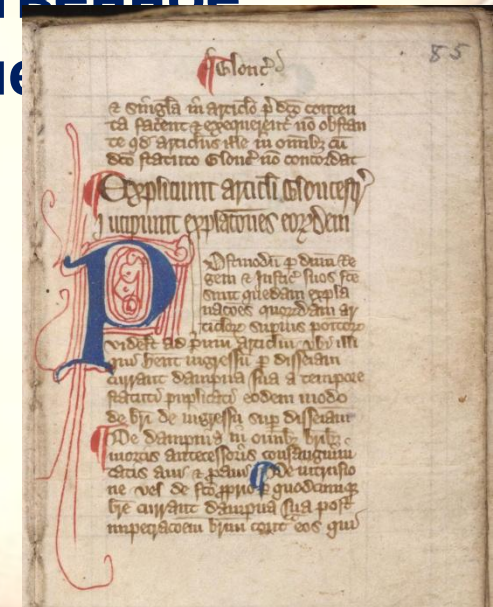
Если крестьянину, убежавшему от своего господина, удавалось прожить в городе «год и день», он



становился **Коммуна** — город,

освободившийся от власти сеньора; независимый город, имеющий собственное самоуправление

Хартия – грамота, дававшая или подтверждающая те или иные права городов. Предоставлялась сеньорами или королем, который, как правило, поддерживал горожан в борьбе с сеньорами.



Городское самоуправление



Городской Совет

Возглавляет Совет **мэр** (Англия, Франция), **бургомистр** (Германия).

В его ведении находились суд, казна, войско.

Функции Совета:

- устанавливает местные налоги;
- руководит рынком;
- надзирает за порядком;
- издает местные законы.

Ремесло в средневековом городе

Признаки ремесленного производства:

- мелкое производство
- мастер – собственник орудий труда и одновременно работник;
- ручной труд
- производство изделий на заказ и про...



Ремесло в средневековом городе

Признаки ремесленного производства:

- **мелкое** производство
- **мастер – собственник** орудий труда и одновременно **работник**;
- производство изделий **на заказ и про запас**
- **ручной** труд





Мастер:
собственник и
работник,
владеет всеми
секретами
производства

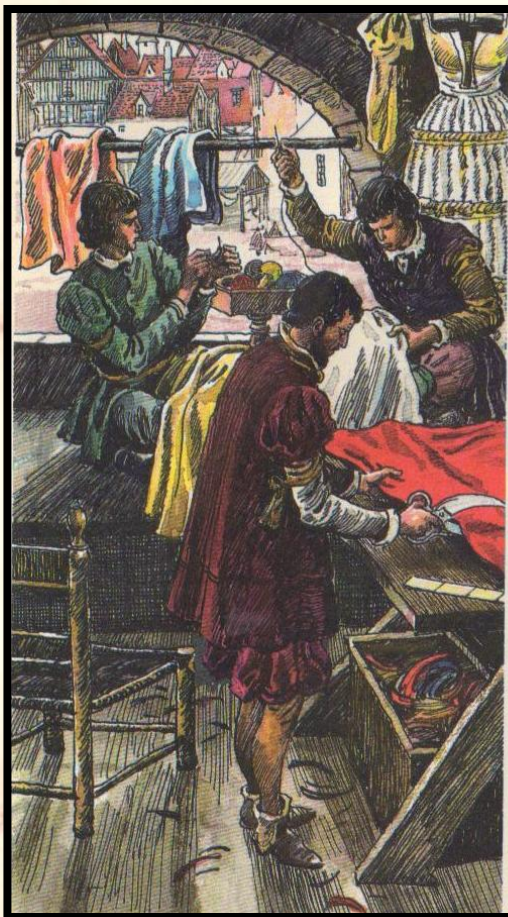


Подмастерье:
получал плату за
свой труд, жил в
семье мастера,
сдавал экзамен –
изготавливал
шедевр



**Заключал договор
«О найме»,
длительный
срок обучения,
полное
содержание
мастером,
работает
бесплатно**

Определите какие признаки средневекового ремесла отображают данные иллюстрации.



Ремесленный цех

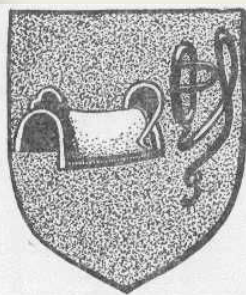
– организация средневековых ремесленников одной специальности.



Цели создания:

- создание для всех мастеров равных условий в производстве и продаже изделий;
- ограждение мастеров от соперничества ремесленников из других городов и сельской местности;
- слежение за качеством;
- помощь больным и нуждающимся ремесленникам.

Цехи имели своих святых покровителей, эмблему, цеховую печать и кассу, совместные праздники



**Гербы цехов
портных,
седельщиков,
бочаров,
столбяров**

Цехи имели **уставы**: запись норм, определяющих хозяйственную деятельность и жизнь членов цеха.

Устав цеха парижских ткачей

«Каждый парижский ткач шерсти может иметь в своем доме два широких станка и один узкий. Каждый ткач в своем доме может иметь не больше одного ученика, но не меньше чем на 4 года службы. Все сукна должны быть из шерсти и так же хороши в начале, как и в середине. Никто из цеха не должен начинать работу раньше восхода солнца под угрозой штрафа. Подмастерья-ткачи должны оставлять работу, как только прозвонит первый удар колокола к вечерней молитве, но складывать работу они должны после звона колокола»

Роль цехов

XI-XIV вв.

- Способствовали развитию ремесла на раннем этапе
- Забота о высоком качестве изделий
- Защищали мастеров от конкуренции
- Рост разделения между цехами



Способствовали развитию ремесла

XIV-XV вв.

- Запрет расширения мастерских
- Запрет введения новых орудий труда
- Невозможность технических нововведений
- Невозможность быстрого роста производства



Тормозили развитие ремесла