

Природные зоны Евразии

География 7 класс

ПРИРОДНЫЕ ЗОНЫ



ПРИРОДНЫЕ ЗОНЫ

- арктических пустынь
- а) тундры и лесотундры
- б) приокеанических лугов
- тайги
- а) смешанных лесов
- б) широколиственных лесов
- лесостепей и степей
- полупустынь и пустынь
- саванн и редколесий
- жестколистных вечнозелёных лесов и кустарников (средиземноморская)
- переменного-влажных (в том числе муссонных) лесов
- постоянно влажных экваториальных и тропических лесов
- Области высотной поясности
- Границы географических поясов
- Южная граница многолетней мерзлоты

Характеристика природных зон

№ п/п	Название природной зоны	Географическое положение	Климатические условия			Почвенные ресурсы	Растительный мир	Животный мир
			температура		годовое количество осадков			
			января	июля				
1.	Арктические пустыни							
2.	Тундра							
3.	Лесотундра							
4.	Тайга							
5.	Смешанные и широколиственные леса							
6.	Лесостепи							
7.	Степи							
8.	Полупустыни							

Характеристики природных зон Евразии

Природные зоны	Клим. пояса	Флора (4 вида)	Фауна (4 вида)	почвы
Арктическая пустыня	Арктика	Мхи, лишайники, полярный мак.	Белый медведь, лемминг, писец, северный олень.	Многолетняя мерзлота
Тундра				
Лесотундра				
Тайга				
Смеш. широколиственные леса				
Степи				
Пустыни				

Арктические пустыни

До 150 суток длится полярная ночь. Лето короткое и холодное. Безморозный период с температурами выше 0°C длится всего 10-20 дней, очень редко до 50 дней. Распространены россыпи грубообломочного материала. Почвы маломощные, недоразвитые, каменистые.



Арктические пустыни



Она лишена деревьев и кустарников. Здесь широко распространены накипные лишайники на горных породах. Она лишена деревьев и кустарников. Здесь широко распространены накипные лишайники на горных породах, мхи, различные водоросли на каменистых грунтах, лишь некоторые цветковые.

Животный мир зоны арктики. Животный мир зоны арктики представлен белыми медведями, песнями полярными

Тундра



- Поверхность тундры в западных районах представляет собой бескрайнюю равнину с многочисленными реками, озерами и болотами.

Тундра

Животные тундры приспособились к суровым условиям существования. Многие из них покидают тундру на зиму; некоторые (например, лемминги) бодрствуют под снегом, другие впадают в спячку



Северный олень



Полярная сова



песец



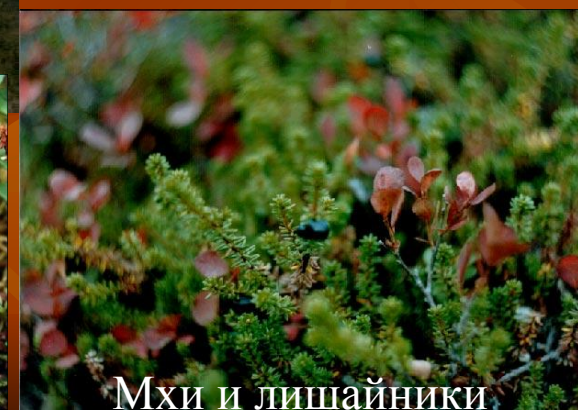
овцебык



лемминг



брусника



Мхи и лишайники

Лесотундра

Средняя температура июля здесь составляет +10-14°C. Годовое количество осадков равно 300-400 мм. Осадков выпадает значительно больше, чем может испариться, поэтому лесотундра — одна из наиболее заболоченных природных зон.



Лесотундра



северный олень



белая куропатка



голубика



морошка



рысь

В фауне лесотундры господствуют лемминги также разных видов в разных долготных зонах, северные олени, песцы, куропатки белая полярная сова и большое разнообразие перелетных, водоплавающих и малых, селящихся в кустарниках, птиц Тундра богата ягодными кустарничками — брусникой, клюквой, морошкой, голубикой.

Тайга (хвойные леса)

Климат тайги характеризуется сравнительно теплым и довольно влажным летом и прохладной, а местами холодной зимой. Среднее годовое количество осадков от 300 до 600 мм (в Восточной Сибири снижается даже до 150—200 мм). Температура воздуха летом нередко превышает +30 °С; зимой морозы достигают 30... 50°С.



Тайга (хвойные леса)

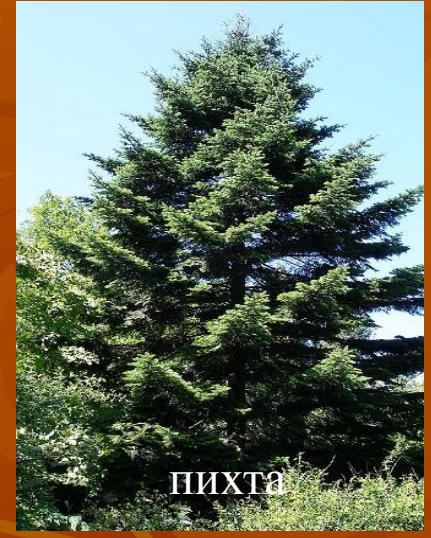
- По видовому составу различают светлохвойную (сосна обыкновенная, некоторые американские виды сосны, лиственницы сибирская и даурская) и более характерную и распространенную темнохвойную тайгу (ель, пихта, кедровая сосна).



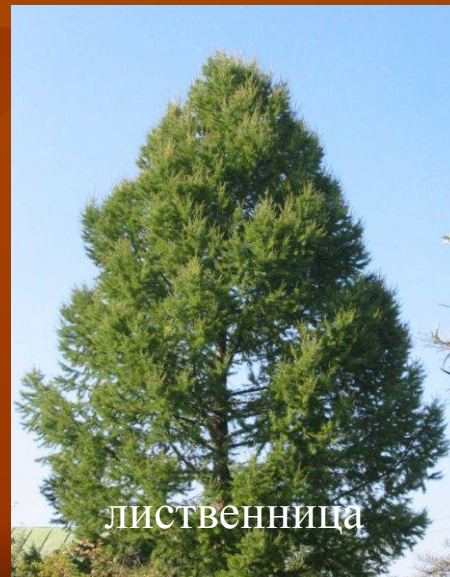
ель



сосна



ПИХТА



лиственница



кедр

Тайга (хвойные леса)

Животный мир тайги богаче и разнообразнее, чем животный мир тундры.
Животный мир тайги богаче и разнообразнее, чем животный мир тундры.
Многочисленны и широко распространены: рысь.
Животный мир тайги богаче и разнообразнее, чем животный мир тундры.
Многочисленны и широко распространены: рысь, росомаха.
Животный мир тайги богаче и разнообразнее, чем



Широколиственные леса

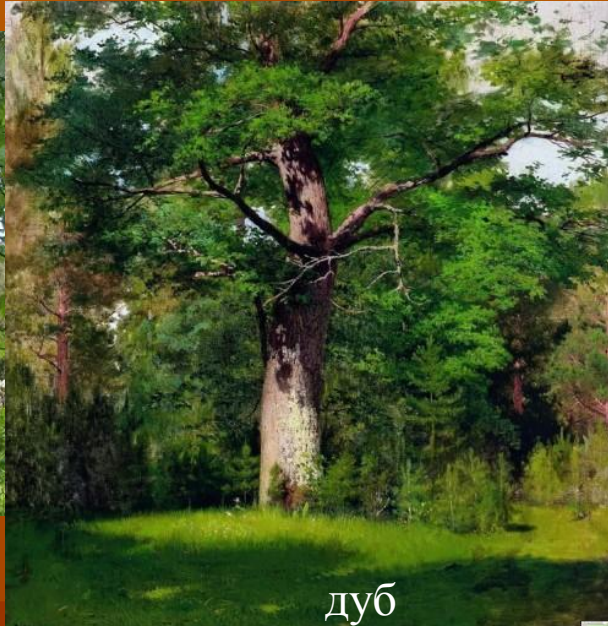
ЛЕСА ШИРОКОЛИСТВЕННЫЕ — листопадные древесно-кустарниковые сообщества с широкими листьями деревьев в разном сочетании — дуб, бук, клен, липа, ильм (вяз), каштан, ясень и другие.;



Широколиственные леса



клен



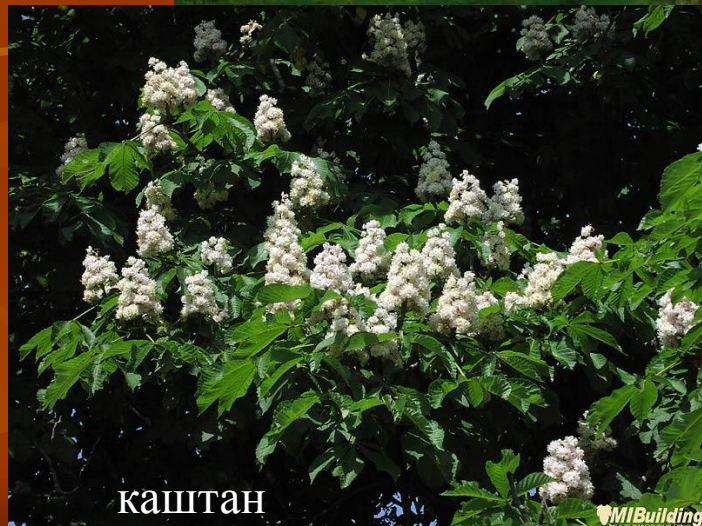
дуб



липа



береза



каштан



ясень

Широколиственные леса



Лесостепь

Лесостепь — природная зона — природная зона
Северного полушария — природная зона
Северного полушария, характеризующиеся
сочетанием лесных — природная зона Северного



Лесостепь

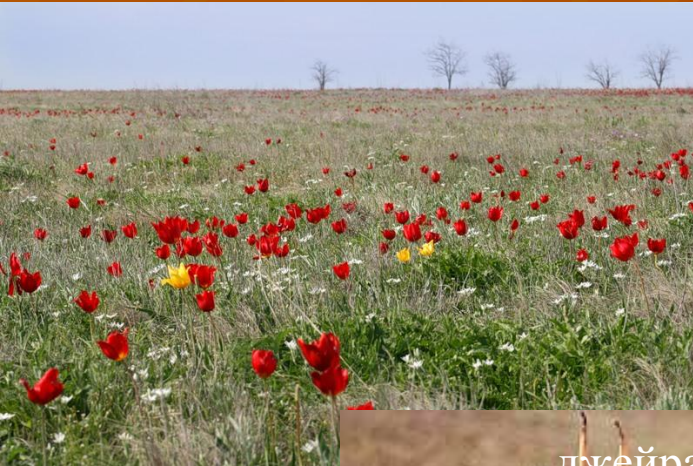


Степь

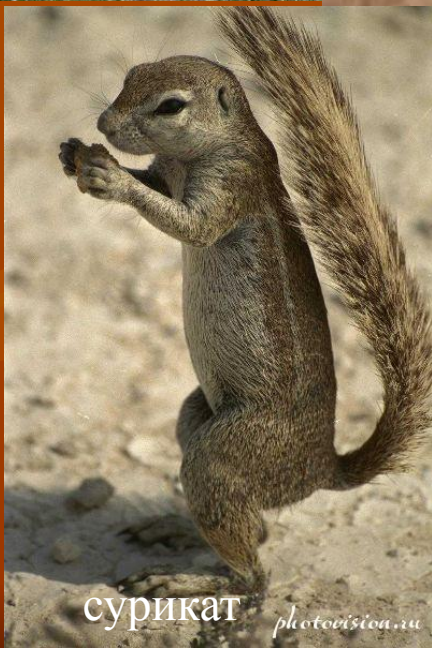
Степь — равнина, поросшая травянистой растительностью, в умеренных и субтропических зонах северного и южного полушария. Характерной особенностью степей является практически полное отсутствие деревьев



Степь



Ковыльная степь



сурикат

photovision.ru



джейран



верблюду



дрофа



ХОМЯК



Полупустыни и пустыни

Полупустыни умеренного пояса в Евразии протягиваются широкой полосой (до 500 км) от западной части Прикаспийской низменности, через Казахстан, Монголию до Восточного Китая.



Полупустыни и пустыни



черепаха



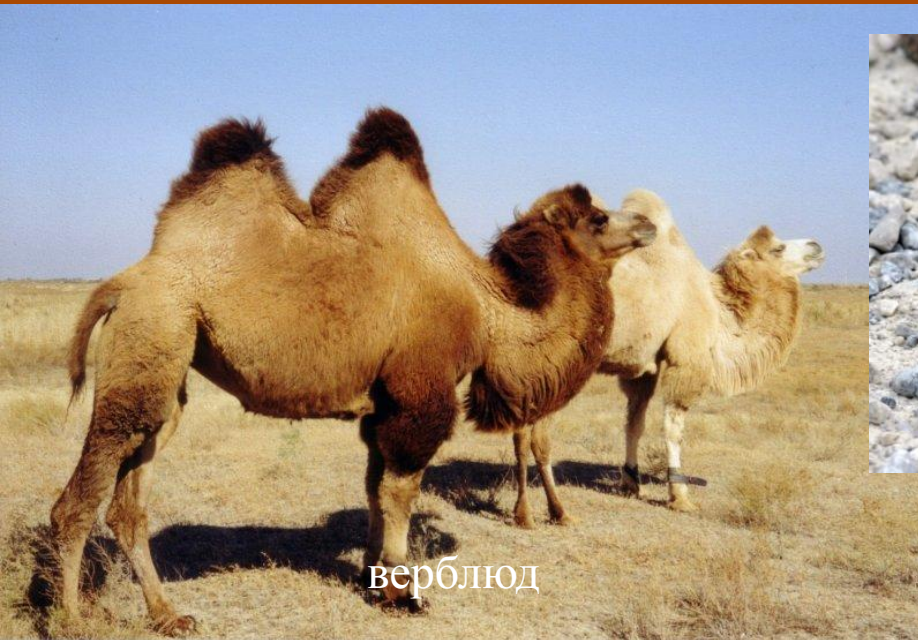
Лисица фенек



скорпион



варан



верблюд



Гадюка



Ушастый еж

Жестколистные, вечнозеленые леса и кустарники

Жестколистные леса,
субтропические вечнозелёные леса преимущественно из ксерофильных,
жестколистных пород. Древесный полог одноярусный, с густым подлеском
из вечнозелёных кустарников.



Жестколистные, вечнозеленые леса и кустарники



иглица



лавр



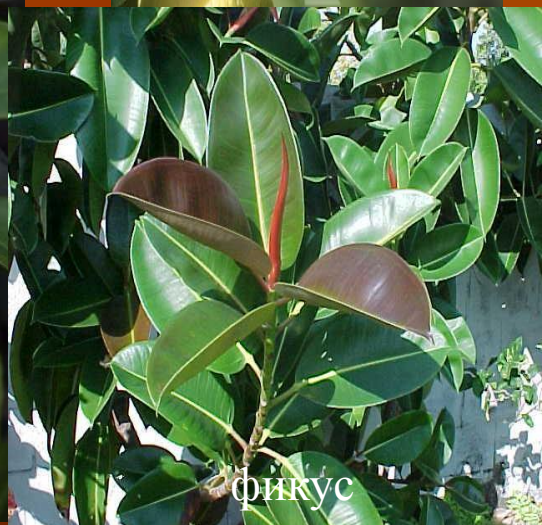
ЛИМОН



Оливковое дерево



мандарин



фикус

Южные природные зоны

- Саванны и редколесья
- Области высотной поясности
- Переменно влажные и муссонные леса

Характеристика природных зон

Название природной зоны	Климатический пояс	Почвы	Растения	Животные
Тундра	Субарктический	Тундрово-болотные	Мхи, лишайники, карликовые ивы, карликовые березы	Белый медведь, овцебык, морж, куропатка, северный олень, карibu
Тайга	Умеренный	Подзолистые	Черная, белая ель, бальзамическая пихта, лиственница, сосна	Росомаха, скунс, енот, серая белка
Смешанные и широколиственные леса	Умеренный Субтропический	Серые лесные Бурые лесные	Ель, сосна, береза, дуб, клен, секвойя	Рысь, лось, олень вапити, толсторогий баран, гризли
Степи и лесостепи (прерии)	Умеренный Субтропический	Черноземы каштановые	Злаки (бородач, типчак, бизонова трава)	Койот, вилорог, бизон