

Токсокароз

гельминтное заболевание, вызываемое несвойственным человеку паразитом – токсокарой, очень схожей с аскаридой человеческой.



Токсокароз

Этиология

Известны 2 вида токсокар:

- *Toxocara canis* – гельминт, поражающий представителей семейства псовых;
- *Toxocara mystax* – гельминт семейства кошачьих.

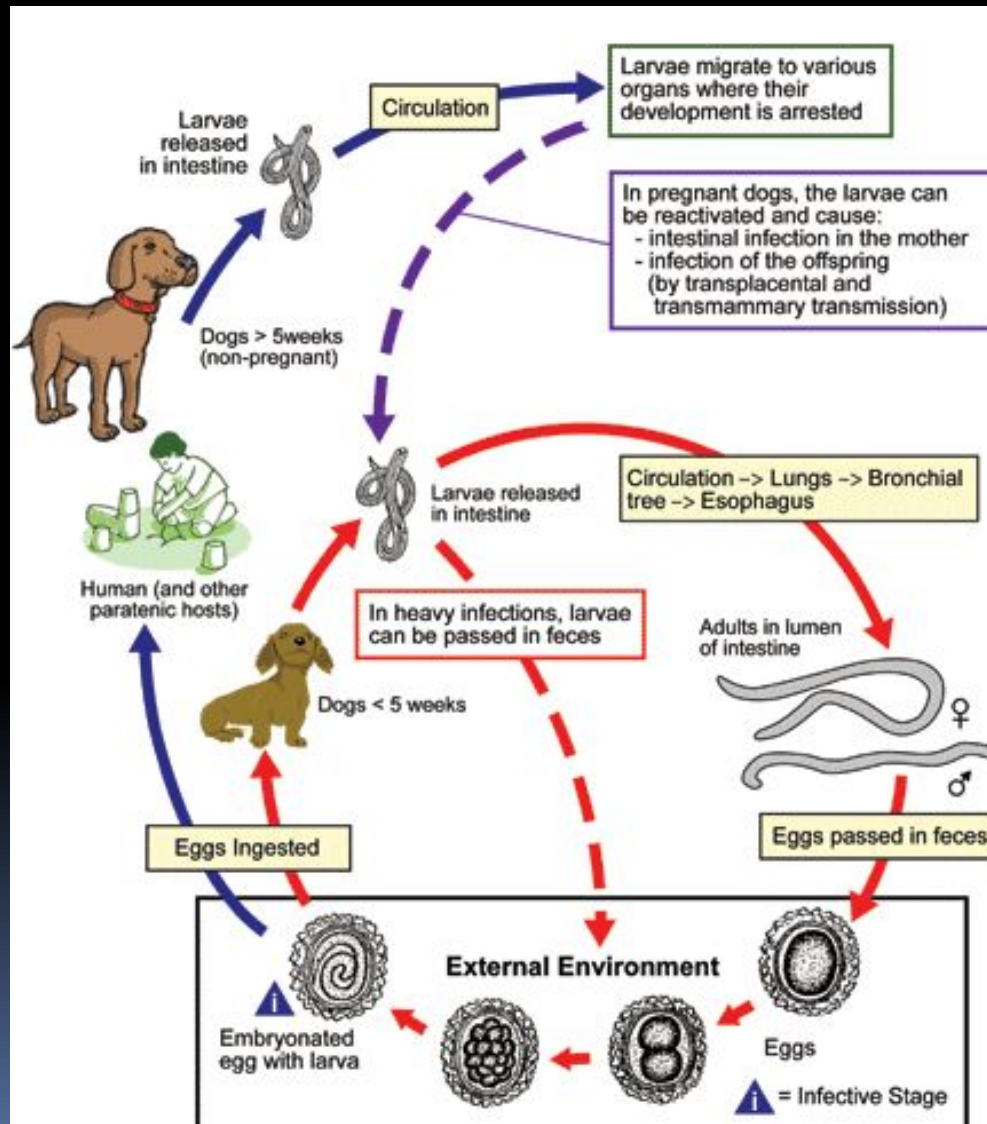
Тем не менее, токсокарозом, вызываемым *Toxocara canis*, заражаются и люди. Попадание личинок токсокар в организм человека - это «ошибка адресом», для паразита это гибель.

Токсокароз

Для людей основными факторами передачи могут быть:

- шерсть животных (чаще собак);
- загрязненные продукты питания;
- зараженная вода;
- немытые руки.

Жизненный цикл токсокар



Токсокароз

- Заражение человека происходит при попадании инвазионных яиц токсокар в кишечник. В проксимальном отделе тонкого кишечника из яиц выходят личинки, которые через слизистую оболочку проникают в кровоток, затем заносятся в печень и правую половину сердца.
- Попав в легочную артерию, личинки токсокар продолжают миграцию и переходят из капилляров в легочную вену, достигают левой половины сердца и затем разносятся кровью по разным органам и тканям. Мигрируя, они достигают места, где диаметр сосуда не пропускает их, и здесь личинки токсокар покидают кровяное русло, оседая в печени, легких, сердце, почках, поджелудочной железе, головном мозге, глазах и других органах и тканях.

Токсокароз

- Они сохраняют жизнеспособность в течение длительного времени (месяцы, годы). Личинки возбудителя токсокароза, осевшие в тканях, пребывают в «дремлющем» состоянии, а затем под влиянием благоприятных факторов активизируются и продолжают миграцию.
- С течением времени часть личинок инкапсулируется и постепенно разрушается внутри капсулы.
- Личинка возбудителя токсокароза в организме человека может выживать до **10 лет.**

Симптомы токсокароза

Токсокароз характеризуется тяжелым, длительным и рецидивирующим течением (от нескольких месяцев до нескольких лет), что связано с периодическим возобновлением миграции личинок токсокар. Клинические проявления токсокароза зависят от интенсивности заражения, распространения личинок в тех или иных органах, степени иммунного ответа хозяина.

Симптомы токсокароза

В зависимости от преобладающих
симптомов выделяют:

- кожную форму токсокароза,
- висцеральную форму токсокароза,
- неврологическую форму токсокароза,
- глазную форму токсокароза.

Кожная форма токсокароза

Проявляется различного рода аллергическими реакциями на коже в виде покраснения и зуда, крапивницы, отека, вплоть до экземы, особенно по ходу миграции личинок.

Висцеральный токсокароз

Развивается вследствие заражения большим числом личинок. Висцеральным токсокарозом болеют чаще дети, чем взрослые. Основными симптомами являются:

- рецидивирующая лихорадка,
- легочный синдром (сухой кашель, частые приступы ночного кашля, тяжелая одышка с астматическим дыханием и цианозом),
- увеличение размеров печени,
- абдоминальный синдром (боли и вздутие живота, тошнота, иногда рвота, диарея),
- лимфаденопатия,
- в крови - эозинофилия, гипергаммаглобулинемия.

Неврологическая форма токсокароза

При миграции личинок токсокар в головной мозг выявляются признаки поражения центральной нервной системы в виде различных неврологических нарушений, проявляющихся в изменении поведения:

- гиперактивность;
- затруднение при чтении;
- нарушение внимания.

Глазной токсокароз

Связывают с заражением человека минимальным количеством личинок. Течение болезни - от нескольких месяцев до нескольких лет. Клинически глазной токсокароз проявляется в виде:

- косоглазия;
- снижения зрения;
- лейкокории;
- абсцесса в стекловидном теле;
- неврита зрительного нерва;
- кератита.

Практически всегда токсокарозом поражается только один глаз.

Глазной токсокароз



Последствия токсокароза для организма

- Мигрируя в организме человека, личинки возбудителей токсокароза травмируют ткани, оставляя **геморрагии, некрозы, воспалительные изменения**. Паразит гибнет, успев нанести человеку вред.
- Поражение зрительного нерва личинкой токсокары может привести к **односторонней слепоте**.
- При висцеральном токсокарозе известны случаи развития тяжелых **пневмоний**, которые протекали с осложнениями и заканчивались летальными исходами.

Методы диагностики токсокароза

- Обнаружить мигрирующие личинки токсокары трудно, а идентифицировать их в гистологических срезах удается редко. Поэтому главными методами в диагностике токсокароза являются **иммунологические**.
- Указание на содержание в семье **собаки** или на тесный контакт с собаками свидетельствует об относительно **высоком риске заражения** токсокарозом.

Лечение токсокароза

Применяют противонематодозные препараты:

- **тиабендазол (минтезол);**
- **мебендазол (вермокс);**
- **медамин.**

Эти препараты эффективны в отношении мигрирующих личинок токсокар и недостаточно эффективны в отношении тканевых форм, находящихся в гранулемах внутренних органов

- Лечение глазного токсокароза проводят субконъюнктивальными инъекциями **депомедрола**, с использованием фото- и лазерокоагуляции для разрушения токсокарных гранул.

Профилактика токсокароза

Мытье рук после контакта с почвой или животными; тщательная обработка зелени, овощей и других пищевых продуктов, которые могут содержать частицы почвы.