



ПЕТЕРБУРГСКАЯ ЛИНГВИСТИЧЕСКАЯ ШКОЛА

- ◎ **ПЕТЕРБУРГСКАЯ
ЛИНГВИСТИЧЕСКАЯ
ШКОЛА**, направление русской
лингвистики, сложившееся в
Петербургском университета в начале
20 в.

Основные идеи

- представление о языке как психическом явлении;
- социальный характер языка;
- проблемы функционирования языка в обществе и языковой политики;
- выделение основных единиц языка (фонемы, морфемы, слова) и выявление их свойств.
- Фонема как психическая сущность, некоторое устойчивое представление группы звуков в человеческой психике.

- Основателем Петербургской школы был И.А.Бодуэн де Куртенэ..



- совершил переворот в науке о языке: до него в лингвистике господствовало историческое направление - языки исследовались исключительно по письменным памятникам
- в своих работах доказал, что сущность языка - в речевой деятельности, а значит, необходимо изучать живые языки и диалекты.
- его открытия в области сопоставительного (типологического) анализа славянских языков предвосхитили появление идей, которые позднее нашли свое отражение в работах выдающегося типолога-слависта Р. О. Якобсона
- первым начал применять в лингвистике математические модели
- на основе его работ возникло новое направление - экспериментальная фонетика
- работая в Казани в 1874-1883 гг., ученый основал Казанскую лингвистическую школу, в рамках которой расцвел талант выдающегося ученого В. А. Богородицкого

- ◎ Ведущей темой исследований Бодуэна де Куртенэ, получившей продолжение у его учеников, стало выделение основных единиц языка (фонемы, морфемы, слова) и выявление их свойств.

- Учениками Бодуэна де Куртенэ в Петербурге были Л.В.Щерба, Е.Д.Поливанов и Л.П. Якубинский продолжавшие, особенно последний, идеи, предложенные их учителем.



Л.В.Щерба



Е.Д.Поливанов



Л.П. Якубинский

- Одним из ведущих деятелей Петербургской школы был выдающийся языковед, оригинальный мыслитель, теоретик и экспериментатор Лев Владимирович Щерба (1880—1944)



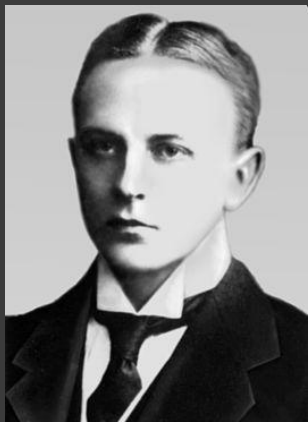
- ⦿ В работе Лев Владимирович с большим успехом использовал методы полевой (экспедиционной) лингвистики, что было большой редкостью в то время
- ⦿ широко известен как фонолог и фонетист
- ⦿ основатель Ленинградской (Петербургской) фонетической школы
- ⦿ Много сделал для теории и практики лексикографии и лексикологии
- ⦿ статья "О частях речи в русском языке" (1928) стала существенным вкладом в русскую грамматическую теорию, показала, что же реально скрывается за привычными для нас словами
- ⦿ много лет он проработал в Ленинградском, затем в Московском университетах, подготовил целую плеяду учеников, которые стали выдающимися лингвистами

- ◎ Ярким представителем Петербургской школы был выдающийся языковед, получивший мировую известность ещё при окончившейся трагически жизни, Евгений Дмитриевич Поливанов (1891—1938).



- ⦿ директор Института языкознания
- ⦿ занимался проблемами изучения художественной речи, сравнительно-историческим исследованием славянских языков, историей русского языка
- ⦿ стремился выявить и закономерности исторических изменений в языке, развивая идеи И.А.Бодуэна де Куртене

Представители



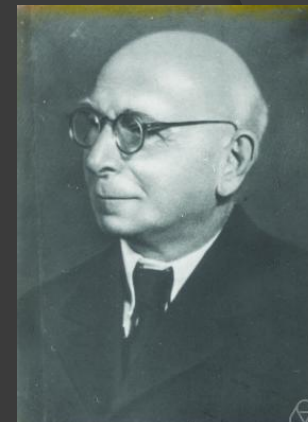
Макс Юлиус Фридрих Фасмер (1886—1962)



Казимир Буга



Б. Я. Владимирцов



С. И. Бернштейн



Б. А. Ларин



В.В. Виноградов



А. А. Драгунов



А. П. Баранников

ИТОГИ

- Петербургская лингвистическая школа была также одним из первых направлений мировой лингвистики, связанных с новым, структуралистским этапом в ее развитии. Бодуэна де Куртенэ многие, особенно в России, считают одним из основоположников структурализма. Влияние Петербургской школы, особенно ее основателя, было сильным в России и СССР, в Польше и Чехословакии. Тем не менее ряд ее положений, особенно в области фонологии, при посредстве Пражского лингвистического кружка прочно вошли в мировую науку.