

Бранденбург

Работу выполнили
ученики 9Б класса
Фахрутдинов
Ильназ, Гарипов
Марсель и Потанин
Максим

Бранденбург

Фла



Гер



Официальное
название:

Бранденбург
(Brandenburg)

Столица: Потсдам

Население: более
2,6 млн. чел.

Площадь: 29476 кв.
км.

Крупнейшие
города:

Потсдам,

Франкфурт-на-
Одере,

Эберсвальде,

Бранденбург-на-
Хафеле,

Ораниенбург,
Фалькензе.

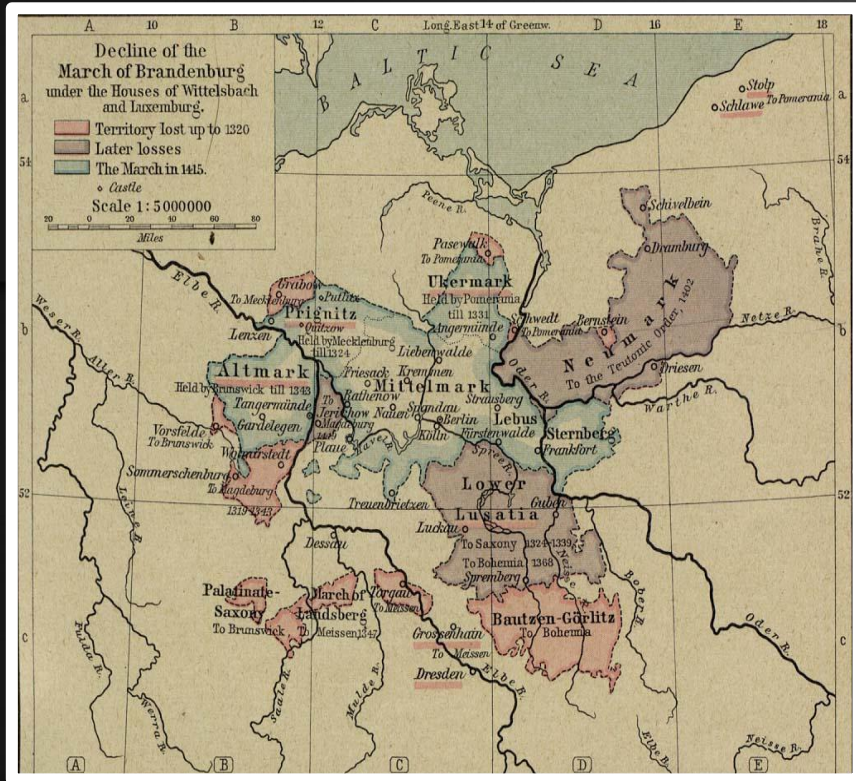
Геополитическое расположение



На востоке
Бранденбург по
Одору граничит с
Польшей, на юге – с
Саксонией, на севере
– с Мекленбургом-
Передней
Померанией а на
западе с землями
Нижняя Саксония и
Саксония-Ангальт. В
центре Бранденбурга
анклавом
располагается город-
земля Берлин

История

История германского присутствия на территории современного Бранденбурга начинается с 929 года, когда армия восточных франков под водительством короля Генриха I завоевала земли гевелов, главный город которых находился на месте нынешнего Бранденбурга-на-Хафеле. Славянские племена, проживавшие здесь, подверглись христианизации. Не желая подчиняться завоевателям, славяне в 983 году подняли восстание и восстановили свою государственность. Более века германцы не решались повторить попытку Генриха I вторгнуться на земли славян, но непокорные племена находились под постоянной военной угрозой со стороны Польши и Священной Римской Империи. После смерти в 1150 году бездетного князя Прибислава-Генриха на землях гевелов стал править Альбрехт Медведь. Князь племени шпреванов Якса из Копаницы, также претендовавший на гевелский престол, объявил Альбрехту войну и в 1153 году захватил Бранденбург. Но после кровавой битвы 1157 года Якса был окончательно побежден, после чего в город и окрестности потянулись фламандцы и немцы, основав Бранденбургскую марку. 1411 год стал одним из самых важных для Бранденбургской марки. Власть здесь перешла к дому Гогенцоллернов, провозглашенных в 1415 году курфюрстами. Династия Гогенцоллернов смогла добиться централизации власти и восстановить порядок. Особого расцвета Бранденбург достиг после Тридцатилетней войны в период с 1640 по 1674 год при «великом курфюрсте» Фридрихе Вильгельме. Но война со Швецией 1674-75 годов прервала этот процесс. Фридрих Вильгельм и выдающийся военачальник Георг фон Дерффлингер провели кампанию очень успешно, разгромив врага при Науэне, Ратенове и в решающей битве при Фербеллине. Почти два с половиной столетия, с 1701 по 1946 годы, история Бранденбурга – часть истории государства Пруссия. В этом государстве Бранденбург стал крупнейшей и самой ключевой провинцией. Принятый в 1920 году Закон о Большом Берлине вывел германскую столицу из состава Бранденбурга, объявив его самостоятельным административным образованием. В ходе Второй мировой



Состав Бранденбурга

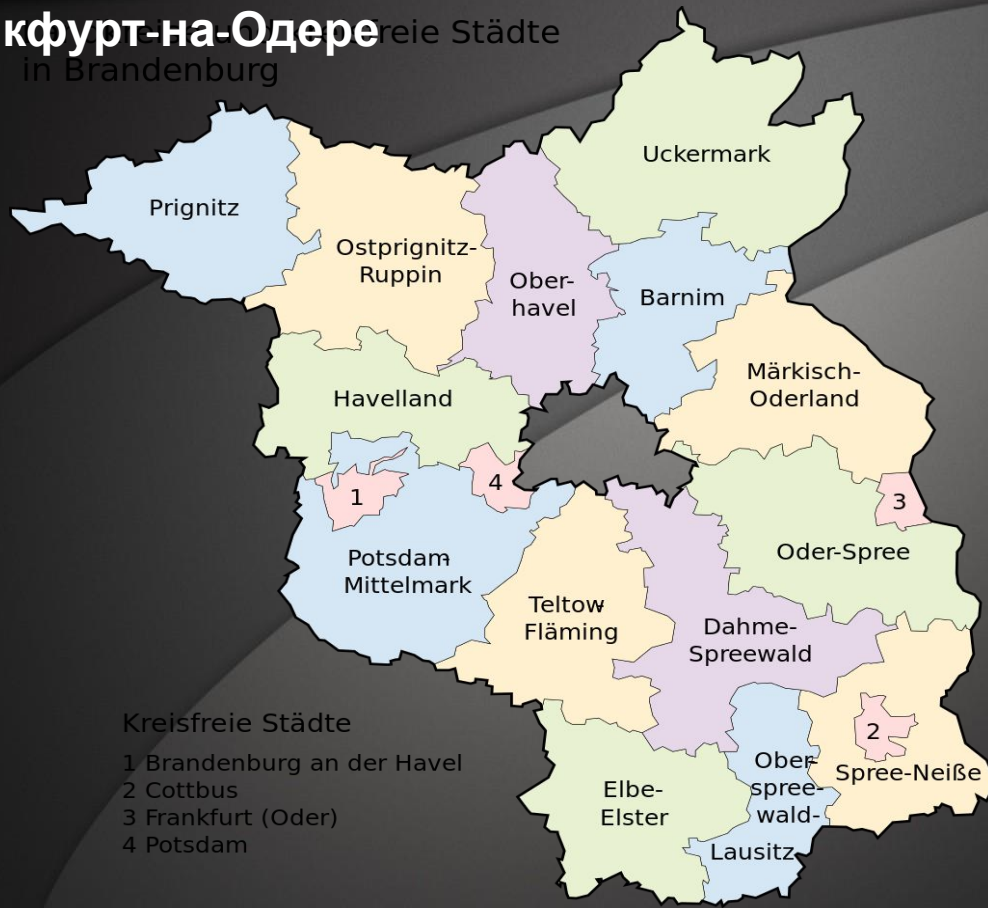
Города, приравненные к районам:

- Потсдам
- Котбус
- Бранденбург-на-Хафеле
- Франкфурт-на-Одере

Районы:

- Барним
- Верхний Хафель
- Верхний Шпревальд-Лужица
- Восточный Пригниц-Руппин
- Даме-Шпревальд
- Меркиш-Одерланд
- Одер-Шпре
- Потсдам-Миттельмарк
- Пригниц
- Тельтов-Флеминг
- Уккермарк
- Хафельланд
- Шпре-Найсе
- Эльба-Эльстер

Kreisfreie Städte
in Brandenburg



Kreisfreie Städte

- 1 Brandenburg an der Havel
- 2 Cottbus
- 3 Frankfurt (Oder)
- 4 Potsdam

Ландшафт



Наибольший интерес для гостей, приехавших в бранденбургскую землю, представляет ее природа, большую часть которой удалось сохранить в первозданном виде. На ее территории расположено одиннадцать заповедников и три резервата (охраняемая природная зона), здесь же находится один из национальных парков.

Бранденбург находится в равнинной местности, третья часть которой, занята очень ухоженными сосновыми лесами с частыми березовыми посадками и чистейшим воздухом. Здесь можно увидеть диких животных, а также огромное количество грибов, ведь немцы их не собирают.

Еще одной ценностью земли является огромное количество кристально чистых рек, великолепные озера и водоемы. Местные жители и гости Бранденбурга ежедневно совершают множество увлекательных экскурсий на самых различных видах водного транспорта (яхты, теплоходы, байдарки и водные велосипеды). Особой популярностью у туристов пользуется Шпреваальд, который

Климат



Здесь преобладает морской климат. Лето жаркое, зима холодная. Средняя температура самого холодного месяца - января $-3\pm 2^{\circ}\text{C}$., июля $+16\pm 20^{\circ}\text{C}$.
Дожди идут в основном в осенне-зимний период.

Столица Бранденбурга - Потсдам



Потсдам расположен на реке Хавель на моренной равнине богатой реками и озёрами. Самая высокая точка города - 114 м. Зелёные насаждения занимают около 3/4 площади города. Климат - умеренный с морским влиянием. Лето тёплое, зима достаточно мягкая с небольшими морозами. Потсдам является одним из самых красивых и посещаемых городов Германии, а расположение рядом с Берлином делает его очень популярным направлением для однодневных поездок.

История Потсдама



Потсдам был основан примерно в 10 веке на месте славянского поселения, когда император Оттон III даровал эти земли аббатству. В 1345 году получил городские права. В 1416 году город становится частью владений Гогенцоллернов. Но до 16 века Потсдам оставался небольшим торговым поселением. Во время Тридцатилетней войны был значительно разрушен.

Все изменилось в 1660 году, когда герцог Пруссии Фридрих Вильгельм I выбрал городок в качестве своей охотничьей резиденции. Позже город стал резиденцией прусских королей. Большинство великолепных дворцов было построено при Фридрихе Великом.

Достопримечательности Потсдама Дворец Сан-Суси



Достопримечательности Потсдама Новый дворец



Достопримечательности Потсдама Дворец-оранжерея



Достопримечательности Потсдама Линдштедтский дворец



Достопримечательности Потсдама Охотничий дворец Глинике



Достопримечательности Потсдама Замок Бельведер



**Спасибо за
внимание!**