

ЭЛЕМЕНТЫ ЛАНДШАФТНОЙ АРХИТЕКТУРЫ



ФОРМЫ ЛАНДШАФТНОЙ АРХИТЕКТУРЫ

Ландшафтное искусство, как и все прочие искусства использует не только идеи и художественные стили, но и определённый набор инструментов и средств, с помощью которых эти идеи воплощаются.



Любой сад состоит из определенных элементов, которые воплощают задумку автора ландшафтного проекта. Все элементы сада можно условно разделить на три группы ландшафтная архитектура, малые архитектурные формы и садово-парковые декоративные формы.



Ландшафтная или пейзажная архитектура в современной практике градостроительства становится специфической отраслью архитектурного проектирования.

Генеральный план М 1:250



Проект Сада лабиринтов в парке "Дружба народов" в Киеве
Автор: Светлана Адамова

www.Gardener.ru

Ландшафтная архитектура становится во многих городских и сельских населённых пунктах основой среды обитания.



Основными материалами, с которыми работает архитектор-ландшафтник являются естественный рельеф и автохтонная флора региона. Часто элементами проекта становятся уже возведённые на этой территории постройки, которые нуждаются в обустройстве. Местность дополняется коммуникациями, озеленением с целью улучшения экологической ситуации.



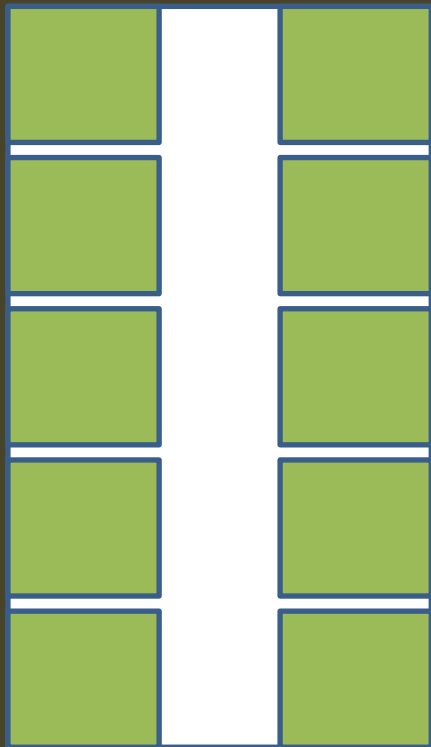
Архитектор-ландшафтник осуществляет вертикальную и горизонтальную планировку территории, предполагает необходимые мелиоративные или ирригационные мероприятия.



Он проектирует пешеходные и транспортные коммуникации, водные объекты и садовые сооружения с учётом художественной идеи проекта. В своей работе он использует следующие формы ландшафтной архитектуры.

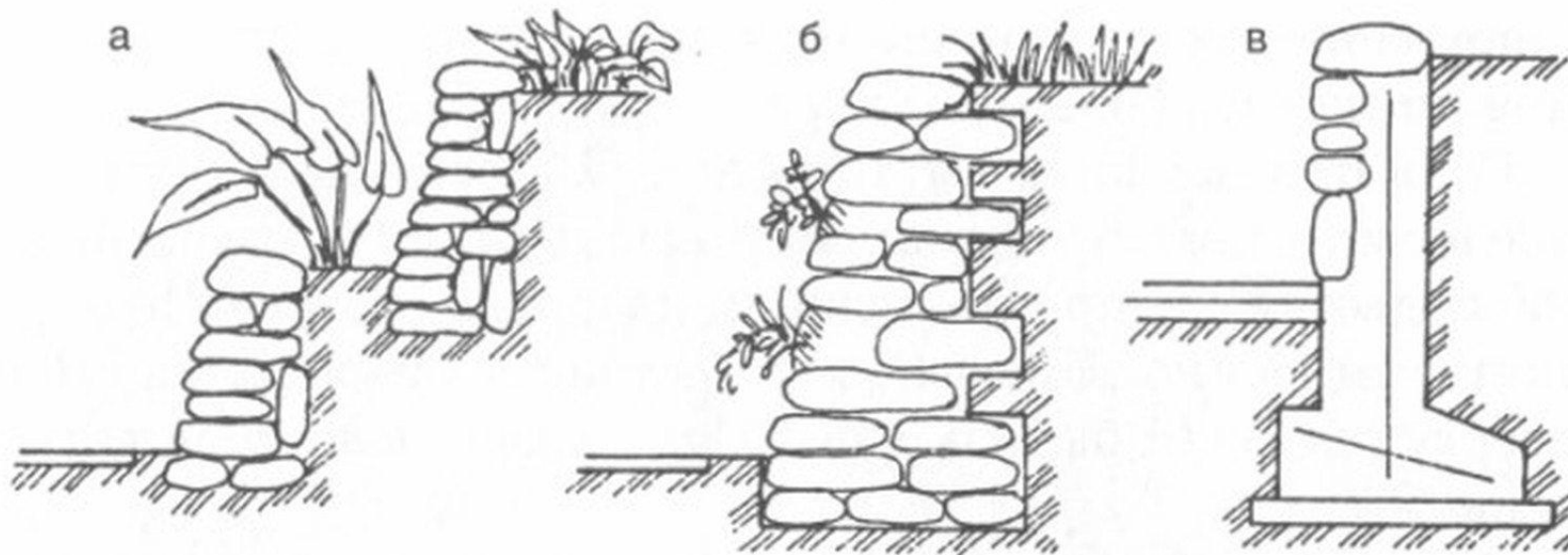


Анфилада – в ландшафтной архитектуре ряд ограниченных пространств, лужаек, полян, цветников и т.д. разделённых плотными рядами деревьев, «нанизанных» на одну композиционную ось.



Барраж(подпорная стена) – инженерное сооружение в виде ступенчатой подпорной стенки, применяемой для предотвращения оползней или осыпей грунта и для укрепления территории сада или парка, имеющей большой уклон. Уступы конструкций можно укрепить естественным или искусственным камнем, деревянными конструкциями.

Варианты подпорных стенок



- а - многоступенчатая из камня
- б - одноступенчатая из камня
- в - одноступенчатая, монолитная с частичной облицовкой камнем



Бассейн – искусственный водоём, являющийся составной частью архитектурного комплекса парка или сада и предназначенный, как правило для купания.

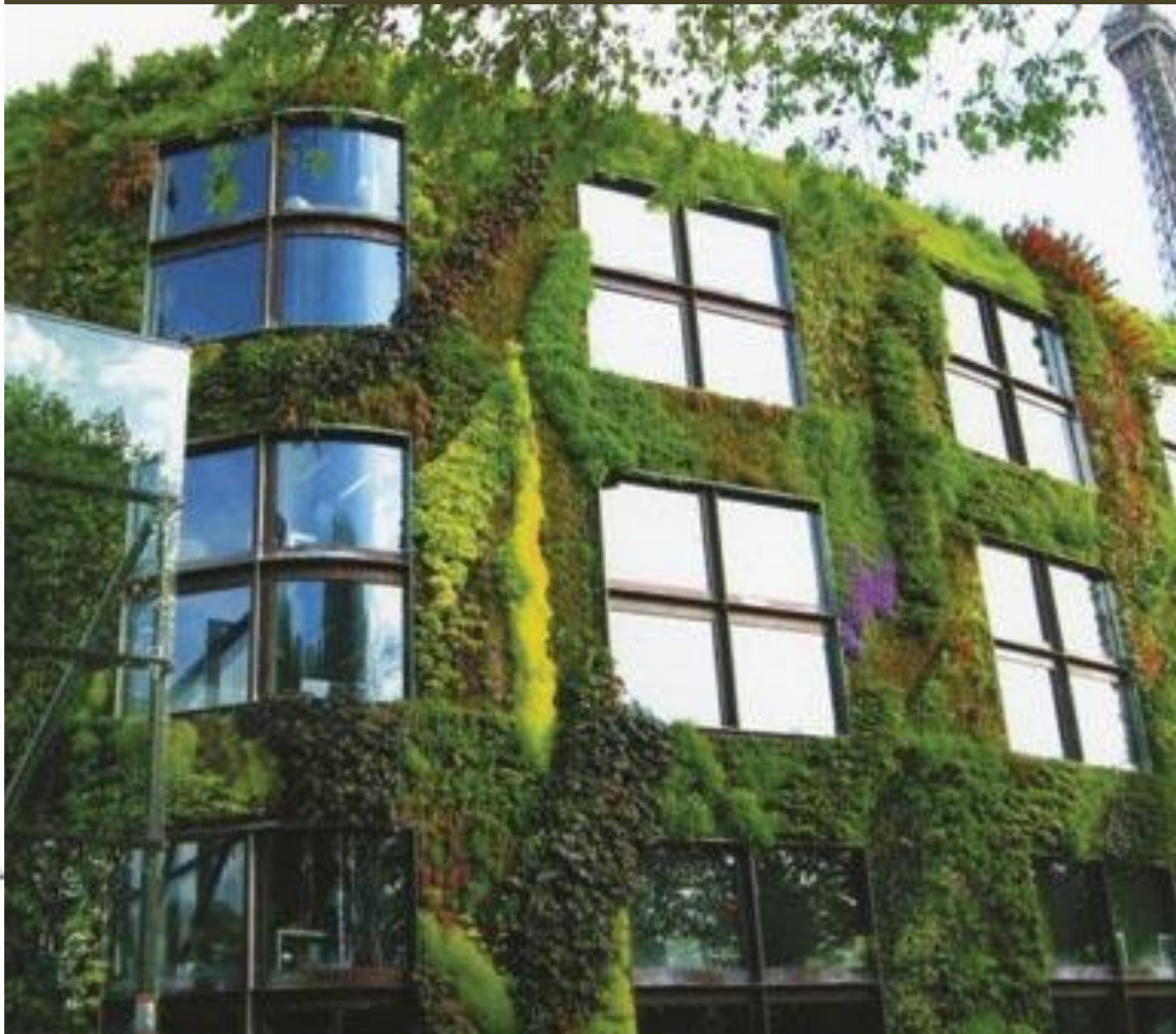


Бульвар – часть городской улицы, свободной от движения транспорта и засаженной деревьями, кустарниками, с устройством газонов, цветников и пешеходных дорожек, в также зон отдыха в плотно застроенной части города.

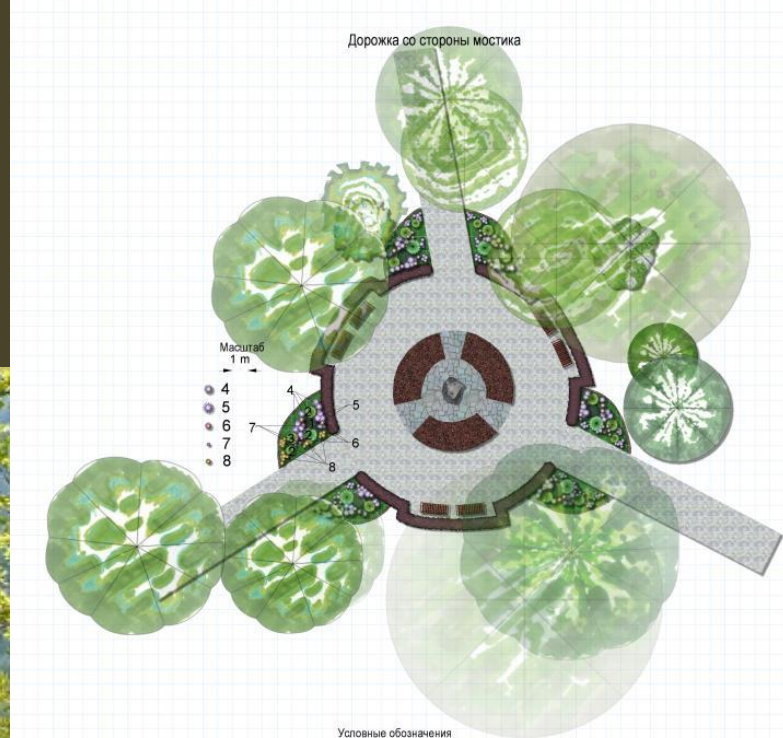




Вертикальное озеленение – размещение различных лианообразных растений на стенах домов, заборах, других искусственных сооружениях.



Видовая точка – площадка парка для
обзора ландшафтных композиций,
устраиваемая на естественном или
искусственном возвышении.



Условные обозначения

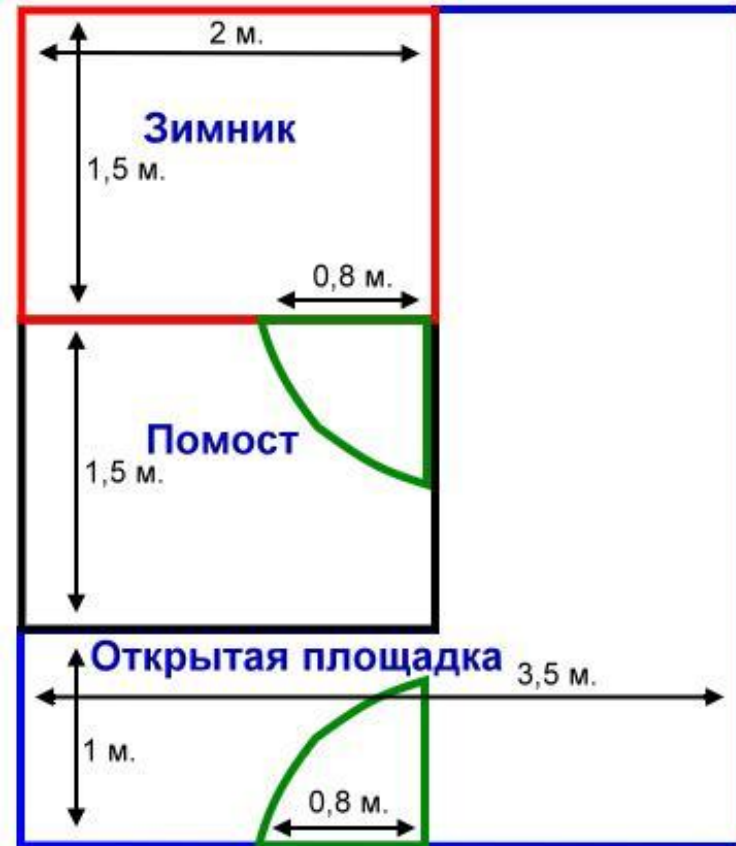


Водопад – естественный или искусственный участок ручья или реки с резким перепадом высот русла.





Вольер – огороженная в саду или парке площадка для содержания животных.



Газон – плоская территория, отведённая для озеленения различными видами трав.



Грот – сооружение из камней или монолитного бетона в виде глубокой ниши или отдельно стоящего павильона с внутренней отделкой в виде природной пещеры или морского грота, желательно из природных материалов.



Грот в усадьбе Кусково.
Элементы внутренней
отделки.

Предназначено грот для создания прохлады и комфортного отдыха. Может дополняться естественными или искусственными водными источниками.



Каскад – последовательное расположение ряда водоёмов, соединённых искусственным или естественным каналом для обмена воды. Такой элемент значительно улучшает художественные и экономические качества территории сада или парка. Обычно выделяют каскад прудов или каскад фонтанов.







Лабиринт – участок парка с затейливо спланированными пешеходными дорожками, окруженными боскетами.



Лесной массив – участок леса с одинаковым характером растительности, возможен лиственный, хвойный или смешанный массив.



Лесопарк – один из планировочных элементов структуры города, представляющий собой культивированные древесные породы на естественном ландшафте с инженерным обустройством территории.



Лугопарк – один из элементов ландшафтной архитектуры, территория с искусственным или естественным степным ландшафтом, с элементами инженерного обустройства и зонами отдыха. Лугопарк может быть использован в научных и культурно-просветительских целях.



Оранжерея – сооружение под светопрозрачным покрытием с искусственным климатом для выращивания тропических и субтропических растений, а также посадочного материала.



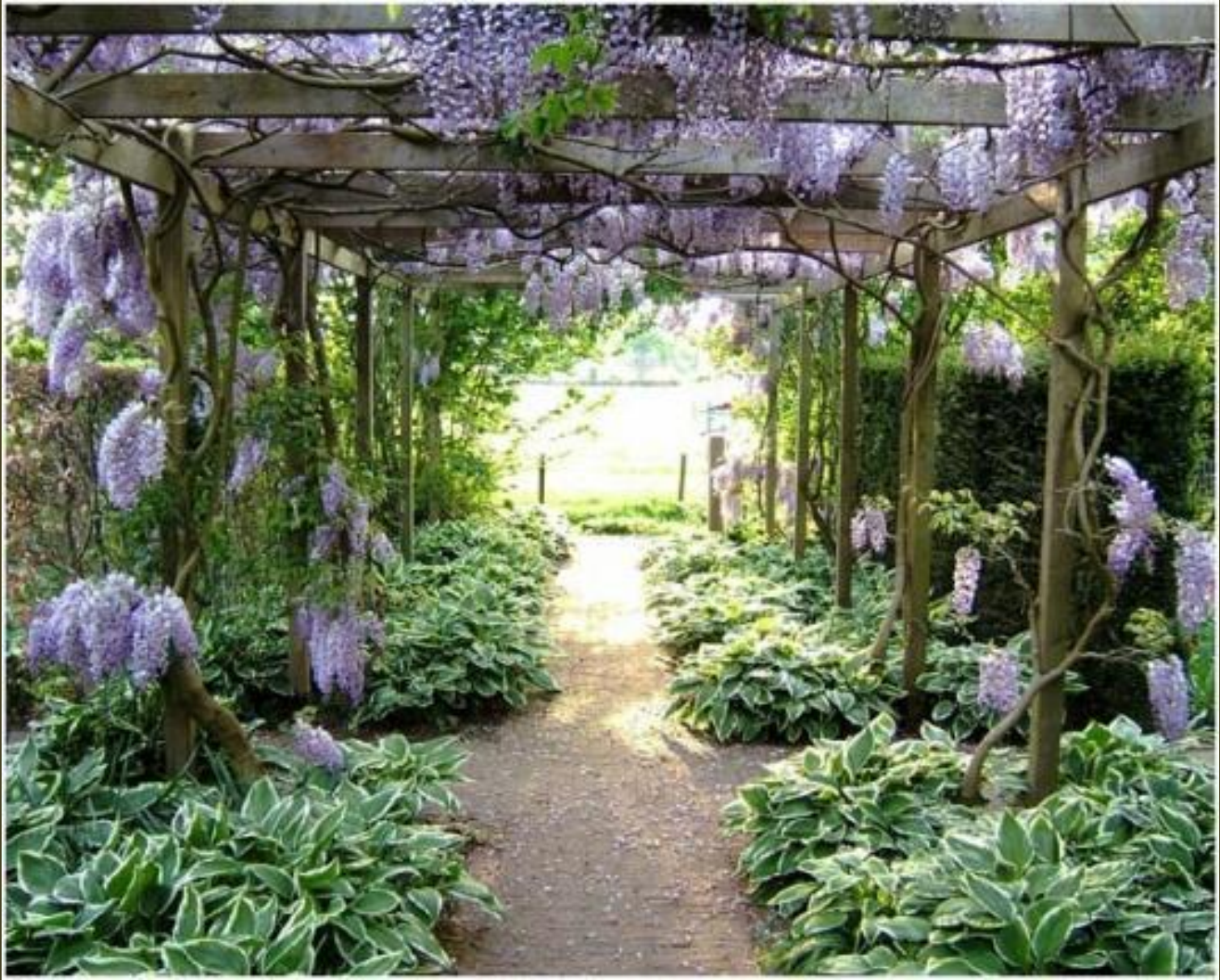
Парк – крупный объект ландшафтной архитектуры, имеющий значительную площадь, инженерное оборудование, благоустройство и озеленение.



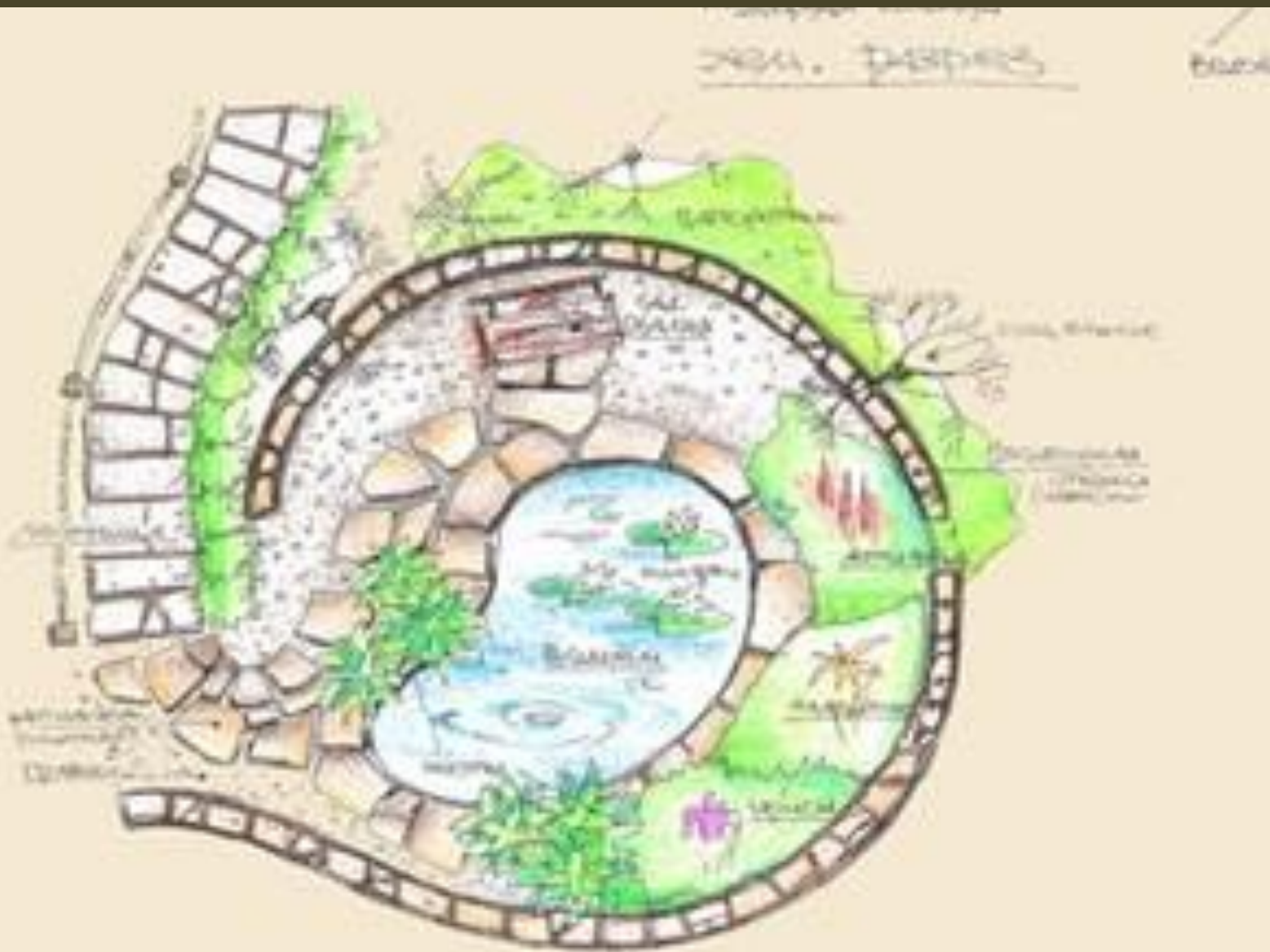
Пергола - каменная, кирпичная, деревянная, бетонная или металлическая конструкция с консолями для укрепления лианообразных вьющихся растений.



Устройство пергол позволяет значительно разнообразить садовые композиции, а также закрыть для обозрения участки сада нежелательные для обозрения.



Пруд – искусственный водоём, устроенный путём регулирования стока ручья, реки.



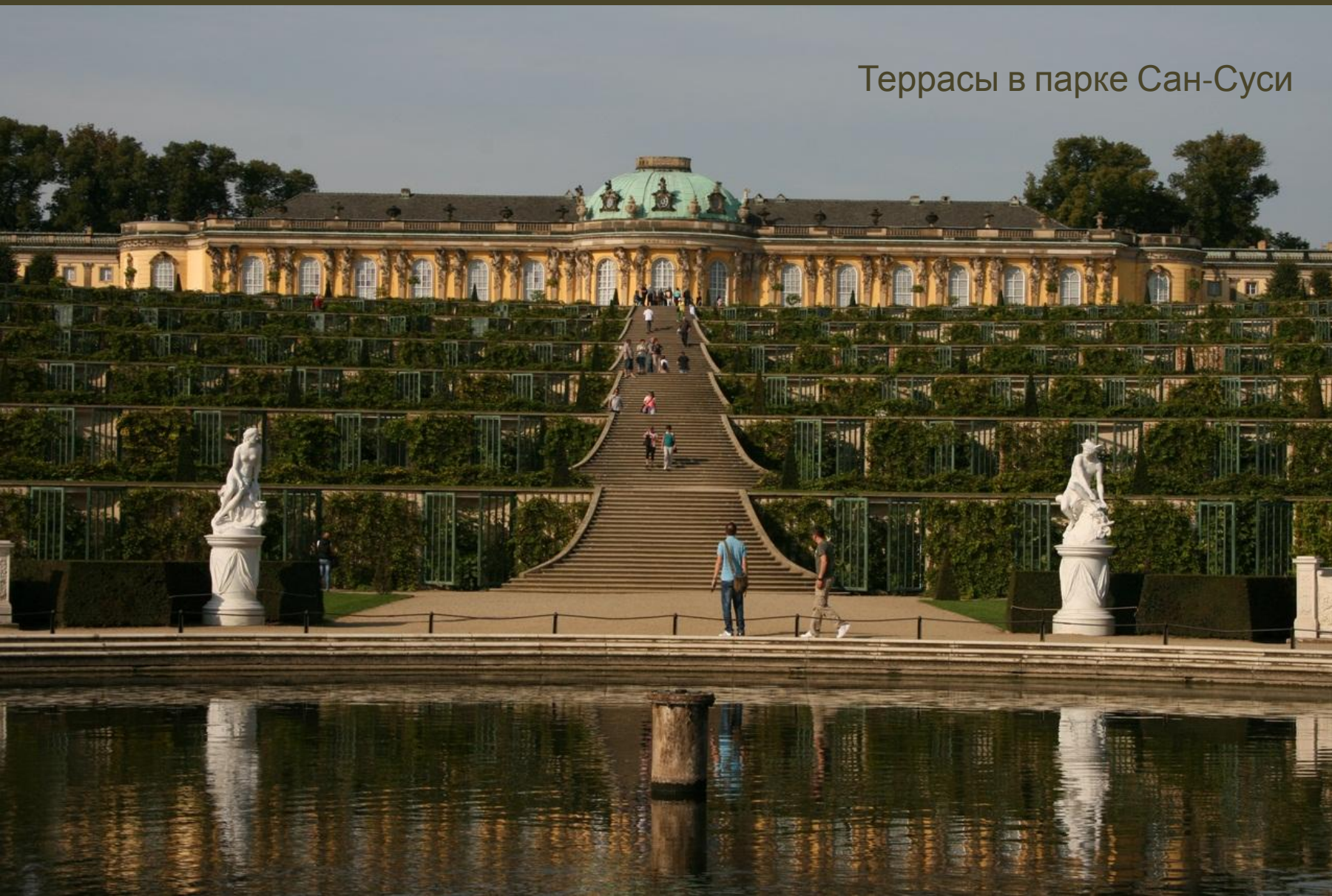


Рекреационная зона – территория, отведённая и обустроенная для кратковременного или длительного отдыха населения, один из обязательных элементов планировочной структуры города.



Терраса – естественное, а чаще искусственное формирование рельефа в виде плоскостей с перепадом высот для создания ландшафтных композиций.

Террасы в парке Сан-Суси



Санитарно-защитная зелёная зона – посадки, отделяющие промышленное предприятие от рекреационной или селитебной зон, засаженная древесными и кустарниковыми породами.



Сквер – небольшой парк или сад для кратковременного отдыха населения в городской застройке.

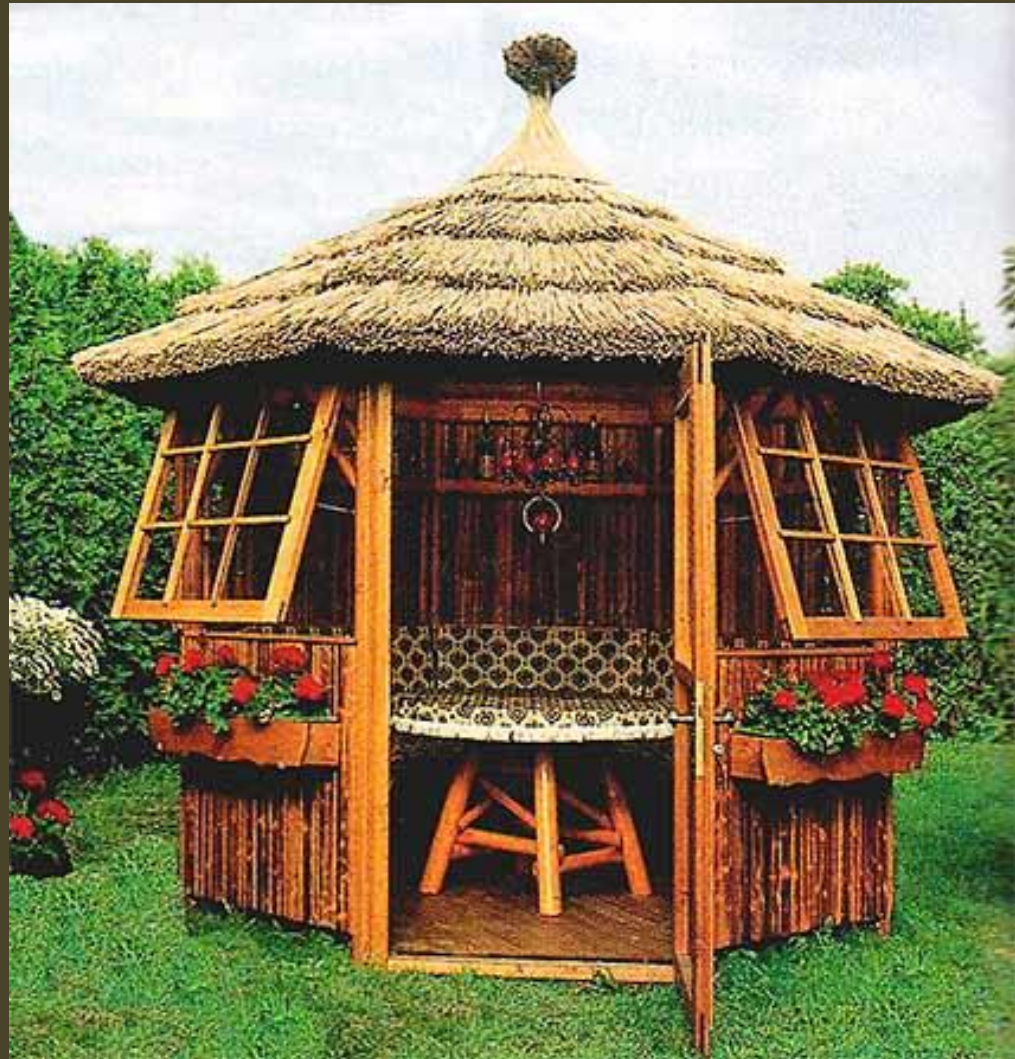


Сухой сад – ландшафтная композиция из камней, щебня, песка, с включением малых архитектурных форм и скульптурных композиций.



МАЛЫЕ АРХИТЕКТУРНЫЕ ФОРМЫ

За долгую историю утилитарного и декоративного садоводства в разных уголках мира разработано множество видов сооружений предназначенных как для размещения в саду разнообразных растений, так и для эксплуатации сада человеком.





Данные сооружения и можно отнести к малым архитектурным формам. Их можно разделить на приспособления для оборудования сада, садовую мебель, садовые строения и декоративные элементы.

В современном ландшафтном дизайне прослеживается тенденция придания всё большей декоративности самым прозаическим и утилитарным приспособлениям в саду.



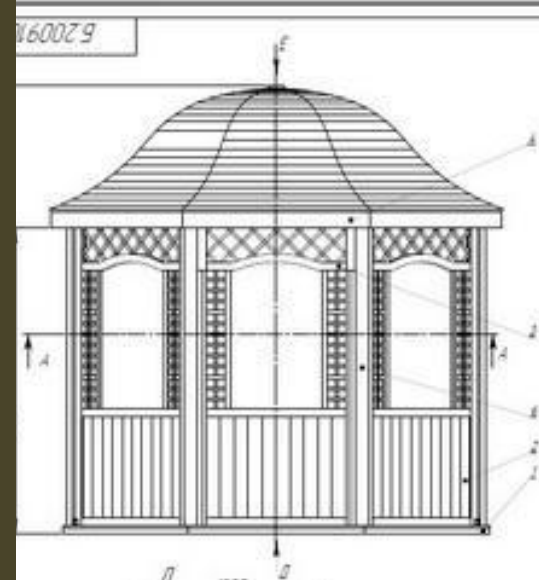
Этому способствует появление множества новых синтетических материалов пригодных для применения в ландшафтном строительстве наряду с традиционными камнем, деревом, стеклом и металлом.



Арка – искусственная конструкция из металла, дерева или других материалов, украшающая вход на территорию сада или его отдельных зон. Часто дополняется вертикальным озеленением вьющимися растениями или контейнерами с ампельными растениями.



Беседка – небольшое сооружение из лёгких конструкций с крышей и открытыми или полуоткрытыми стенами. Устраивается в различных уголках сада или парка и предназначается для отдыха.





Конструкция беседки может дополняться вьющимися и другими декоративными растениями.

Большерк – подпорная стена из древесины, образованная вертикально забитыми в грунт кольями или тонкими брёвнами для предотвращения осыпей и оползней. Как правило, дополняется вертикальным озеленением с декоративной целью.



Бордюр – конструкция из натуральных или искусственных материалов, используемая для разграничения отдельных участков парка или сада, например, клумб, дорожек, газонов и др.



Ваза декоративная – изделие в виде классической вазы из самых разнообразных материалов, используемое для украшения сада. Ваза полая внутри может быть использована в качестве контейнера для посадки декоративных культур.



Вольер – огороженная в саду или парке площадка для содержания животных.



Колоннада - ряд колонн из классической античной архитектуры или в современном стиле, установленных в саду или парке в качестве декоративного дополнения дендрологических композиций.



Лестницы – каменные, бетонные или деревянные переходы, соединяющие между собой различные уровни сада или парка. Элементы лестниц можно эффектно дополнять озеленением.



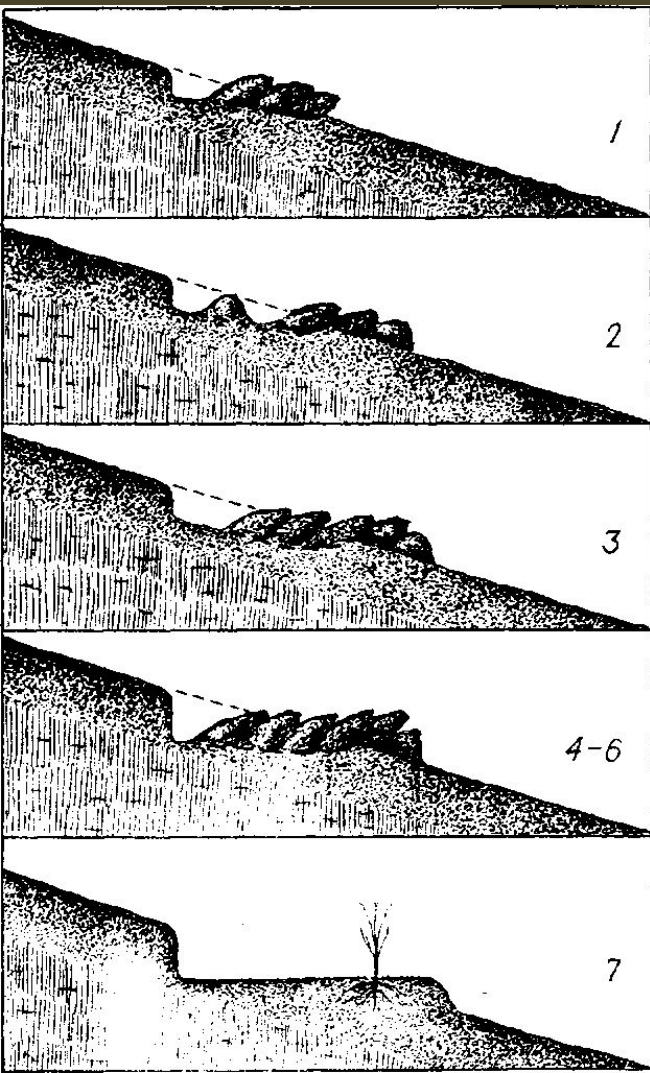
Мостики – каменные, бетонные или деревянные декоративные конструкции, соединяющие берега ручьёв, озёр, пруда.



Ограда - элемент, ограничивающий внешнюю или внутреннюю территорию сада или парка, одновременно может являться декоративным элементом и дополняться озеленением.



Откос – естественный или искусственно устроенный уклон рельефа, созданный для определённой ландшафтной композиции. Стенки откоса рекомендуется укреплять почвопокровными растениями или специальными приспособлениями.



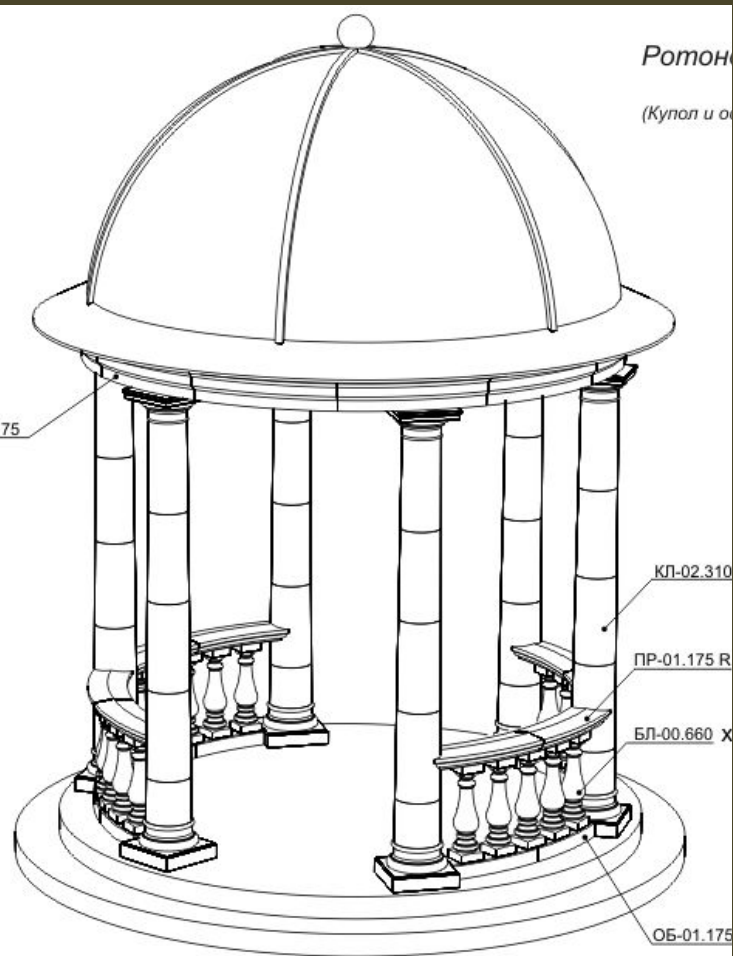
Павильон – небольшая постройка закрытого типа, предназначенная для отдыха, трапезы или других целей. Предназначается преимущественно для эксплуатации в тёплый сезон.



Пандус - пологая лестница с низкими и широкими ступенями или отделанный каким-либо материалом уклон, спуск.



Ротонда – вид беседки круглой в плане, со стенами в виде колонн и куполообразной кровлей. Предназначается для отдыха.



Теневой навес – лёгкая конструкция для создания тени над скамейками или другими местами отдыха.



Фонтаны – водные источники, имеющие разное устройство (бьющие струёй вверх, колоколообразные, журчащие, плачущие и т.д.) служащие для увлажнения воздуха, подачи воды и украшения.



Экран – конструкция из разнообразных материалов (бетон, дерево, лоза, кирпич и др.) в виде небольшой перегородки прикрывающей часть сада или парка.



САДОВО-ПАРКОВЫЕ
ДЕКОРАТИВНЫЕ ФОРМЫ И
ДЕНДРОЛОГИЧЕСКИЕ
КОМПОЗИЦИИ

Архитектор-ландшафтник работает в тесном сотрудничестве со специалистами дендрологами с целью составления различных дендрологических и цветочных композиций для украшения сада.



Искусство дендролога заключается в том, чтобы из различных видов растений создавать не просто симбиоз, а биоценоз – систему сожительствующих растений, отличающихся высокими декоративными качествами.



Эта система насыщена микроорганизмами, насекомыми, птицами, животными, продлевающими друг другу сроки жизни и создающими высококачественную среду для обитания человека.



Альпинарий - ландшафтная композиция из естественных камней, сложенная искусственной горкой в сочетании с соответствующими растениями применяется для украшения сада или огорода.



Adenium 



Биндаж – сводчатая аллея, образованная с помощью вязанных каркасов из смыкающихся ветвей деревьев.



Бонсай – миниатюрные. Искусственно сформированные деревья для украшения открытых и закрытых садов и помещений и создания дендрологических композиций.





Бордюр – узкие линейные, невысокие и средние замкнутые в плане, посадки из различных видов цветущих трав, декоративных пород кустарниковых растений применяются для создания партерных композиций, формируются стрижкой.



Боскет – линейные средние и высокие замкнутые в плане посадки из различных видов декоративных, цветущих и плодовых пород кустарников, применяется для деления территории сада или парка на отдельные секторы.



Боскетом также декорируются аллеи, устраиваются кулисы и т.д. Нужная форма придаётся боскету стрижкой.



Букетные посадки – посадка цветущих культур, как правило, высокорослых отдельными группами.



Газон – участок естественного или искусственного ландшафта озеленённый различными видами низкорослых трав.



Газон обыкновенный – устраивается на относительно ровном ландшафте, имеет свободную планировку, ограничивается пешеходными дорожками, бордюрами. Озеленяется любыми видами трав. Заполняет собой свободное пространство сада, может дополняться водоёмами, скульптурами, рабатками, цветниками и т.д.



Газон «бродери» - идеально ровный партерный газон, украшенный сложным кружевным узором из цветов и трав или разноцветного щебня.



Газон буленгрин - газон спортивного типа в виде слегка заглублённого в грунт прямоугольника с пологими откосами. По периметру обычно высаживались высокие деревья, наиболее распространён был в эпоху барокко.



Газон луговой – газон, который устраивается в парках и лесопарках для демонстрации естественной луговой растительности региона, при необходимости озеленяется травами, произрастающими в данной местности. Стрижке подвергается не чаще **1** раза в год, предполагает самосев трав.



Газон мавританский – вид садового газона, засеянного смесью злаковых и цветов, соотношение **80%** - травы и **20%** - цветы. Мавританский газон не подвергается стрижке.



Газон партерный - газон, создаваемый в наиболее парадных местах объекта озеленения, однородный по окраске, густоте и высоте травостоя, имеющий вид ковра, часто дополняется декоративными элементами.



Газон спортивный - специализированный газон устраивается , как правило на территории спортивных сооружений, озеленяется низкорослыми или стелящимися травами, имеет повышенные требования к плотности покрова, регулярно подстригается.



Дендрология – часть ботаники, изучающая древесные и кустарниковые растения.



Живая изгородь – специально подобранные породы деревьев или кустарников, отличающиеся гибкостью ветвей и густотой кроны, часто наличием колючих элементов и декоративностью. Такие растения высаживают в ряд по границе участка, предназначенного для огораживания.



Клумбы – сложные цветочные композиции, высаженные на участке геометрической либо другой фигурной формы, чаще всего имеющем некоторое возвышение.



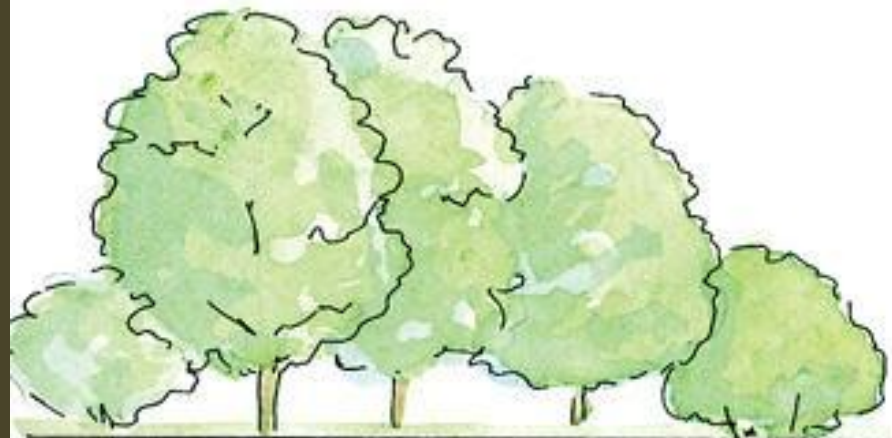
Ковровые посадки – сплошные посадки цветущих культур на ограниченном пространстве, например, газоне или клумбе, как правило, воспроизводящие заданные узоры за счет сочетания цвета или фактуры растений.



Кулиса – специально подобранные породы деревьев, имеющие плотную крону, преимущественно вечнозелёные, высаженные по прямой или дугообразной линии. Служат фоном для дендрологических композиций или архитектурных сооружений.



Куртина – один из популярных видов дендрологических композиций. Посадка древесных и кустарниковых пород отдельными живописными группами. Группы могут формироваться по различным признакам, цвета листвы, непрерывности цветения, перепада высот и т.д.





Монокультурные среды- искусственные насаждения большого числа форм одного и того же рода растений (розарии, сиренгарии, ирисарии и т.д.)





Плантация –
территория для
выращивания
монокультур.



Почвопокровные виды трав –
травы, стелющиеся по
поверхности земли, образующие
плотный сплошной покров на
территории всей площади,
засаженной ими.



Платбанд (по сути тоже, что и рабатка) – цветочное обрамление садового партера (газона).



Рабатка - вид посадок трав или низко рослых цветов в линию. Рабатки отделяют газон от пешеходных дорожек. Могут применяться для деления газона на отдельные участки. Рабатки различаются по форме: односторонние, двухсторонние, одноцветные, ковровые, смешанные.



Рокарий – сад камней в миниатюре. Составляется из грунта крупных камней и различных растений. В отличие от альпинария в саде камней проявляется большая свобода творчества, поскольку рокарий не имеет задачи подражать альпийскому ландшафту.



Роша – групповая посадка растений одного вида (например, берёзовая, сосновая, липовая, буковая).



Сад – небольшой по площади массив, засаженный преимущественно декоративными или плодовыми деревьями и кустарниками.



Сад непрерывного цветения - участок земли со специально подобранными породами древесных, кустарниковых и травянистых видов, цветущих последовательно в течении вегетации.



Симбиоз – совокупность растений, дополняющих друг друга по своим биологическим качествам, заселяющих естественную или искусственную среду.



Соли­тёр – одна из популяр­ных дендрологических форм садово-паркового искусства.



Оди­ноч­ное де­ре­во, ку­стар­ник, имею­щие яр­ко вы­ра­жен­ные при­зна­ки ви­да, вы­са­жен­ные на по­лян­е, лу­жай­ке вдали от дру­гих на­са­ж­де­ний.

Сухой ручей – композиция из камней и водолюбивых растений имитирующая природный пересохший ручей. Применяется чаще всего во влажных ложбинах или в местах отведённых под дренажные каналы.



Топиари – фигурная стрижка кустарников и деревьев или собственно фигуры сформированные таким образом из живых растений.



Чорбаг – квадратный в плане регулярный сад, разделённый на четыре разные части аллеями.



Цветники – специально отведённые участки сада или парка с композициями из цветущих растений. Цветники бывают разных видов. Бордюры, бродери, букетные посадки, клумбы, ковровые посадки.



Источники и литература:

Лекция подготовлена на основе Справочника А.Г. Лазарев, Е. В. Лазарева Ландшафтная архитектура. Ростов –на Дону. **2005** и монографии Тима Ньюбери Всё о планировке сада. М., **2009**.