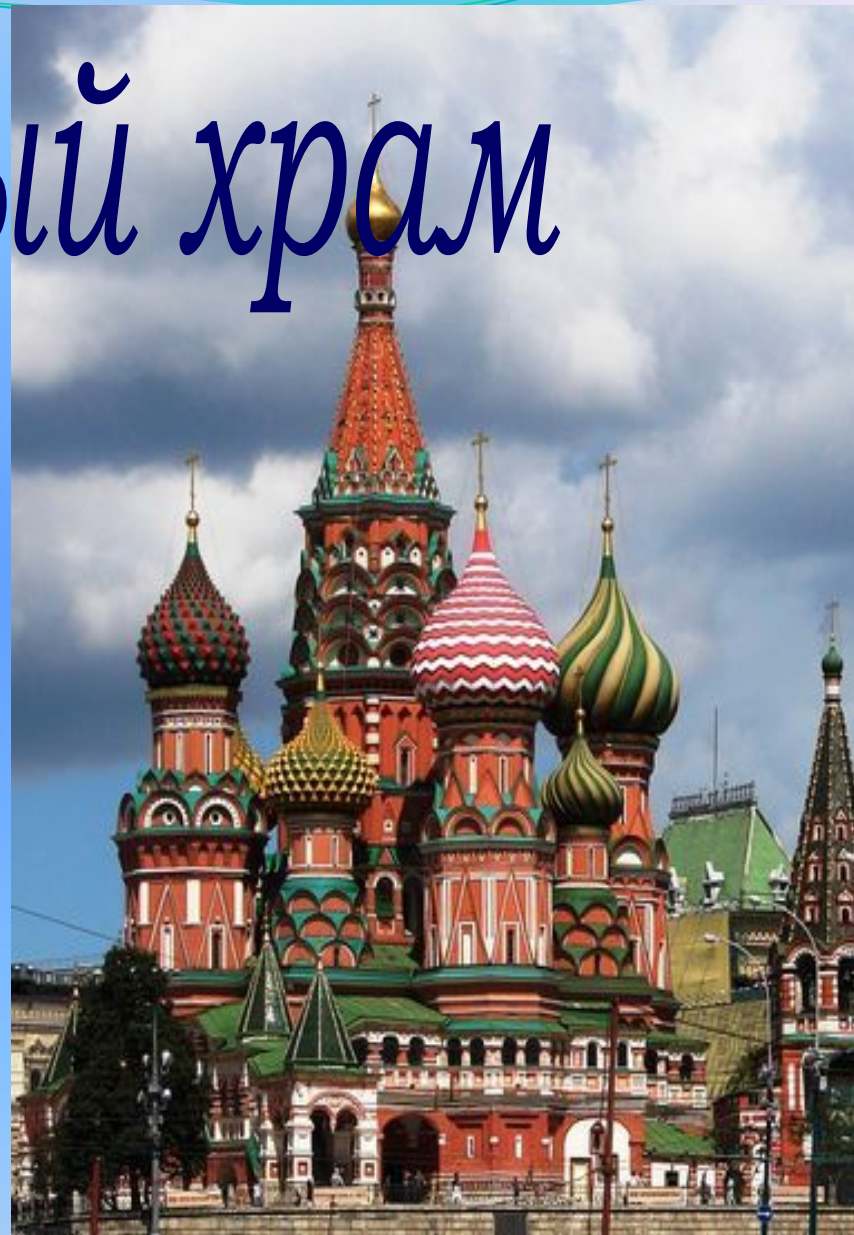


# Православный храм

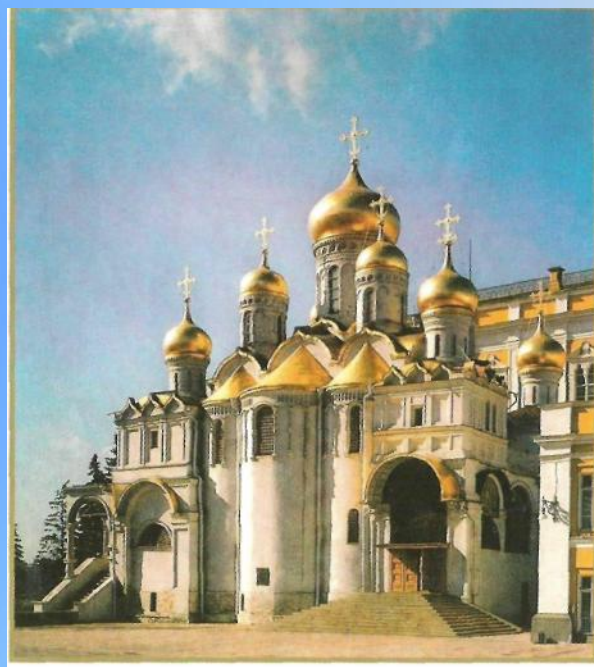
*Этот дом – не просто дом  
Он красивый и с крестом.  
Золотые купола. Звонкие  
колокола.*

*Бим –бом–бом. Дин–дин–дин.  
Кто-то с мамой, кто один  
Помолиться в этот дом  
Ходит в трепете святом  
По утрам и вечерам.  
Это – православный храм.*

*А. Ермаков*



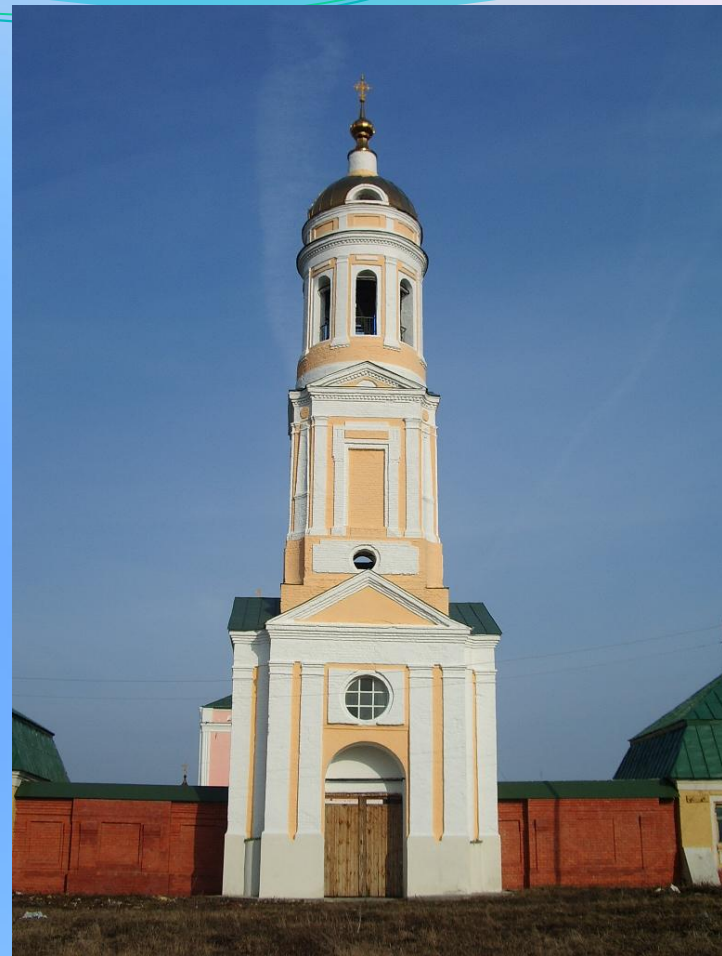
**Одна маленькая девочка на вопрос: «Что такое храм?» ответила: «Это такой большой дом, где живет Бог». Вот уж действительно, «устаи младаца глаголет истина». Сам Господь сказао о храме так: «Дом Мой домом молитвы наречется...».**



# **Ключевые слова:**

*Храм  
Колокольный звон  
Священник  
Свеча  
Лампада  
Кадило  
Каждение  
Икона  
Алтарь  
Ладан  
Иконостас  
Царские врата  
Божья мать*

- **Приходилось ли вам бывать в храме?**
- **Кто впервые привёл вас в храм?**
- **А был ли кто-нибудь из вас в храме?**
- **Какие чувства вы испытали в храме?**
- **Что вам запомнилось больше всего в храме?**



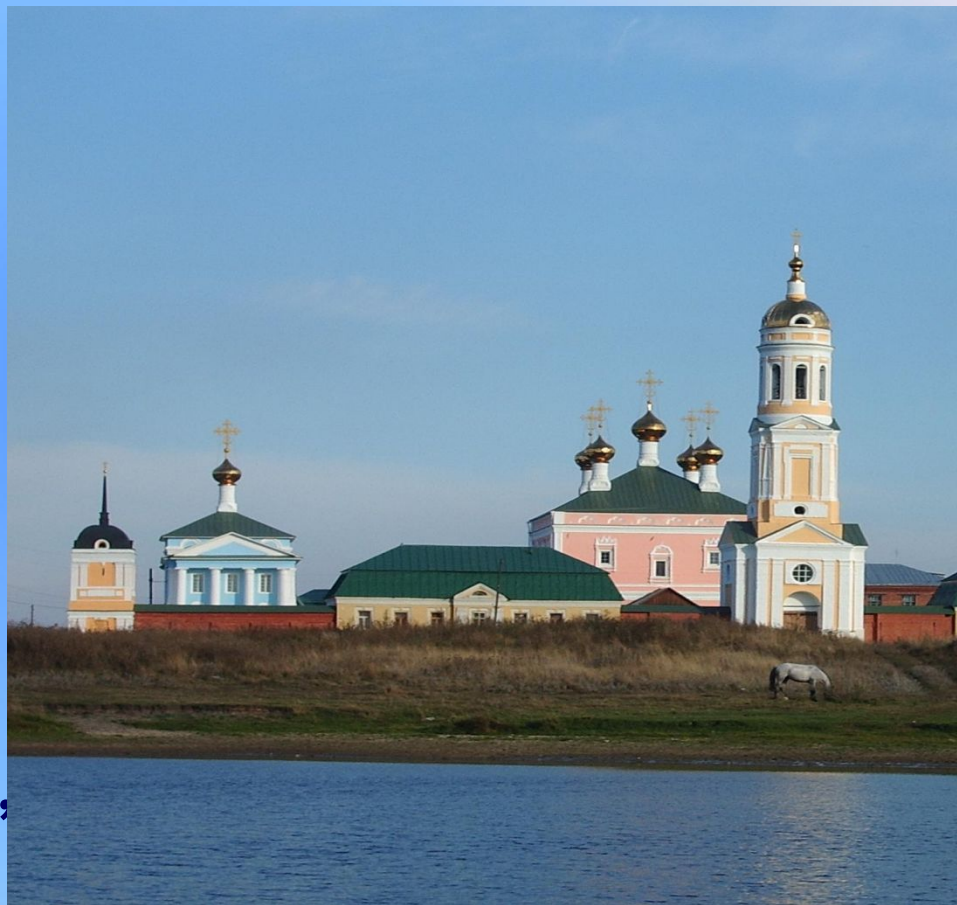


# Храм – дом Божий.



# Назначение храма

- Храм – это место для встречи с Богом каждого человека
- Для совершения богослужений
- Для совместных молитв
- Для совершения Таинств Православной Церкви (крещения, покаяния, причащения, венчания)



Под именем «Храм» в Православной Церкви понимается особое здание, посвященное Богу и предназначенное для общественного служения Ему. Если в городе имеется несколько храмов, то главный из них называется «собором».





# Архитектура православного храма

Православный храм с точки зрения своего назначения является поистине «ковчегом» спасения для верующих людей.

Здание храма завершается сверху куполом, изображающим собой небо. Купол же заканчивается вверху главою, на которой ставится крест.





# Архитектурные особенности православного храма

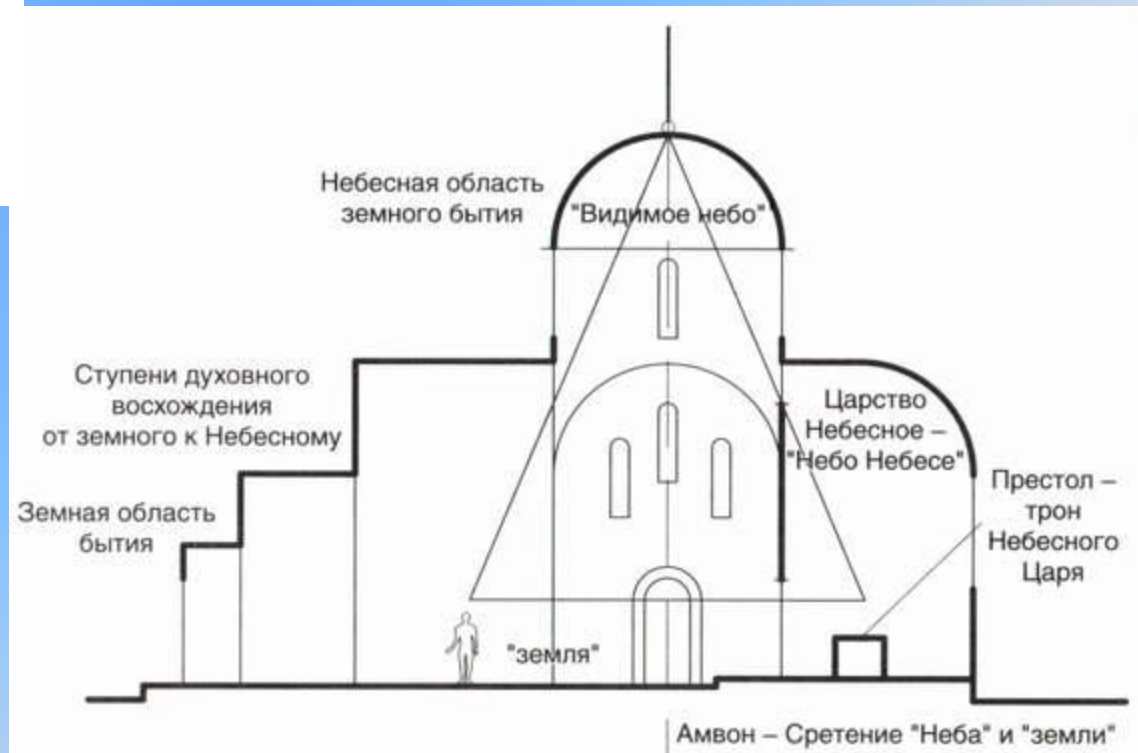
- Традиции построения храмов



**Многокупольный**

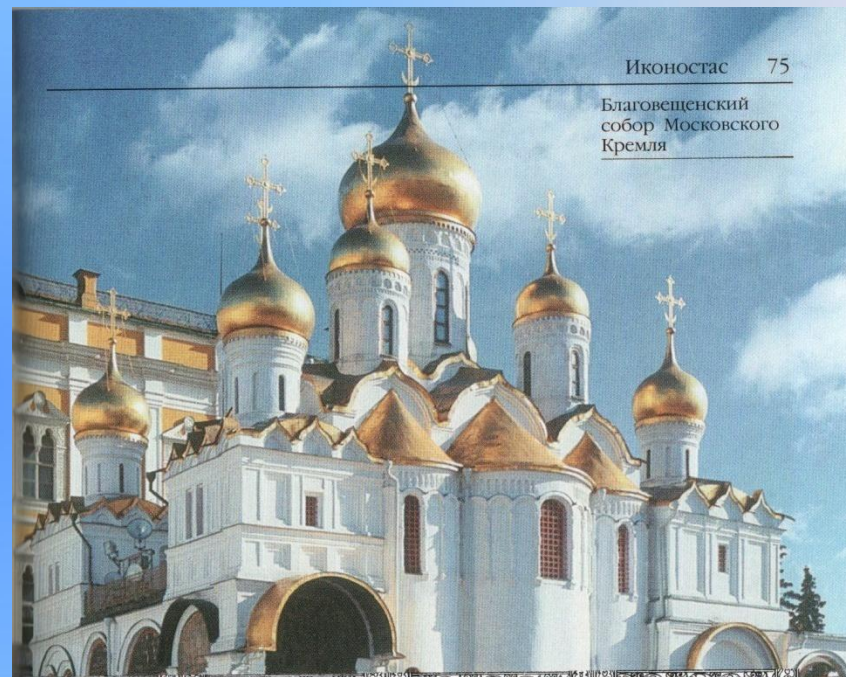


**Однокупольный**





- Широкий пологий купол над храмом изображает свод небесный, покрывший землю. Наша отечественная «луковица» воплощает в себе идею молитвенного горения к небесам, через которое наш земной мир становится Небу. Завершение русского храма – как бы огненный язык, увенчанный крестом и к кресту заостряющийся. При взгляде на храм кажется, что мы имеем перед собой как бы гигантскую свечку, горящую к небу. А многоглавые соборы и многоглавые церкви как бы огромные многосвечники. Есть прекрасное народное выражение «жаром горят». Это о церковных куполах.

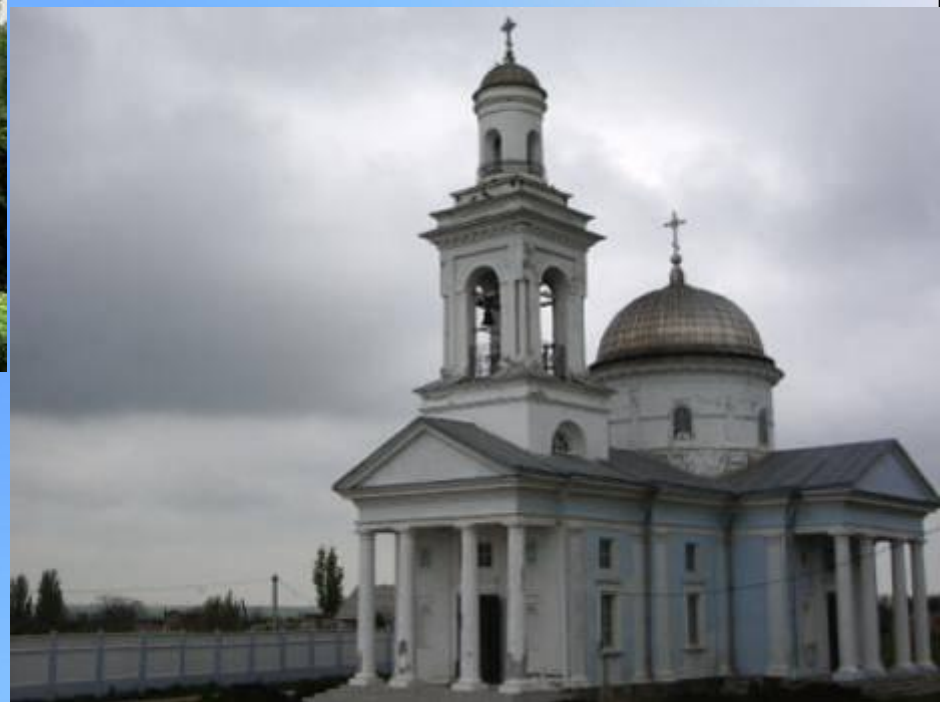




# Разновидности храмов



**Храм в форме корабля**

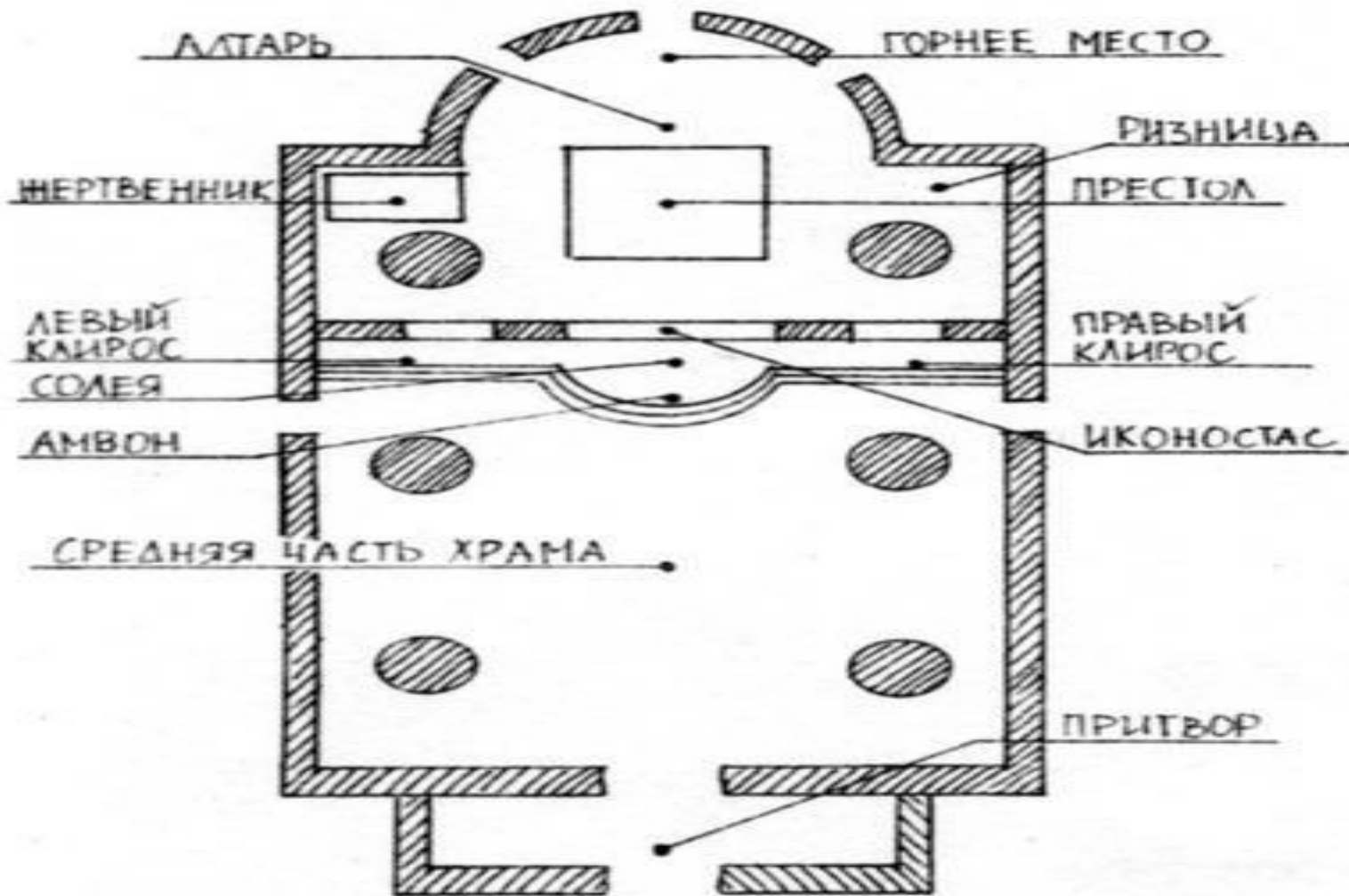


**Храм в форме креста**



**Храм в форме круга**

# Как устроен храм внутри?



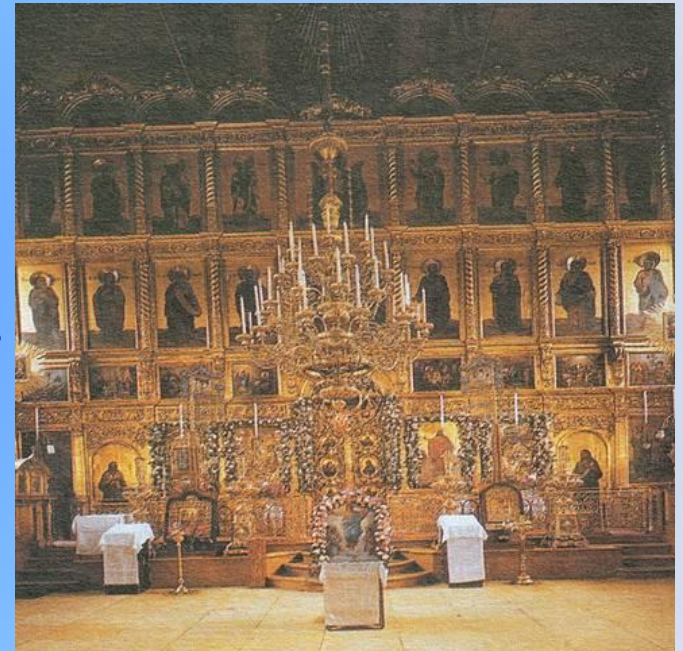
# Внутреннее устройство храма

В древних храмах был притвор. Это преддверие к храму, там продавались церковные принадлежности и свечи. Сейчас сохранилось очень мало церквей, где есть притвор.

Неф (средняя часть храма)

Именно в этой части храма во время Богослужений находятся все верующие.

Иконостас - присоединение к алтарю, с установленными в определенном порядке иконами.



Алтарь – главнейшая часть храма. Алтарь знаменует собой небо, Жилище Самого Господа.



**Самая главная часть храма есть**

## **Алтарь**

### **Алтарь**

**устанавливается на возвышении. Он выше прочих частей храма, чтобы всем было слышно Богослужение и видно, что делается в алтаре. Само слово "алтарь" значит возвышенный жертвенник.**









# Иконостас

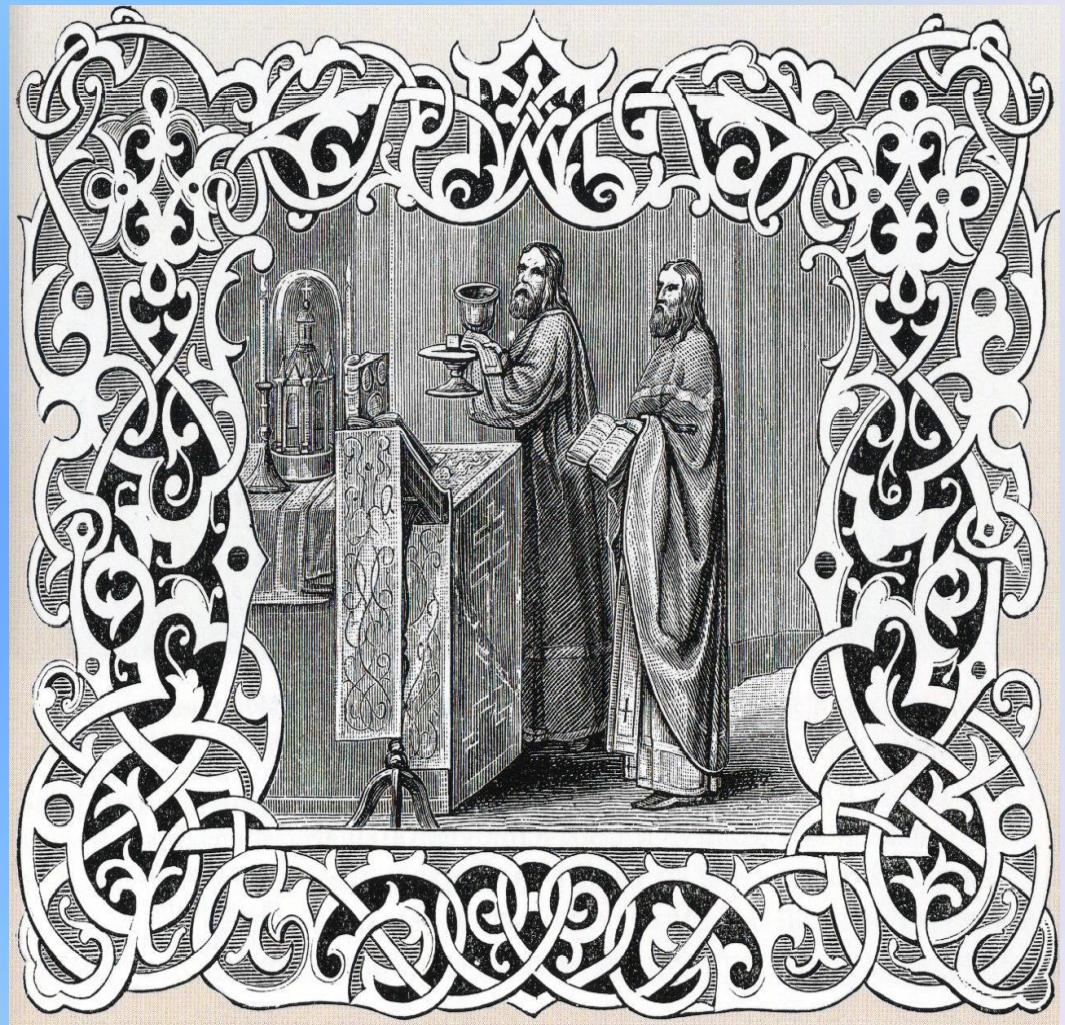
Алтарь присоединяется к средней части храма особою перегородкою, которая уставлена иконами и называется иконостасом.

В иконостасе имеются три двери, или трое врат. Средние врата, самые большие, помещаются в самой середине иконостаса и называются Царскими Вратами.





- **За иконостасом находится алтарь. Священник обычно молится именно там, и никто другого не имеет права туда входить**
- **Это не секретная комната. Никаких секретов нет. Просто человек должен понимать, что не всем он хозяин и не всё ему позволено. Запрет на вход в алтарь и многие другие ограничения, которые есть в религии, напоминают человеку, что не всё надо стремиться переделывать по своей воле. Надо уметь слушать. Надо уметь останавливаться и уступать. Надо уметь ждать и понимать. В общем - надо уметь служить и любить.**
- **Алтари всегда направлены на восток.**



# Содея

**Возвышение, на котором стоит алтарь и иконостас, выступает значительно вперед, в среднюю часть храма. Это Возвышение перед иконостасом называется содеєю.**





# АМВОН

**Середина солеи, против царских врат, называется амвоном, т. е. восхождением. На амвоне диакон читает Евангелие. На амвоне же преподается верующим и святое Причастие.**





# Средняя часть храма- неф

Средняя часть  
( неф) занимает  
середину храма  
и предназначена  
для молящихся  
за  
богослужением.



# Клиросы

**Перед  
иконостасом  
справа и слева  
находятся  
возвышенные  
места для  
расположения  
хора,  
называемые  
клиросами.**



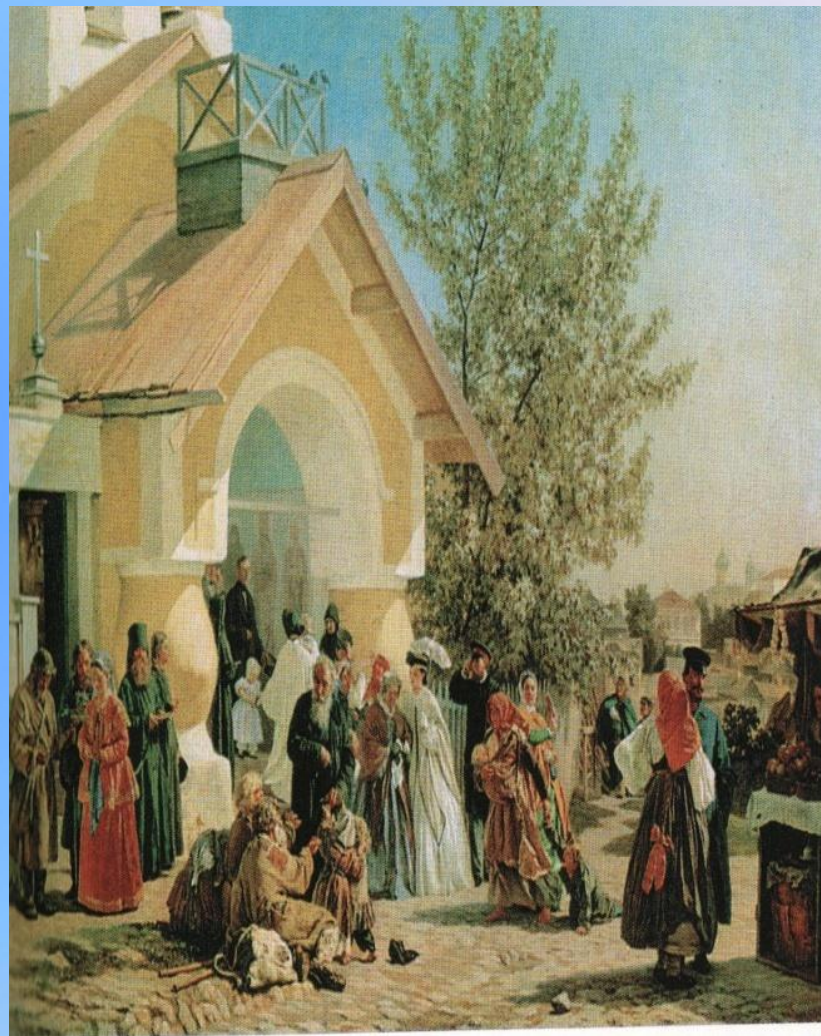
# Притвор

**В притворе, как правило, находится церковный ящик — место для продажи свечей, просфор, крестиков, икон и других церковных предметов, регистрации крещений, венчаний**





● Притвор устраивают по всей ширине западной стены храма или под колокольной, где она вплотную примыкает к храму. Перед входом в притвор располагается паперть – возвышенная площадка, на которую ведут ступени. Паперть – образ духовного возвышения, на котором находится церковь среди окружающего мира. Это первое возвышение в храме.





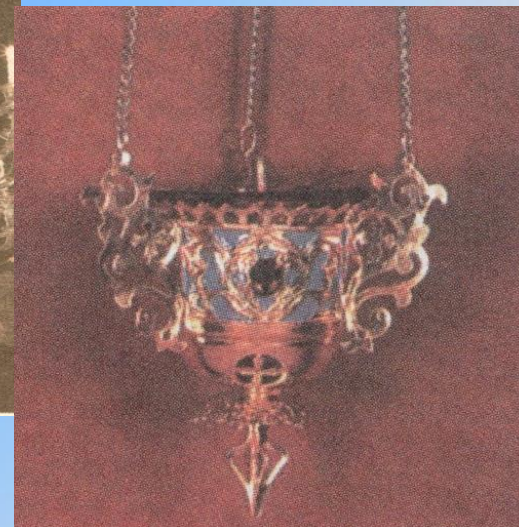
# Храмовые предметы



**Кадило**



**Паникадило**



**Лампада**

**Храмовый подсвечник**

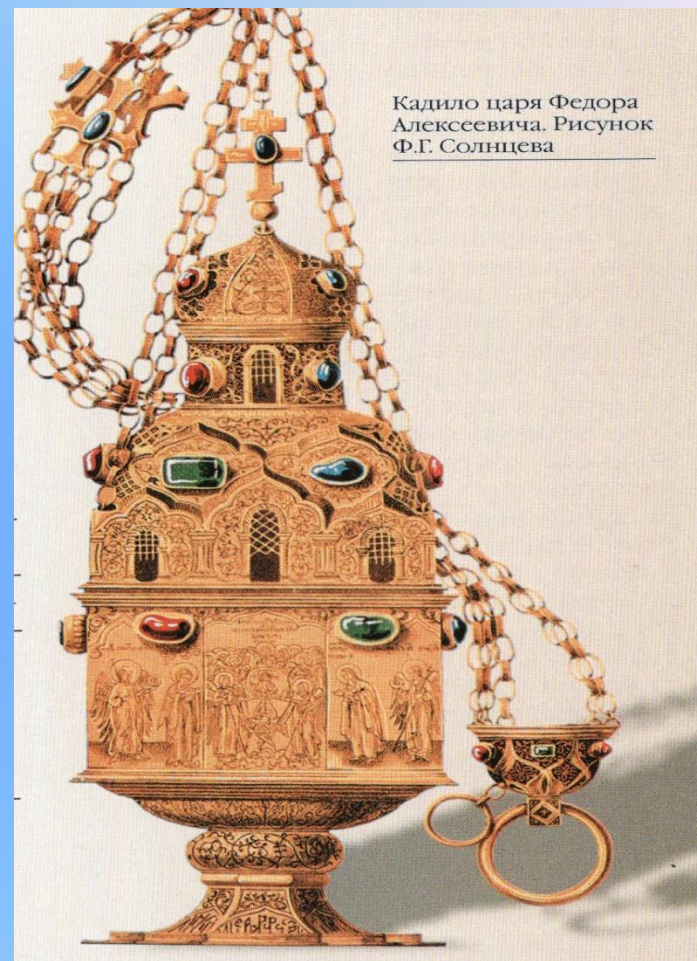


- **А это лампы, они вверху перед иконой. В этих чашечках налито растительное масло. В масле плавает поплавок, через который продета ниточка фитиля. Фитиль пропитывается маслом и горит, подсвечивая икону.**





● Это кадило. Им священник совершает каждение. Слова «кадить» и «чадить» в древности не отличались. Но сейчас чадить означает производить едкий дым, а кадить – напротив означает наполнять воздух дымом благоуханным. Символика каждения та же, что и у свечей: дым возносится кверху, но его благоухание радует окружающих. Покадить кому-то означает выразить почтение. Поэтому священник кадит и перед иконами, и перед прихожанами, так как любой человек – великая святыня. Само кадило – это металлическая чаша. В неё кладётся горящий уголь, а на уголь кладут ладан. Ладан – это кусочки засохшей ароматной древесной смолы. Смола начинает кипеть, превращается в пар и возникает благоухающий дым.



Кадило царя Федора  
Алексеевича. Рисунок  
Ф.Г. Солнцева

● **Священник с кадиллом подходит к квадратному столику, на котором зажжено множество свечей. Это «панихидный столик», прихожане называют его канун. Там ставят свечки и молятся о людях уже ушедших из земной жизни.**





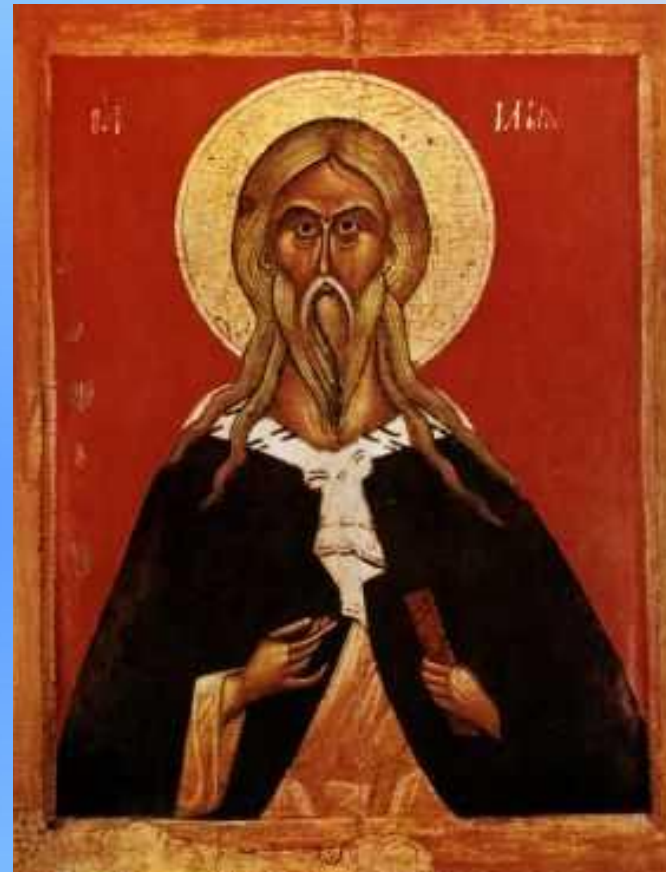
- **Православные христиане молятся Христу, ангелам и святым. Вот здесь у нас всюду их иконы. Икона – это картина, на которой изображено то или иное лицо или событие из Библии или церковной истории.**







**Ангел Михаил Рублёв**



**Илья Пророк**

- **Священник  
служит в храме,  
учит людей,  
вместе с ними  
молится Богу и  
старается помочь  
людям.**



# Заочная экскурсия по храмам Тамбовщины

Мамонтова пустынь

Свято-Никольский монастырь основан в 1629

году по велению матери первого царя из Дома Романовых - инокини Марфы. По преданию, в монастыре на берегу Святого озера долгие годы жил старец Мамонт, по имени которого и названо место.

После революции 1917 года здесь была устроена детская коммуна, затем винный магазин, а на Святом озере, которое считалось целебным, завели гусиную ферму. В 1930 году монастырь был разрушен.

Вновь освящен после восстановления 22 мая н.ст. 2005 г.









**Храм казанской иконы божией матери**





**Казанский богородничный мужской  
монастырь в Тамбове**





**Покровский собор  
г. Тамбов**



**Боголюбский собор - одна из жемчужин Мичуринска, памятник архитектуры федерального значения, храмовое сооружение второй половины XIX века.**





**Ильинская церковь - настоящая визитная карточка  
Мичуринска. Расположена на самом высоком месте города  
(площадь им. Мичурина) и видна практически отовсюду.**





**Храм во имя иконы Божией Матери «Всех Скорбящих Радость» был построен на средства козловского купца Воронова. Охраняется как памятник истории и культуры XIX века.**





**Спасо-Преображенский  
Кафедральный собор**



**Вознесенский женский монастырь  
г. Тамбов**



# Как вести себя в храме?

**Входить в храм с молитвою.**

**Вести себя в храме тихо и благоговейно.**

**Во время службы нельзя разговаривать, не толкаться, спокойно стоять на одном месте.**

**Мужчинам стоять с непокрытой головой, а женщинам находиться в храме в платке**

**Если что-то не знаешь тихо спроси.**



**По горизонтали:**

**1. Постройка в форме башни, сооружавшаяся возле церкви и предназначенная для подвешивания колоколов.**

**2. Высокий столик особой формы со скошенной верхней доской на который кладут икону, Евангелие.**

**3. Что выше купола?**

**4. Важнейшее место в алтаре.**

**По вертикали:**

**5. Преграда с рядами икон, отделяющая алтарь от основной части храма.**

**6. Где стоят певчие?**

**7. Важнейшее место в храме.**

