



Израиль.

ХАРАКТЕРИСТИКА.

- Государство в Юго-Западной Азии. Население, по данным Центрального статистического управления Израиля на сентябрь 2014 года, составляет 8,25 млн человек, территория - 22 072 км². Занимает 97-е место в мире по численности населения и 147-е по территории
- Площадь: 20 770 км²
- Население 8 476 600 чел.
- Столица: Иерусалим
- Крупнейшие города: Иерусалим, Тель-Авив, Хайфа
- Телефонный код: 972
- Языки: Иврит, Арабский язык



ХАРАКТЕРИСТИКА

- Унитарное государство, демократическая парламентская республика. В марте 2009 года пост премьер-министра занял Биньямин Нетаньяху. Подразделяется на 6 административных округов.



ГЕОГРАФИЧЕСКОЕ ПОЛОЖЕНИЕ

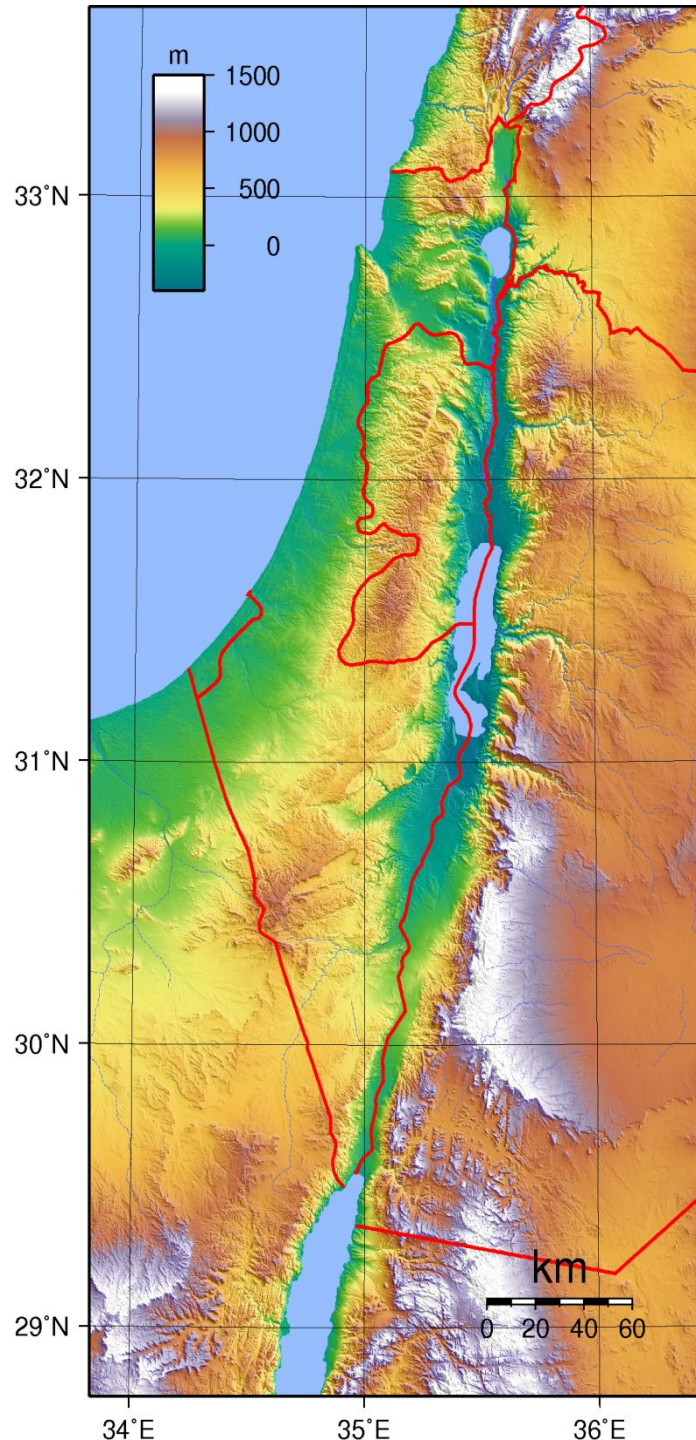
- Израиль расположен на юго-западе Азии, с запада омывается Средиземным, с юга — Красным морями, на востоке граница проходит по реке Иордан и по Зелёной черте 1949 года.
- Израиль, вследствие различных факторов, воздерживается от официального определения своих границ; ряд израильских юристов считают, что территория вообще не является обязательным элементом государства.



ГЕОЛОГИЯ И РЕЛЬЕФ.

- Несмотря на свою небольшую территорию, Израиль отличается значительным географическим разнообразием: от пустыни Негев на юге до горных цепей Галилеи, Кармель и Голанских высот на севере. На востоке центрального плато располагается Иорданская долина, которая сформировала относительно небольшую по размерам (6 500 км²) «Большую Долину». К югу от Мёртвого моря простирается пустыня Арава, заканчивающаяся Эйлатским заливом на Красном море. Для Израиля и Синайского полуострова уникальны кратеры («махтеши») или «эрозионные амфитеатры». Кратер Рамон в Негеве является самым большим кратером этого рода в мире, размером 40 километров в длину и до 10 километров в ширину.

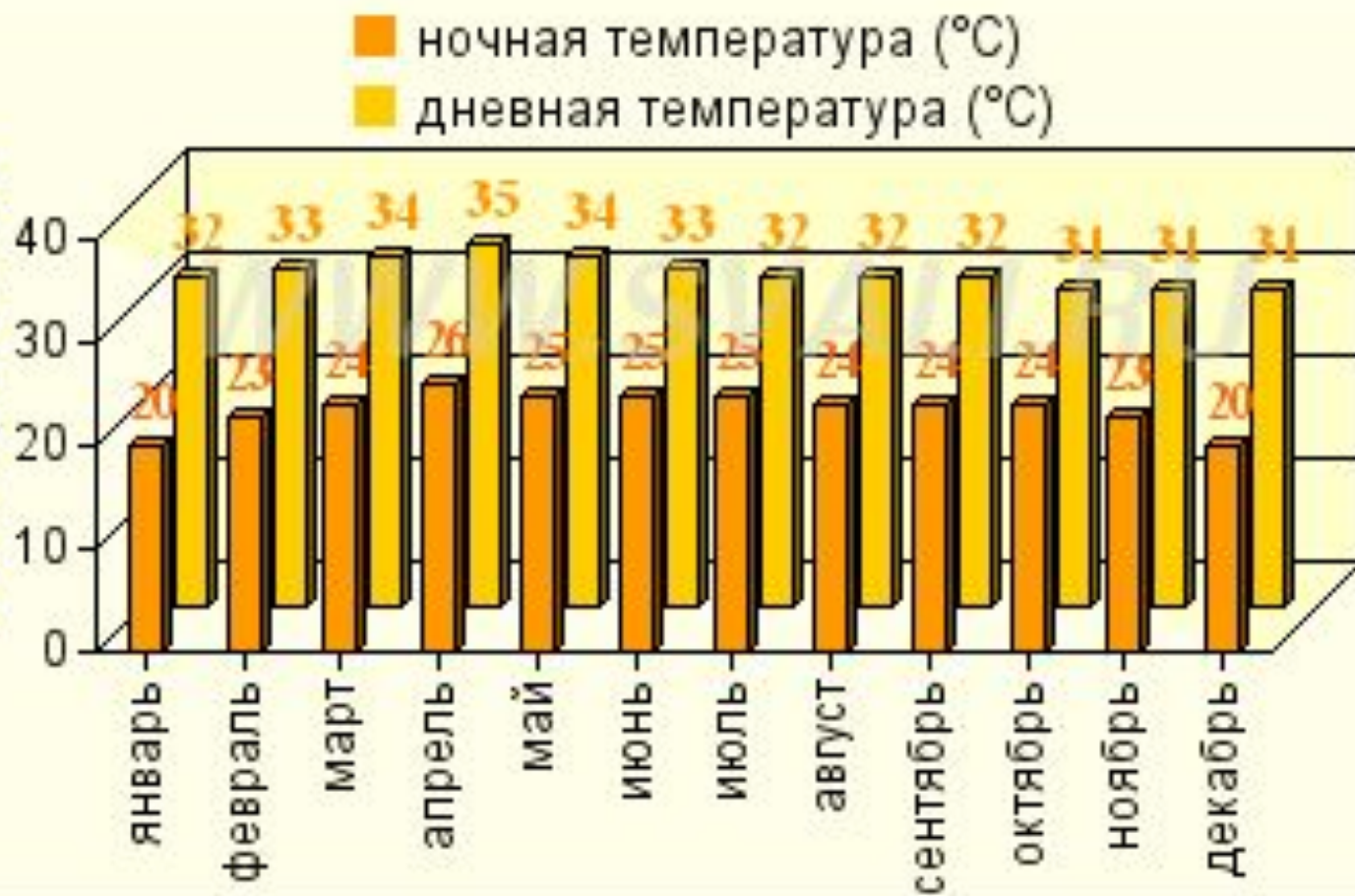




КЛИМАТ.

- В Израиле типичный субтропический средиземноморский климат. В Галилее выпадает 1080 мм осадков в год. В окрестностях Эйлата в среднем бывает 20 мм осадков в год. 700 мм выпадает в горах Иудеи и 100 мм на востоке Негева.
- Температура в Израиле варьируется в широких пределах, особенно в течение зимы. В горных регионах может быть холодно, иногда идёт снег. На горе Хермон зимой часто выпадает снег, а в Иерусалиме обычно случается, как минимум, один снегопад в году [185]. В то же время прибрежные города, такие как Тель-Авив и Хайфа, имеют типичный средиземноморский климат с прохладной дождливой зимой и долгим жарким летом. Самая высокая температура в Азии (+53,7 °C, или +129 °F) была зафиксирована в 1942 году в киббуце Тират Цви, расположенном в северной части Иорданской долины. С мая по сентябрь осадки в Израиле выпадают редко.

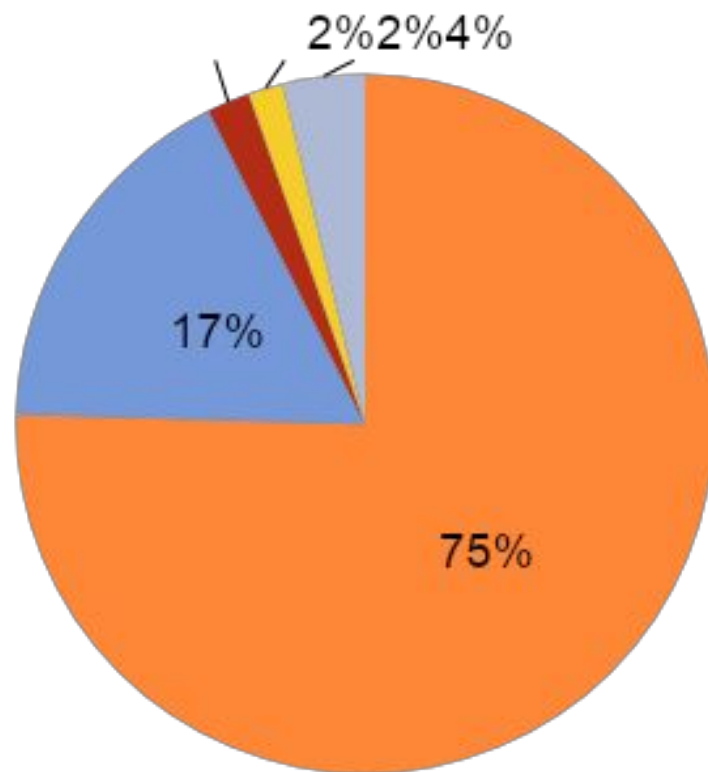




РЕЛИГИЯ

Религия

■ Иудеи ■ Мусульмане ■ Христиане ■ Друзы ■ Атеисты



ВОДНЫЕ РЕСУРСЫ.

- Водные ресурсы страны ограничены.
- Крупнейшей рекой в стране является Иордан, длина которой составляет 322 км. Иордан течёт с севера на юг через озеро Кинерет (Тивериадское) и впадает в Мёртвое море[193]. Иордан является одной из четырёх не пересыхающих летом рек, наряду с Кишоном (70 км), впадающим в Средиземное море около Хайфы; рекой имени Александра Яная (32 км)[194], впадающей в Средиземное море севернее Нетании, и Ярконом (26 км), впадающим в Средиземное море в районе Тель-Авива.
- Озеро Кинерет — самое большое пресное озеро в стране. Его площадь составляет 166 км² при длине 21 км и ширине 10 км. Кинерет расположено на отметке 212 м ниже уровня моря[193]. Мёртвое море является вторым по солёности озером в мире после озера Ассаль в Джибути[195][196]. Кроме того, это самая низкая точка на земной поверхности — 417 м ниже уровня моря. В Мёртвое море впадают несколько пересыхающих ручьёв и река Иордан.
- Артур набирает сообщение..





ФЛОРА И ФАУНА.

- В Израиле сходятся границы трёх растительных поясов: средиземноморского, ирано-туранского и сахаро-синдского пояса. В стране насчитывается примерно 2600 видов растений (250 — эндемичные) из 700 родов, входящих в 115 семейств. В стране создано около 160 заповедников и заказников.
- 60 % территории Израиля — пустыня, из остальных 40 % больше половины — каменистая почва холмов и горных районов.
- Фауна насчитывает около 100 видов млекопитающих (наиболее известные — леопард, гепард[202], каракал, рысь, камышовый кот, ушастый ёж, египетская летучая собака, волк, шакал, полосатая гиена, средиземноморская лисица, барсук, даман, дикобраз, одногорбый верблюд, газель, лань, гривистый баран, антилопа, нубийский горный козёл, орикс, дикий кабан и много много других.





ФЛАГ

- Флаг был разработан для сионистского движения в 1891 году. Полотнище флага напоминает талит (ивр. תפילין) — белую с синими полосами еврейскую молельную накидку. Гексаграмма в центре — Маген Давид, известный как «Щит Давида», или «звезда Давида». Основания треугольников, образующих Маген Давид, параллельны горизонтальным полосам на флаге. Чередующиеся горизонтальные полосы, образующие флаг, соотносятся между собой

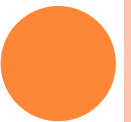




ГЕРБ

- Герб Государства Израиль представляет собой геральдический. Семисвечник обрамлён оливковыми ветвями, символизирующими мир; под основанием меноры — надпись: ивр. **יִשְׂרָאֵל** — «Израиль». Геральдический щит — всегда синий, тогда как изображения меноры и оливковых ветвей могут быть белого или золотого цветов
- Герб был принят 10 февраля 1949 года
- На арке Тита, посвящённой завоеванию Иудеи и расположенной в Риме на императорских форумах есть изображение пленных иудеев, несущих менору (предположительно — из Второго Иерусалимского храма). Именно эта менора взята за основу изображения меноры на гербе Израиля.





ДОСТОПРИМЕЧАТЕЛЬНОСТИ.

- Стенá Плача— часть (длиной 485 м) древней стены вокруг западного склона Храмовой Горы в Старом Городе Иерусалима, уцелевшая после разрушения Второго Храма римлянами в 70 году н. э. Величайшая святыня иудаизма вне самой Храмовой Горы.
- В течение многих веков является символом веры и надежды многих поколений евреев, местом их паломничества и молитв. Самый ранний источник, увязывающий евреев со Стеной, датируется IV веком. С началом Сионистского движения в начале XX века Стена стала одной из причин трений между еврейским сообществом и мусульманскими религиозными лидерами.





ДОСТОПРИМЕЧАТЕЛЬНОСТИ.

- Гробница Богородицы — христианская святыня на Святой земле, где, согласно Священному Преданию, апостолами была погребена Пресвятая Богородица. Находится в Гефсимании, у подножия западного склона Елеонской горы, в долине Кедрон, в Иерусалиме (Восточном Иерусалиме). Над гробницей построена пещерная церковь Успения Богородицы. Храм (грот) находится в собственности Иерусалимского греко-православного патриархата; Армянская церковь также имеет права на его использование, иные христианские конфессии имеют доступ для совершения богослужения.





ДОСТОПРИМЕЧАТЕЛЬНОСТИ

- Иерусалимский храм Воскресения Христова, более известный как храм Гроба Господня . Считается, что он стоит на том месте, где, согласно Священному Писанию, был распят, погребён, а затем воскрес Иисус Христос. В храме ежегодно совершается церемония схождения Благодатного огня. Основные права владения и пользования святынями Храма принадлежат Иерусалимскому патриархату, комплекс административных зданий которого непосредственно примыкает к юго-западной стороне Храма.





МЕРТВОЕ МОРЕ.

- Бессточное солёное озеро между Израилем, Палестинской Автономией и Иорданией. Уровень воды в Мёртвом море на 430 м ниже уровня моря и падает со скоростью примерно 1 м в год. Побережье озера является самым низким участком суши на Земле. Мёртвое море - это один из самых солёных водоёмов на Земле, солёность составляет 300-310 ‰, в некоторые годы до 350 ‰. Длина моря 67 км, ширина 18 км в самом широком месте, максимальная глубина 306 м





СПАСИБО ЗА ВНИМАНИЕ!

