

Лекция 4

**Историко-культурное и духовное наследие
белорусского народа**

**Духовное наследие Беларуси
X—XIII вв.**

БГАТУ

Кафедра философии и истории

План лекции:

- **Христианство в культурном и духовном наследии белорусского народа**
 - **Отличие христианства от языческой религии.**
-

Вклад отечественных мыслителей, X—XIII вв. в формировании традиционной ценности белорусского народа:

Евфросинья Полоцкая

Климент Смолятич

Кирилл Туровский

Распространение христианства на территории Беларуси



- Христианство пришло на белорусскую землю вместе с крещением Руси в конце **X** века.
- Не исключено, что задолго до официального принятия новой религии уже во второй половине **IX** – середине **X** века христианство было известно на белорусских землях.



В Заславле открыт памятник основателю города Изяславу

Распространение христианства связано с именем полоцкого князя Изяслава. «Бысть же сей князь тих и кроток, и смирен, и милостив, и любя зело и почитая священнический чин иноческий, и прилежащее прочитанию божественных писаний, и отвращаяся от суетных глумлений, и слезен, и умилен, и долготерпив, – рассказывает Никоновская летопись о родоначальнике полоцких изяславичей.

- В **992** г. в Полоцке была основана епископская кафедра, а в **1005** г. – Туровская.

Приняв христианство, древняя Беларусь вошла в сферу византийской и европейской цивилизации, полностью восприняв ее систему культурных ценностей, верований, интеллектуальных, эстетических и духовных достижений.

- Началось самостоятельное летописание, строительство храмов, возникают первые монастыри. С Борисоглебским монастырем в Турове связано древнее «Туровское Евангелие».

В конце **10** в. в Полоцке возведена первая каменная церковь Святой Богородицы.

- В середине **11** в. построен величественный соборный храм Святой Софии, по аналогии с храмами в Константинополе, Охриде, Киеве, Новгороде.

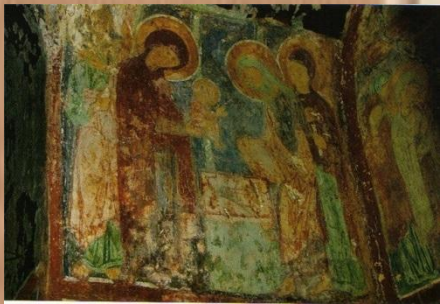
- В **12** в. в Полоцке было уже **10** храмов и каменный княжеский дворец.



Софийский собор в Полоцке
Реконструкция 11в.



**Борисо-Глебская
(Коложская)
церковь 12в.**



**Фрески 12в.
Спасо-
Преображенска
я церковь в
Полоцке**

В Гродно было возведено три церкви (сохранилась Борисо Глебская Коложская церковь в Гродно), по одной в Минске, Витебске, Новогрудке, Пинске, Турове, Волковыске.

- **Активно развивалось изобразительное и декоративно-прикладное искусство. Сохранились росписи мастера Кузьмы в Спасо-Преображенском храме Полоцкого женского монастыря.**

- **Многочисленные эпиграфические памятники – надписи на кресте 1161 г., на бытовых предметах, на бывших культовых камнях, берестяные грамоты из Витебска и Мстиславля и др. свидетельствуют о широком распространении в 11 – 13 вв. письменности.**

- **Свидетельством высокой культуры восточных славян являлись летописи. Существовали Смоленская и Полоцкая летописи. Полоцкая не сохранилась.**



Вся духовная культура в Беларуси изначально развивается по следующим направлениям:

- 1) образ жизни, основанный на христианских ценностях;
- 2) стремление к мудрости, постановка и рассмотрение вечных мировоззренческих вопросов о смысле человеческого бытия.

Христианская культура существовала и взаимодействовала с огромной мифологической культурой славян, для которой было характерно образное представление о природе и человеческой жизни, о единстве истины, блага и красоты.

Среди всех славянских народностей именно в Беларуси наилучшим образом сохранились древнейшие языческие традиции и ритуалы, включая Масленицу и Купалу, «Талаки», «Деды» и «Сороки», «Громницу» и «Гуканне весны», а также множество других обрядов, связанных с почитанием природы (сельским хозяйством, заготовкой леса и пр.), свадьбой, рождением или смертью.



Но тем не менее христианство принципиально отличалось от языческой религии.



Представление о божестве



ЯЗЫЧЕСТВО

Политеизм (многобожие) – имманентность (единоприродность) богов всей природе и человеку через происхождение от одного источника и их присутствие в окружающем человека мире, зависимость богов от общих законов, действующих в мироздании (например, зависимость от судьбы).

Бог как безличный Абсолют, самодостаточный и замкнутый в самом себе, ни в чём не нуждающийся и ни в чём не заинтересованный.

ХРИСТИАНСТВО

Монотеизм (единобожие) – Бог абсолютная, трансцендентная личность (то есть иная по природе, запредельная) по отношению к миру, который Им сотворен, обладающая свободной волей и разумом, ничем не определяемая и ни от кого не зависящая, но постоянное действующий в мире и заботящийся о своем творении



(Космогония) учение о происхождении мира



ЯЗЫЧЕСТВО

Дуализм - божество (духовное начало) выступает в качестве ремесленника (демиург), придающего форму вечно существующей наряду с ним хаотической субстанции (материи).

Пантеизм - мир признается частью божества, которая, например, обособливается в результате излияния (эманации) вовне божественной субстанции.

ХРИСТИАНСТВО

Креационизм - Бог сотворил мир (как материальный, так и духовный) из ничего. Т. е. Он ничем не пользовался при творении, а творение не является частью Его Самого. Бог при творении мира не претерпел никакого разделения или изменения. Он не смешался с творением и не растворился в нем.



Гносеология (учение о познании)



ЯЗЫЧЕСТВО

Представление об Истине как об универсальной природной закономерности, пронизывающей весь мир (космос). Достижение этой истины и мудрости, индивидуальная задача мудреца, осуществляемая под руководством указаний его разума: истиной необходимо овладевать исключительно собственными усилиями.

ХРИСТИАНСТВО

Учение о возможности познания Истины через приобщение к Откровению Бога, которое хранится христианской Церковью в Священном Писании и Священном Предании. Бог Сам стремится, чтобы Истина овладела человеком и проникла в него. От человека ожидается откликнуться на призыв Бога и согласиться воспринять Истину. Самостоятельно овладеть полнотой Истины человек не может.



Антропология (учение о человеке)



ЯЗЫЧЕСТВО

Космоцентризм – человек хотя и признается существом, обладающим разумом, но не принципиально не выделяется из общего ряда явлений и существ во вселенной (космосе).

Дуализм тела и души. Тело – темница души, причастное материи, тело оцениваются как зло, а дух – как благо).

ХРИСТИАНСТВО

Антропоцентризм – человек занимает центральное место в созданном Богом мире. Мир дан человеку во владение. Человек – единственное в окружающем его мире существо, причастное к материальному и духовному миру. Однако такая двойственность не приводит к дуализму, так как и душа и тело сотворены Богом, составляют неотъемлемые части единого человека, который в своей целостности призван к соединению с Богом. Человек сотворен по образу Бога, призван уподобиться Ему.

Этика (представление о нравственности)



ЯЗЫЧЕСТВО

Политеизм - множество божеств не обладают абсолютным благом, одни творят добро, другие. Дуализм — в мире действуют два противоположных равных друг другу принципа: добро и зло. Зло укоренено в мире, как его составная часть и необходимый элемент. Подчиненность судьбе. Различие нравственных требований к близким, единоплеменникам, рабам, врагам и пришельцам.

ХРИСТИАНСТВО

Происхождение зла — неверное употребление человеком свободы, зло не обладает бытием само по себе. Зло не равносильно Богу, не ограничивает Его и имеет временный характер, оно не изначально и не вечно.

Нравственная свобода — человек может свободно сделать выбор между добром и злом и несет за этот выбор полную ответственность.

Универсальный характер нравственности.



Представление о времени

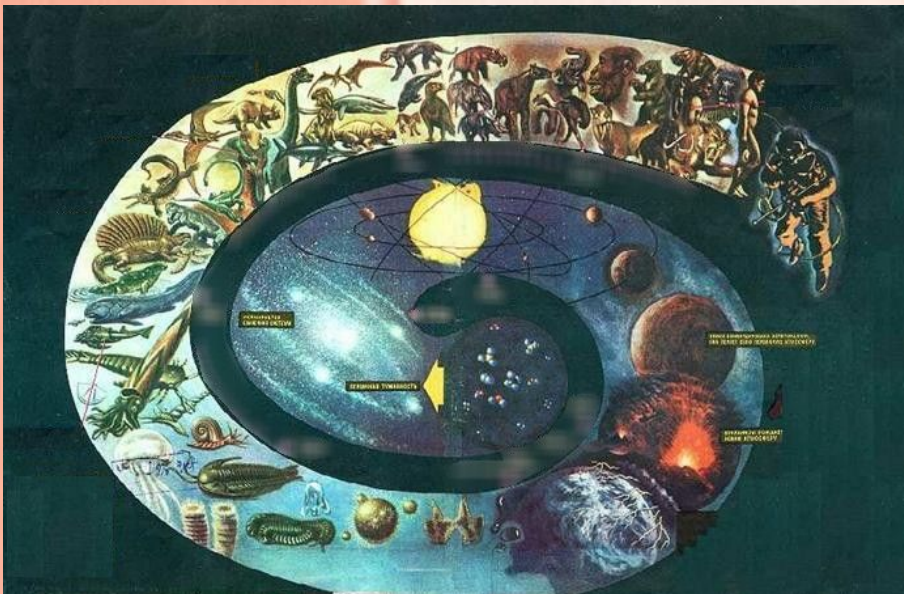


ЯЗЫЧЕСТВО

Представление о цикличности истории, т. е. о регулярной повторяемости событий во времени.

ХРИСТИАНСТВО

Представление о линейности истории, уникальности и неповторимости каждого события, как в мировой истории, так и в жизни каждого человека.



Евфросинья Полоцкая



Евфросинья
Полоцкая – княжна,
монахиня и, прежде
всего,
известнейшая
просветительница

- Евфросинья Полоцкая **(1110 – 1173)** была дочерью полоцкого князя Святослава (Георгия) и внучкой знаменитого Всеслава Брячиславича, приходилась праправнучкой киевскому князю Владимиру и княгине Рогнеде.

«Житие» пишет, что она – «небопарный орёл, попаривши от Запада до Востока, яко луна солнечная, просветивший всю землю Полоцкую».

С детства выделялась своими способностями, твердым характером, любовью к книгам и широким кругозором.

В ранней юности она оставляет все – богатство, родной дом, обещанные почести и славу, – тайно уходит из дома в монастырь приняв постриг с именем Евфросиния.



Евфросинья Полоцкая

По благословению Полоцкого епископа Илии она поселилась в келье Софийского собора, где занялась переписыванием книг, используя доходы от их продажи на благотворительные цели.

Процесс письма был тогда чрезвычайно сложным и медленным, это был нелегкий физический труд и им исключительно занимались мужчины и уже одно то, что за такой нелёгкий труд взялась молодая женщина, было подвигом.

Именно Евфросинья заложила основу уникальной библиотеки Софийского собора, утраченной в период Ливонской войны.

Библиотека при Софийском соборе имела большое количество редчайших книг и рукописей. Она была рукотворным сокровищем белорусских земель.



Евфросинья Полоцкая



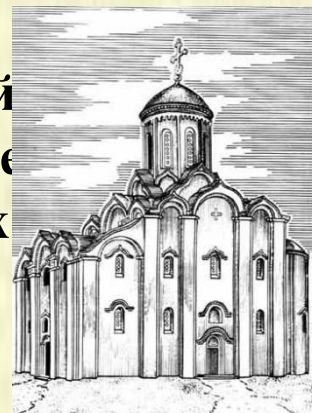
Евфросинья основала в окрестностях Полоцка женский монастырь, в котором стала игуменьей.



В своем монастыре в **1161** году Евфросинья построила каменный Спасо-преображенский собор. Эта церковь представляет собой трехнефный крестово-купольный храм размером **8x12** метров.

Церковь
Спасо-
Преображенская
12в.

Спасский храм – вершина архитектурной мысли Полоцкой земли, повлиявшая на все дальнейшее строительство древнерусских храмов.



Евфросинья Полоцкая



При церкви Богородицы
Евфросинья основала также
мужской монастырь

● Монастыри стали центрами образования и культурной жизни Полоцкого княжества и внесли значительный вклад в переписывание и распространение книг.

● При монастырях были созданы школы, в которых молодежь обучалась языкам, истории, медицине и другим наукам. При них работали иконописные, ювелирные мастерские и книжные мастерские - скриптории.

● Для мужского монастыря при церкви Богородицы Евфросинья приобрела чудотворную икону Божьей Матери Одигитрия Эфесская.

Икона Божьей
Матери Одигитрия
Эфесская



Евфросинья Полоцкая



По заказу Евфросинии Полоцким мастером Лазарем Богшей в **1161** году был создан уникальный шедевр древнебелорусского прикладного искусства – крест, названный ее именем.

- Крест был сделан из кипарисового дерева, покрыт золотом с драгоценными камнями и имел шестиконечную форму, высотой **52** см, длиной верхней поперечины — **12** см, нижней — **21** см, толщиной — **2,5** см. По бокам Креста шла надпись, содержащая дату **1161** год, имя заказчицы и страшное проклятие тому, кто осмелится посягнуть на эту святыню.

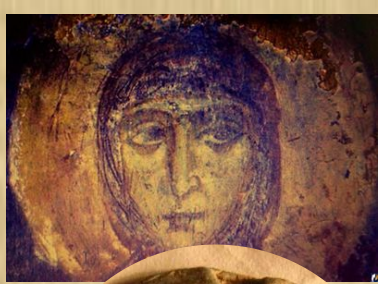
- Крест хранился в церкви Святого Спаса до начала **XIII** в., После сперва был перевезен в Смоленск, оттуда в **1514** году Иваном **III** в Москву, однако был возвращен в Полоцк Иваном Грозным в **1563** г. Во время войны **1812** года крест был спрятан в стене Софийского собора в замурованной нише, а в **1841** году вновь возвращен в храм Спаса. В **1921** году крест был изъят советскими властями. Крест окончательно утрачен в **1941** году во время отступления Красной армии из Могилёва.



В 1997 году брестским мастером Николаем Кузьмичом сделано точная копия креста



Евфросинья Полоцкая



➔ Свою просветительскую деятельность Евфросинья совмещала с активным участием в общественной и политической жизни Полоцкого княжества.



печать преподобной
Евфросинии.

В "Житии" говорится, что она никого не хотела видеть врагами: "Ни князя со князем, ни бояре с боярином, ни служанина со служанином - во всех хотеше имети, яко едину душу".



Место погребения
Евфросинии в
Иерусалиме
Фото 1930-х годов

● Незадолго до смерти преподобная Евфросинья отправилась в паломничество к Святым Местам в Иерусалим.

Евфросинья поселилась в монастыре Святой Богородицы.

Вскоре Евфросинья заболела и **23** мая **1173** года её не стало.

Евфросинья Полоцкая



Тело Евфросиньи погребли в монастыре Святой Богородицы в Иерусалиме.

- Монахи русского монастыря, возвращаясь на родину, взяли с собой святые мощи русской княжны, которые были перенесены ими в Киево-Печерскую лавру.

Перенос мощей
Ефросинии
Полоцкой
Фото 1910 года

- В **2000** г. в г. Полоцке открыт памятник святой Ефросинье. Два памятника святой Ефросинье установлены и в столице Беларуси г. Минске, один - на проспекте Независимости, а другой - во дворе Белорусского государственного университета.



Климент Смолятич



Климент Смолятич (родился в конце **11** в. — умер не ранее **1164**).

● Был высокообразованным человеком своего времени. В летописи о нем сказано, что он был «книжник и философ, каких в Русской земле ещё не бывало и больше не будет».

В **1147** г. за свои выдающиеся способности по настоянию киевского Изяслава Мстиславича и решению Собора русских епископов шестью голосами против трех Климент был поставлен в митрополиты Киевские .

Однако Климент оставался митрополитом только до тех пор, пока Изяслав Мстиславич был жив .



Летом **1156** г. из Константинополя прибывает новый митрополит грек Константин, который принял самые жесткие меры против своего соперника. **1156** г. Климент был окончательно низложен с митрополичьей кафедры, а священникам, поставленным Климентом, было запрещено служить, пока они не отрекутся от бывшего митрополита.

Климент Смолятич

Климент прославился своими глубокими познаниями, широкой эрудицией, литературным даром.



Климент выступает как сторонник символически-аллегорического метода прочтения библейских сюжетов.

- Одна из целей написания Климентом послания Фоме — снять выдвигаемые против него обвинения в славолубии и доказать свое право на руководство Русской Церковью.

- Ссылаясь на авторитет Святых Отцов, Климент обосновывал в своих сочинениях полезность античной философии, необходимой для понимания внутреннего смысла Священного Писания.

- В своих сочинениях он постоянно обращается к поучениям представителей каппадокийской высоко интеллектуальной традиции

В послании Фоме митрополит Климент упоминает о своих клириках, из которых он может указать многих основательно знакомых с греческим языком.



Онтология

В своем послании Климент в соответствии с христианским мировоззрением понимает мир как творение Бога.

Свобода человека

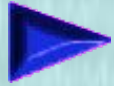
- Заключается в его возможности разумно распоряжаться всем, что есть в мире, сотворенном Богом.

Гносеология

- Отводил большую роль разуму в обосновании веры. Познавая мир как разумно организованное Божье творение, человек может познать Творца – Бога. Смысл Откровения не всегда лежит на поверхности, но часто требует усилий разума для его постижения.

Признавая роль чувств в познании, Смолятич решающую роль отводит уму.

Чувства являются опорой души, а ум – ее руководителем.



В целом взгляды Климента на человека, общество и историю можно охарактеризовать как христианский антропоцентризм

Литературная сторона произведений Климента стоит высоко и свидетельствует о переходе на Русь традиционных форм византийской книжности уже в **XII** веке.

- Категорически отклонял обогащения духовенства, был противник незаконного богатства.
- Выступал за духовное самопознания, самосовершенствования людей, призывал сохранять чистоту мыслей и поступков, стремиться к духовному постижению высших ценностей бытия.
- Являлся приверженцем традиции александрийско-каппадокийской школы богословия, которая максимально соединяла христианскую догматику с традиционной для античной философии дисциплиной мыслительного и познавательного процесса и позволила организовать христианское вероучение как стройную непротиворечивую терминологически выверенную систему.

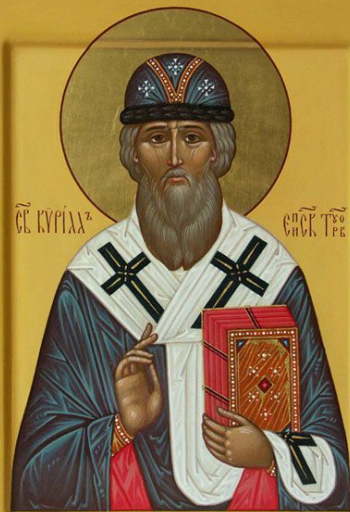
Кирилл Туровский

Кирилл Туровский стоял у истоков белорусской письменности и культуры наряду с Ефросиньей Полоцкой.

- ▶ Родился около **1110-х** гг. в знатной семье и получил хорошее образование, знал греческий язык, богословие, риторику, историю.

- ▶ Принял монашество с именем Кирилл, а затем стал настоятелем Свято-Никольского Туровского монастыря. Он был строгим аскетом и около **1148** г. стал затворником.

- ▶ Около **1157–1159** гг. по желанию князя и жителей Турова Кирилл был избран Туровским епископом.



Кирилл
епископ Туровский



Кирилл Туровский
h=60 бронза 1999г.

Кирилл Туровский

Деятельность Кирилла Туровского была многогранной: он занимался обустройством епархии, проповедовал, писал церковные трактаты, дидактические притчи. За ораторское мастерство современники прозвали его русским Златоустом.



- ▶ Именно его усилиями в Турове был возведен большой собор, остатки которого найдены археологами и датируются концом **XII** столетия.
- ▶ Уход Кирилла с епископской кафедры был вызван самостоятельным решением, связанным с неприятием стяжательства, стремлением духовенства к богатству. Оставив кафедру, Кирилл поселился, вероятно, в туровском Борисоглебском монастыре и полностью посвятил себя писанию духовных сочинений. Предположительно именно в эти годы Кирилл Туровский создает свои лучшие произведения.
- ▶ Кирилл скончался после **1182** г. или около **1183** г.

Кирилл Туровский

По количеству написанного и известности Кириллу Туровскому не было равных в **XII** в. на территории Древней Руси.



- ▶ В **XIII** в. его творения стали известными в южнославянских землях (одно из них встречается в сербском сборнике **XIII—XIV** вв.).

Кирилл Туровский оставил богатое богословско-философское наследие.

- ▶ До нас дошли около **60** его работ. Он в совершенстве владел риторическими приемами византийской школы. Стиль произведений Кирилла Туровского возвышен, торжествен, поэтичен и никогда не опускается до разговорного. С художественной стороны произведения Кирилла довольно резко выделяются от однородных русских памятников не только домонгольского, но и вообще допетровского времени.



- ▶ В своем учении о познании (гносеологии) Кирилл близок к Августину Блаженному с его формулой: верю, чтобы понимать. У Туровского эта мысль формулируется так: познавай, веруя.
- ▶ Основная тема литературного наследия Кирилла Туровского — человек. Человек свободен в выборе между злом и добром. Бог ориентирует человека только на добро, а за зло отвечает сам человек. Он наделен свободой воли и сам должен принять «правду».



Задания

Для
Самопроверки

*Какова роль христианства в распространении письменности на древнебелорусских землях?
В чем особенности становления философского знания в Беларуси в эпоху Киевской Руси?*

Для
самостоятельной
работы

*Как решают проблему преодоления личностного зла Евфросинья Полоцкая, Климент Смолятич и Кирилл Туровский?
Почему философская мысль в Беларуси имеет ярко выраженный нравственный характер?
В чем проявилась патриотическая традиция в трудах Климента Смолятича и Кирилла Туровского?*