



ИНДИЯ

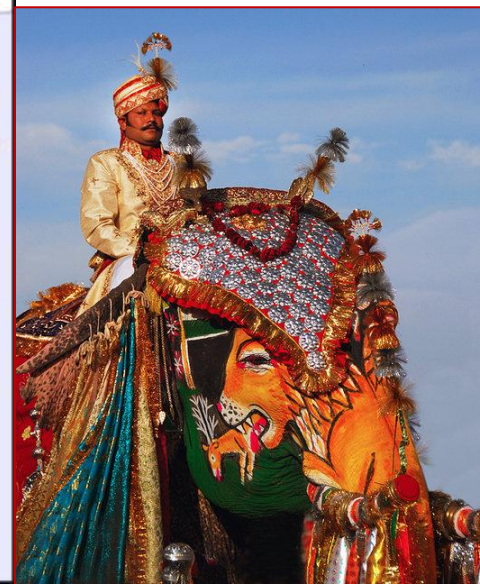
Film : Om Shanti Om



Территория, границы, положение

- Индия расположена на юге Азии на полуострове Индостан между верховьями рек системы Инда в Пенджабе на западе и речной системой Ганга на Востоке.
- На севере страна граничит с Китаем, Бутаном и Непалом, на северо-западе - с Пакистаном, на востоке - с Мьянмой и Народной Республикой Бангладеш.
- На востоке Индия омывается Бенгальским заливом, на западе - Аравийским морем, на юге - Индийским океаном.
- Протяженность Индии с севера на юг составляет около 3220 км, а с востока на запад - 2930 км.
- Сухопутная граница Индии равна 15200 км, а морская - 6083 км. Ее площадь составляет 3287,3 тыс. кв.км.

К и т а й





70°

80°

90°

30°

20°

10°

MALDIVES

SRI LANKA

INDONESIA

AFGHANISTAN

CHINA

PAKISTAN

NEPAL

BHUTAN

BANGLA-
DESH

BURMA

Arabian Sea

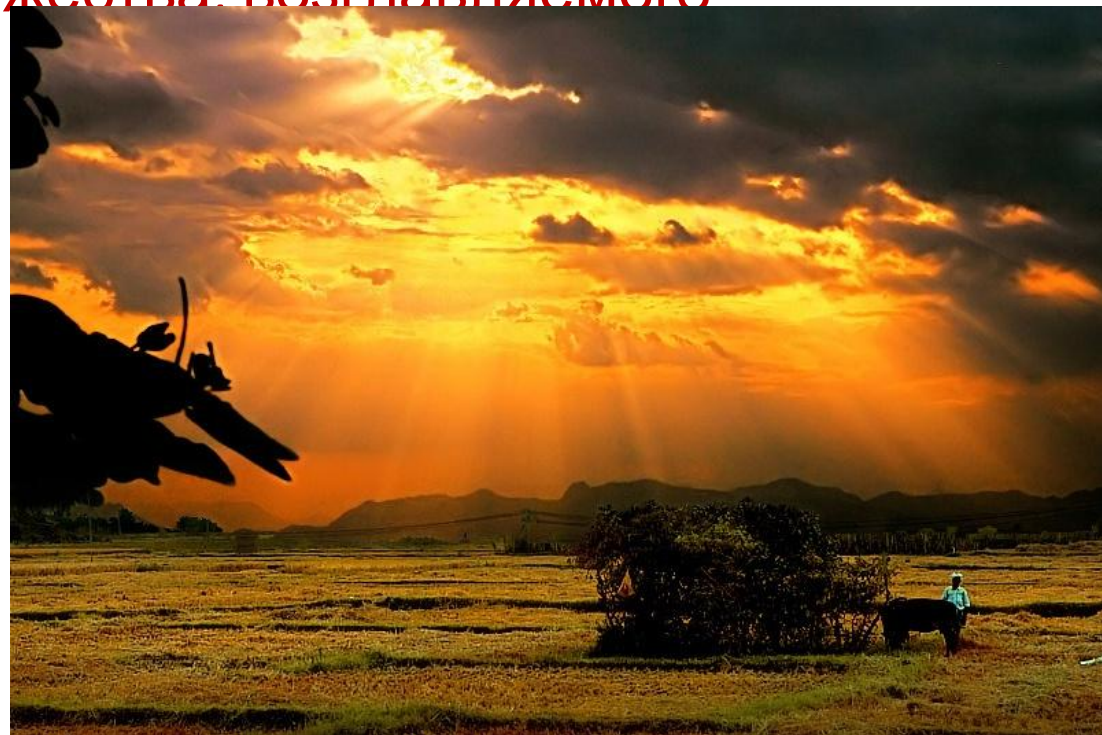
Bay of Bengal

Lakshadweep Islands

Andaman Islands
Nicobar Islands

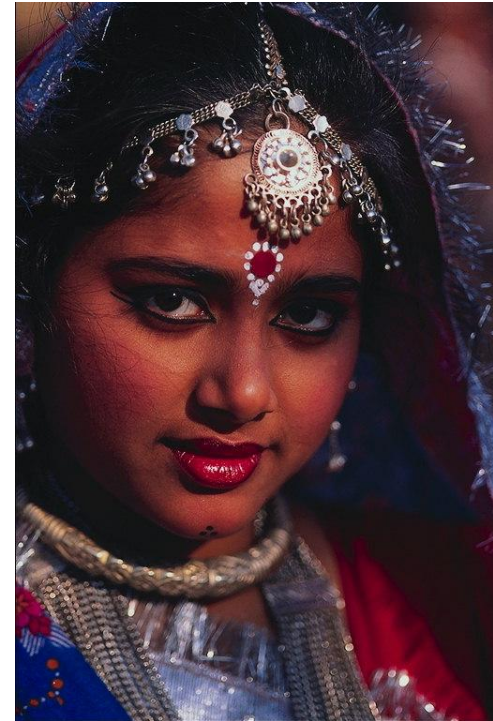
Trin Blair

- Индия - древнейшее государство мира, бывшая колония Англии.
- Добилась независимости в 1947 году.
- 1950г. – провозглашена республикой.
- Государственный строй – федеративная республика, 25 штатов.
- Входит в состав **Содружества, возглавляемого Великобританией.**



Население Индии

- По численности – вторая после Китая: 1 276 595 838 человек.
- В сутки рождается 71 050 детей. То есть в среднем один ребёнок появляется на свет каждые 1 сек.
- Быстрые темпы воспроизводства (16 534 502 человека в год или 45 300 человек в сутки) , программа планирования семьи – неэффективна (почему?).
- Многонациональная: более 2000 этнических групп и народностей.
- 7% населения Индии относятся к категории «отсталых племен» , которые ведут образ жизни, близкий к первобытному.
- Состав населения - очень пестрый и разнообразный: крупные народы (хиндустанцы, тамилы, бенгальцы, каннара, панджабцы, телугу, маратхи и др.) и малые народы Индии (манипури, типера, гаро, нага, мизо и др.) .
- Государственный язык – хинди.



Религия, структура общества

- 4/5 населения исповедуют индуизм, 1/10 – мусульманство.
- С древности все население Индии делится на **касты**:
 - брахманов — жрецов и ученых,
 - кшатриев – воинов,
 - вайшьи - торговцев и ремесленников,
 - шудров - обслугу.
- Каждая каста в свою очередь подразделяется на многочисленные **подкасты**, в основном по территориальному и профессиональному признакам.
- **Брахманов — индийскую элиту** всегда можно отличить — эти люди с молоком матери впитали свое предназначение: получать знания и подарки и поучать окружающих.
- Существуют отдельные группировки **неприкасаемых**, людей занятых наиболее грязной работой, включающей обработку кожи, стирку, работы с глиной и уборку мусора.
- Члены каст неприкасаемых (а это почти 20 % населения Индии) живут в обособленных гетто индийских городов и за околицей индийских деревень. Они не могут посещать больницы и магазины, пользоваться общественным транспортом и заходить в государственные учреждения.



Индуизм

- Индуизм — древнейшая национальная религия Индии. По числу приверженцев он является одной из самых распространенных религий мира. Приверженцы индуизма составляют приблизительно 83 % населения страны.
- Основой индуистского мировоззрения является учение о трех целях жизни человека: *дхарма, артха и кама*. В индуизме существуют два основных направления - вишнуизм и шиваизм. Среди шиваистов выделяются почитатели женского начала - шактисты.
- *«Индуизм — это монотеистическая религия, последователи которой верят в то, что бог проявляет себя в различных формах. Человек может поклоняться той из форм бога, которая наиболее близка ему, при этом относясь уважительно к другим формам поклонения»*

ШИВ

А



lord shiva

www.naina Devi.com

Ганеша



Парват

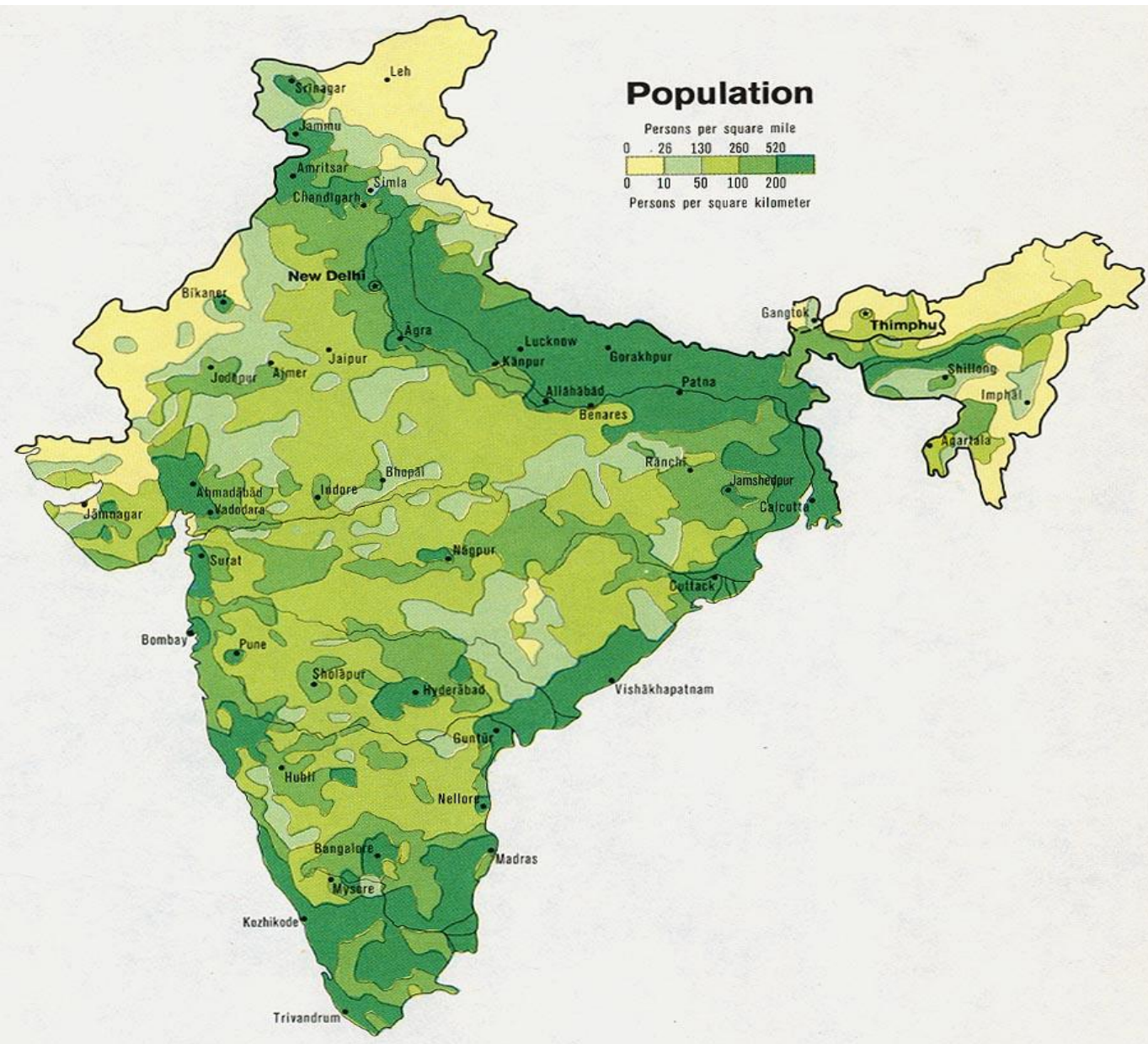
и

Сикхи – население штата Пенджаб

- с 80х годов ведут борьбу за образование независимого государства Халистан.



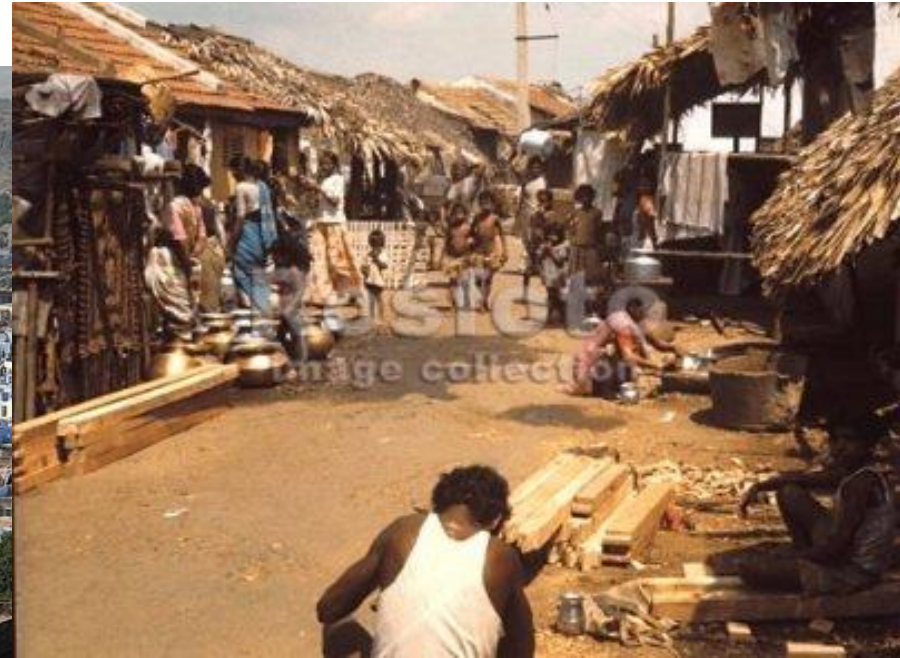
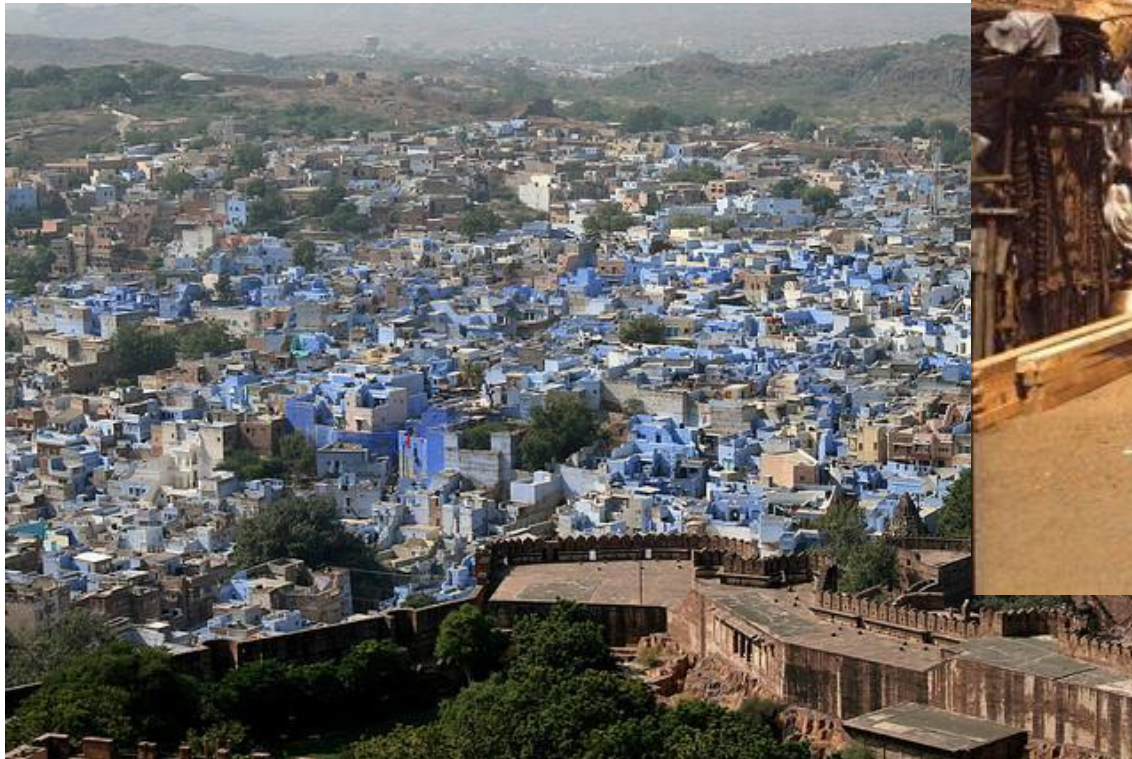
Размещение населения



Наиболее заселены плодородные низменности, равнины в долинах и дельтах рек.

Урбанизация

- Индия урбанизируется более быстрым темпом, чем остальные страны мира и к 2030 году 40.7 процентов населения страны будут жить в городских район.
- 250 млн. человек горожан, 2 место после Китая.
- 600 тыс. деревень.



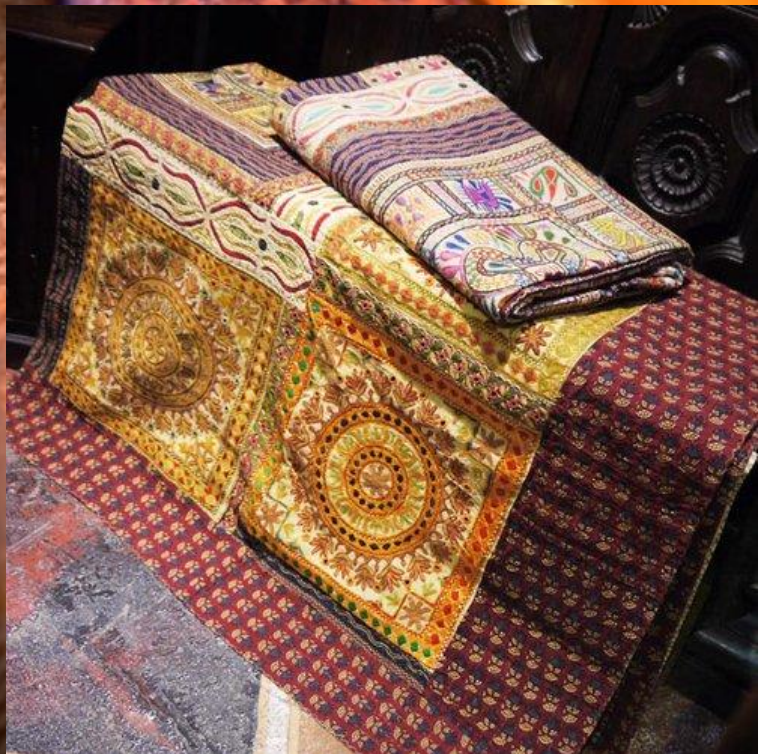
Общая характеристика хозяйства

- Хозяйство развивается по 5-летним планам.
- Успешно: индустриализация, аграрная программа, космическая программа.
- Общий объем промышленности – 5 место в мире (*но по уровню национального дохода на человека – 102*).
- 1 место в мире по поголовью КРГ (*но последнее по потреблению мяса*).
- 1 место в мире по длине железных дорог (*но половина из них старые, имеют узкую колею*).
- 2 место в мире по числу научно-технических специалистов (*но большая «утечка мозгов»*).



Промышленность

- Занято 1/5 активного населения.
- Развита **тяжелая индустрия**: станки, тепловозы, автомобили, тракторы, оборудование для АЭС и космических исследований.
- Главные промышленные узлы – на **Деканском плоскогорье** (сочетание топливных и сырьевых ресурсов).
- **«Полюса роста»** – главные промышленные узлы, новостройки тяжелой индустрии: Бхилаи, Бокаро.
- Легкая промышленность: хлопчатобумажная, джутовая швейная.



Сельское хозяйство

- Занято 3/5 активного населения.
- «Зеленая революция» - увеличение выращивания зерновых.
- Большой земельный фонд, 2 место по площади пахотных земель.
- С/х сезоны: летний, влажный, муссонный (май-сентябрь), зимний, сухой сезон (октябрь-апрель).
- Две главные земледельческие зоны в Индо-Гангской низменности: рисоводческая и пшеничная.

