

Васкуляризація та іннервації органів ГОЛОВИ і ШИЇ

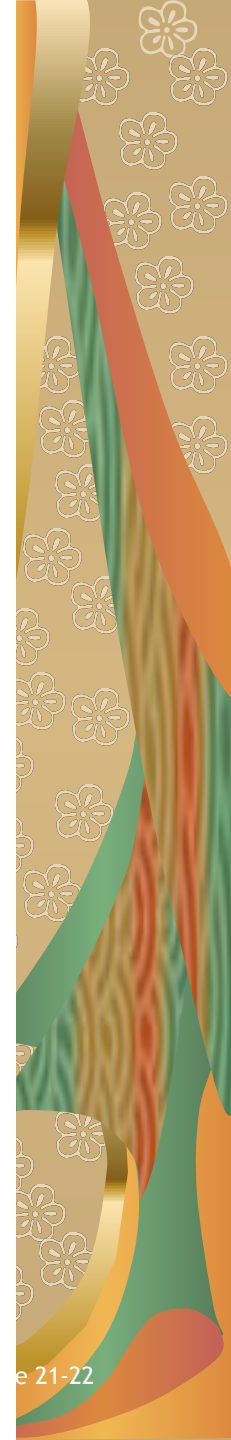
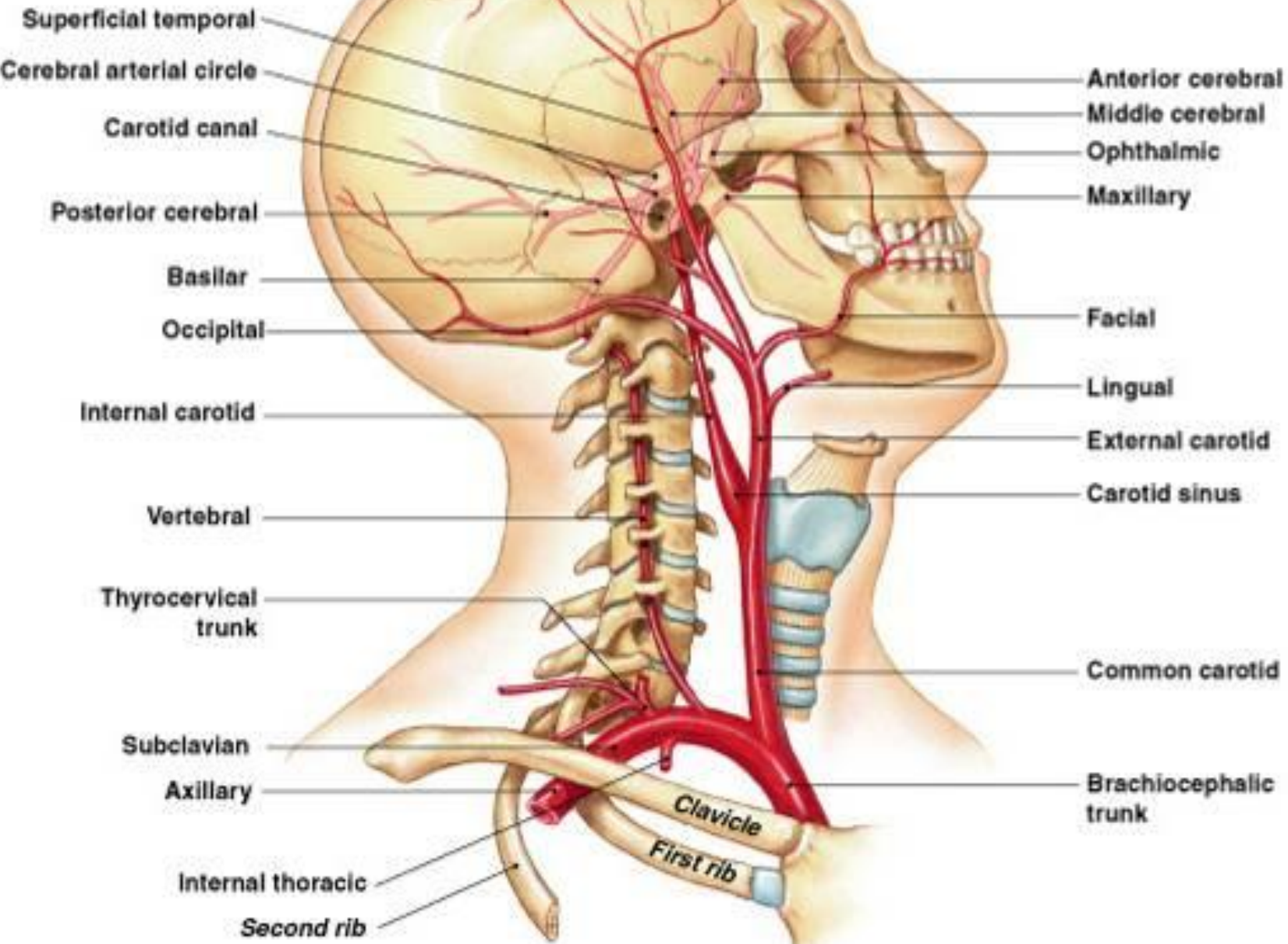
проф. Герасимюк І.Є.

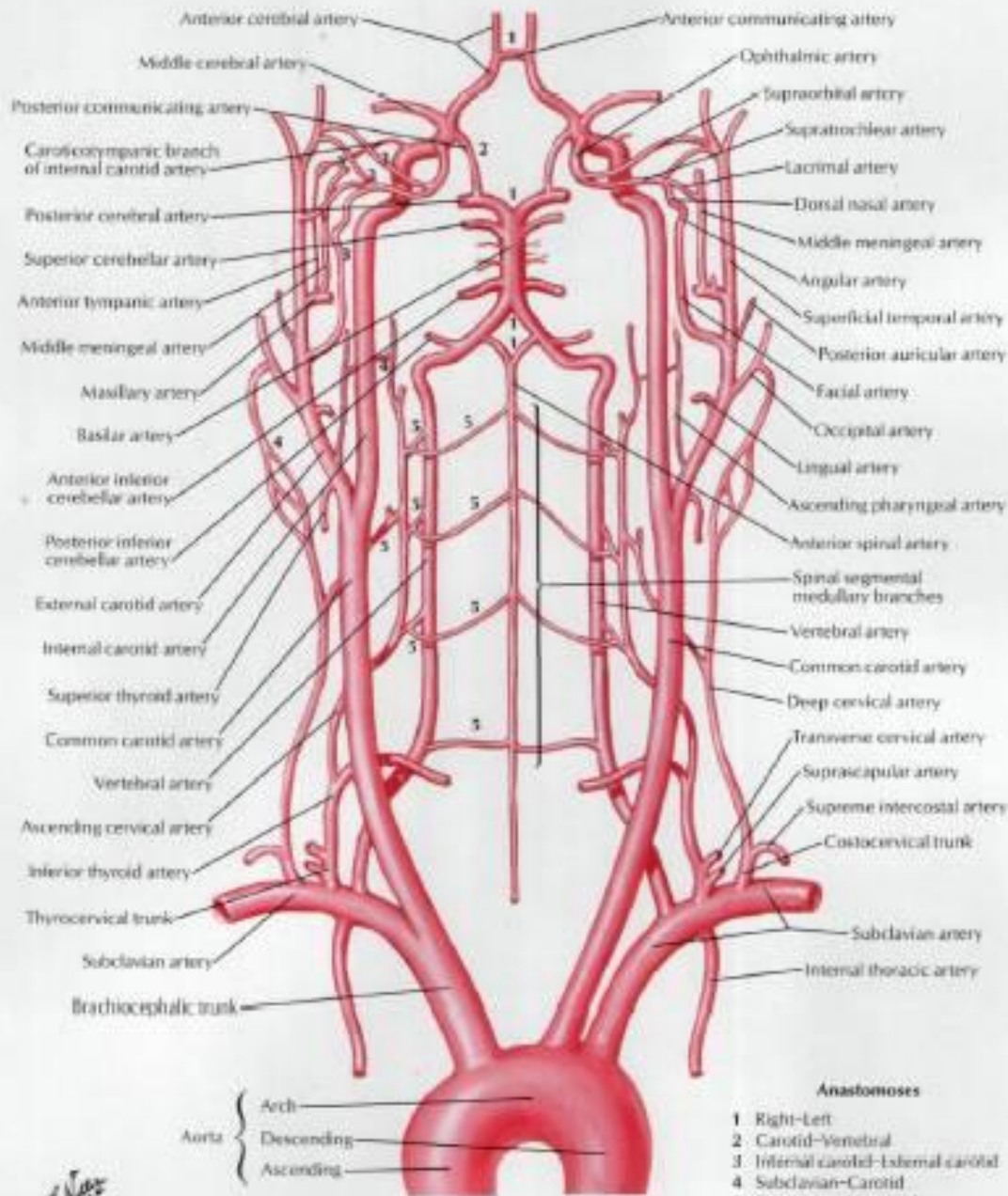


План

- Зовнішня сонна артерія, область кровопостачання.
- Передні гілки зовнішньої сонної артерії.
- Задні гілки зовнішньої сонної артерії.
- Присередні та кінцеві гілки зовнішньої сонної артерії.
- Внутрішня сонна артерія, її відділи, зони кровопостачання.
- Внутрі- та позачерепні притоки внутрішньої яремної вени.
- Чутлива та рухова іннервація голови та шиї.







Зовнішня сонна артерія

Зовнішня сонна артерія, *a. carotis externa*, кровопостачає зовнішні тканини голови та шиї, завдяки чому артерія отримала назву зовнішньої. Зовнішня сонна артерія піднімається вгору у межах сонного трикутника, проходить під заднім черевцем двочеревцевого м'яза та шилопід'язикового м'яза, далі йде крізь товщу привушної залози і на рівні шийки нижньої щелепи розгалужується на свої кінцеві гілки: верхньощелепну та поверхневу скроневу артерії. Гілки зовнішньої сонної артерії можна об'єднати у 3 групи (передню, задню та присередню) по 3 артерії у кожній групі.



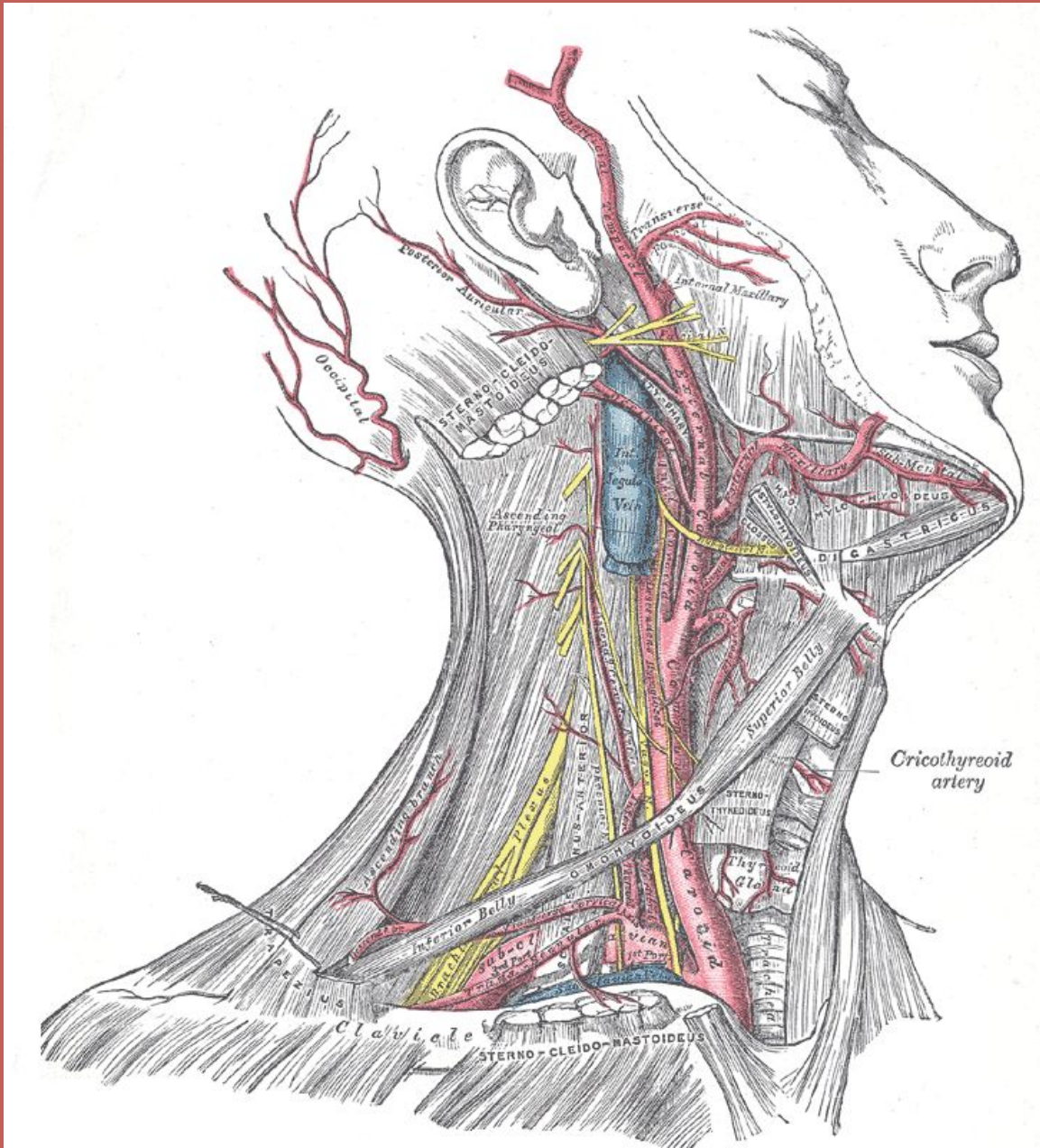
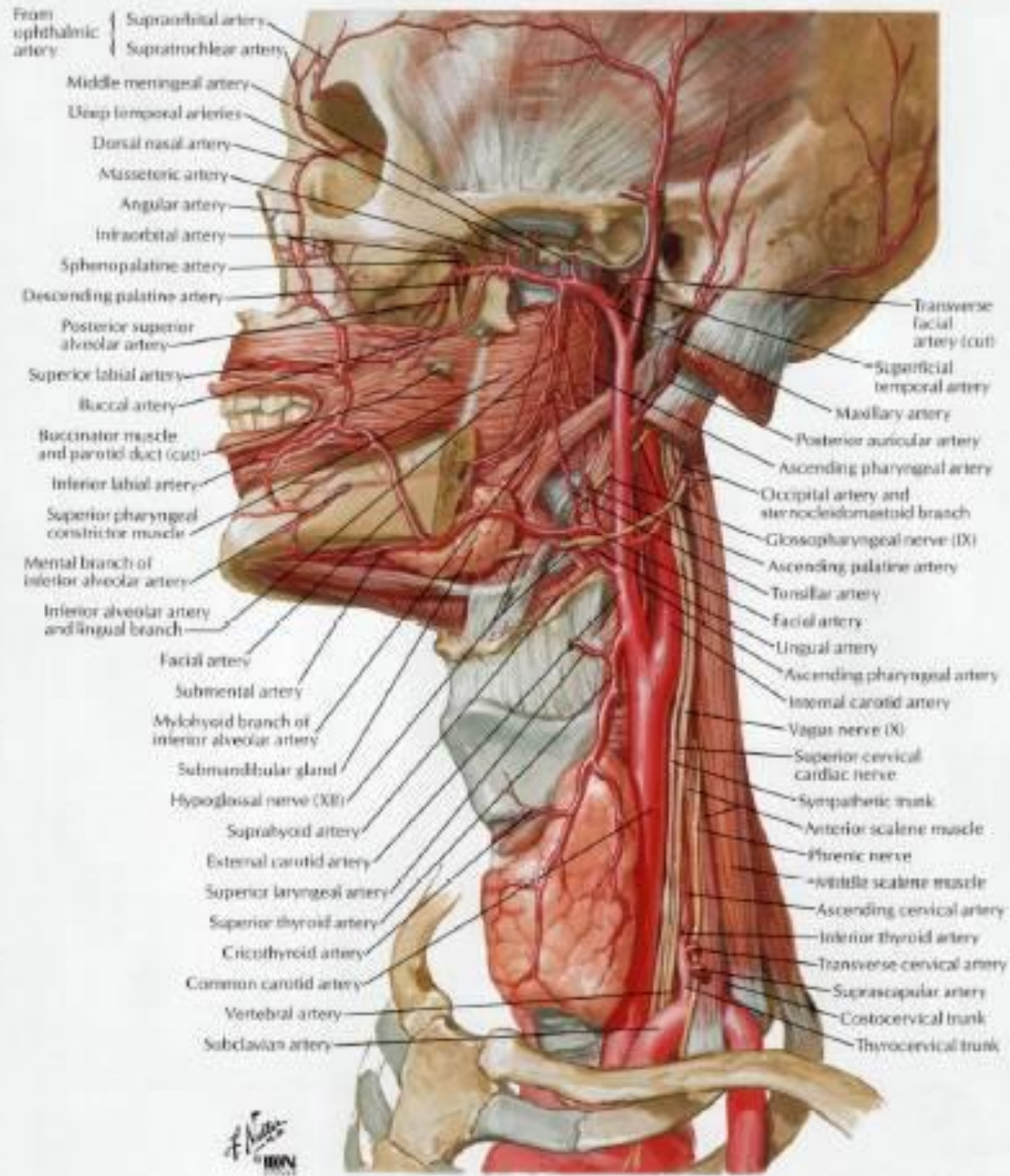
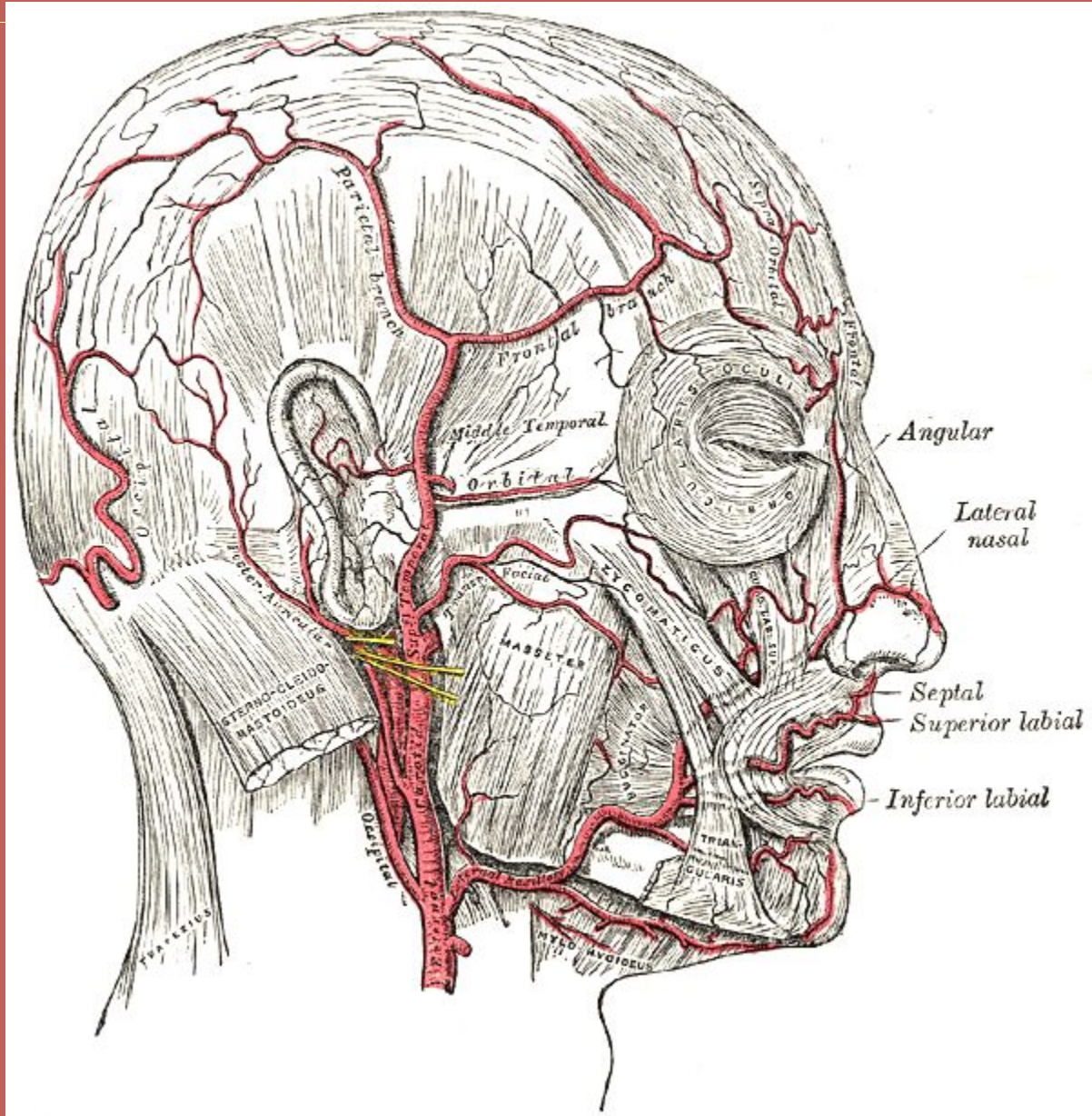
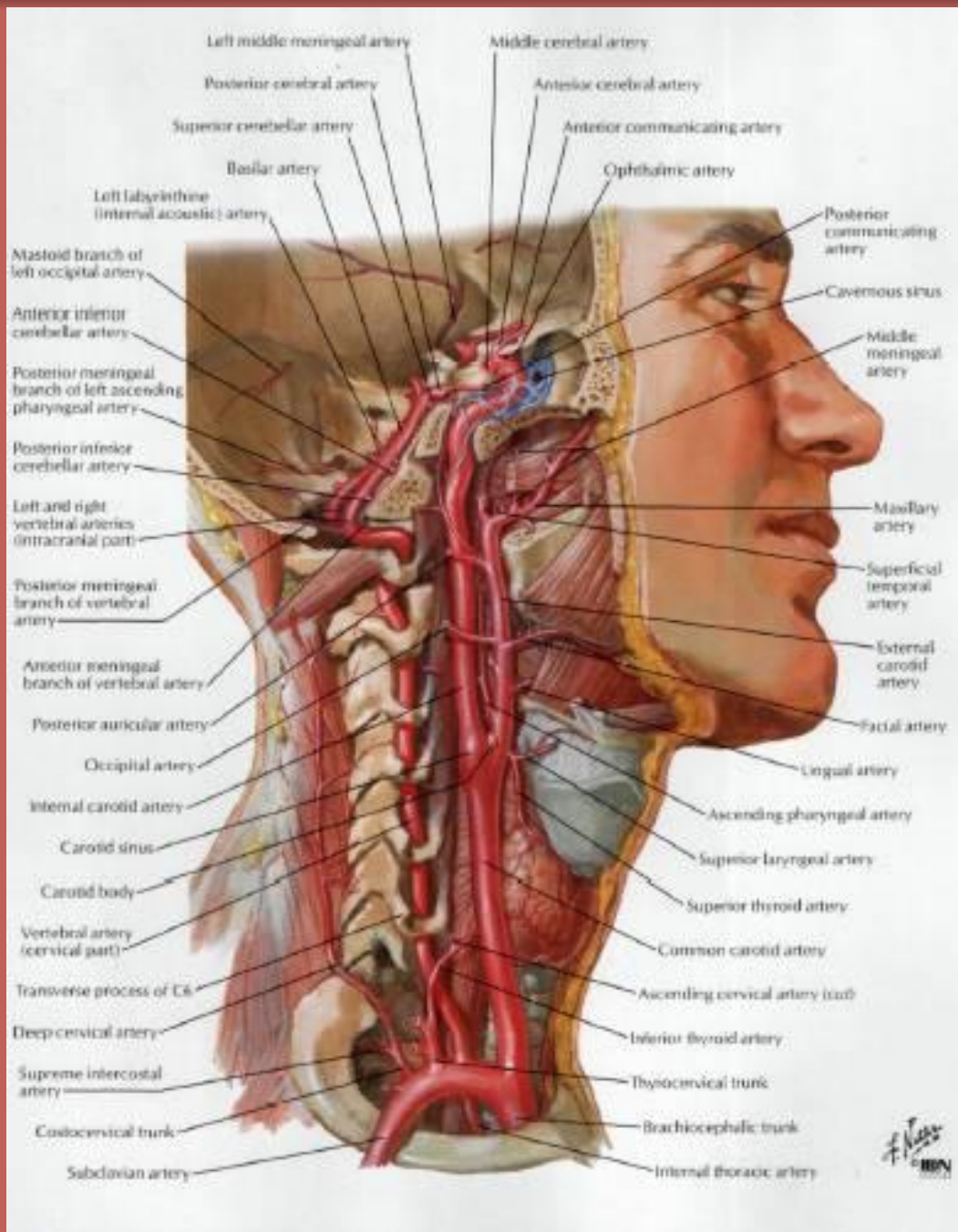
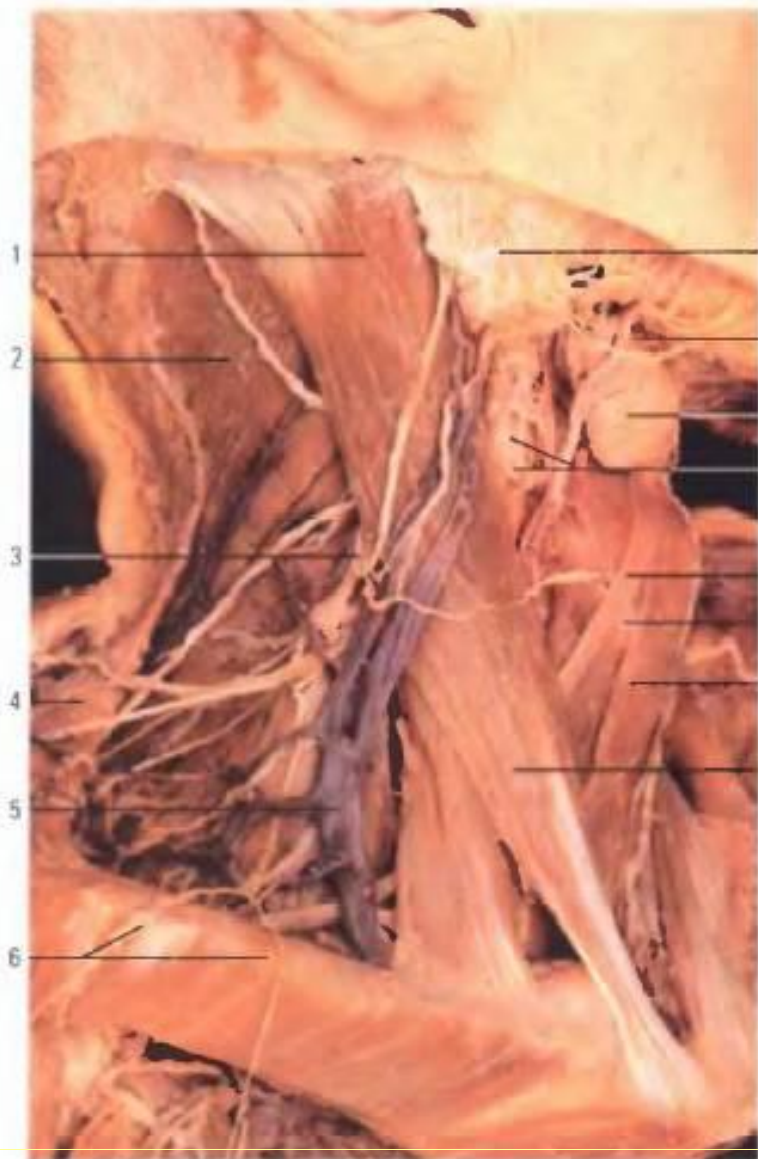


Figure 21-35





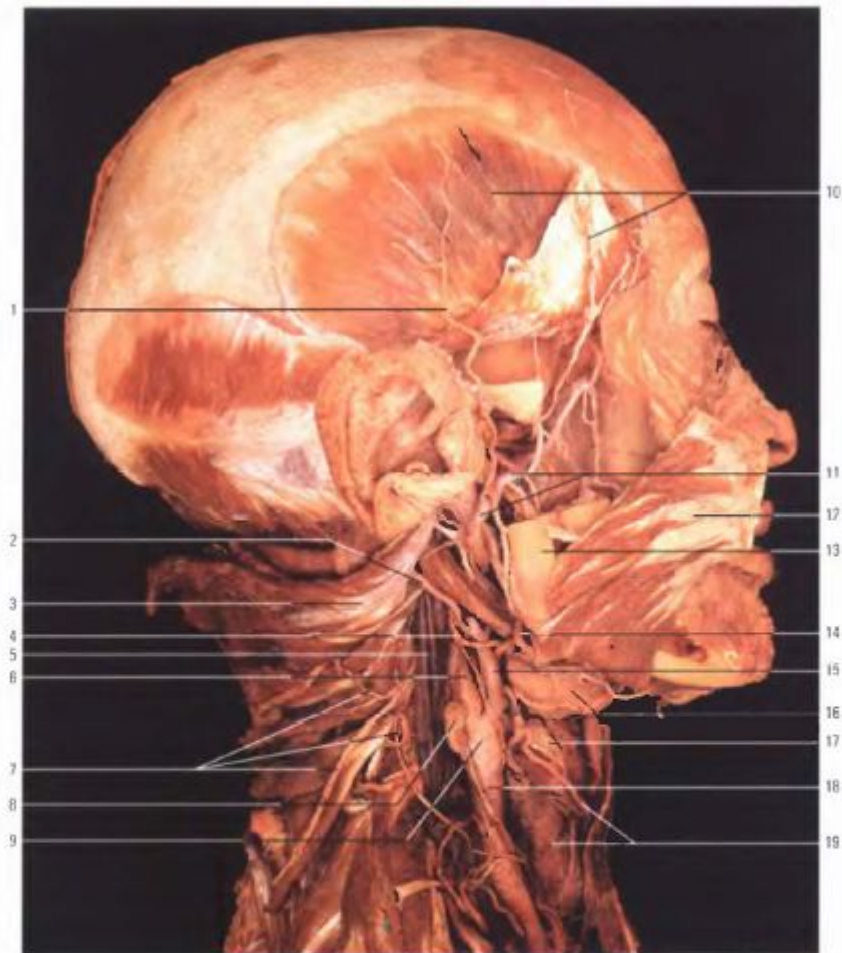




Боковая область шеи (правая сторона, сбоку). В точке Боткина – Эрба (3) все кожные нервы, от которых получают иннервацию шея и плечи, подходят близко к поверхности.



Глубокий слой шейной области (правая сторона, вид спереди и сбоку). Сосудисто-нервный пучок шеи и гортани сдвинут в сторону, чтобы показать нерв гортани (20) и артерию щитовидной железы (15).



Артерии головы и шеи. Нижняя челюсть и скуловая дуга частично удалены. Пролгающие сверху жевательные мышцы (M. temporalis и M. masseter) отодвинуты в сторону. M. sternocleidomastoideus на шее согнуты назад, чтобы были видны большие кровеносные сосуды (A. carotis, V. jugularis int.), N. vagus и нервные ветви шейного сплетения (Plexus cervicalis).

1 Поверхностная височная артерия (A. temporalis superf.)

2 Затылочная артерия (A. occipitalis)

3 Грудино-ключично-сосцевидная мышца (M. sternocleidomastoideus), рассечена и отвернута назад

4 Язычный нерв (N. hypoglossus, черепно-мозговой нерв XII)

5 Внутренняя яремная вена (V. jugularis int.)

6 Внутренняя сонная артерия (A. carotis int.)

7 Кольчатые ветви шейного нервного сплетения (Plexus cervicalis)

8 Шейный лимфатический узел с лимфатическим сосудом

9 Место деления сонной артерии (Sinus caroticus)

10 Височная мышца (M. temporalis)

11 **Верхнечелюстная артерия (A. maxillaris)**

12 Жевательная мышца (M. masseter), вместе со скуловой дугой отогнута вперед

13 Нижняя челюсть (Mandibula)

14 Лицевая артерия (A. facialis)

15 **Наружная сонная артерия (A. carotis ext.)**

16 Подчелюстная железа (Gl. submandibularis)

17 Горлань (Larynx)

18 **Общая сонная артерия (A. carotis communis)**

19 Щитовидная железа (Gl. thyroidea) и A. thyroidea sup.

20 Задняя мозговая артерия (A. cerebri post.)

21 Мозжечковые артерии (Aa. cerebelli)

22 **Позвоночная артерия (A. vertebralis)**

23 Передняя мозговая артерия (A. cerebri ant.)

24 Средняя мозговая артерия (A. cerebri media)

25 S-образный отрезок A. carotis int. (каротидный синус) вблизи основания черепа

26 Трапециевидная мышца



Вени голови та шиї

Вени голови та шиї входять до систем двох яремних вен: внутрішньої та зовнішньої.

Басейн внутрішньої яремної вени складається з набагато більшої, у порівнянні із зовнішньою яремною веною, кількості притоків



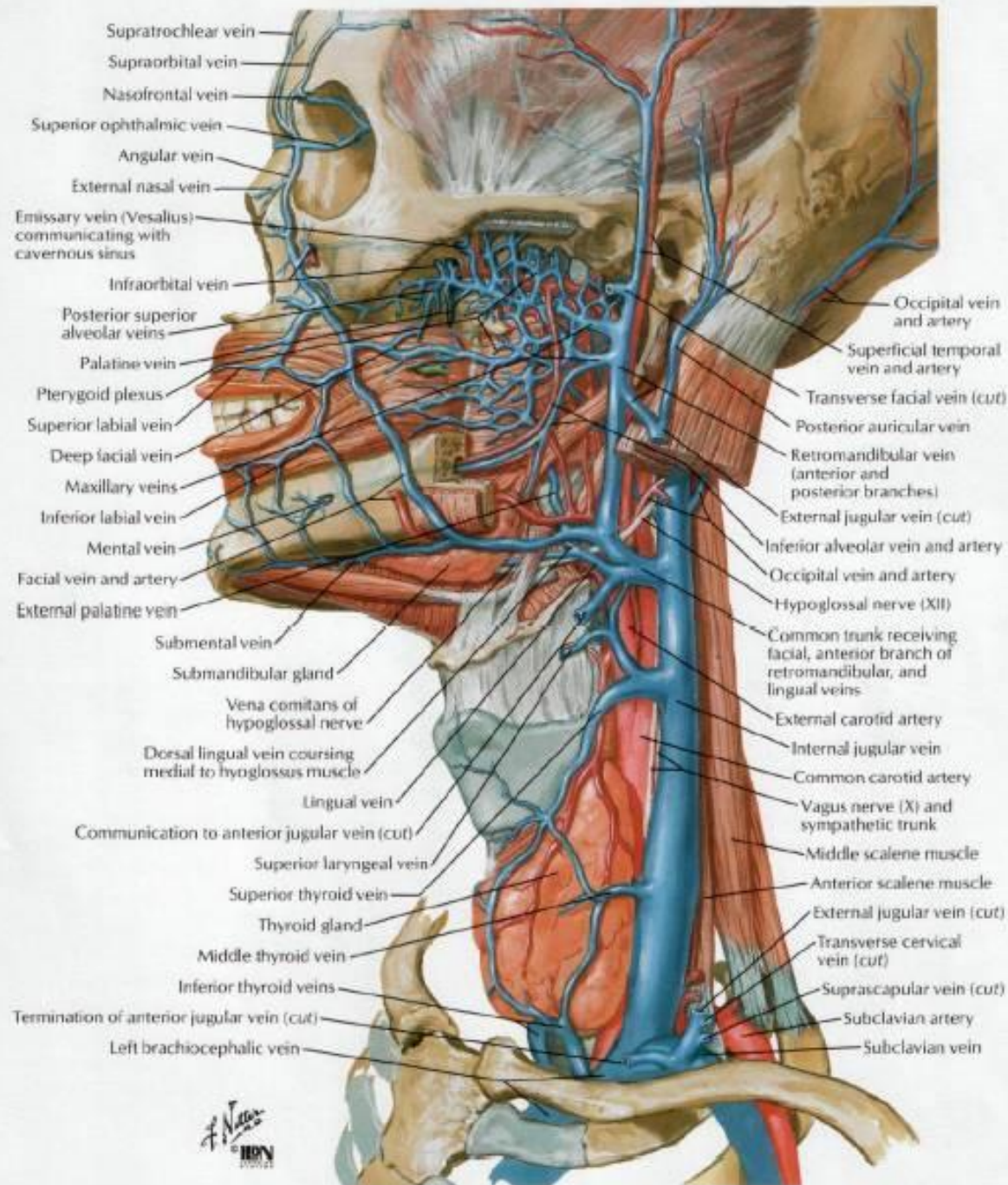
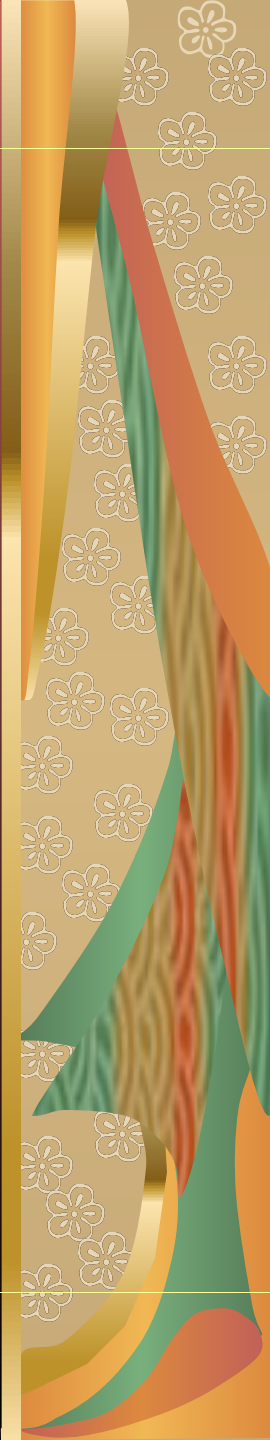
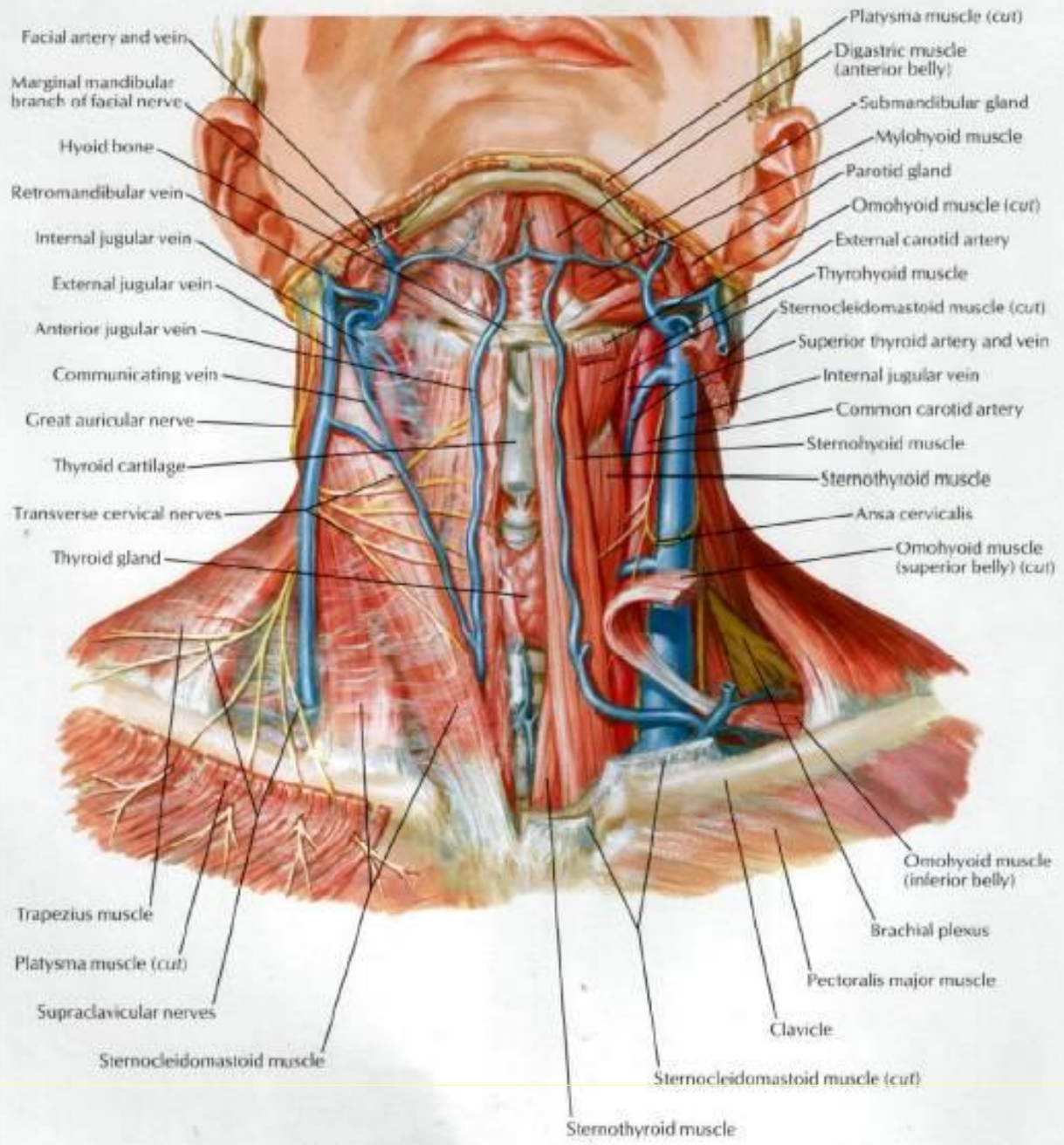


Figure 21-35



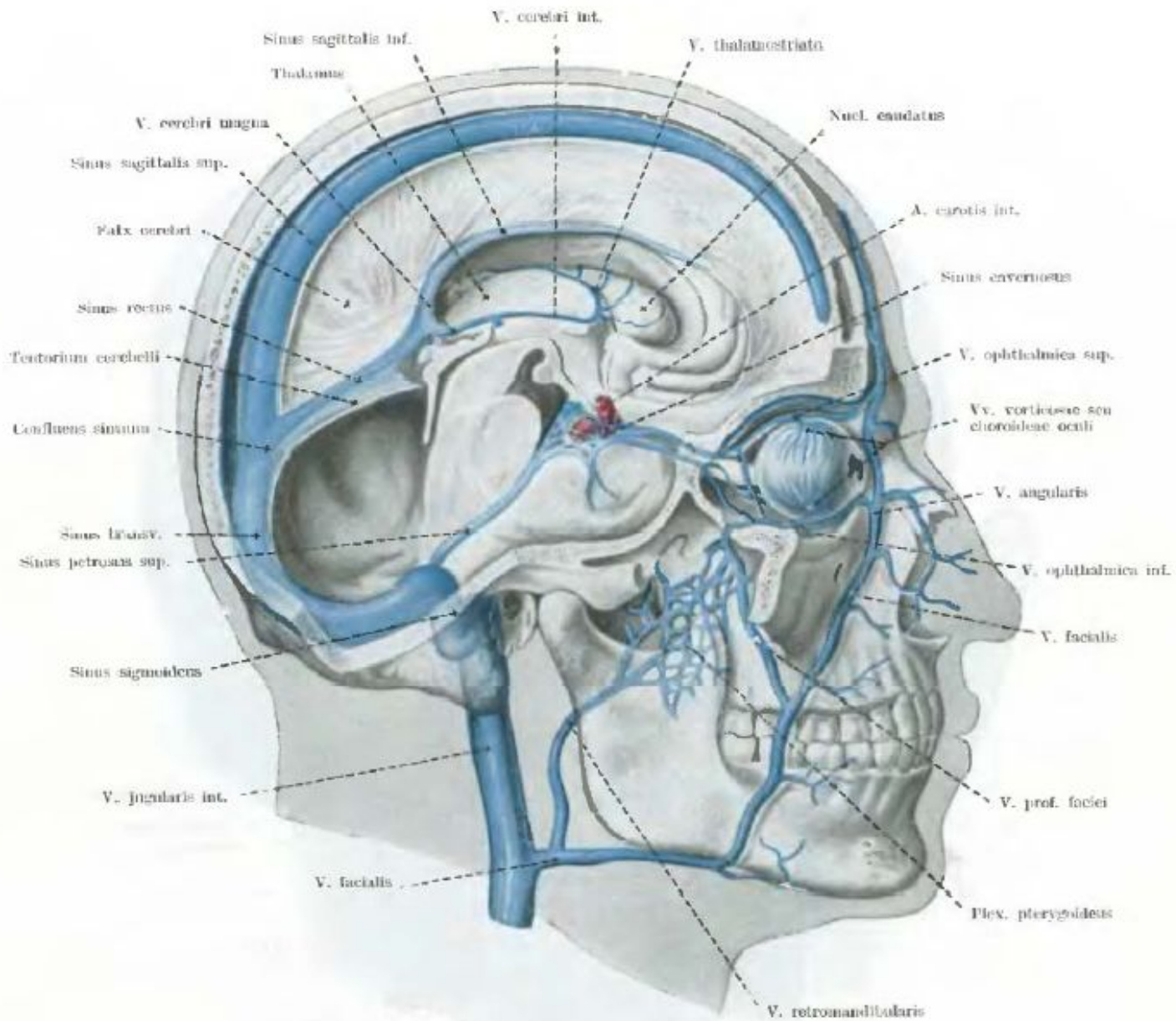
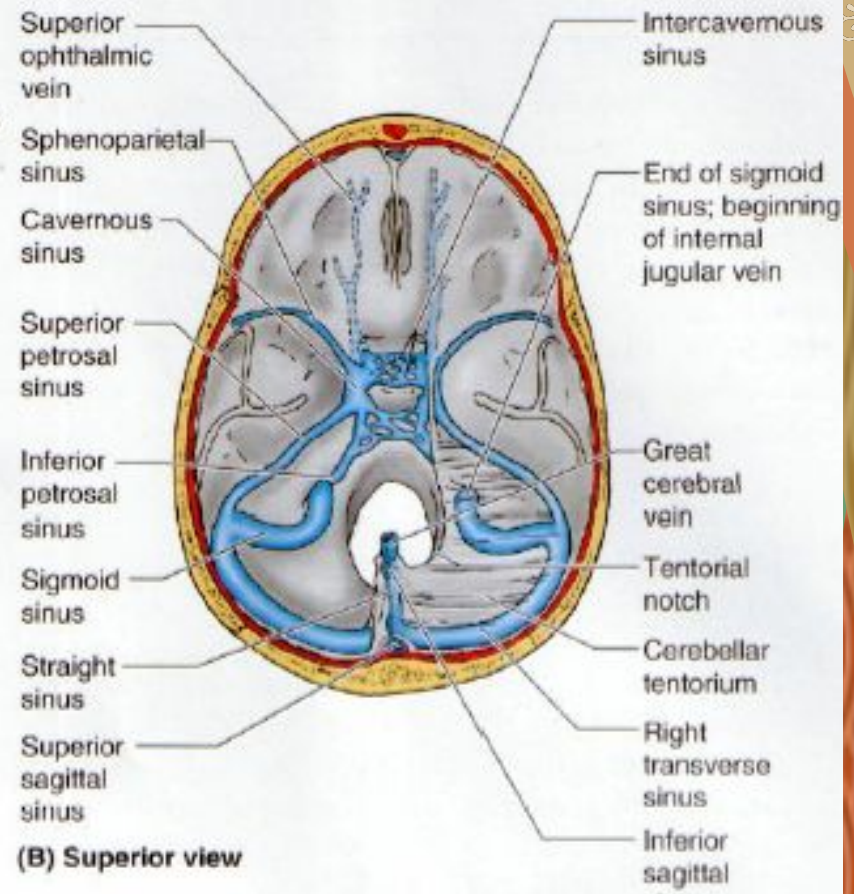
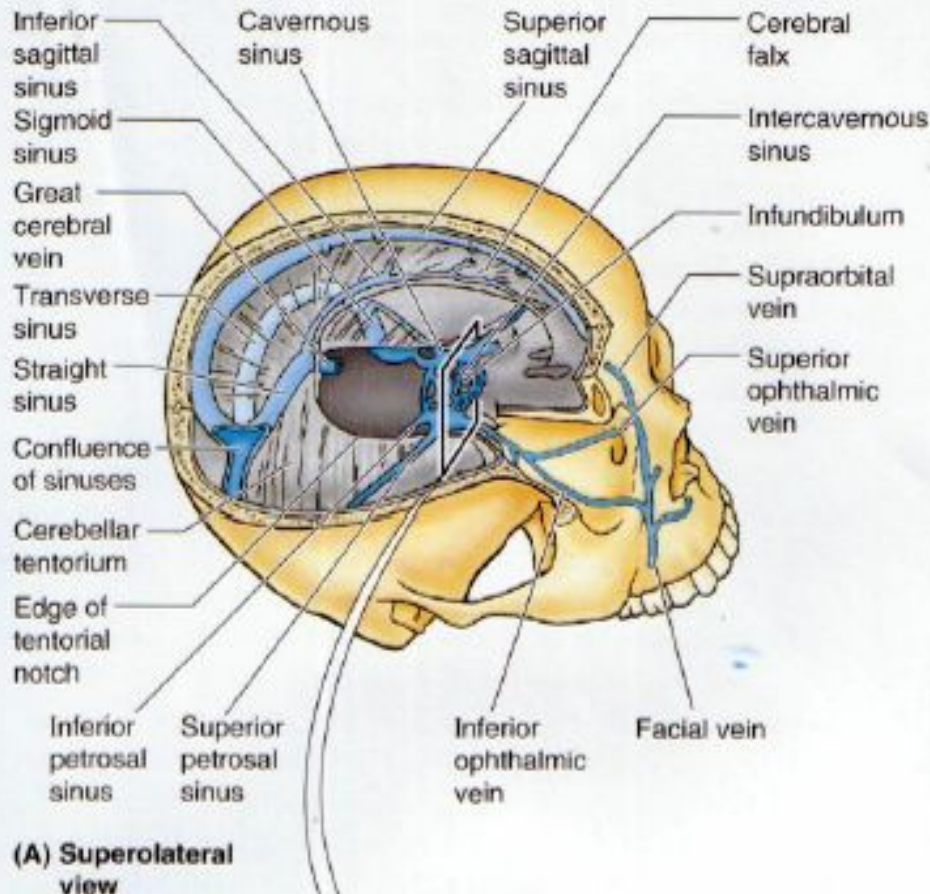
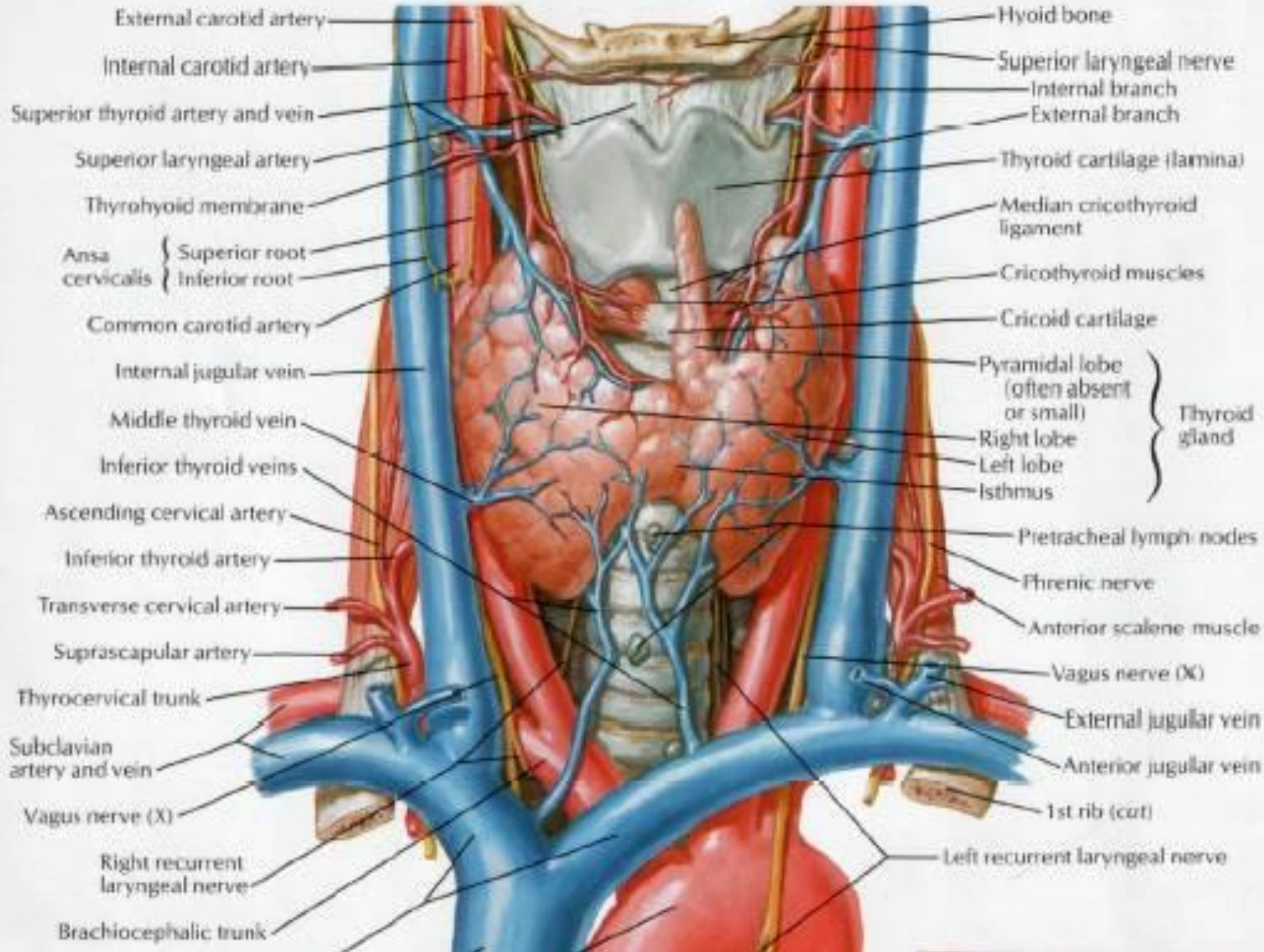
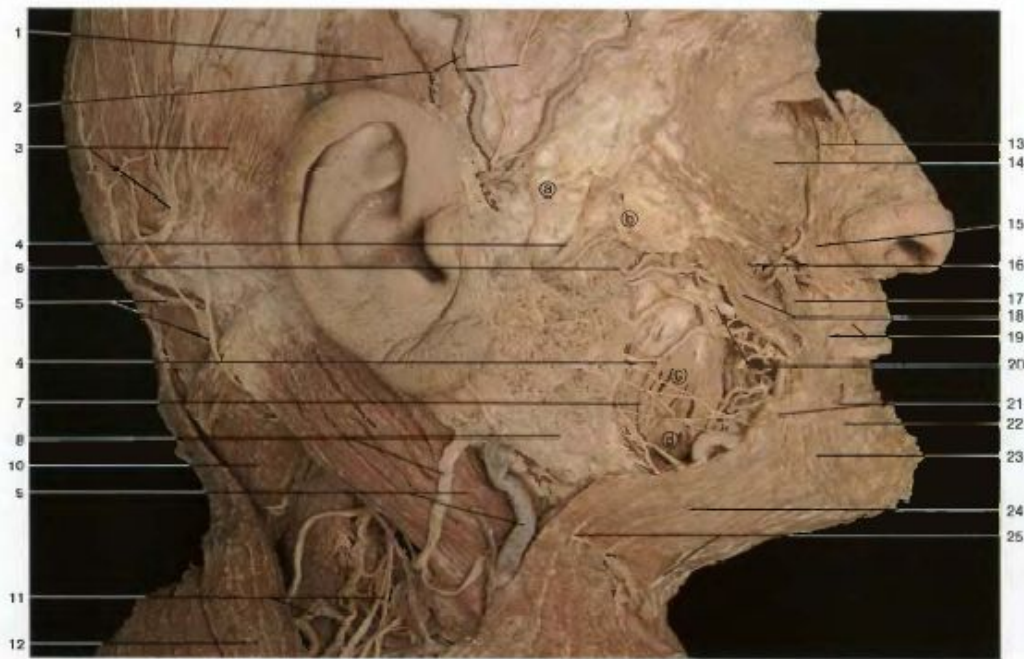


Figure 21-29







Боковая поверхность лица. Периферическое расположение лицевого нерва. а-в – ветви лицевого нерва; а – височная ветвь; в – скуловая ветвь; с – щечная ветвь; d – краевая нижнечелюстная ветвь

- 1 Височно-теменная мышца
- 2 Теменная ветвь поверхностной височной артерии и вены и ушно-височный нерв
- 3 Затылочное брюшко надчерепной мышцы и большой затылочный нерв
- 4 Лицевой нерв
- 5 Малый затылочный нерв и затылочная артерия

- 6 Поперечная лицевая артерия
- 7 Жевательная мышца
- 8 Околоушная железа и большой затылочный нерв
- 9 Грудно-ключично-сосцевидная мышца и наружная яремная вена
- 10 Ромбовидная мышца головы
- 11 Ветви шейного сплетения

- 12 Трехугловатая мышца
- 13 Угловая кутерия (железная ветвь лицевой артерии)
- 14 Круговая мышца глаза
- 15 Мышца, поднимающая крыло носа, часть мышцы, поднимающей верхнюю губу
- 16 Лицевая артерия и малая скуловая мышца

- 17 Мышца, поднимающая угол рта
- 18 Большая скуловая мышца
- 19 Круговая мышца рта и верхняя артерия губы
- 20 Проток околоушной железы
- 21 Мышца смежка и нижняя артерия губы
- 22 Мышца, сгибающая нижнюю губу
- 23 Мышца, сгибающая угол рта
- 24 Подкожная мышца
- 25 Колючие ветви поперечного шейного нерва
- 26 Шейная ветвь лицевого нерва
- 27 Круговая мышца рта
- 28 Лицевая артерия и вена
- 29 Грудно-ключично-сосцевидная мышца и подчелюстная вена



Поверхностная область лица. Видно лицевое сплетение внутри околоушной железы (схема)

- 1 M. temporoparietalis
- 2 R. parietalis a. et v. temporalis superf. et n. auriculotemporalis
- 3 Venter occipitalis m. occipitofrontalis et n. occipitalis maior
- 4 N. facialis
- 5 N. occipitalis minor et a. occipitalis
- 6 A. transversa facialis
- 7 M. masseter
- 8 GJ. parotidea et n. auricularis magnus
- 9 M. sternocleidomastoideus et v. retrorandibularis
- 10 M. splenius capitis
- 11 Flexus cervicalis
- 12 M. trapezius
- 13 A. angularis
- 14 M. orbicularis oculi
- 15 M. levator labii sup.
- 16 A. facialis et m. zygomaticus minor
- 17 M. levator anguli oris
- 18 M. zygomaticus maior
- 19 A. labialis sup. et m. orbicularis ceteris
- 20 Ductus parotideus
- 21 M. resororius et a. labialis inf.

Описують такі **емісарні (випускні) вени**,
vv. emissariae:

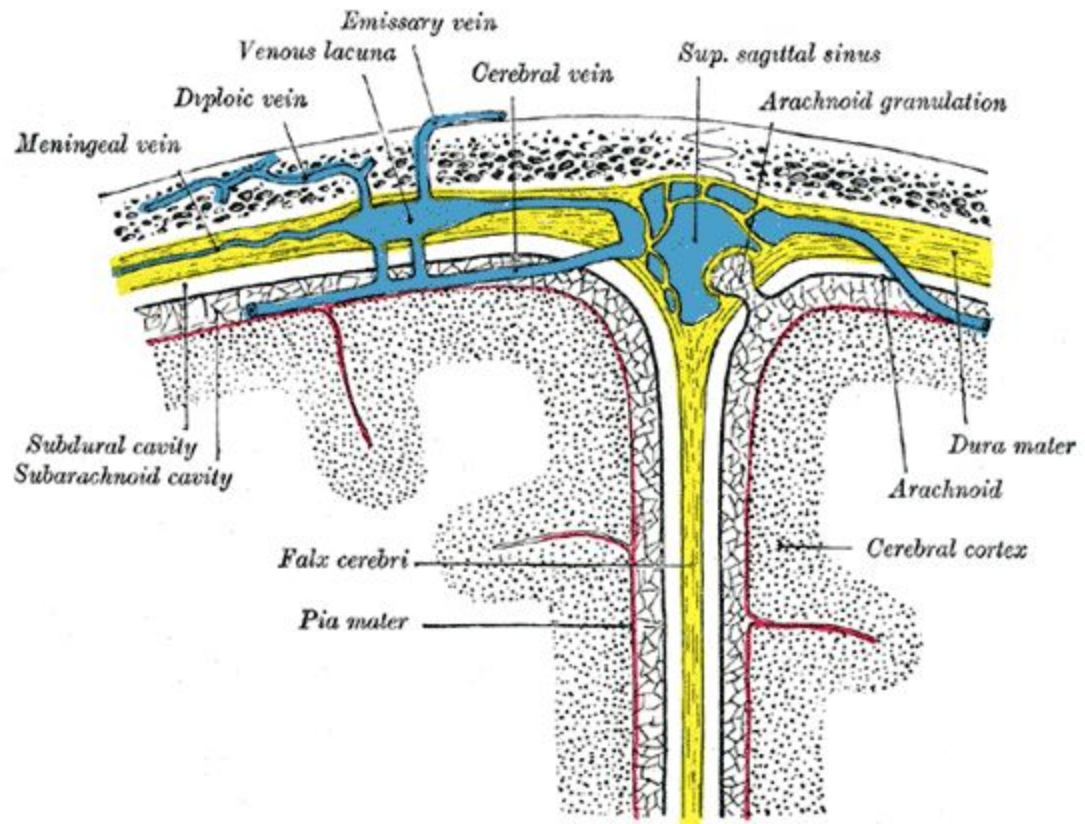
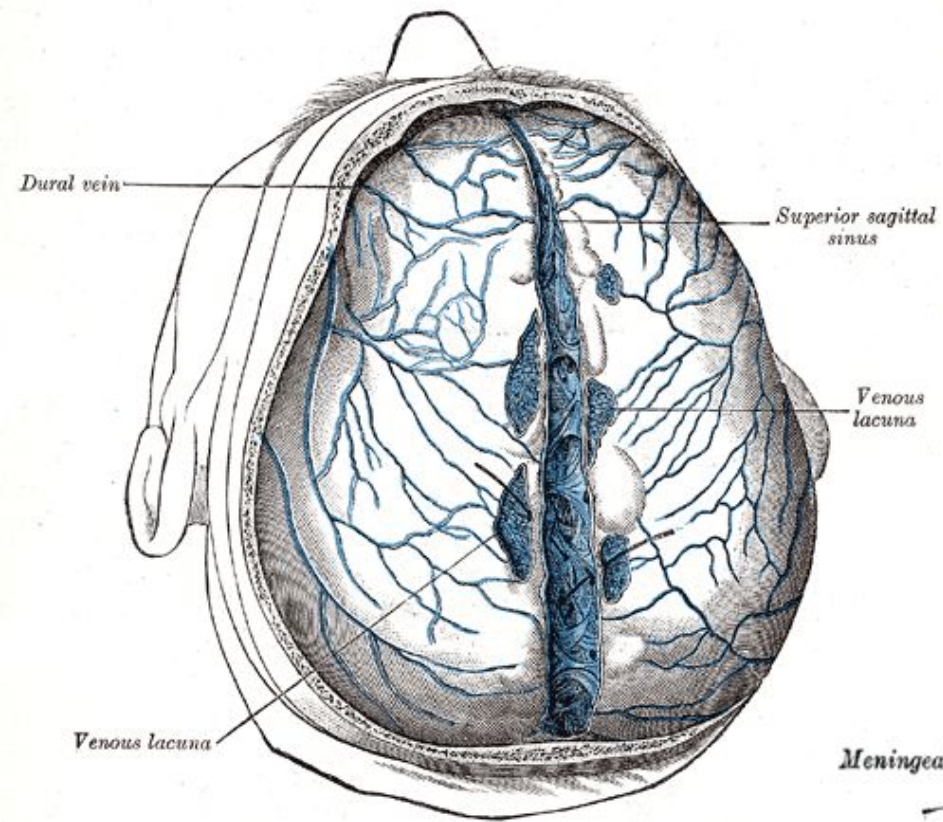
1) **тім'яна емісарна вена**, *v. emissaria parietalis*, що проходить крізь однойменний отвіртім'яної кістки;

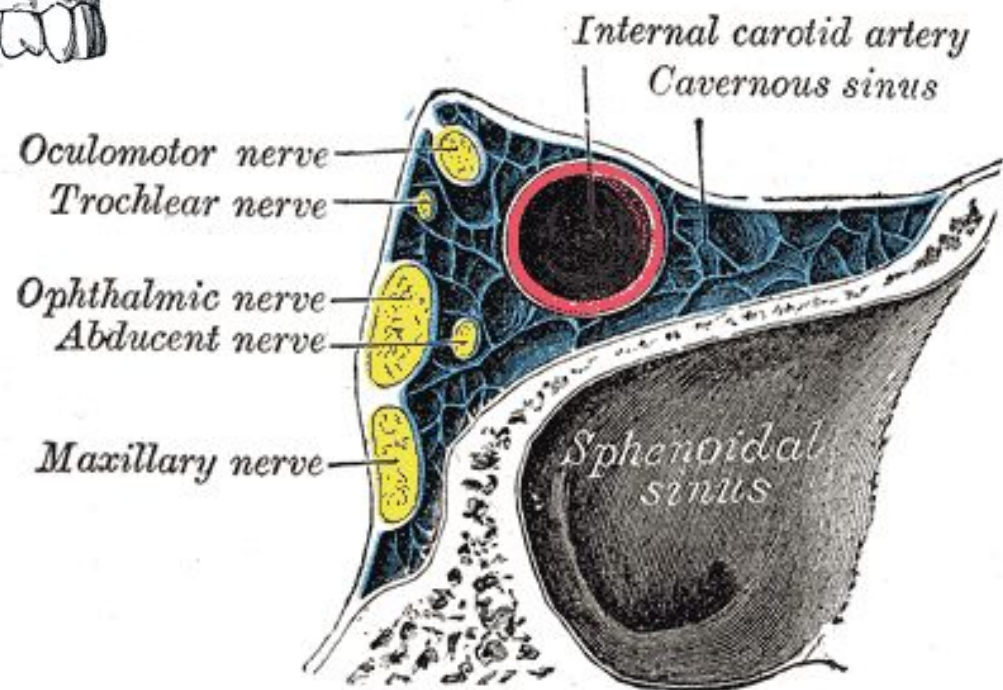
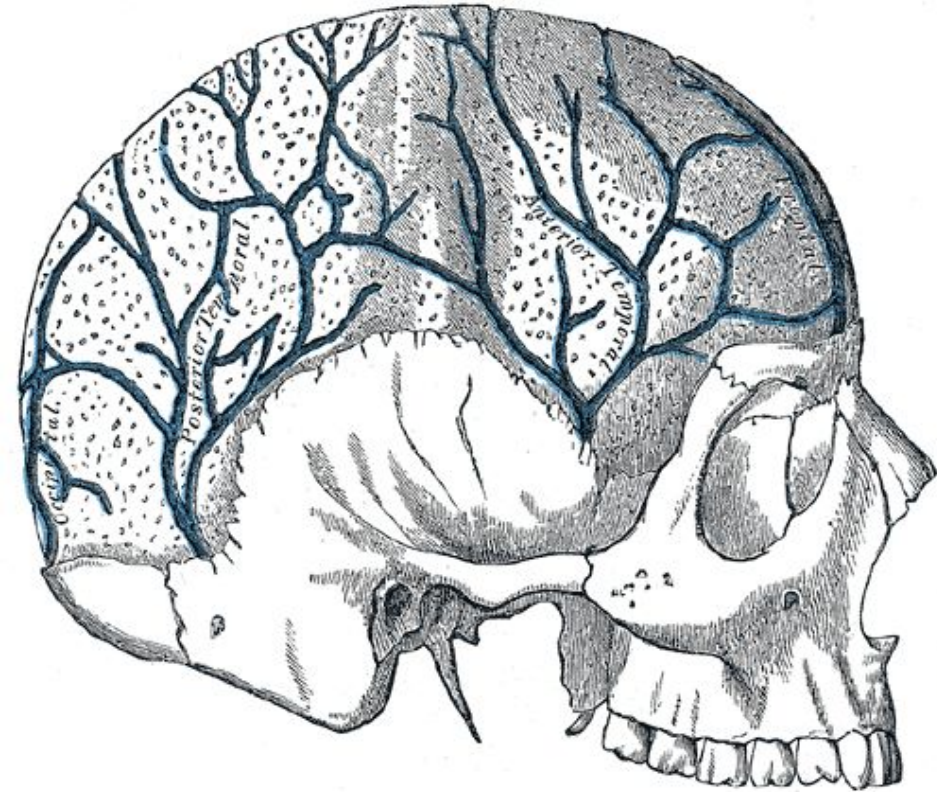
2) **соскоподібна емісарна вена**, *v. emissaria mastoidea*, що проходить крізь однойменний отвір скроневої кістки;

3) **виросткова емісарна вена**, *v. emissaria condylaris*, що проходить через однойменний канал потиличної кістки;

4) **потилична емісарна вена**, *v. emissaria occipitalis*, що проходить через потиличну луску біля зовнішнього потиличного виступу



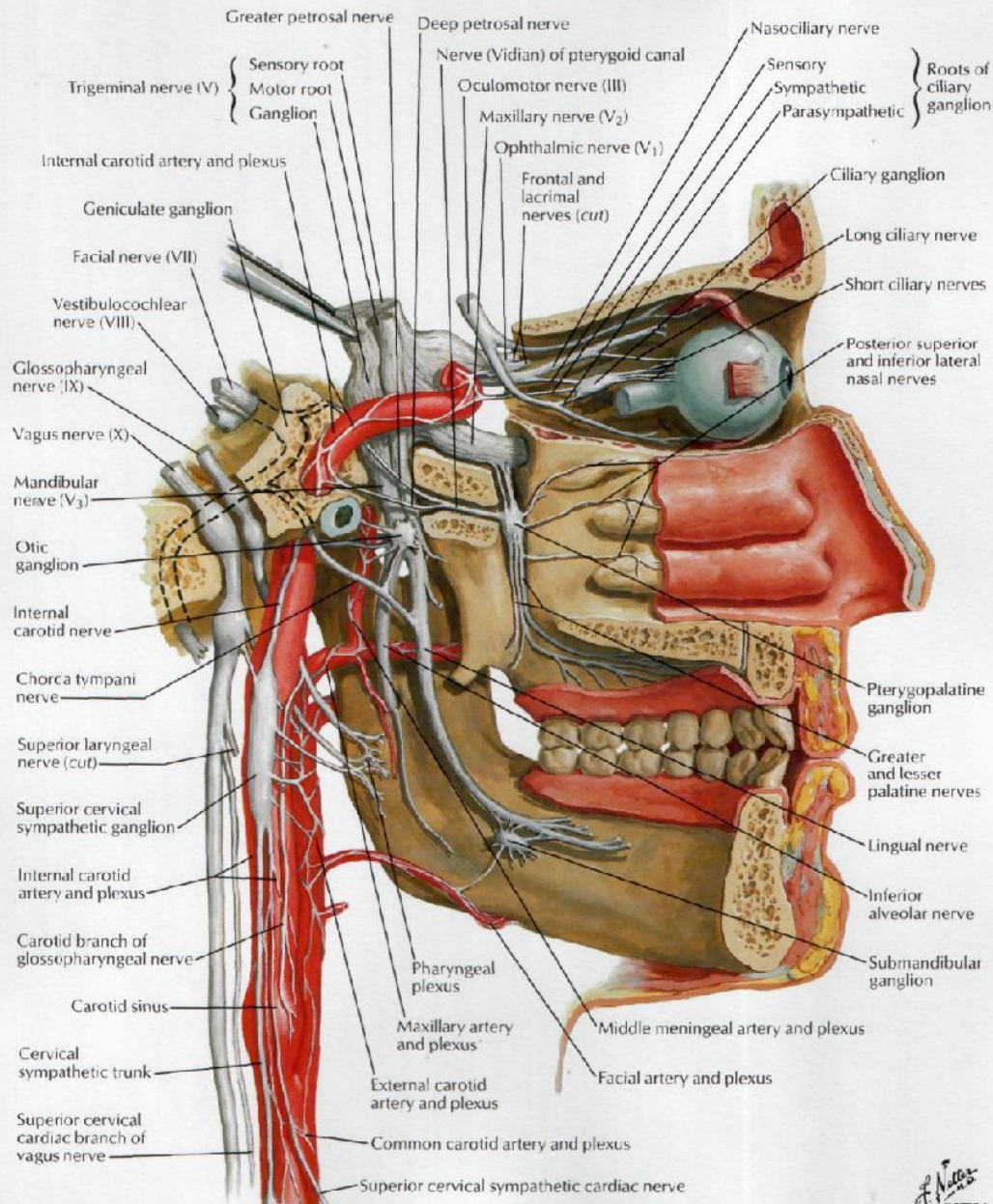


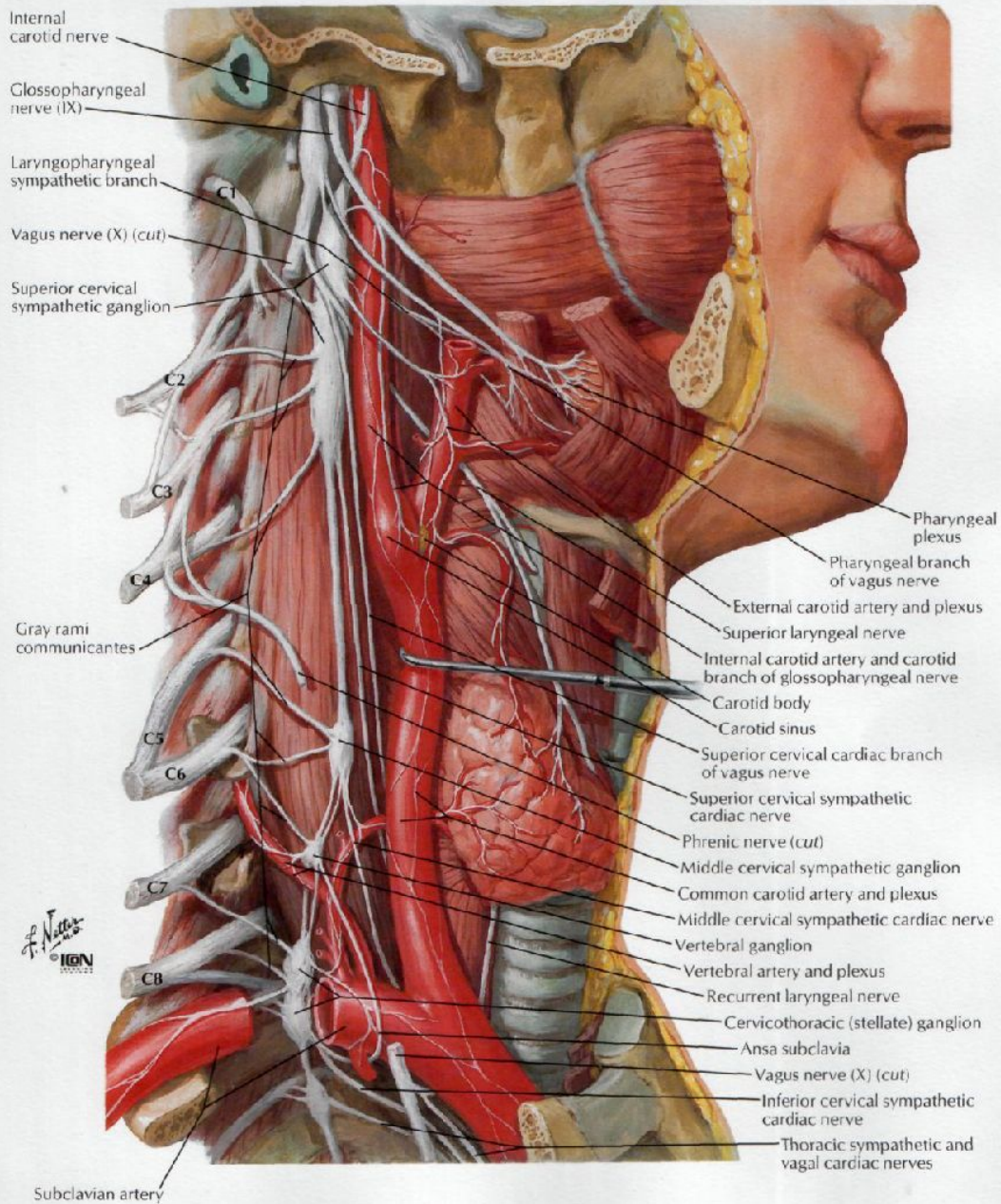


Розрізняють такі внутрішньочерепні венозні сплетення:

- 1) **основне сплетення**, *plexus basilaris*, що у вигляді сітки розміщене на схилі черепа і сполучає між собою печеристу, нижні кам'янисті, крайові пазухи, внутрішні хребтові сплетення та хребтові вени;
- 2) **венозне сплетення під'язикового каналу**, *plexus venosus canalis hypoglossi*, що сполучає крайову пазуху з внутрішньою яремною веною через однойменний канал;
- 3) **венозне сплетення овального отвору**, *plexus venosus foraminis ovalis*, що сполучає печеристу пазуху з крилоподібним венозним сплетенням крізь однойменний отвір;
- 4) **венозне сплетення внутрішньої сонної артерії**, *plexus venosus caroticus internus*, що обплітає внутрішню сонну артерію на протязі від крилоподібного сплетення до печеристої пазухи

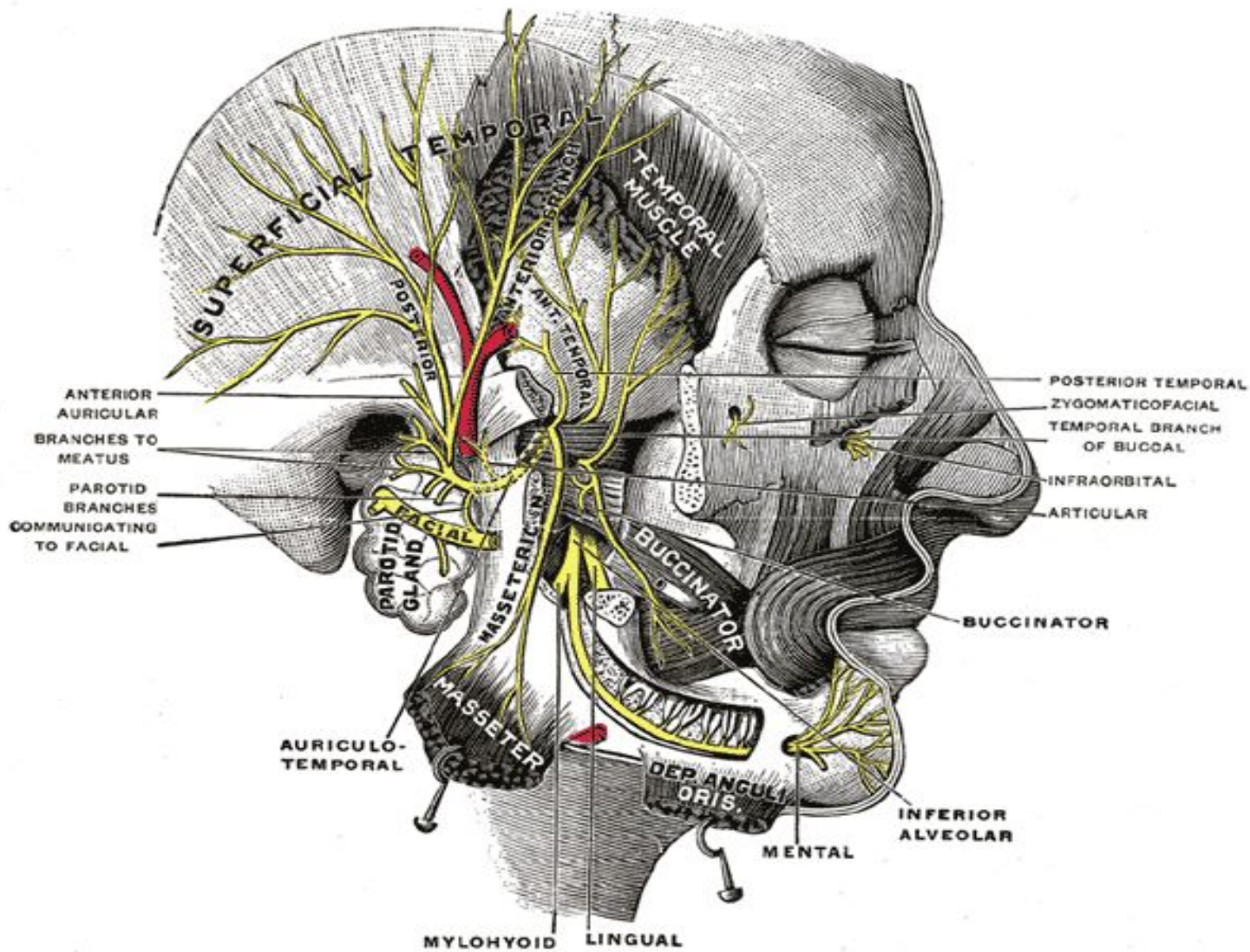


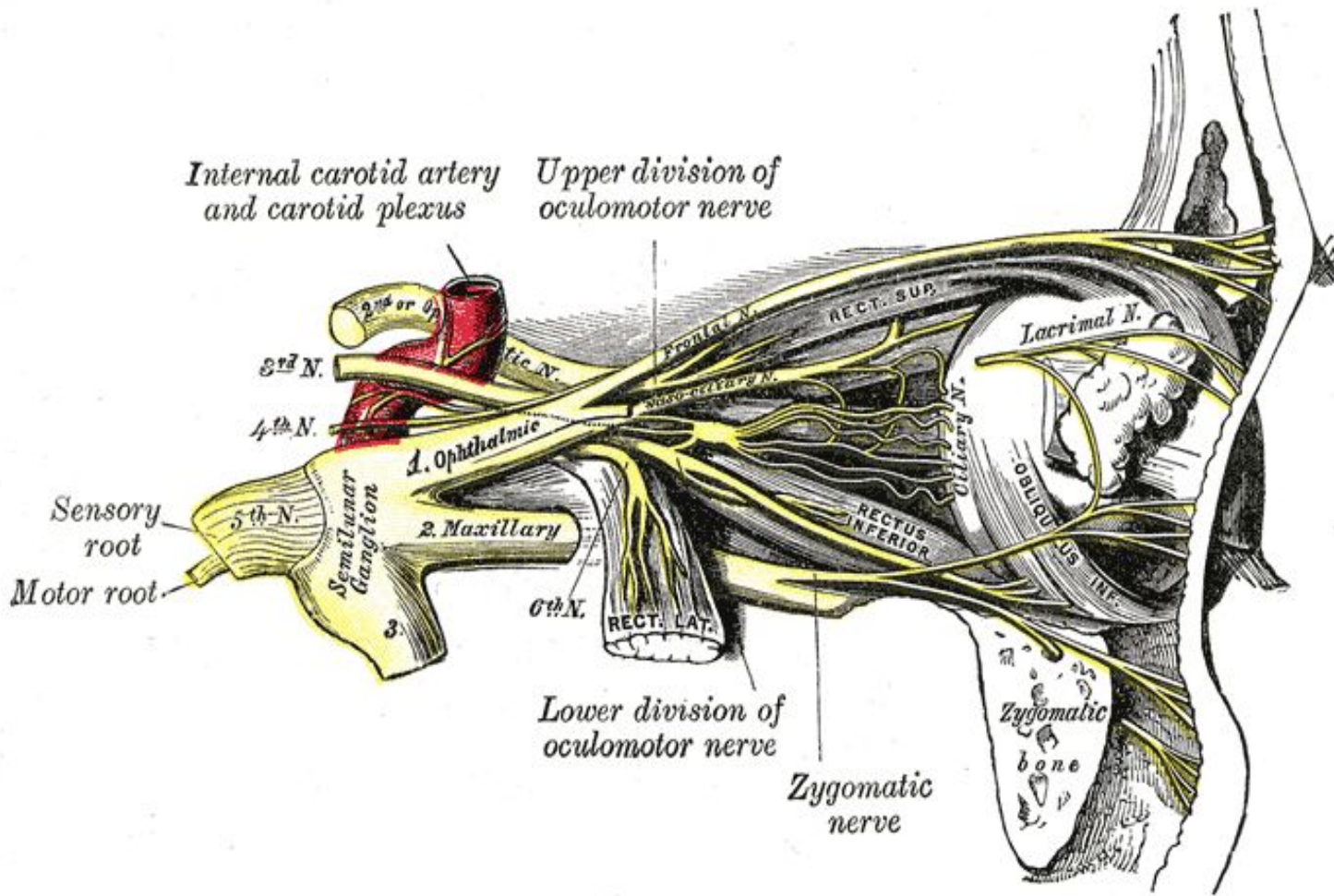


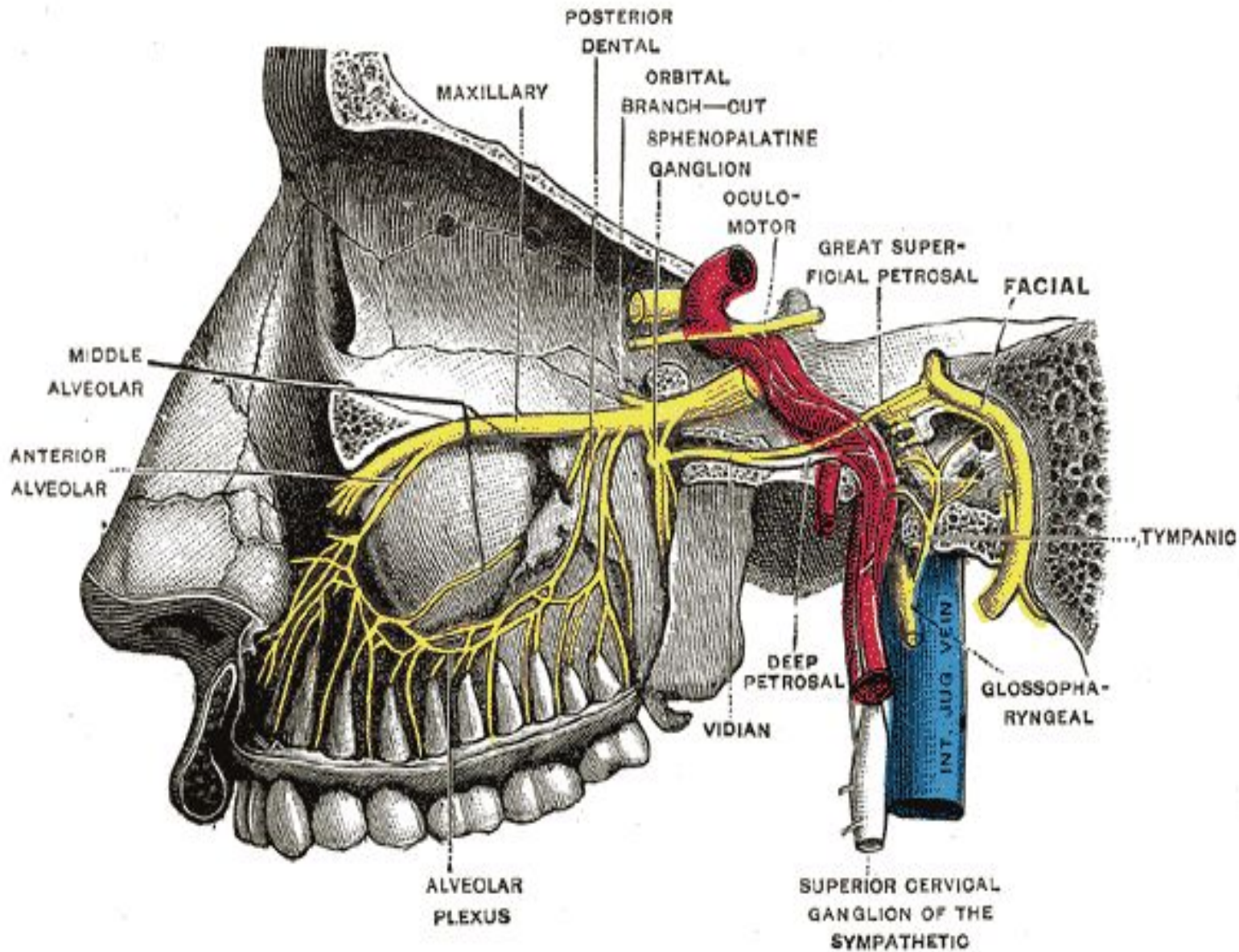


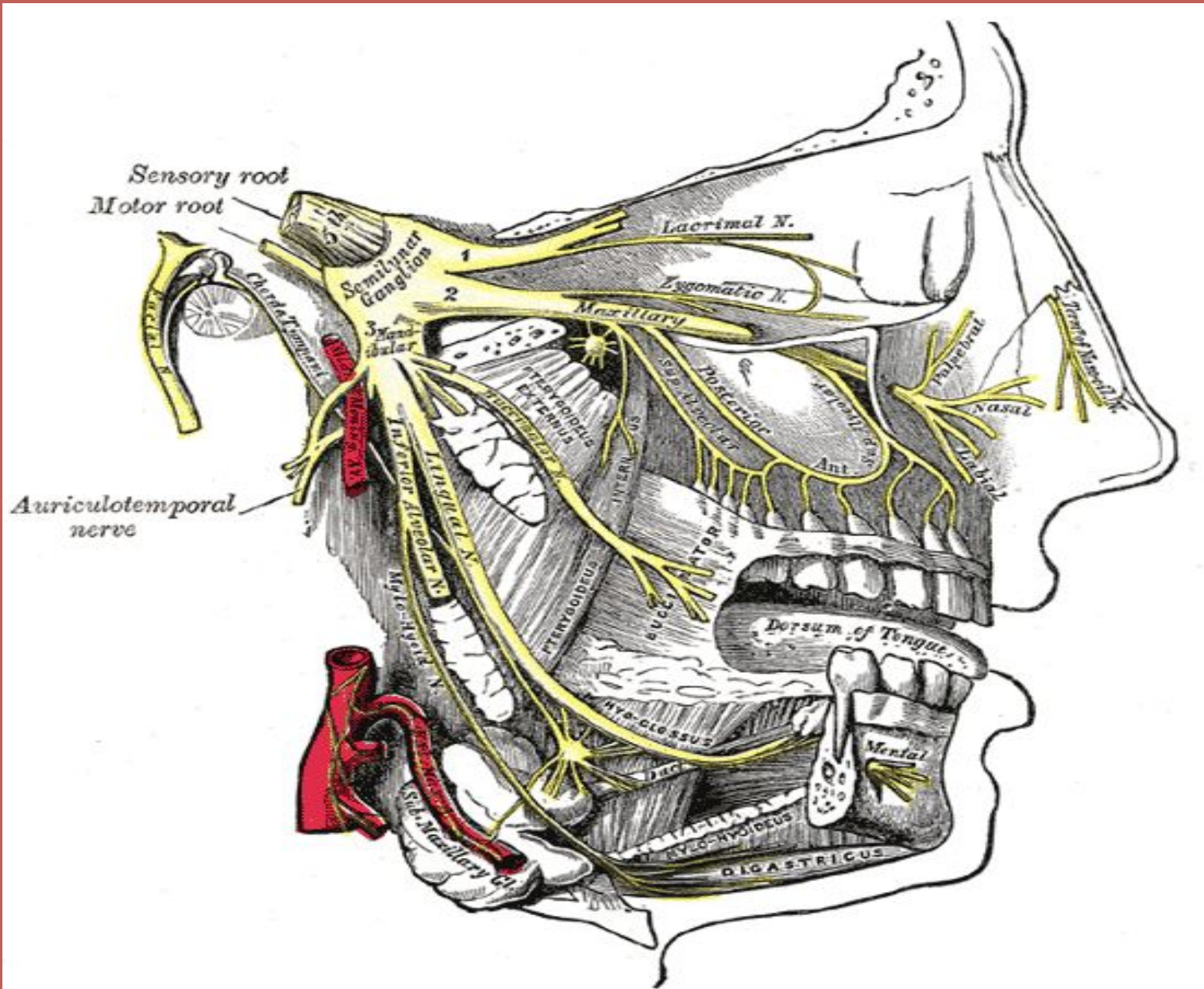
H. Netter
© IGM

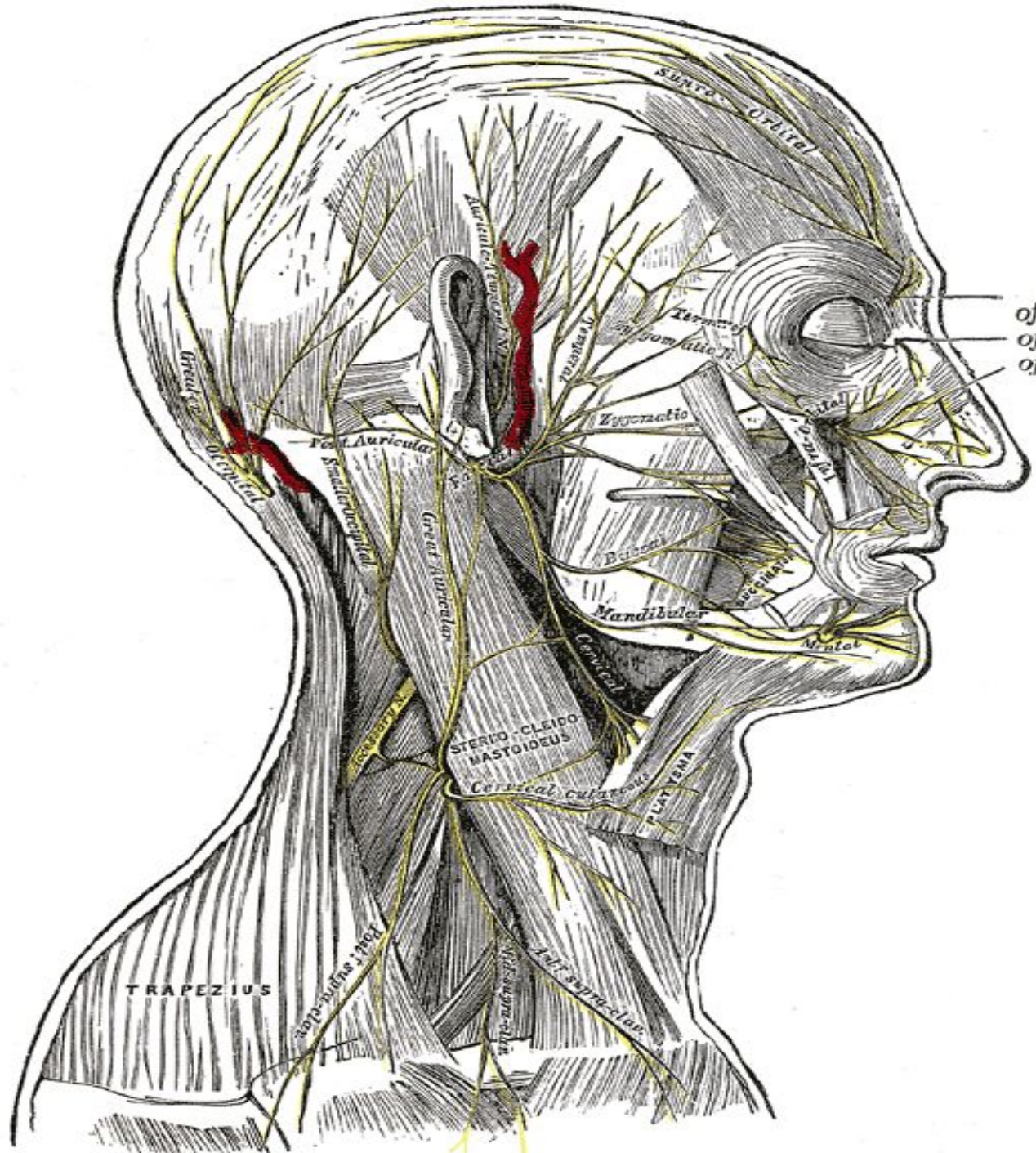












Termination
of supratrochlear
of infratrochlear
of nasociliary



