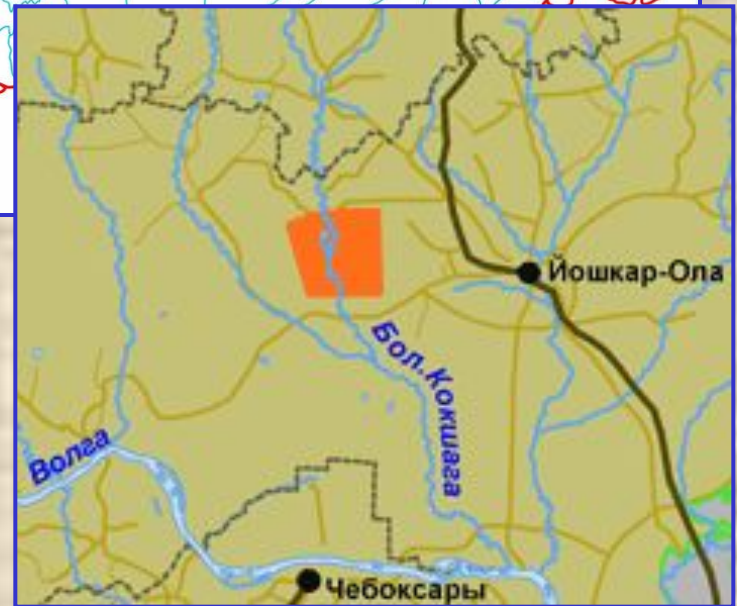


**Государственный  
природный заповедник  
«Большая Кокшага»**

# Географическое положение

Государственный природный заповедник «Большая Кокшага» — заповедник (особо охраняемая природная территория) расположен на территории двух административных районов Республики Марий Эл - Килемарского и Медведевского, в 40 км к западу от Йошкар-Олы.







# История

---



- Основан 14 марта 1993 года Постановлением Совета Министров — Правительства РФ в целях сохранения и изучения уникальных природных комплексов бассейна реки Большая Кокшага.
- Ранее в этой природной зоне в Марий Эл был заповедник Марийский, упразднённый после того, как его территория полностью выгорела в жаркое сухое лето 1972 года.



## Цель создания

---



- Целью создания заповедника Большая Кокшага является сохранение природы, растительных сообществ, болот, лугов, мест обитания животных и произрастания растений; выполнение основных задач по охране территории, проведении научных исследований и эколого-просветительской деятельности.
- Заповедник создан для охраны лесных экосистем на границе южно-таежных и широколиственных лесов.



# Заповедная территория





# Расположение заповедника

---

- Заповедник «Большая Кокшага» находится в среднем течении одноимённой реки, несколько выше посёлка Старожильск по течению, в 40 км к западу от Йошкар-Олы. Площадь заповедника составляет 21 405 га.
- Охранная зона вдоль границ заповедника - 13 000 га. Образована 24 февраля 1995 года.



# Лесное Заволжье

---



- Издалека территория заповедника кажется бесконечным зелёным ковром, прошитым голубоватыми нитками извилистых рек с искрящимися пятнами озер. Густые лесные массивы чередуются с болотами и лугами. Кудрявые кроны сосен сменяются то тёмно - зелёными пирамидами елей, то светлыми островками берёз. Эти края так и зовутся - **Лесное Заволжье.**



An aerial photograph of a dense green forest with a prominent, winding river that meanders through the landscape. The river's path is clearly visible as a light-colored line against the dark green canopy. In the upper left corner, there is a graphic element consisting of a black crosshair overlaid on four colored squares: yellow, red, white, and blue. The text 'Заповедная территория' is written in a blue, sans-serif font across the top of the image, partially overlapping the crosshair graphic.

# Заповедная территория



# Реки и озера



- На территории заповедника Большая Кокшага насчитывается 20 рек (Шеженер, Витьюм, Шамка, Арья и др.), речек и ручьев, общей протяженностью 100 километров, а также 3 озера.



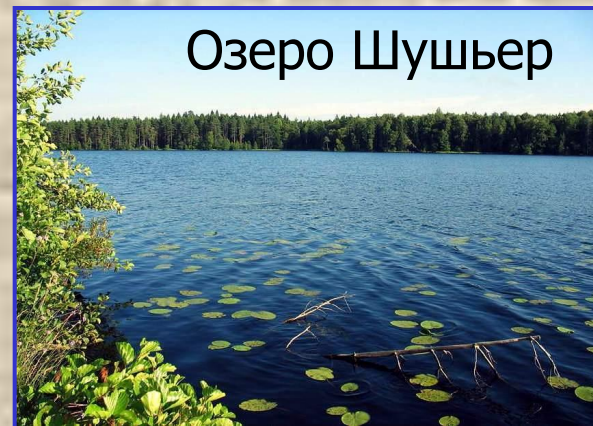
Озеро Капсино

# Озера заповедника

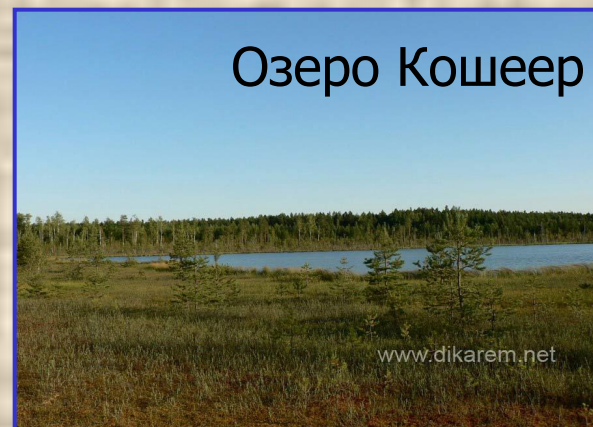


- Река Большая Кокшага, давшая название заповеднику, - его основная водная артерия. На территории заповедника расположено три озера - Шушьер (пойменно-карстовое), Кошеер (карстовое) и Капсино (пойменное).

Озеро Шушьер



Озеро Кошеер





# Гордость заповедника



- На изумрудном фоне реки возвышаются могучие дубы - гордость заповедника. пойменные дубравы являются уникальными, представляя собой устойчивое сообщество.



# Рельеф и климат



- Территория расположена в пределах лесной зоны Русской равнины и подзоны хвойно-широколиственных лесов. Формы рельефа представляют собой речные долины и зандровые (озерно-ледниковые) равнины.
- Климат характерный для данной поясной зоны - умеренно-континентальный.



# Река Большая Кокшага





# Лесной массив

---



- Распространены сосновые леса (лишайниковые, долгомошные, черничные, сфагновые). Значительные площади заняты березняками.
- Вдоль реки Большая Кокшага — дубово-липовые леса с вязом. Встречаются черноольшаники. Болота в основном переходные. Флора насчитывает свыше 600 видов растений.





[www.dikarem.net](http://www.dikarem.net)









# Фауна заповедника

---



- Животные — типичные лесные: многочисленны лось, заяц-беляк, белка, обитает кабан, из хищников встречаются куница, ласка, хорь, волк. Есть бурый медведь. Более 100 видов птиц. Обычны глухарь и тетерев. Гнездятся перелётные (кряква, чирки свистунок и трескунок, серый журавль, серая цапля) и хищные (ястреб-тетеревятник, ястреб-перепелятник) птицы. Из редких птиц, включённых в «Красную книгу России», гнездится скопа. В водоёмах — щука, окунь речной, плотва, карась, линь и др.

# Животные заповедника









# Лесная зона



- Леса занимают 95% территории заповедника. Преобладающее место принадлежит сосновым лесам, растущим в разных экологических условиях: от сухих до сырых местообитаний, от бедных до богатых почв. Березняки, вторые по занимаемой площади, возникли на местах сгоревших или вырубленных сосняков, т.е. являются вторичными.
- Поистине таёжный облик придают заповедным лесам ельники. Еловые леса представлены на 7,5% территории и содержат значительную примесь лиственных пород (осина, липа, берёза).





# Территория заповедника

---





# Флора заповедника



- Заповедник сохраняет в неприкосновенности места обитания редких и исчезающих видов растений. Среди них Пальчатокоренники балтийский и Траунштайнера, Надбородник безлистный, Ятрышник пятнистый и ещё 11 представителей прекрасных северных орхидей. Наиболее известный вид в Республике Марий Эл - Венерин башмачок. От прорастания семени до цветения этого удивительного растения проходит 15-17 лет!



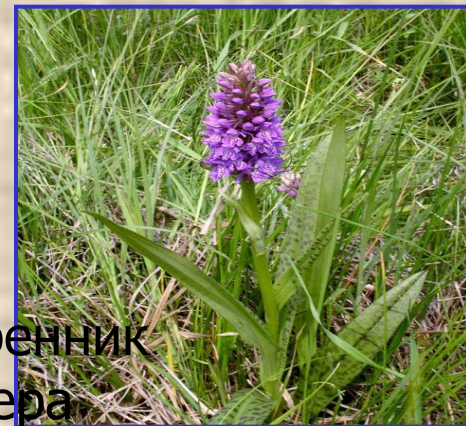
# Редкие виды растений



Пальчатокоренник  
балтийский



Пальчатокоренник  
Траунштайнера



Надбородник безлистный



Ятрышник пятнистый



# Редкие виды растений



Венерин башмачок



# Редкие виды растений



- **Морошка приземистая** встречается в республике только на территории заповедника, на сплавине озера Кошеер. Любимая ягода А.С. Пушкина - реликт ледникового периода.



# Редкие виды растений



- Другой представитель древнейших растений - **Чилим плавающий, или Водяной орех** произрастает в тёплых водах озера Шушьер.





# Редкие виды растений



- Самый редкий древесный вид заповедника - Осокорь, или Тополь чёрный, встречается в пойме реки Большая Кокшага.
- В заповеднике охраняются и другие представители Красной Книги Республики Марий Эл.





# Редкие виды растений



Гроздовник  
многораздельный



Плаун-баранец



Росянка длиннолистая



Куманика



# Лишайники



- Трудно представить себе сосновый лес без изобилия мхов и лишайников. На территории заповедника обнаружено около 200 видов водорослей, более 250 видов лишайников.



Уснея  
цветущая



Лобария  
лёгочная



# Грибы



- А вот грибы растут активнее там, где лесная подстилка потревожена. Поэтому в лесах вокруг заповедника их больше, чем в самом заповеднике.
- Зато здесь чаще встречаются редкие виды грибов: Осиновик белый, Гиропор синеющий, Ежевик коралловидный.





# Заповедная территория











# Зима в заповеднике

---







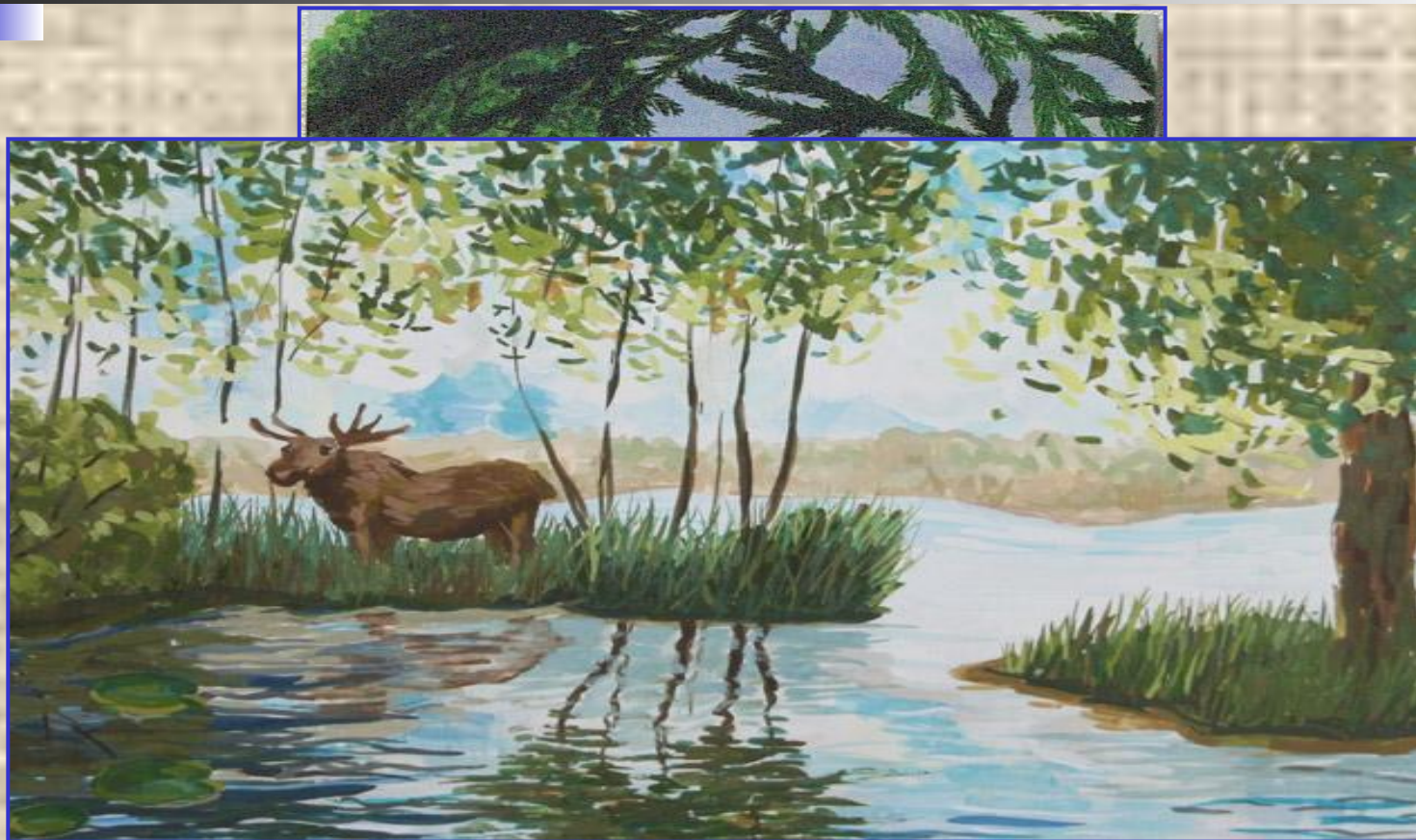
[www.zaeco.ru](http://www.zaeco.ru)

заповедник БОЛЬШАЯ КОКШАГА

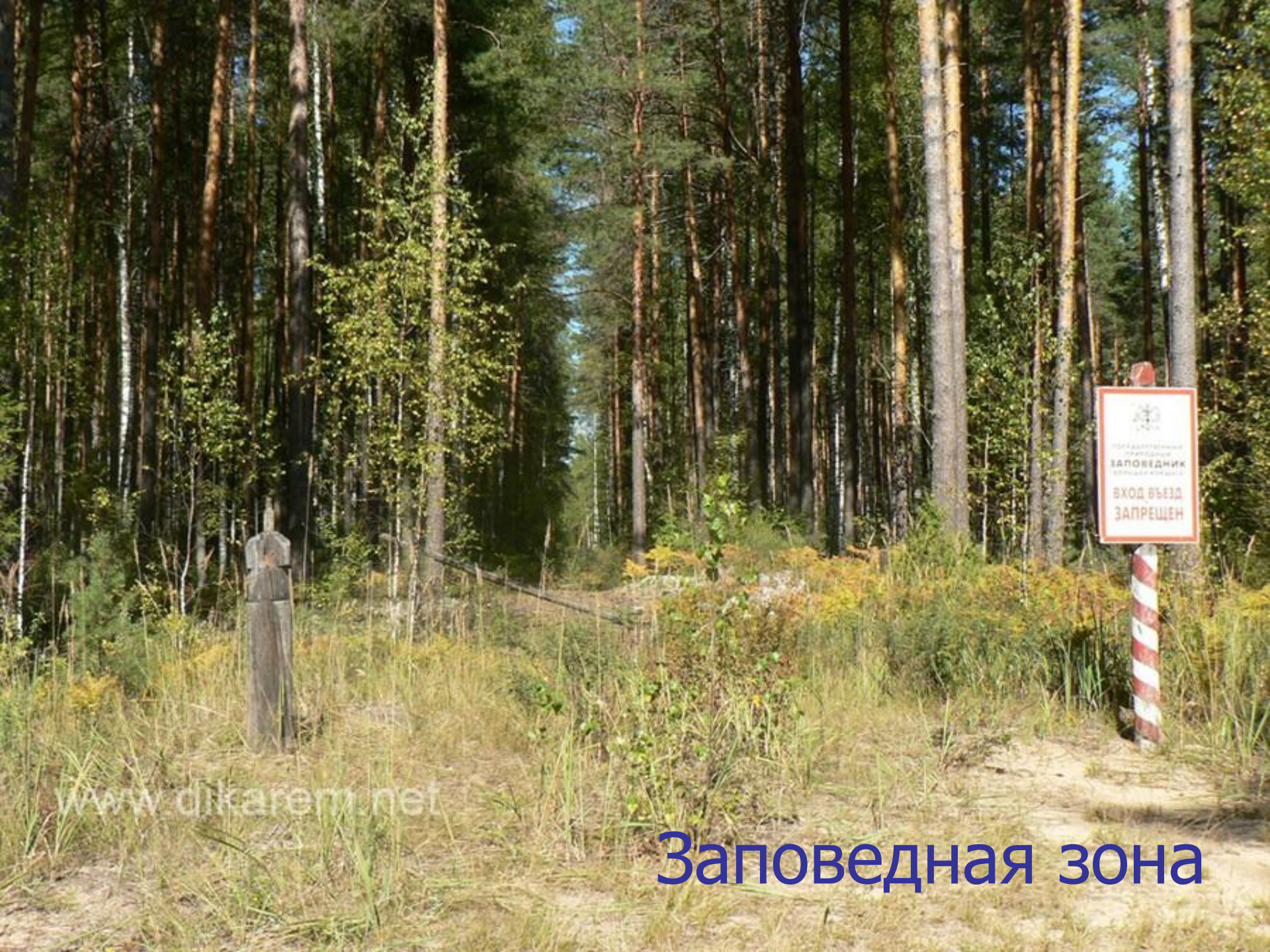
*заповедная россия*



# Рисунки с конкурса «Мир заповедной природы»







[www.dikaremi.net](http://www.dikaremi.net)

Заповедная зона