



**ФРАН**



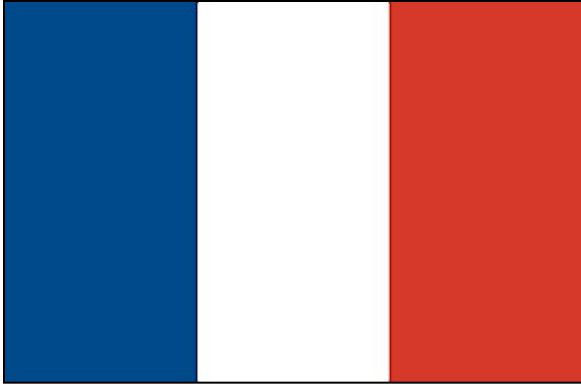
**ВИС**



# ЗМІСТ

- ❖ Загальні відомості
- ❖ Економіко-географічне положення
- ❖ Історія формування території
- ❖ Природні умови
- ❖ Природні ресурси
- ❖ Населення
- ❖ Територіальна структура господарства
- ❖ Зовнішньо-економічна діяльність

# I. Загальні відомості



❖ **Офіційна назва** – Французька Республіка

❖ **Площа** - 544 тис. км<sup>2</sup> (551,6 тис)

❖ **Населення** - 66 млн. осіб

❖ **Столиця** - Париж

❖ **Тип країни** – високорозвинена держава, країна “Великої сімки”

❖ **ВВП (ПКС):**

- Повний 2,218 трлн. \$ (9)

- На душу населення 35 156 \$ (24)

❖ **Офіційна мова** – французька

❖ **Валюта** - євро



- **Державний лад** - президентська республіка, унітарна держава
- **Склад території:**
- 22 регіони:
- 95 департаментів + особлива територіальна одиниця Корсика: з них 4 «заморських департаменти» (Гваделупа, Мартініка, Гвіана, Реюньон)
- 4 «заморських території» (Нова Каледонія, Французька Полінезія, Уолліс і Футуна, Французькі південно-антарктичні території )
- 2 спеціальні територіальні одиниці (острови Сен-П'єр і Мікелон, острови Майота)



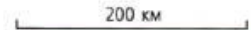
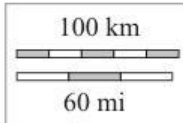
**Президент Франції**  
**Франсуа Олланд,**  
**що обирається строком**  
**на 7 років**

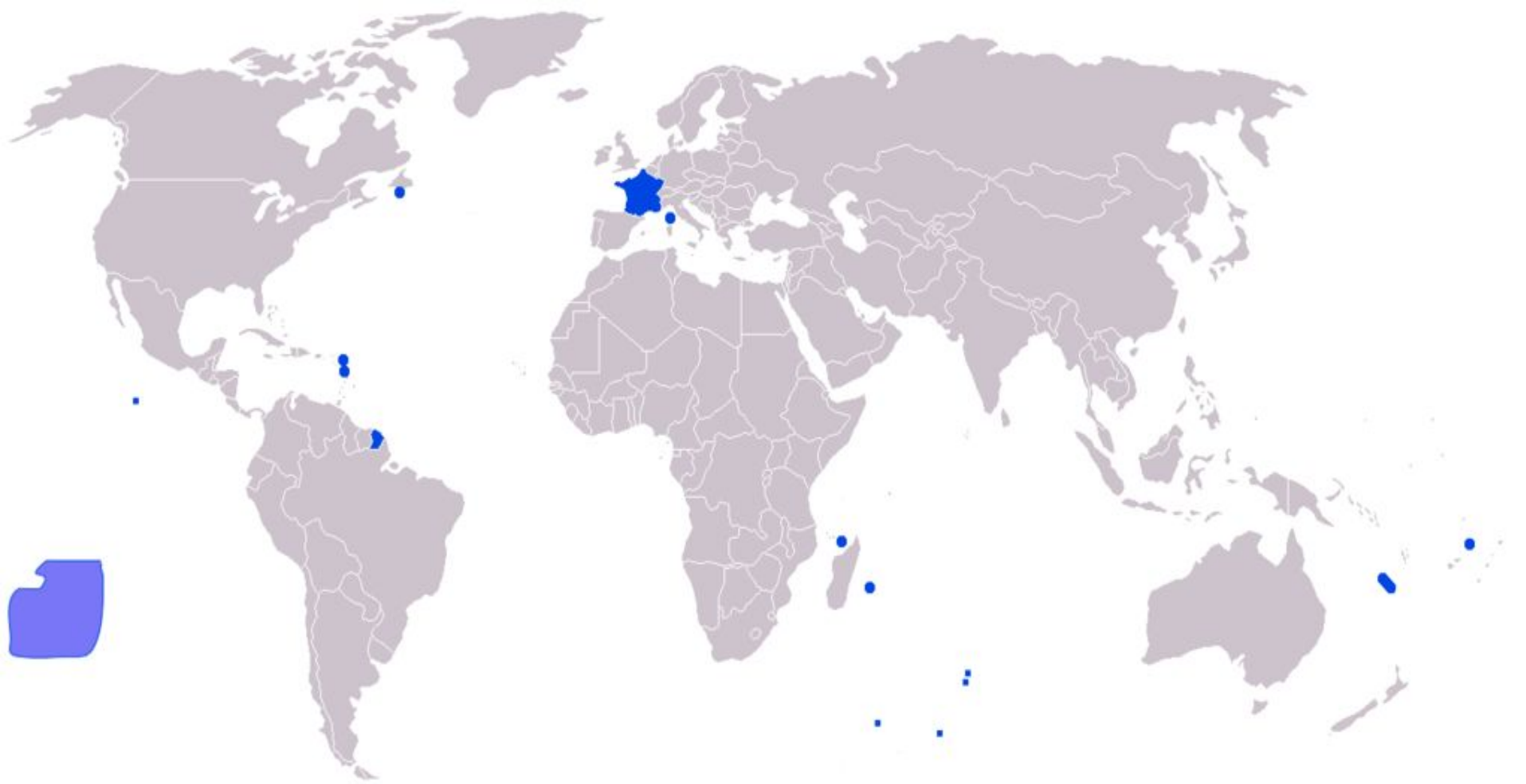


Департаменты и регионы Франции



ИЛЬ-ДЕ-ФРАНС





# Заморські володіння

# II. Економіко-географічне положення



- Франція межує з Бельгією, Люксембургом, Німеччиною, Швейцарією, Італією та Іспанією. Князівства Монако і Андорра.
- Це найбільша країна зарубіжної Європи. Її площа вдвічі більша від території Великобританії, але становить 1/4 території США (без Аляски).

- Франція займає крайню західну частину Європейського материка. За формою її територія вписується в шестигранник (французи так і називають свою країну - l'Hexagone - шестикутник).
- Морські кордони країни (2/3) мають більшу довжину, ніж сухопутні. На заході країна омивається Атлантичним океаном (**порт Гавр**), на півдні - Середземним морем (**порт Марсель**), на півночі - протокою Ла-Манш.
- Наближена до сировинних баз: Європи (залізна руда – Швеція; ліс – Скандинавія), Пн. Африки (нафта, газ – Алжир, Лівія), Перської затоки (нафта).
- Член міжнародних організацій – ООН, НАТО, ЄС та ін.
- Член ядерного клубу.



# III. Історія формування території

1. II ст. до н.е. – кельти (гали) – Галлія
2. I ст. до н.е. – римляни
3. VI ст. н.е. – германські племена (франки)
4. Територія сучасної Франції в основному склалася в XV ст. в результаті об'єднання численних феодальних володінь під владою короля. Париж став центром формування французької народності.
5. Багаті на природні ресурси східні землі Франції – Ельзас і Лотарингія – тривалий час були об'єктом територіальної експансії Німеччини (з 1871 р.).
6. Їх було повернено країні після Першої світової війни. З того часу Франція існує в сучасних межах.



Французи

# IV. Природні умови: 1. Рельєф

Арденни

½ площі -  
низовини:

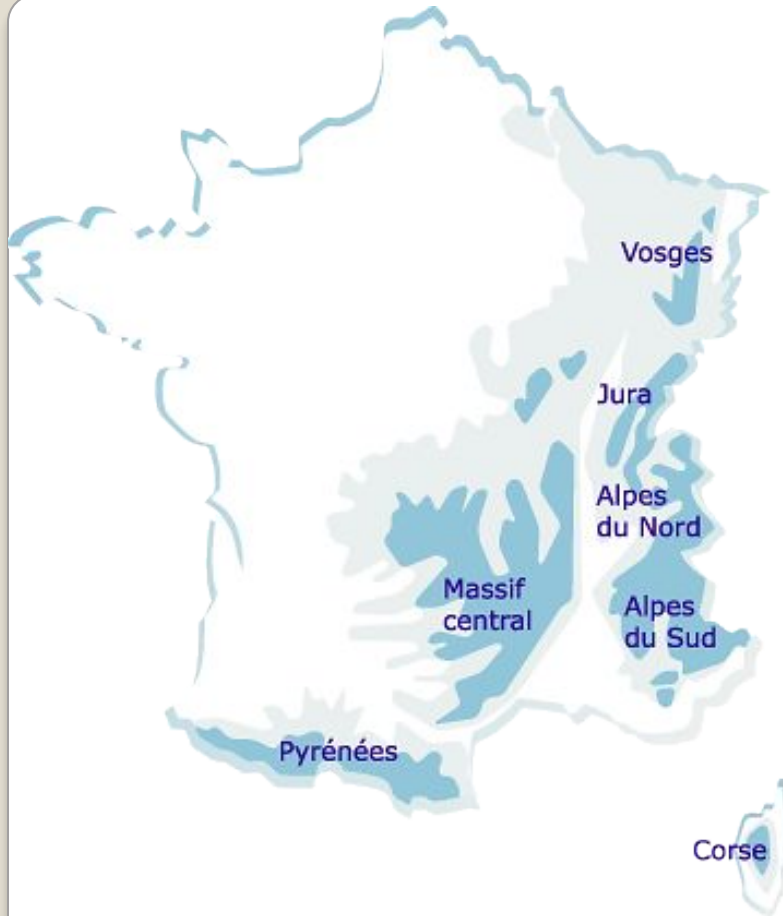
Північно  
Французька,  
Аквітанська  
1/6 площі давні  
гори:

Вогези, Юра,  
Центральний  
масив, Арденни;

Молоді гори:  
Піренеї,  
Альпи



## ГІРСЬКІ МАСИВИ



Гірські масиви, що займають більше половини країни, облямовують територію Франції зі сходу і півдні. Це, передусім, Альпи (**гора Монблан; 4807 м**), що відділяють країну від Італії і Швейцарії, і Піренеї (на території Франції їх найвища вершина - пік Посетс; 2371 м). На кордоні зі Швейцарією розташувалися хребти нижче - Юра (до 1718 м), північніше, уздовж кордонів з Німеччиною, Люксембургом і Бельгією - Vogези (до 1423 м) і невисокі Арденни (до 694 м).

Єдині гори у внутрішніх районах Франції - великий Центральний масив (заввишки до 1886м), сильно зруйнований за мільйони років. Гори давно б вже перетворилися на невисоке плоскогір'я, коли б не конуси тепер уже згаслих вулканів.

Французькі Альпи - найвищі гори Західної Європи, найбільший у світі центр зимового спорту. Популярні курорти - **Шамони** і **Куршевель**, Валь д'Изер і Тинь у Валь Торансе, Ле Дез Альп, Ля Плян, Межев, Мерибель та ін. Шамони - найстаріший зимовий курорт світу, розташований біля підніжжя м. Монблан.



**ШАМОНИ**

## **2. Клімат**

### **1) Помірний пояс, морський тип клімату – Північ**

Температура січня - + 3,5°C; липня - +17°C; опади 600-1000 мм

### **2) Субтропічний пояс, середземноморський тип клімату – Південь**

Температура січня - + 8°C; липня - +24°C; опади переважно випадають зимою – 500мм, літо сухе та спекотне

**Важливим природним багатством Франції є її кліматичні умови. Більша частина країни лежить у південній смузі помірною поясу. Зима м'яка, літо тепле. Клімат морський, опади рівномірні впродовж усього року. Річна сума їх знижується з заходу на схід від 1200 до 600 мм.**

**На південному узбережжі й Корсиці клімат субтропічний середземноморського типу.**

# V. Природні ресурси:

## 1. Мінеральні

Недостатньо забезпечена, але краще за інші країни Зх. Європи.

Надра Франції багаті на залізні руди (Лотарингія), боксити (Прованс), калійну (Ельзас) і кам'яну (Лотарингія) сіль, уранові руди (Центральний масив).

На паливні ресурси країна бідна. Вугільні басейни — Північний (одне ціле з бельгійським) і Лотаринзький (одне ціле з Саарським) — невеликі та економічно не вигідні. Нафти і природного газу практично немає.



ВЕЛИКОБРИТАНИЯ

БЕЛЬГИЯ

ЛЮКСЕМБУРГ

ГЕРМАНИЯ

**Північний**

**Лотарингія**

**Ельзас**

**Центральний**

**Аквітанія**

**Лангедок**

**Прованс**

Ланды



Пиренеи

МОНАКО

ИСПАНИЯ

СРЕДИЗЕМНОЕ МОРЕ

АТЛАНТИЧЕСКИЙ ОКЕАН

пролив Ла-Манш

Нормандские острова (брит.)

о. Бель-Иль

о. Нуармутье

о. Йе

о. Ре

о. Олерон

Байонна

По

Тарб

Виньомаль 3298 м

АНДОРРА

Сент-Этьен

массив

Альпы

Экс-ан-Прованс

Тулон

Ницца

Антиб

Канн

Мон-Сенто 2710 м

о. Корсика

Аяччо

- Население:
- Свыше 5 000 000 жителей
  - От 1 000 000–5 000 000 жителей
  - От 500 000–1 000 000 жителей
  - От 100 000–500 000 жителей
  - Менее 100 000 жителей



100 км

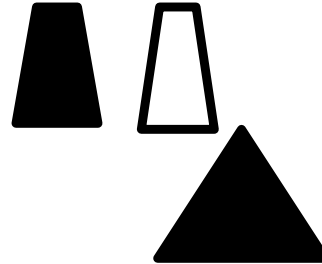


# Корисні копалини

**Кам'яне вугілля:** Лотарингія



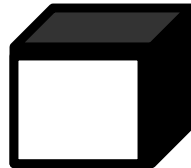
**Нафта, газ:** Аквітанія.



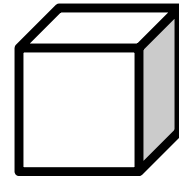
**Залізна руда:** Лотарингія



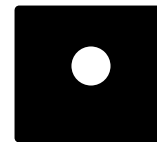
**Калійна сіль:** Ельзас



**Кам'яна сіль:** Лотарингія



**Алюмінієві руди:** Пд. (Прованс, Лангедок)



**Уранові руди:** Центральний масив





2. Водні  
Ріки: С  
 Луара,  
 Гаронна  
 виногра  
 більше 5  
 Рейн, П





**Найбільша у світі припливна  
електростанція Ля Ранс, Франція**



**Ріка Сена - (*Seine River*)** розташована на півночі Франції, велика транспортна артерія країни. Загальна довжина Сени 776 кілометрів, а площа басейну

**78,65 тис. кв. км.**



**Луара** - найбільша річка Франції  
(1012 км).



**Рона** - (Rhône), ріка в Швейцарії та Франції. Довжина 812 км,  
площа басейну 98 тис. км<sup>2</sup>.

### 3. Земельні ресурси

Родючі ***бурі лісові ґрунти*** на вулканічних породах

4. **Лісові ресурси** – обмежені.

5. **Рекреаційні ресурси** – значні!!!



**Лазуровий берег**





**Діснейленд** (*Disneyland Paris*) – комплекс парків розваг компанії “Волт Дісней” у місті Марн-ла-Валле у східному передмісті Парижа, Франція. Розташований за 32 км від центру Парижа у муніципалітеті Шессі (Сена і Марна).



**Ейфелева вежа**



**Собор Паризької Богоматері (Нотр-Дам де Пари)** - (фр. *Notre Dame de Paris*) — собор у Парижі (Франція) присвячений Діві Марії, матері Ісуса Христа, кафедральний храм Паризької архідієцезії.



**Елисейські Поля** – одна з головних  
магістралей Парижа



**Лувр** - (фр. *Musée du Louvre*) — один із найбільших художніх музеїв світу.



## **ЗАМКИ ЛУАРИ**

Замок Шамбор, найбільший замок Луари. Будівництво велось в 1526-1544 за наказом короля Франциска I. У замку 440 кімнат, 365 камінів, 63 сходи

# VI. Населення

- ❖ I тип відтворення
- ❖ Природний приріст – 3 чол./тис
- ❖ “Старіння нації”
- ❖ Сальдо міграції – додатне (тимчасові робітники з Середземномор'я)
- ❖ Однонаціональна країна: 82% - французи, корсиканці, ельзасці, бретонці
- ❖ Середня густина населення – 116 чол. на км. кв.;
- ❖ Максимальна – Париж, Ліон – 300-500 чол. на км. кв.;
- ❖ Мінімальна – гори – менше 10 чол. на км. кв.;
- ❖ Рівень урбанізації – 73%



- ❖ **Рівень урбанізації** – 73%
- ❖ **Агломерації:** Великий Париж (12,7 млн. чол.), поліцентрична в Лотарингії;
- ❖ **Міста мільонери:**  
Ліон (1,8),  
Марсель (1,6),  
Лілля (1,2).
- ❖ **Субурбанізація!?**
- ❖ **Рурбанізація!?**
- ❖ **Релігія** – християнство  
(католицизм)



- ❖ Великі міста – Париж (12,2 млн.), Ліон (1,7 млн.), Марсель (1,6 млн.), Лілль(1,2 млн.)



## **ПАРИЖ**

Париж – столиця Франції з X ст. н. е.



## **ЛІЛЛЬ**

Лілля. Площа Шарля де Голля.



# **ЛИОН**

Лион. Ратуша 17 ст.



## **МАРСЕЛЬ**

Марсель. Велике портове місто на середземноморському узбережжі Франції

# VII. Господарство

1. Постіндустріальна країна
2. Основний вид діяльності населення – сфера послуг
3. Провідна галузь промисловості – машинобудування
4. **Частка зайнятих у с/г – 9%** (відносно висока)
5. Третя космічна держава
6. Територіальна структура господарства: 2/3 населення та  $\frac{3}{4}$  промисловості зосереджено на схід від лінії Марсель-Гавр

# Територіальна структура господарства

Провідна галузь промисловості - машинобудування. Розвинуті автобудування, суднобудування, тракторо- і авіабудування, електротехнічна і радіоелектронна промисловість, а також хімічна (виробництво соди, добрив, хімічних волокон, пластмас), нафтопереробна і нафтохімічна промисловість.

Експортне значення мають виробництво текстилю, одягу, галантереї. Розвинуті харчова промисловість і виноробство.

## **Паливно-енергетична промисловість –**

- 1) Нафтовидобувна, вугільна промисловості,
- 2) 76% - АЕС (басейн Рони), 4% - ТЕС, 20% - ГЕС, ПЕС «Ранс».

## **Чорна металургія (11 місце в світі)– чавун, сталь**

- 1) Лотарингія (старі р-ни “-”);
- 2) Зсув до моря Прованс (м. Фос), Північ (Дюнкерк) “+” алюміній (Прованс, Лангедок)

**Кольорова металургія!!!** - алюміній (Прованс, Лангедок)

**Машинобудування** – точне (Париж, Ліон), космічне та літакобудування (Париж, Тулуза), автомобілебудування (Париж **«Рено», «Пежо-Сітроен»**), суднобудування (Марсель, Гавр, Тулон)







Франція - один з найбільших у світі виробників озброєння : авіаційної техніки, ракетної зброї, бойових кораблів, бронетехніки і електроніки.

# ЛІТАКОБУДУВАННЯ



**Конкорд (фр. *Concorde* — угода, співдружність, гармонія) — надзвуковий пасажирський літак.**

**Розробка і випуск проводилась разом британськими і французькими авіабудівними компаніями.**



**Каравéла (фр. *Caravelle*) – марка французьких пасажирських турбореактивних літаків середньої дальности**

**Хімічна промисловість** – шини, пластмаси, СК, парфуми (Париж, Марсель, Гавр), СВ, фарби (Ліон), сода, аміак (Лотарингія), калійні добрива (Ельзас);

**Парфумерна промисловість!!!**

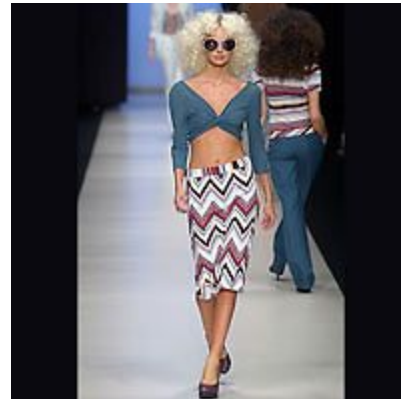
**Фармацевтична промисловість**

**Текстильна промисловість** – вовняні, лляні, джутові тканини (Лілль), бавовняні тканини (Ельзас), тканини з СВ (Ліон)

**Харчова промисловість!!!** – вина , коньяк.  
сири



Французька косметика і духи впізнанні скрізь і цінуються у всьому світі.



## **ВИСОКА МОДА**

Французькі імена Шанель (Chanel), Диор (Dior), Ів Сен-Лоран (Yves Saint - Laurent) асоціюються з переломною епохою в історії костюма - епохою виникнення Високої моди (Haute Couture), коли моделювання одягу зводиться в ранг мистецтва і обростає безліччю легенд

**Сільське господарство** – переважно забезпечує потреби населення у продовольстві

**Головна галузь сільського господарства – тваринництво:** молочне скотарство, свинарство та птахівництво.

**У рослинництві** головними є зернові (пшениця, ячмінь, кукурудза), технічні (цукрові буряки, тютюн, хміль, маслини) та кормові культури. Повсюдно розвинуті виноградарство (2 місце після Італії), овочівництво, плодівництво і квітництво.

**Рослинництво** – пшениця (низовини), кукурудза (Аквітанія), рис (Лангедок), цукрові буряки (низовини), тютюн, хміль (Ельзас), оливи (Прованс, Лангедок), виноград, сади, картопля (повсюдно), цитрусові (Корсика), квіти (Прованс м. Ніцца)







Більше за одну третину вин, вироблених в країнах ЄС, виготовлені у Франції, яка є видатним в Європі постачальником вина. Сорти вин розрізняються від звичайних їдалень, вироблених головним чином в Лангедоці на півдні Франції, до більше високосортної продукції виноградарів Бордо, Бургундії, Реймса (де роблять шампанське), долини Рони і Ельзасу.



Франція також славиться як виробник численних сортів сиру

## 3 коров'ячого молока



**COMTE (Конте)** – знаменитий твердий сир, гармонійний на смак, із характерним солонуватим присмаком. Конте часто використовують для приготування традиційних французьких фондю та споживають разом із пряними винами.



**MORBIER (Морб'є)** – напівм'який, ароматний сир, що вирізняється примітним чорним прошарком золи. Ніжний, фруктовий-горіховий присмак Морб'є чудово підкреслюють легкі білі вина.



**BRIE (Брі)** – найвідоміший французький сир, який винайшли більше 1000 років тому. Його дуже полюбили королі та правителі. До Брі відмінно пасують фрукти, ягоди та горіхи, овочі, м'ясо, біле та червоне вино.



**CAMEMBERT (Камамбер)** – сир, що став популярним після створення спеціальної дерев'яної коробки для його перевезення. Схожий на Бри. Смак Камамберу добре відтіняють хрусткий багет, крекери, виноград, горіхи, яблука та червоне вино.



**REBLOCHON (Реблошон)** – солодкуватий сир із шафранно-жовтою скоринкою. Реблошон смакує з гарячими стравами, у пудингах, або ж у поєднанні з хрусткими хлібцями та витриманими червоними винами.



**BLEU D'Auvergne (Бльо д'овернь)** – м'який сир із виразною блакитною пліснявою. Бльо д'овернь поживляє салати, канапе, страви з кролика та телятини, пироги, а як десерт - чудово поєднується з червоним вином.



**SAINT JULIEN (Сен Жюльєн)** – дуже відомий делікатесний плавлений сир, вкритий лісовими горіхами. Прекрасний десерт, особливо в гармонії з насиченими червоними солодкими винами.



**TOMME DE SAVOIE (Томм де савуа)** – м'який солодкуватий сир із низьким вмістом жирів. Ніжний смак сиру супроводжує ледь вловимий аромат лугових трав. За традицією його споживають на скибочках свіжого хлібу чи тостах.



**STAGUR (Сент Агюр)** – сир із пліснявою, цікавий своєю восьмикутною формою. За смаком дещо схожий на Рокфор. Додавання Сент Агюру до запечених страв із картоплі та м'яса або до салату приємно здивує ваших гостей.



**GRES DES VOSGES (Гре де восж)** – вишуканий сир із відчутним винним ароматом. Його легко впізнати завдяки традиційній прикрасі, гілочці папороті. Гре де восж добре поєднується з сухими білими винами та елем.



**DELICE (Деліс)** – свіжий вершковий сир із натуральним смаком або з додаванням прянощів, лосося чи шинки. Смачний у поєднанні з солодкими десертними винами, яблуками, виноградом та хрусткими хлібцями.



**LANGRES (Лангр)** – сир, що відрізняється насиченим гострим смаком та різким ароматом. Його легко впізнати за характерною заглибиною посередині. Смак Ланргу допомагають розкрити міцні червоні вина.



**JURASSIC (Жюрассік)** – ніжний сир із відчутними горіховими нотками та карамельним післясмаком. Гарно тане, тому часто додається до супів. Сиrom Жюрассік бажано насолоджуватись із келихом червоного сухого вина.

### З овечого молока



**ROQUEFORT (Рокфор)** – легендарний сир із блакитною пліснявою, що дозріває в спеціальних гірських печерах. Вкрай популярний та ще смачніший у поєднанні зі стравами з овочів та фруктів та ігристими винами.



**BREBIROUSSE (Бребірусс)** – м'який сир незвичної квадратної форми. Відрізняється ніжною консистенцією та пікантним ароматом. Чудово пасує до свіжих фруктів, поєднується як з сухими, та і з солодкими білими винами.

## З козячого молока



**BUCHE DE CHEVRE (Бюш де шевр)** – сир із характерним різким смаком, твердою скоринкою та білою благородною пліснявою. Вдало поєднується з хрустким французьким багетом та насиченим червоним вином.



**PICANDOU (Піканду)** – ароматний сир із домішками чорного перцю. Дозріває завернутим у листя горіха. М'який смак Піканду розкривається при нагріванні, тому його часто споживають запеченим. Смачний він і в салаті з оливковою олією.



**LINGOT (Лінго)** – білосніжний м'який сир із ароматними нотками кмину та розмарину та молочним присмаком, що посилюється з часом. Найкраще смакує з келихом охолодженого білого сухого вина.





Бешамель



Креп

Французька кухня



Фуа-гра



Крем-брюле



Курча у вині



Устриці белон



Круасан



Ліворуч - французькі багети



Ці продукти харчування і блюда також вважаються типовими для Франції. Зліва направо по рядах - устриці, мідії, устриця, білий трюфель, мідія, келихи вина, жаб'ячі лапки (2 блюда)

# Курортне господарство та туризм!!!

- Традиційним лідерам за кількістю відвідувань в Європі є Франція (74,5 млн),
- Країни Західної Європи вирізняються у світі найвищим рівнем експлуатації рекреаційних ресурсів і найефективнішим їх використанням.  
Зокрема, у **Франції** задіяні всі види наявних рекреаційних ресурсів.
- Найбільше відпочиваючих (понад 14 млн осіб) до цієї країни приїжджають з Німеччини, трохи менше з Великої Британії, Бельгії, Швейцарії, Італії, Іспанії і Нідерландів.
- Майже половина всіх іноземних туристів воліють відпочивати на знаменитій Французькій Рив'єрі (Лазурному березі - *Ніцца, Канн, Сен-Тропе*) та в Альпах. Туристів також приваблює історична спадщина країни..
- Близько 16 млн осіб головним об'єктом туризму обирають Париж. Приблизно по 6 млн туристів відвідують Альпи, Лангедок-Русельйон і Аквітанію.
- На відміну від багатьох жителів інших країн Західної Європи, французи віддають перевагу відпочинку і лікуванню у власній державі (82%). Свою країну вони оглядають, мандруючи переважно автомобілем. Як і в Україні, серед туристів більшість становлять міські жителі. Для Франції у внутрішньому туризмі характерні яскраво виражені піки активності, пов'язані із сезоном літніх відпусток, різдвяними днями, канікулами у лютому, Великоднем тощо.

# Сорбонна

- **Сорбонна** (фр. Sorbonne) — університет у Парижі, спочатку богословська школа і притулок для бідних студентів, згодом назва богословського факультету Паризького університету; заснований у 1253 р. теологом Робером де Сорбоном, духівником Людовика IX Святого. З часом назва «Сорбонна» стала синонімом всього Паризького університету.
- У 1970 році Паризький університет реорганізовано в університетів, де Сорбонна й розташована в 5-му кварталі.





# ФУТБОЛ



# Транспорт



Франція має одну з найрозвинутіших транспортних систем у Європі і є піонером у виготовленні й застосуванні надшвидкісних засобів транспорту. На лінії Париж — Ліон завдовжки 425 км уперше в світі почав курсувати поїзд зі швидкістю 270 км/год (зараз уже 400 км/год). Вперше розпочалися тут і рейси пасажирського надзвукового літака «Конкорд».



# Зовнішньо-економічна діяльність

Франція підтримує тісні зовнішні економічні зв'язки з багатьма країнами світу. 2/3 її товарообігу припадають на країни ЄС, США, Японію.

Держава **експортує** машини та обладнання, пластмаси, парфуми, сталь і прокат, алюміній, а також зерно, цукор, виноград та вина.

Водночас до Франції **імпортуються** мінеральна сировина (нафта, природний газ, руди чорних та кольорових металів), ліс, деяка сільськогосподарська продукція, бавовна, вовна, кава, чай).