

ЛЕКЦІЯ 17

Соціально-економічні процеси на українських землях у XIV – середині XVI ст.

Логіка викладу:

- 1. Соціальна структура українського суспільства**
- 2. Громадське самоврядування на українських теренах**
- 3. Господарський розвиток українських земель у складі Великого князівства Литовського**
- 4. Становище української культури у XIV – середині XVI ст.**

1. Соціальна структура українського суспільства

ПРИВІЛЕЙОВАНІ СТАНИ

ШЛЯХТА

**КНЯЗІ,
ПАНИ**

**ЗЕМ'ЯНИ,
БОЯРИ**

ДУХОВЕНСТВО (чорне і біле)

*складало 1/10 населення, не
підлягало світському суду*

ВЕРХІВКА

*(МИТРОПОЛИТ, ЄПИСКОПИ,
АРХІЄПИСКОПИ ТА ІН.);*
РЯДОВІ СВЯЩЕННИКИ

КНЯЗІ -

найзаможніша частина шляхти, титулована знать, нащадки
Рюриковичів та Гедиміновичів

*(Острозькі, Чорторийські, Ружинські,
Глинські, Заславські, Вишневецькі, Збаразькі,
Корецькі тощо)*

"КНЯЖАТА
ГОЛОВНІ"

не підлягали місцевій
адміністрації,
входили до
великокнязівської ради,
виступали у походи **зі**
своїми загонами під
родовими гербами

"КНЯЖАТА -
ПОВІТОВНИКИ"

підпорядковувалися
місцевій адміністрації,
не входили до
великокняжої ради,
виступали у військові
походи **у складі повітового**
ополчення

ПАНИ - *заможна шляхта* з давніх родів без князівських титулів зі *спадковим землеволодінням і певними привілеями*.

Найбагатші пани разом з магнатами становили групу **магнатів** - найбільших землевласників

ЗЕМ'ЯНИ - *середня військово-службова шляхта*, залежна від князів і панів, яка здобула шляхетство і право **спадкового землеволодіння за військову (болярську) службу**. Виконували **особисту кінну службу з певною кількістю озброєних вершників**

БОЯРИ - *дрібна службова шляхта*, що виконувала різноманітні доручення, та "*панцерні слуги* ", які **особисто відбували військову службу**.

Походили від **селян-слуг**.

Володіли землею **на умовах військової служби**

У ПЕРШІЙ ПОЛОВИНІ ХVІ СТ. ШЛЯХТА НА ОСНОВІ СЕРІЇ ЮРИД. АКТІВ (УХВАЛА ПРО «ВИВІД ШЛЯХЕТСТВА» (1522), «ПОПИС ЗЕМСЬКИЙ» (1528), «УСТАВА НА ВОЛОКИ» (1557))

Остаточо

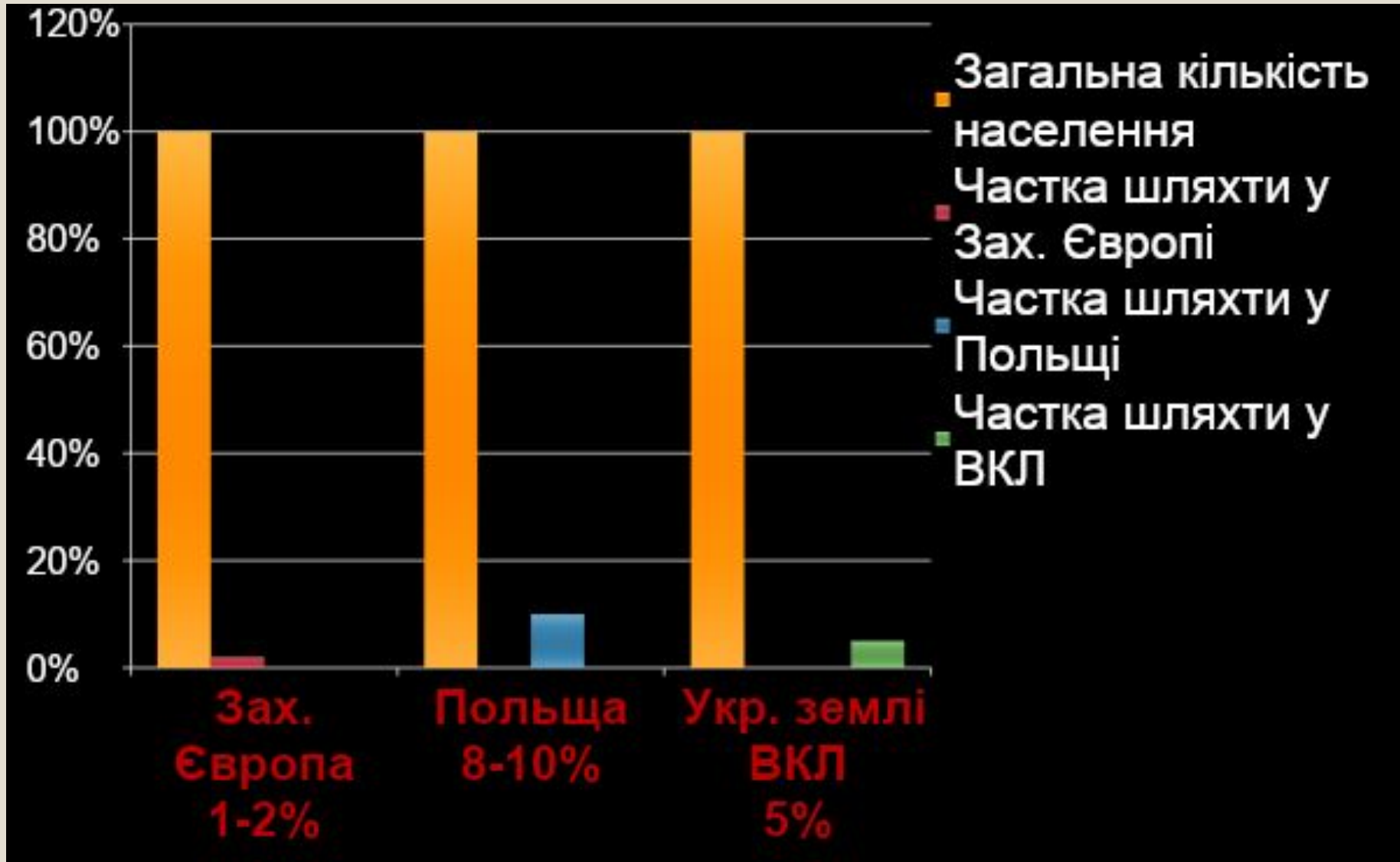
**відокремиася від
«поспільства»
(селянства).**

Шляхтичами

залишилися лише ті,
хто були «**боярами
стародавніми**»,
решта мали **перейти
до селянського і
міщанського станів.**



ЧАСТКА ШЛЯХТИ У ХVІ СТ.



- НЕПРИВІЛЕЙОВАНІ СТА
- МІЩАНИ
- СЕЛЯНИ



МІЩАНИ

ПАТРИЦІАТ -

найзаможніші міщани (найбагатші і найвпливовіші купці і ремісники)

БЮРГЕРСТВО -

середньозаможні міщани
(цехові майстри і більшість купецтва)

ПЛЕБС -

дрібні ремісники і торговці, що становили
основу соціальної піраміди міста

СЕЛЯНИ

СЛУГИ (службові селяни) -

вільні селяни, які за службу отримували земельні наділи і звільнялися від інших повинностей

ДАННИКИ (чиншові) -

вільні й економічно незалежні селяни, які сплачували державі данину (чинш) натурою або грошима

ТЯГЛІ -

не мали власної землі і господарювали на землях державних або землевласника. За це сплачували державний податок (серебщину), державні повинності, виконували відробіткову повинність зі своїм тяглом (робочою худобою).

Суспільні процеси XV–XVI ст. зумовили виникнення в соціальній структурі принципово нової верстви – **козацтва**, яка невдовзі ***стала впливовим фактором суспільного життя, активним чинником історичного процесу.***

2. Громадське самоврядування на українських теренах

СІЛЬСЬКЕ САМОВРЯДУВАННЯ

-
- **Селянська община, як правило, утворювалася з окремих селянських дворищ (5–11 «димів» – окремих господарств селянських сімей-родин).**
 - Населення дворищ складало як повноправні общинники так і залежні селяни.
 - **Дворище було суспільним господарчим комплексом із садибами, орними землями, сіножатями, лісами, водами.**

Певний час **територіальними громадами** були **волості** із центрами як правило в містах. Волосний устрій мав **сотенно-десяткову систему**.

Проте у середині – другій половині XV ст. волості руйнуються, а **основним осередком** територіального самоврядування сільського населення постають **сільські громади**.

Сільську громаду очолювали старости – „отамани”

виборні особи

опікувалися збором податків та своєчасним виконанням повинностей

вирішували практично всі питання внутрішнього життя громади

представляли громаду перед феодалами чи представниками влади

виконання ними судових функцій періодично здійснювалося за участю громади (копи), де вони посідали місце головуючих

Копа (збори громади) – орган самоврядування

Компетенція

**громадські
судові
справи**

**взаємини із
суміжними
громадами,
феодалами-
власниками
чи владою**

**розмежування
й розподіл
орних земель
та угідь у
громаді й між
сусідніми
громадами**

Громадський (копний) суд

(був „звиклим і стародавнім обичаєм”)

кримінальні справи

(крадіжки, розбійні напади,
знищення чужого майна,
тілесні ушкодження,
вбивства тощо)

цивільні справи

(сімейні суперечки, майнові
конфлікти, розподіл майна,
спадщина)

До громадських судів
апелювали

*подекуди
бояри,
земляни і пани*

**селяни,
міщани,
духовенство**

**інколи
представники
місцевої влади**

- ❖ **Процес формування „копного права”** на українських землях, розпочавшись близько XI – XIII ст., набуває довершеності, за І. Черкаським, **наприкінці XV ст.**
- ❖ **Законодавче визнання і підтвердження** на право функціонування копних суддів було здійснено у **ЛИТОВСЬКИХ СТАТУТАХ.**
- ❖ По мірі поглиблення феодальних відносин (перехід общинних земель у феодальну власність, покріпачення селянства, закріплення права вотчинного суду тощо) **компетенція копних зібрань звужувалася.**

МІСЬКЕ САМОВРЯДУВАННЯ

Міста ВКЛ за статусом належності

великокняжі (державні)

(у першій половині XVI ст. - 29)

приватновласницькі

(у першій половині XVI ст. - 112)

церковні

(у першій половині XVI ст. - 7)

Міста ВКЛ за правовим статусом

Магдебурзьке право

Руське (звичаєве) право

керувалися сукупністю правових норм під назвою „местское право”, складали чисельну більшість міст

САМОВРЯДУВАННЯ МІСТ НА РУСЬКОМУ ПРАВІ

інститути самоврядування

Керівний
орган
самоуправи

збори громади
(„громада”, „копа”,
„купа”).

Отаман
(з межі XV –
XVI ст. – *війт*)

Старійшини („атаманы”,
„люди добрые старые”,
„тубилцы старшии”)

Вирішували поточні міські справи, представляли громаду перед урядовцями (під час ревізій місцевих замків, у судових процесах тощо)

МАГДЕБУРЗЬКЕ ПРАВО

Суть: звільнення міста від управління і суду державних урядовців і феодалів та дарування права на створення органів місцевого самоуправління.

Перше в Україні – **Санок** (1339 р.), згодом **Львів** (1356), **Кременець** (1374), **Київ** (1494–1497) тощо.

ПОЗИТИВИ МАГДЕБУРЗЬКОГО ПРАВА:

- ❖ **створювало юридичне підґрунтя для відносно незалежного розвитку міст**
(захист міського населення від сваволі королівських намісників та великих землевласників);
- ❖ **створення сприятливих умов для розвитку ремесла та торгівлі**
(регламентувало діяльність купецьких об'єднань і цехів, регулювало питання торгівлі);
- ❖ **певна «європеїзація» міського життя**
(демократизм, менша орієнтація на центральну владу, бажання будувати суспільне життя на основі правових норм тощо);
- ❖ **введення міста в чіткі правові норми**
(встановлювало виборну систему органів міського самоуправління та суду, визначало їхні функції, опіки, спадкування, визначало покарання за злочини тощо).

НЕГАТИВИ:

- посилення іноземної колонізації;
- релігійні обмеження;
- витіснення з органів міського самоврядування **корінних жителів**, місце яких зайняли поляки та німці;
- загострення проблем в економічній сфері, де серйозними конкурентами русинів стали вірмени та євреї
- більше, ніж у Західній Європі, **втручання центральної влади в життя міст** (зокрема призначення вїйта литовським князем).

**СИСТЕМА
САМОВРЯДУВАННЯ У
МІСТАХ НА
МАГДЕБУРЗЬКОМУ ПРАВІ**

**ЗАМОЖНІ МІЩАНИ (ПАТРИЦІАТ), ЦЕХОВІ МАЙСТРИ,
БАГАТЕ КУЩЕЦТВО ОБИРАЛИ**

МАГІСТРАТ

**орган міського самоуправління, що здійснював
адміністративно-судові функції і складався з *двох колегій*,
члени яких обиралися довічно**

РАДА

**Суд у кримінальних справах
(лавники)**

ЛАВА

**Адміністративний орган і суд у
цивільних справах (райці)**

ВІЙТ

**Обирався (призначався) із шляхти.
Посада бувала також спадковою або
персональною**

БУРМІСТР

**Обирався по черзі з райців на
квартал для керівництва Радою**

3. Господарський розвиток українських земель у складі Великого князівства Литовського

МІСТА

У XIV–XV ст. **міста** України ще зберігали **феодално-аграрний характер:**

- жителі міст займалися землеробством, скотарством, промислами і частково ремеслом та торгівлею;
- перебували у феодалній залежності й подібно до селян виконували різні повинності, сплачували податки натурою і грошми.

ВОДНОЧАС – НОВІ ЯВИЩА:

- ❑ поглиблювалася **спеціалізація ремісництва** (якщо в давньоруських містах існувало майже 70 ремісничих спеціальностей, то у **XV ст. – 200**, а на початку XVII ст. – до 270);
- ❑ у XV ст. набули поширення **ярмарки**, що було першою ознакою становлення внутрішнього ринку (*постійні ярмарки існували у Львові, Києві, Галичі, Луцьку та ін.*);
- ❑ виникли фахові ремісничі об'єднання – **цехи**;
- ❑ виникають перші зародки **мануфактурного виробництва**.

СІЛЬСЬКА МІСЦЕВІСТЬ

Динаміка процесу зростання великого феодального землеволодіння в українських землях у XIV – XVI ст.

кінець **XIV** ст. –

кілька десятків великих феодальних латифундій

перша половина **XVI** ст. –

*понад сто магнатських родин,
а також тисячі шляхтичів*

ОСВОЄННЯ НОВИХ ЗЕМЕЛЬ

**ВЕЛИКОКНЯЗІВСЬКІ
ДАРУВАННЯ**

**Джерела зростання великого
феодалного землеволодіння**

**КУПІВЛЯ МАЄТКІВ У ІНШИХ
ВЛАСНИКІВ**

**ЗАХОПЛЕННЯ ФЕОДАЛАМИ
ОБЩИННИХ ЗЕМЕЛЬ**

МАСШТАБИ МАГНАТСЬКОГО ЗЕМЛЕВОЛОДІННЯ:

у **XV–XVI ст.** в Руському воєводстві **55**
родин великих феодалів **володіли понад**
1500 сіл, міст та містечок, тобто більшою
частиною всіх поселень краю.

Особливо процес зростання феодального
землеволодіння посилювався після
Люблінської унії 1569 р.

У XIV–XVI СТ. ФЕОДАЛЬНЕ ЗЕМЛЕВОЛОДІННЯ НАБУВАЄ ФОРМИ ФІЛЬВАРКІВ

Фільварок

*багатогалузевий
господарчий
комплекс*

**щотижнева
панщина**

**орієнтація
на товарно-
грошові
відносини**

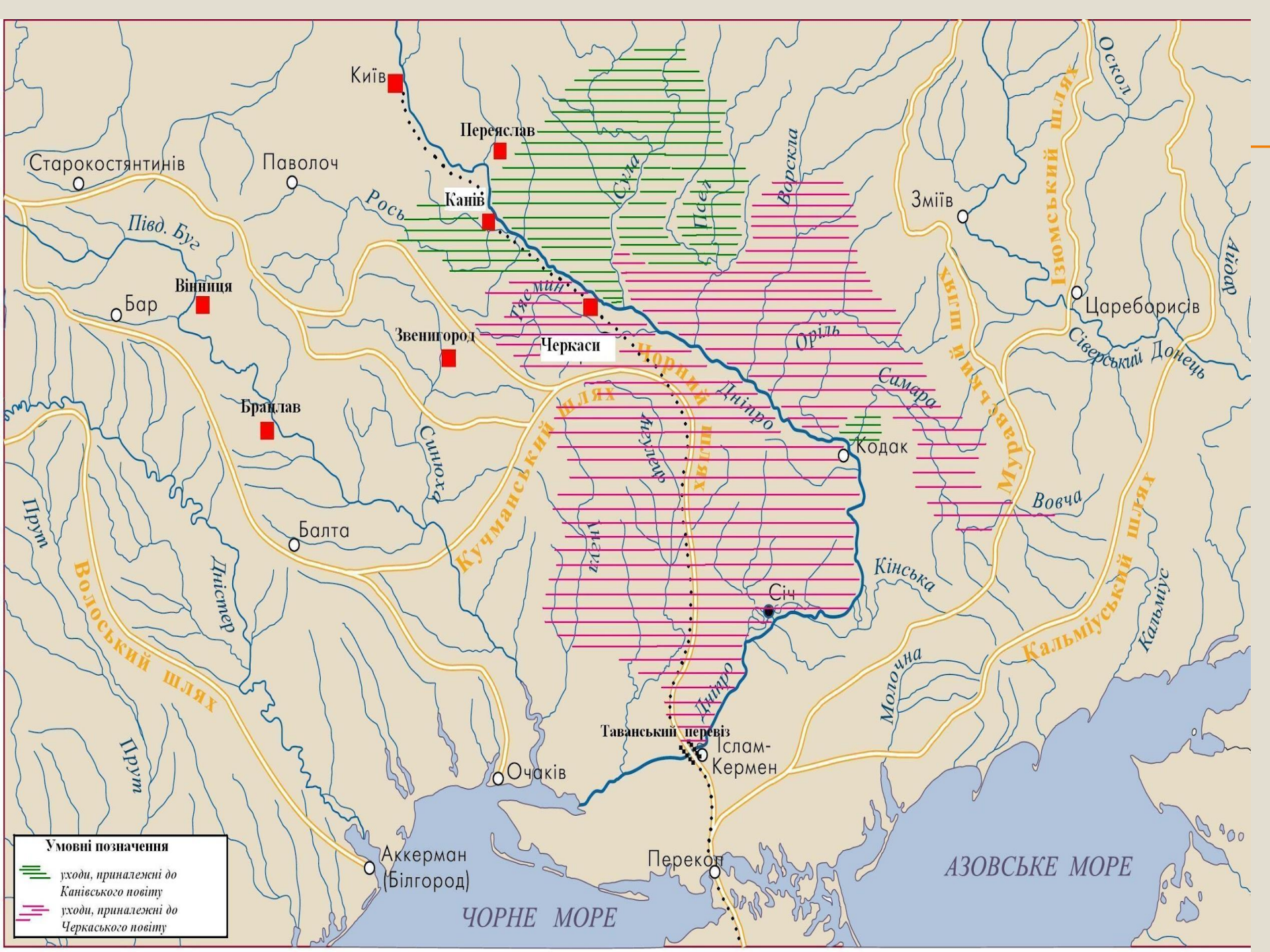
**збереження
рис
натурального
господарства**

- ❖ Якщо ще у **XIV ст. переважала примітивна експлуатація** великих природних багатств українських земель, оскільки домінували галузі, що базувалися на полюванні – **бобрівництво, сокільництво та інші види мисливства та ловецтва** (шкурка бобра цінувалася більше, ніж мірка пшениці), то, починаючи **з XV ст., ситуація змінюється.**
- ❖ В Західній Європі **підвищуються ціни на худобу,** що викликало її **інтенсивний експорт.**
- ❖ На ярмарках у Львові, Луцьку та інших містах волів продавали тисячами, потім вони потрапляли далі на Захід (*у цей час саме воли почали певною мірою замінювати гроші*).

ЗРОСТАННЯ ПОПИТУ НА ПРОДУКТИ СКОТАРСТВА Й ЗЕМЛЕРОБСТВА У ЄВРОПІ ЗУМОВИЛИ:

- ▣ **якісні зміни в техніці та технології господарювання** (розширення асортименту сільськогосподарських культур – почали вирощувати квасолю, петрушку, пастернак, селеру, салат тощо, появу водяних, а згодом і вітряних млинів тощо);
- ▣ **поставили питання про земельну власність, робочі руки та форми організації праці.**

Проте на Київщині і Брацлавщині у господарстві переважало промислове уходництво.



Умовні позначення

- уходи, приналежні до Канівського повіту
- уходи, приналежні до Черкаського повіту

Київ

Переяслав

Канів

Звенигород

Черкаси

Брацлав

Балта

Очаків

Аккерман
(Білгород)

Перекоп

Іслам-Кермен

Січ

Кінська

Молочна

Кодак

Самара

Оріль

Зміїв

Царебарисів

Вовча

Кальміуський шлях

Мушкетерський шлях

Кучманський шлях

Волоський шлях

Ізюмський шлях

ЧОРНЕ МОРЕ

АЗОВСЬКЕ МОРЕ

Старокосянтинів

Паволоч

Півд. Буг

Вінниця

Бар

Рось

Сума

Псець

Ворскла

Оскол

Айдар

Сіверський Донець

Синюха

Мезенів

Дніпро

Умань

Прут

Дністер

Прут

Кальміус