

**Роди і жанри літератури.  
Міжродові і суміжні жанрові  
утворення**



# Літературні роди

Лірика

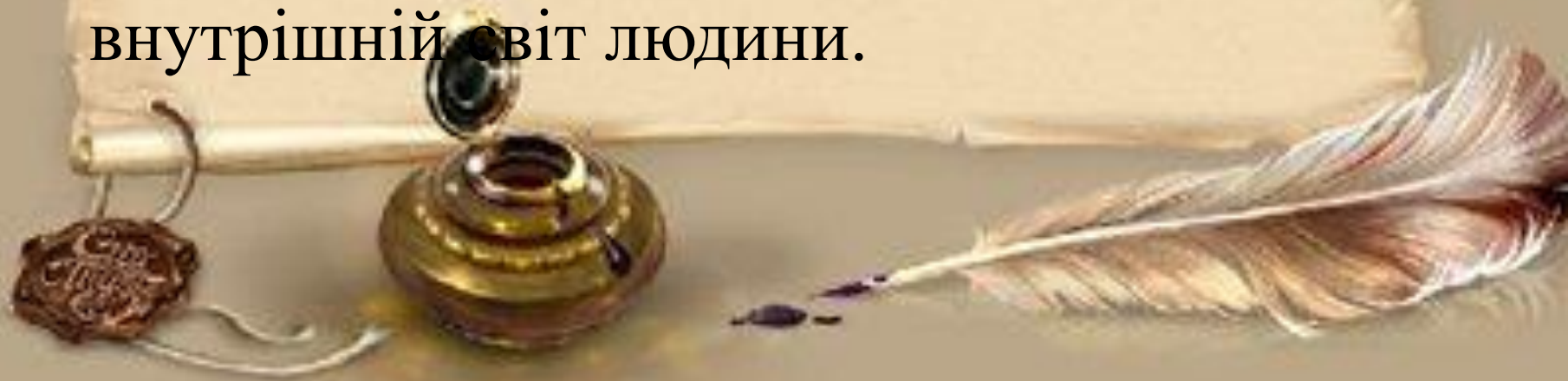
ЕПОС

Драма



# Літературні роди

- Арістотель розкрив особливості трьох способів літературного зображення. Він відзначав, що в основі *епосу* — розповідь про події, дійсність відтворюється в об'єктивній формі, у драмі герої змальовуються у дії, лірика розкриває внутрішній світ людини.



# Літературні роди

***Цицерон називав чотири роди:***

- елегійний
- ліричний
- трагічний
- комічний

***Горацій — шість:***

- героїчний,
- ліричний,
- елегійний,
- комічний





# Літературні роди

- Фрідріх Шеллінг для характеристики літературних родів використовував категорії "свободи" і "необхідності". Епос співвідносив з необхідністю, лірику — зі свободою, а драму — з їх протиборством. Дійсно, в ліриці поет має значну свободу для самовираження. Епос зобов'язує відтворювати події, будувати сюжет та інші необхідні речі. Необхідності підпорядкована і драма. Вона має більше свободи, ніж епос.



# Літературні роди

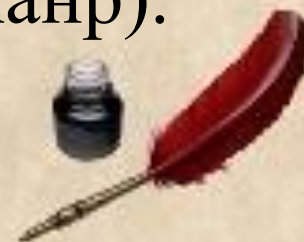
- Епос за Гегелем, — відтворення об'єктивності буття в об'єкти візуючій формі, лірика — відтворення суб'єктивності внутрішнього світу, драма — синтез, який поєднує розкриття зовнішніх обставин і внутрішнього життя людини.






# Літературний жанр

- тип літературного твору, один із головних елементів систематизації літературного матеріалу, класифікує літературні твори за типами їх поетичної структури. Категорією вищого порядку при тричленному поділі літератури є *літературний рід* (загальне) — епос, лірика, драма; категорією середнього порядку — *літературний вид* (особливе) — роман, повість, новела в епосі; категорією нижчого порядку (окреме) — *різновид* (жанр).





# Епос – (від гр. «слово, розповідь»)

Основні особливості епосу:

- розповідь про події як такі, що вже відбулися;
- зображення людини через її вчинки, поведінку, особливості мови;
- описи різних видів;
- рівний («епічний») тон викладу;
- менш інтенсивне, ніж у ліриці використання образотворчих засобів
- прозова форма







# *Основні епічні жанри*

роман

епопея

казка, міф, легенда

оповідання, памфлет, фейлетон, есе



Лірика – зображення людини через відтворення її почуттів, переживань, роздумів.

Основні особливості лірики:

- вираження почуттів і роздумів, викликаних зовнішніми обставинами;
- елементи розповіді та опису;
- висока образність і емоційність
- інтенсивне використання образотворчих засобів;
- стислість викладу;
- віршована форма;
- Малий або середній обсяг





О. Веселовський в «Історичній поетиці» виводить зародження ліричної поезії (як і епічної та драматичної) з первісного художнього синкретизму, а саме з первісних пісень-танків.



*За такими принципами лірика  
поділяється на:*

громадянську

Любовну  
(інтимну)

філософську

пейзажна

*Існує й інша класифікація лірики.  
Згідно з нею лірика ділиться на:*

- медитативна;*
- сугестивна.*



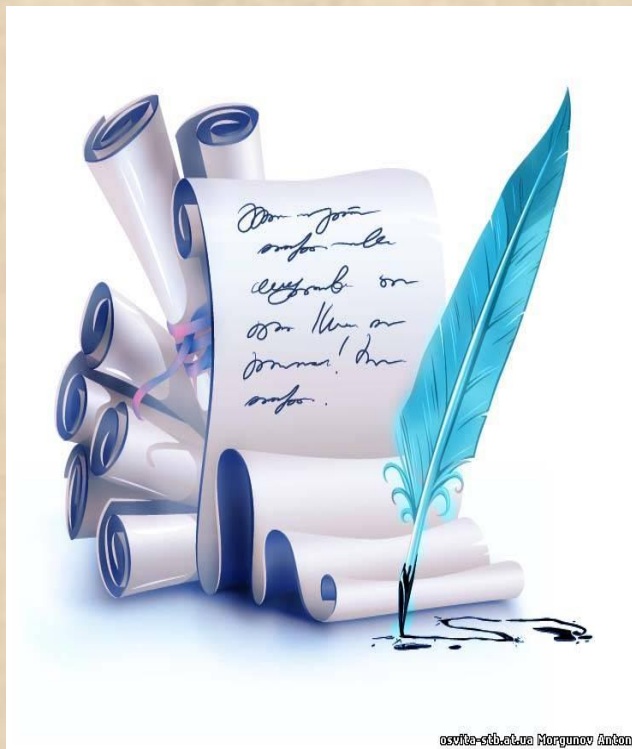
*Дещо в зміненому варіанті  
пропонує типологічний поділ  
лірики Г. Поспелов:*

- медитативна;
- медитативно-зображальна;
- власне зображальна.



# Лірика

зображення  
людини через  
відтворення її  
почуттів,  
переживань,  
роздумів.



osvite-stb.edu.ua Morgunov Anton



# Основні особливості лірики:

**вираження почуттів і роздумів,  
викликаних зовнішніми обставинами**

**елементи розповіді, описи;**

**висока образність і емоційність**

**інтенсивне використання  
образотворчих засобів;**

**стислість викладу;**



## *Ода*

- урочистий твір уславлення, писаний на честь якоїсь видатної особи чи події

## *Гімн*

- урочиста пісня, що стала символом державної єдності.

## *Елегія*

- ліричний вірш, перейнятий сумним настроєм

## ***Романс***

- невеличкий ліричний вірш любовного змісту, призначений для вокального виконання.

## ***Послання***

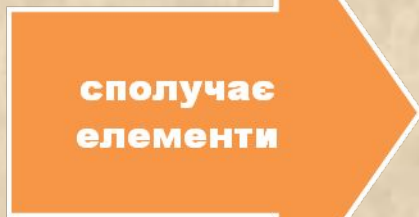
- це ніби відкритий лист, адресований одній особі чи групі людей, однак призначений для широкого кола читачів, бо в такому листі автор розглядає якісь важливі питання моралі або суспільного життя

## ***Епіграма***

- невеличкий вірш, який висміює певну особу



# Ліро-епічні жанри



**епосу:**

**сюжетність**

**характеристика  
дійових  
осіб**

**описи**

**розповідь;**

**лірики**

**відтворення  
почуттів і  
роздумів  
героя;**

**ліричний  
герой;**

**віршова  
форма**



# ***Поема***

**Віршована оповідь з  
напруженим динамічним  
розвитком подій, характери  
розкриваються досить повно,  
широта охоплення життєвих  
явищ – від однієї до великої  
кількості подій.**

**бурлескно-  
травестійна**

**героїко-  
романтичн  
а**

**соціально-  
побутова**

**сатиричн  
а**



# ***Балада –***

- **зображення героїчної або фантастичної (переважно – трагічної) події з життя головного героя;**

висока ліричність

нетривалий час дії;

небагато дійових осіб (2 –3)

наявність героїчних або фантастичних персонажів;

стислість розповіді;

віршова форма;

малий або середній обсяг



# Драма

- **зображення людини в дії, у конфлікті, у розмові.**

## Особливості драматичних творів:

зображення людини через її вчинки, поведінку, впливання

дії – гострий конфлікт;

сприйняття подій як живого процесу, що протікає в даний

момент

динамічний виклад художнього матеріалу

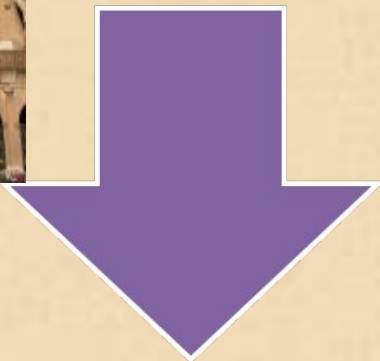
тексту на дії, картини, яви;

наличие ремарок;

значення твору для вистави на сцені;

вільна форма (зрідка – віршова).





Драма



Обряд



Драматический театр „Соловцов“  
(Фундаментальная улица, дождь Баргома.)



## *Драматичні жанри*

- **Трагедія (буквально - козлина пісня) -** драм, твір, що ґрунтується на гострому, непримиренному конфлікті особистості, яка прагне максимально втілити свої творчі потенції, і об'єктивною неможливістю їх реалізації. Трагедія майже завжди закінчується загибеллю головного героя.







- **Комедія (весела процесія, пісня)** - драматичний твір, у якому засобами гумору та сатири розвінчуються негативні суспільні й побутові явища, розкривається смішне в навколишній дійсності чи людині.
- **Трагікомедія** - драматичний жанр, якому властиві риси і трагедії і комедії. В основі лежить трагікомічне світосприйняття драматурга.





- **Трагіфарс** - за допомогою фарсових засобів і прийомів підкреслюється трагічний сенс існування.
- **Фарс (начинюю, наповнюю)** - основою фарсу є реальна життєва подія, анекдот. Фарсові п'єси відображають цілком життєподібні побутові ситуації.
- **Містєрія** релігійна драма, що виникла на основі літургійного дійства.
- **Інтерлюдія**- жанр англійської комедійної драми, що виникає на зламі XV—XVI століть.





- **Моралі́те** (лат. *moralis* — моральний) — повчальна алегорична драма, закликає до медитації про сенс життя, нагадує про неминучість розплати за гріхи, відображає загальні закони світопорядку.
- **Інтермедія (те, що знаходиться посередині)** - жанр невеликої комічної п'єси або сцени, яку виконували між діями основної драми. Твори цього жанру могли бути комічною травестією, пародією теми основної драми, або ж сценами, ніяк не пов'язаними з її змістом. Мета - послабити емоційне напруження і розважити стомлених глядачів.





- **Водевіль** - жанр легкої комедійної п'єси, в якій драматична дія поєднується з музикою, піснями, танцями.
- **Драма (дія)** - п'єса з гострим конфліктом соціального чи побутового характеру, який розвивається в постійній напрузі.
- **Мелодрама (музика, пісня, дія)** - жанр п'єси з гострою інтригою, перебільшеною емоційністю, різким протиставленням добра та зла, морально-дидактичною тенденцією.





## ***Міжродові і суміжні жанрові утворення***

- **Мемуа́ри** (спогади) — оповідь у формі записок від імені автора про реальні події минулого, учасником або ж очевидцем яких він був.
- **Літерату́рний портрёт** — жанр літературно-критичного, науково-популярного нарису про життя та творчість письменника, близький до наукової біографії, стисліший за викладом, розрахований на масового читача.





- **Щоденники** — щоденні або ж такі, що не мають певної періодичності, записи певних подій, учасником і свідком яких був їхній автор.
- **Художня біографія** — це специфічне міжродове жанрове утворення. Однією з найважливіших її жанрових рис є творче змалювання життєвого шляху конкретно-історичної особи, реалізоване на основі справжніх документів і подій свого часу з глибоким зануренням письменника в її духовність і внутрішній світ, соціальну та психологічну природу історичних діянь.



# Список використаних джерел:

- Галич О., Назарець В., Васильєв Є. Теорія літератури. Підручник. — За науковою ред. О. Галича. — 2-ге вида., стереотипне. — К.: Либідь, 2005. — 488 с.
- В.Е.Хализеев. Теорія літератури. Літературні роди та жанри.[Режим доступу:<http://www.ukrlitzno.com.ua/teoriya-literaturi-literaturni-rod-ta-zhanri/>]
- <http://goodreferat.com/liro-epos-ta-inshi-mizhrodovi-j-sumizhni-utvorennja-teoriya-literaturi/>
- [http://ukrdrama.at.ua/blog/dramatichni\\_zhanri/2009-12-20-3](http://ukrdrama.at.ua/blog/dramatichni_zhanri/2009-12-20-3)
- <http://school-zno.com.ua/ukr-literatura/teorija/147-liro-epichni-zhanry.html>

