

# Үй тапсырмасы бекіту сұрақтары

1. Қоныс аударушыларға патша үкіметі тарапынан берілген берілген ақшалай қарыздың мөлшерін атаңыз: **185 сом**

2. 1891 жылғы болған ашаршылықтың себебі қандай?

**Егіннің жеткілікті мөлшерде шықпай қалуы**

3. Қоныс аударушы әрбір ер азаматқа берілген десятина мөлшері: **15 десятина**

4. Омарта шаруашылығының пайда болған уақытын атаңыз:

**XIX ғасырдың 20-жылдары**

5. Патша үкіметі Қазақстан аумағына қай уақытта шаруаларды қоныс аударта бастады? **XIX ғасырдың 60-жылдары**



**Өндіріс орындарының  
және  
жұмысшылардың  
пайда болуы.**



**Аппақ Байжанов** 1833  
жылы алғашқылардың  
бірі болып Қарағанды  
көмірін ашты.



Ертіс бойындағы және  
Орталық Қазақстандағы  
көптеген кен орындарын  
тұңғыш рет ашқан адам  
**Қосым Пішенбаев**  
болды.



Тұз Батыс Қазақстанның Басқұншак,Елтон және Елек кәсіпшіліктерінде, Қазақстанның Солтүстік Шығысындағы Коряков көлдерінде өндірілді.

Мұнай Доссор кәсіпшілігінде, Жем өзенінің бойында өндірілді. Мұнай өндіру ісі шетелдік компаниялардың қолында болды.

Тау-кен өндірудегі пайдалы саланың бірі- алтын өндіру болды. XX ғасырдың басында Өскемен уезінде алтын кені қазылатын 50 рудник болды. Бұл саладан түскен тасбыс түгелдей шетелге кетіп жатты.

# Түсті металдар және тас көмір өндіретін тұңғыш кең орындары:

- Шығыс Қазақстан
- Орталық Қазақстан

XIX ғасырдың ортасы – қазақ жеріне капиталистік қатынастардың тарала бастауының көріністері байқалды:

• **Отырықшы**

1

мал шаруашылығы мен өнімшіліктің **жеке** пайымы.

2

меншік жерді иеленудің

• **Жылқы**

3

санының азайып, ірі қара малдың көбеюі.

## 300-400 жұмысшылары бар ірі өнеркәсіп орындары:

- Спасск мыс қорыту заводы (1857ж)
- Қарағанды көмір алабы
- Риддер кәсіпшілігі
- Екібастұз
- Успен кеніші



**1898 ЖЫЛЫ**

**Кен кәсіпшілігінің  
орталығы**

•Павлодар уезінде  
Воскресенск Кен  
—өнеркәсіп  
қоғамы құрылды.

•Қарқаралы уезі

# Химия өнеркәсібінің бастамасы – Шымкент сантонин заводы (1822)



Қазақтардың көшпелі және жартылай көшпелі өмір салтының куйзеліске ұшырап, ыдырай түсу салдарынан бүкіл өлкеде халықтың екі әлеуметтік тобы қалыптасты:



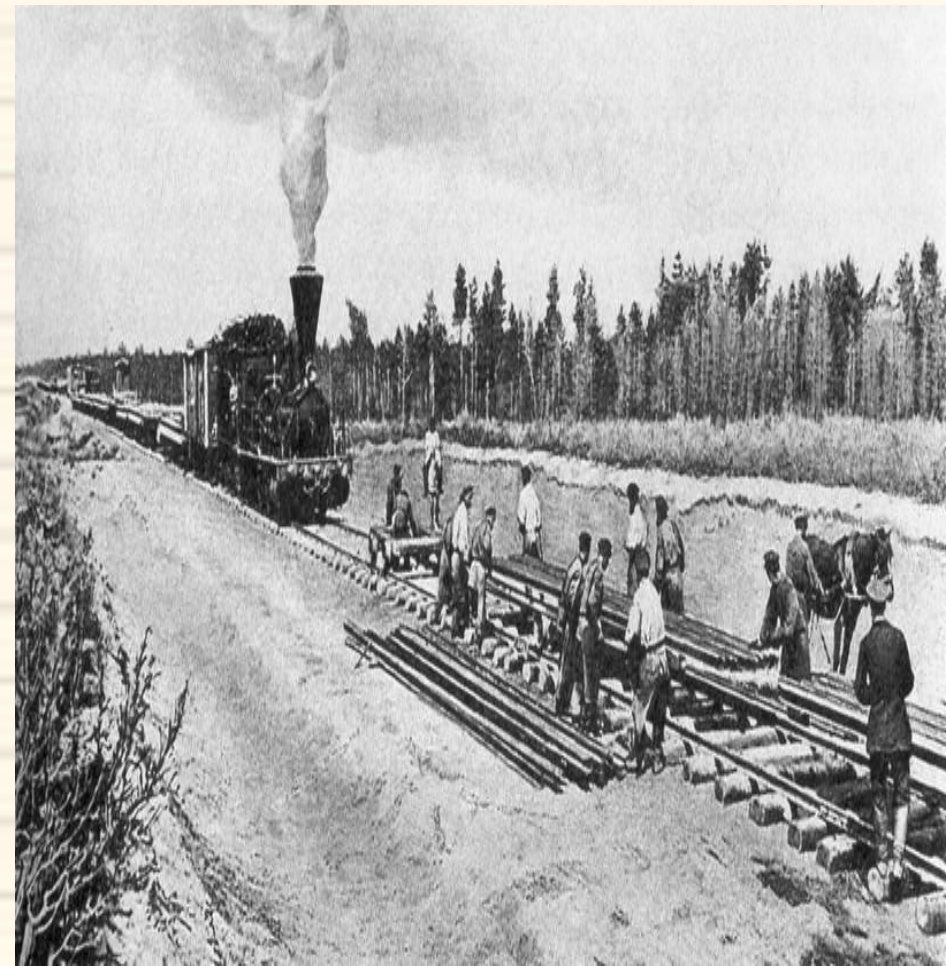
Байлар



Жалдамалы жұмысшылар

# Темір жол

1893-1895 жылдары Сібір темір жолы (ұзындығы 3138 км) салынды. Оның 178 шақырымы қазақ жерін басып өтті.



**Патша үкіметінің темір жолдар  
салудағы мақсаты:**

- 1. Жалпы ресейлік жаңа шаруашылық қатынастар жүйесіне Қазақстанда тартуды тездету.
- 2. Өлкенің шикізатын кеңінен пайдалану.
- 3.Қазақстан мен Орта Азияны Ресей өнеркәсіп орталығына айналдыру.
- 4.Қазақ халқының ұлт-азаттық күресі күшейген жағдайда Ресейден қарулы күштерді тез жеткізу.



Дискриминация-адамды кемсіту,  
оның құқығын шектеу, әлеуметтік  
қорлау.





**Бекмаханов Ермұхан Бекмаханұлы**

# Өздік жұмыс

**I топ . Ұғымдарды сөйлетіңіз.**

Сөйлем құраңыз.

Көшпелі

Жартылай көшпелі

Байлар

Жалдамалы жұмысшылар

Бай саудагерлер

## II топ. «Картаға белгілі»

1. Қарағанды көмір шахтасы.
2. Успен кеніші.
3. Орынбор-Ташкент темір жолы.

Физическая карта Казахстана



### III топ. Ұғымдарға анықтама беріңіз.

«Дискриминация»-

«Байлар»-

«Жалдамалы жұмысшылар»-

«Революция»-

# ҮЙ ТАПСЫРМАСЫ:

✓ Тақырыпты оқу;

✓ Конспектілеу.

✓ XIX ғасырдағы

өнеркәсіп пен қазіргі

таңдағы өнеркәсіптің

дамуына талдау жасау.