

**Тема : Ліна Костенко. «Вічні українські фольклорні типи, новітнє переосмислення традиційної ситуації, образи-архитипи як атрибути української свідомості. («Українське альфреско»., «Хай буде легко Дотиком пера...», «Я вранці голос горлиці люблю», «Недуманно, негадано»)**

# Альфреско-

- *Альфреско* – це настінний живопис водяними фарбами на штукатурці.
- Фрески багатьох київських храмів виконано саме так .



Класични  
й  
пейзажни  
й





**Альфреско** — різновид стінного живопису, коли художник працює водяними фарбами по вогкій штукатурці.







# «УКРАЇНСЬКЕ АЛЬФРЕСКО»

**(1989р.)**  
Над шляхом, при долині, біля старого граба  
де біла-біла хатка стоїть на самоті,  
живе там дід та баба, і курочка в них ряба,  
вона, мабуть, несе їм яєчка золоті.

Там повен двір любистку, цвітуть такі жорж  
і вишні чорноокі стоять до холодів.  
Хитаються патлашки уздовж всієї стежини,  
і стомлений лелека спускається на хлів.

Чиєсь дитя приходить, беруть його на ру  
А потім довго-довго на призьбі ще сидять  
Я знаю, дід та баба - це коли є онуки,  
а в них сусідські діти шовковицю їдять.

Дорога і дорога лежить за гарбузами.  
І хтось до когось їде тим шляхом золотим  
Остання в світі казка сидить під образами.  
Навшпиньки виглядають жоржини через тин...



**Тема:** зображення життя української родини, в якій втрапився зв'язок між поколіннями, між містом і селом.

**Ідея:** застерегти читачів від страшної трагедії, в яку потрапили герої поезії, уся наша нація, коли не шанується старість, забуваються родові корені, втрачаються моральні цінності українців.

**Літературний рід:** лірика.

**Жанр:** ліричний вірш.

**Вид лірики:** філософська.

**Віршовий розмір:** ямб

**Римування:** перехресне



*Катрен* – в перекладі з французької чотиривірш.

Строфа з чотирьох рядків, яка в кожному окремому випадку може мати суміжне, перехресне або кільцеве римування. Чотиривірш – найпоширеніша форма строфічної будови віршів від найдавніших часів народнопісенної лірики до наших днів





**Хата**



**Дорог  
а**

**Образи-архетипи** —  
це образи, які  
вийшли за межі  
своєї епохи й  
набули  
загальнолюдськог  
о значення.



**Виш  
ні**



**Ді  
а**



**Лелек  
а**



**Баб  
а**

На перший погляд, у поезії «Українське альфреско» перед нами постає ідилічна картина, ніби старовинний малюнок на вологій штукатурці:

Над шляхом, при долині, біля старого граба, де біла-біла хатка стоїть на самоті, живе там дід та баба, і курочка в них ряба, вона, мабуть, несе їм яєчка золоті...

Золоті яєчка - казковий образ, що символізує благополуччя і щастя.





1. Історія створення.
  2. Тематика (мотиви в ліричному творі).
  3. Ідейна спрямованість твору, його пафос.
  4. Жанр, його особливості.
  5. Головні герої та їхня характеристика (ліричний герой у ліричному творі).
  6. Особливості композиції: сюжет (ця особливість стосується неліричного твору), позасюжетні елементи.
  7. Мовно-виражальні засоби у творі.
  8. Місце твору в доробку письменника, національній (світовій) літературі.
3. Теорія літератури

# **«Хай буде легко. Дотиком пера»**

**Хай буде легко. Дотиком пера.  
Хай буде вічно. Спомином  
пресвітлим.**

**Цей білий світ — березова кора,  
по чорних днях побілена десь  
звідтам.**

**Сьогодні сніг іти вже поривавсь.  
Сьогодні осінь похлинулась димом.  
Хай буде гірко. Спогадом про Вас.  
Хай буде світло, спогадом  
предивним.**

**Хай не розбудить смутку телефон.  
Нехай печаль не зрушиться  
листами.**

**Хай буде легко. Це був тільки сон,  
що ледь торкнувся пам'яті вустами.**





**Тема:** розповідь про прелюдію кохання, момент закоханості, народження почуттів, у які ще не зовсім віриться.

**Ідея:** дати відчутти людині, що їй потрібне інколи не лише солодке, а й гірке, не лише світле, а й темне, щоб більше поцінувати те добре, світле, що є.

**Літературний рід:** лірика

**Жанр:** етюд

**Вид лірики:** інтимна, пейзажна

**Віршовий розмір:** ямб



**Епітети:** спомин пресвітлий; білий світ, березова кора побілена; чорні дні; спогад предивний, пресвітлий;

**Метафори:** осінь похлинулась димом; хай не розбудить смутку телефон; печаль не зрушиться листами; сон торкнувся пам'яті вустами; сніг іти поривався;

**Інверсія:** спогадом предивним; не розбудить смутку телефон;





# **«Я вранці голос горлиці**

**люблю»**

**Я вранці голос горлиці люблю.  
Скрипучі гальма першого трамвая  
я забуваю, зовсім забуваю.**

**Я вранці голос горлиці люблю.**

**Чи, може, це ввижається мені  
той несказаний камертон природи  
де зорі ясні і де тихі води? —**

**Я вранці голос горлиці люблю!**

**Я скучила за дивним зойком слова.  
Мого народу гілочка тернова.  
Гарячий лоб до шибки притулю.**

**Я вранці голос горлиці люблю...**



**Тема:** показ любові людини до природи у її найрізноманітніших проявах.

**Ідея:** оспівування краси незайманої природи, яка має великі переваги перед красою міста; сприйняття образу України, освітленого ясними зорями та омитого тихими водами.

**Літературний рід:** лірика

**Жанр:** ліричний вірш

**Вид лірики:** пейзажна

**Віршовий розмір:** ямб





**Анафора** : Я вранці голос горлиці  
люблю

**Епітети**: скрипуч гальма;  
несказаний камертон; ясні зорі;  
тихі води; гілочка тернова; дивний  
зоїк;

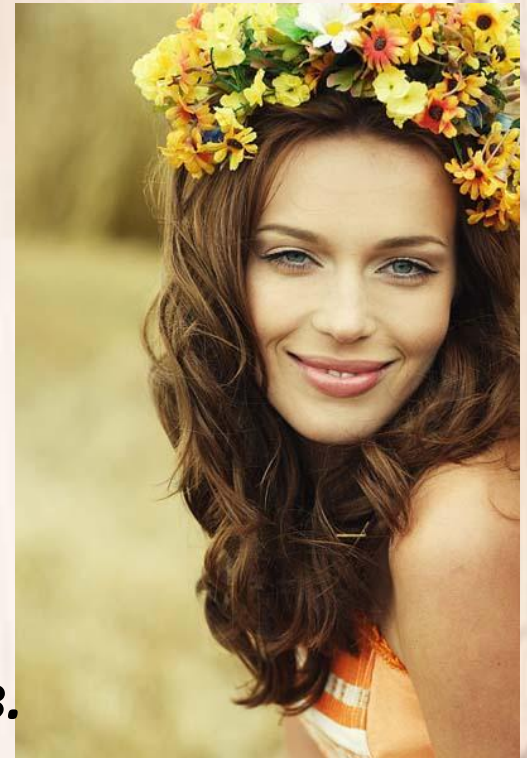
**Метафора**: зоїк слова

**Символ**: гілочка тернова



# **«НЕДУМАНО, НЕГАДАНО»**

**Недумано, негадано забігла в  
глухомань,  
Де трави пахнуть ладаном в  
кадильницях світань.  
Де вечір пахне м'ятою, аж холодно  
джмелю...  
А я тебе, а я тебе, а я тебе люблю.  
Ловлю твоє проміння крізь музику  
беріз,  
Люблю до оніміння, до стогону, до сліз.  
Без коньяку й шампану і вже без  
вороття  
Я п'яна, п'яна, п'яна на все своє життя!**





**Тема:** зображення ліричної героїні в кульмінаційний момент любові, коли вона, сп'яніла від щастя, шукає прихистку у вечоровому лісі і дає вихід емоціям.

**Ідея:** оспівування всепоглинаючого, всеохоплюючого почуття кохання; утвердження думки про те, що світ прекрасний, якщо в ньому є любов.

**Літературний рід:** лірика

**Жанр:** ліричний вірш

**Вид лірики:** інтимна

**Віршовий розмір:** ямб

**Римування:** суміжне



**Метафори:** кадильниці світань; музика беріз;  
вечір пахне м'ятою;

**Риторичні оклики:** Я п'яна, п'яна, п'яна на все  
своє життя!

Кохання — всепоглинаюче, всеохоплююче  
почуття. Вірш Ліни Костенко «Недумано,  
негадано...» — освідчення в коханні. Почуття  
ліричної героїні такі глибокі — «до стогону, до  
сліз», і хочеться ввібрати кожен промінець, що  
випромінює коханий: «Ловлю твоє проміння  
крізь музику беріз». Задушевність змальованої  
картини підтримується романтичним  
пейзажем на початку твору, який  
на музику і став прекрасним романом





## Домашнє завдання:

- Аналіз розглянутих поезій.
- Знайти і проаналізувати архетипні образи в поезії Ліни Костенко «Я вранці голос горлиці люблю», Д. Павличка «Два кольори», А. Малишка «Пісня про рушник».
- Пригадати роман у віршах «Маруся Чурай»
- Підготувати міні - проекти:
  - Історична основа твору. Історія написання.
  - Композиція твору.