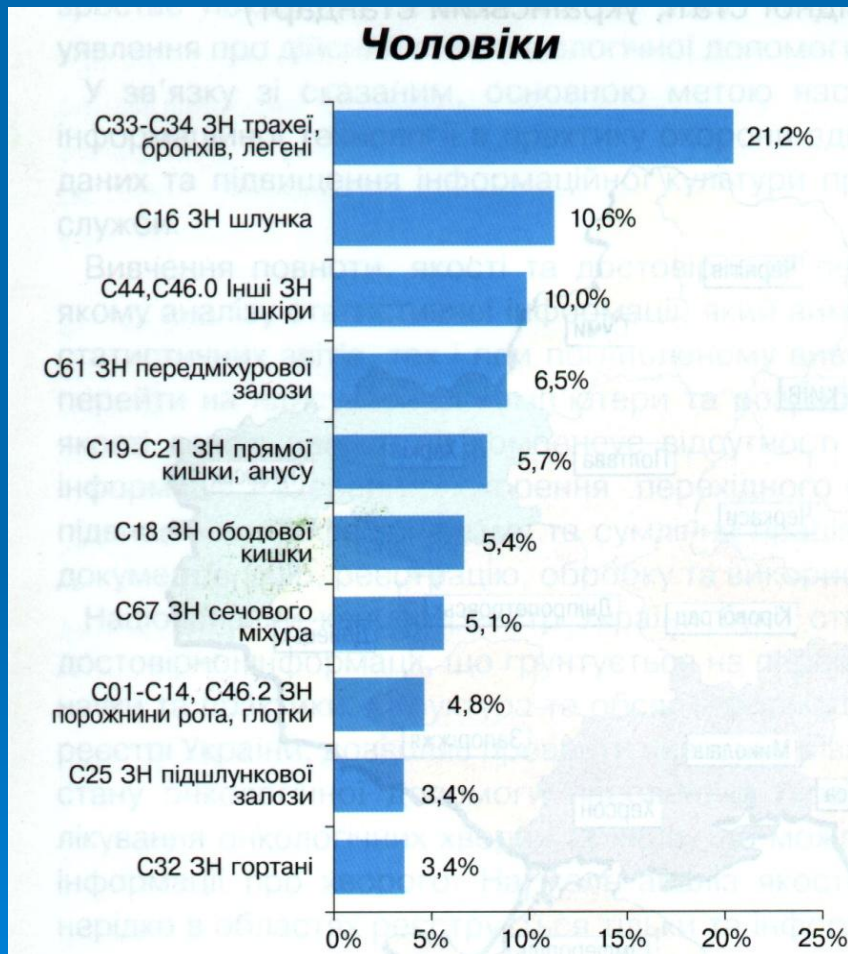




РАК ЛЕГЕНІ, ПУХЛИНИ СЕРЕДОСТІННЯ ТА ПЛЕВРИ

Автор презентації
д. мед. н., проф. Анатолій Іванович Шевченко

Питома вага основних нозологічних форм ЗН у структурі захворюваності на ЗН населення України у 2012 році



- На цей час в структурі онкологічної захворюваності чоловіків рак легені посідає **перше місце**.
- Захворюваність на рак легені на Україні складає близько 44,6 на 100 тис.
- По Запорізькій області - 52,9 на 100 тис.
- **Тепер кожен 20-й чоловік у світі помирає від раку легені.**

Рак легені.

Фактори ризику

Фактори зовнішнього середовища:

1. паління
2. азбест
3. асфальтний пил
4. нікель, хром
5. канцерогенні вуглеводні
6. радіоактивний пил, газ радон

Фактори внутрішнього середовища:

1. порушення обміну речовин та його особливості
2. порушення ендокринної діяльності
3. порушення імунітету
4. інволютивні процеси
5. генетична схильність



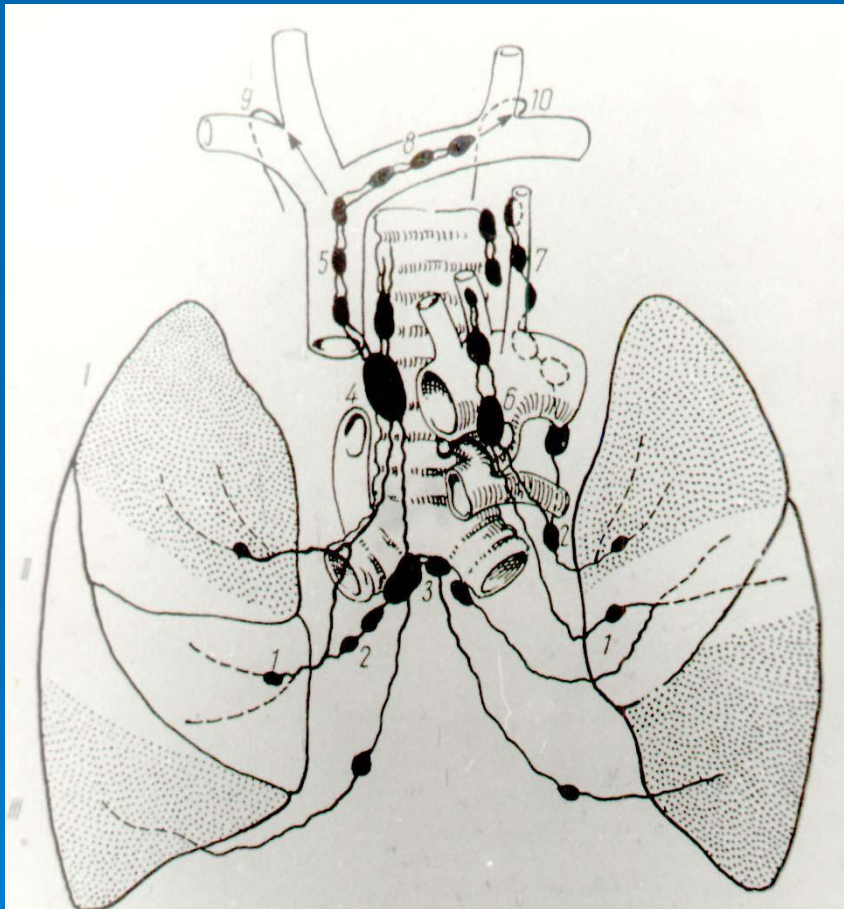
Епідеміологія РЛ

- Рак легені зустрічається переважно у похилому віці. У країнах, де середня тривалість життя не перевищує 50 років, ця пухлина не є важливою суспільною проблемою.
- Перші 5 місць за смертністю від раку легені посідають Шотландія (109,6 ‰), Нідерланди (103,2 ‰), Великобританія (92,5 ‰), Люксембург (89,7 ‰), Фінляндія (86,9 ‰).
- Самий високий рівень зазвичай спостерігається серед міських мешканців.

Гістологічна класифікація раку легень

1. **Плоскоклітинний рак:** утворення кератину, формування «перлин», міжклітинні зв'язки
2. **Аденокарцинома:** чітка побудова клітин у вигляді залозистоподібних структур або продукція слизу у солідній пухлині
3. **Диференційований крупноклітинний рак:** відсутність ознак плоскоклітинного або залозистого диференціювання
4. **Дрібноклітинний рак:** дрібні клітини з частими мітозами та гіперхромними ядрами

Напрямки лімфостоку від часток легень



- Від верхніх часток легень метастазування йде спочатку у лімфатичні вузли кореня легені, а далі у паратрахеальні лімфовузли;
- Із середньої та нижньої часток метастазування може здійснюватись безпосередньо у біфуркаційні лімфовузли. Саме тому при локалізації раку у середній або нижній частках легені стандартною операцією є нижня білобектомія

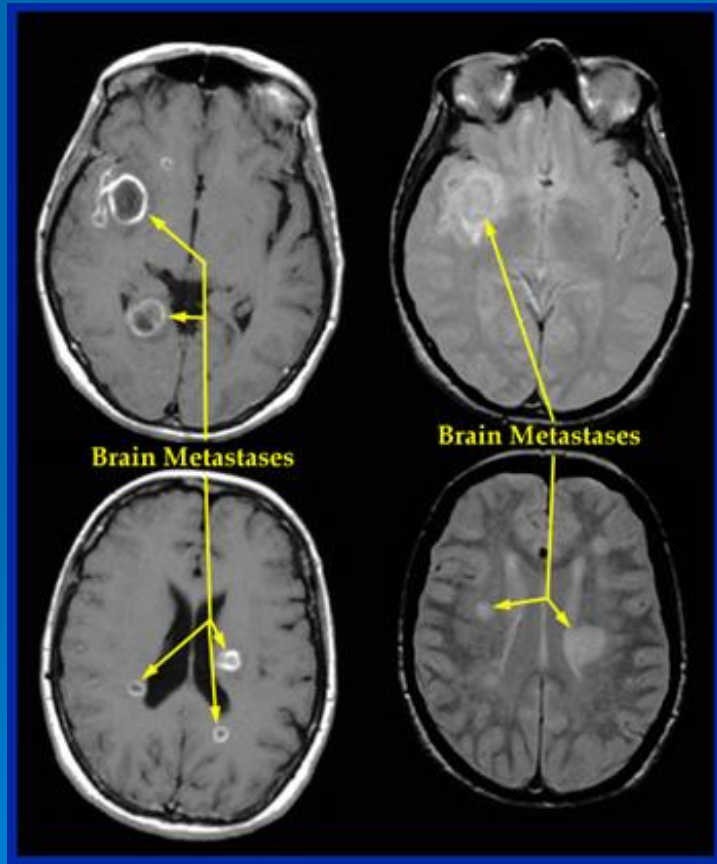
Рак легені

(шляхи метастазування)

- Метастази в печінку констатуються у 40% хворих,
- у мозок - у 25-40%,
- до кісток - у 15-20%,
- у наднирники - у 25-30%,
- до нирок у 15-20%.

Дрібноклітинний рак легень

Метастази раку у головний мозок



Класифікація раку легені за системою TNM (T)

- **TX** - Позитивна цитологія
- **T1** - розмір пухлини до 3 см
- **T2** - пухлина більша за 3 см або ураження головного бронху за 2 см від каріни, або інфільтрація вісцеральної плеври, або частковий ателектаз
- **T3** - Ураження однієї з таких структур: грудна стінка, діафрагма, медіастинальна плевра, головний бронх < 2 см від каріни, повний ателектаз
- **T4** - Ураження однієї з таких структур: середостіння, великі судини, трахея, стравохід, хребці, біфуркаційний кіль; окремих вузол(и) в тій самій частці, злякисний ексудат

Класифікація раку легені за системою TNM (N)

- **N1** - ураження перибронхіальних л/вузлів або л/вузлів кореня легені на боці ураження
- **N2** - вузли середостіння на боці ураження, біфуркаційні
- **N3** - контрлатеральні вузли середостіння або кореня, прескаленні чи надключичні

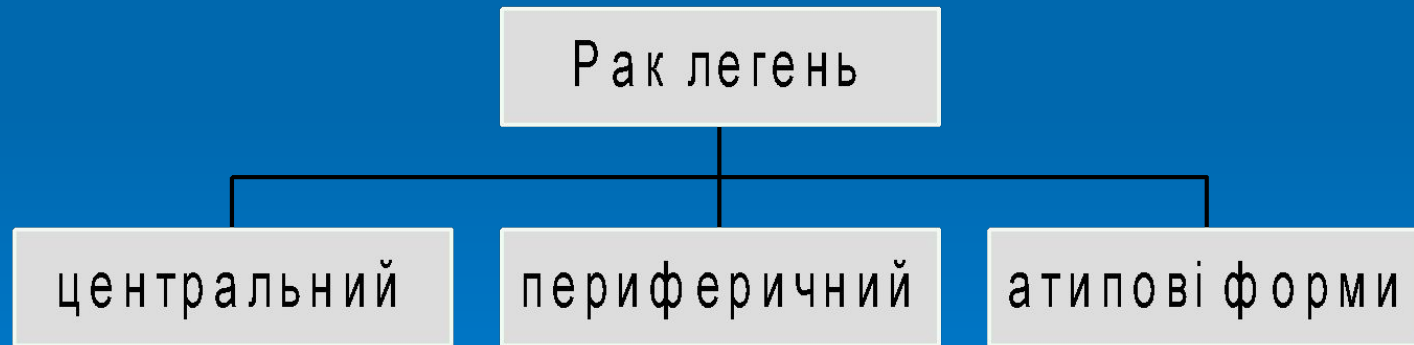
Класифікація раку легені за системою TNM (M)

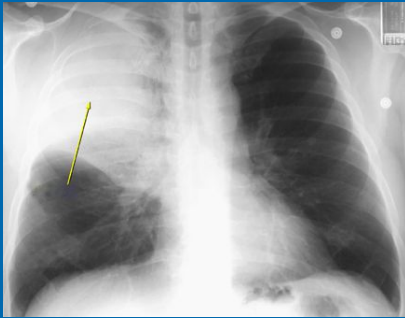
- **MX** - не досить даних для визначення віддалених метастазів
- **M0** - віддалені метастази не виявляються
- **M1** - наявні віддалені метастази, включаючи окремий вузол(и) пухлини в іншій частці легені (на стороні ураження чи контрлатеральні)

Рак легені

(клініко-анатомічна класифікація)

Клініко-анатомічна класифікація раку легень
(А.І. Савицький, 1957)





Рак легені

(клініко-анатомічна класифікація)

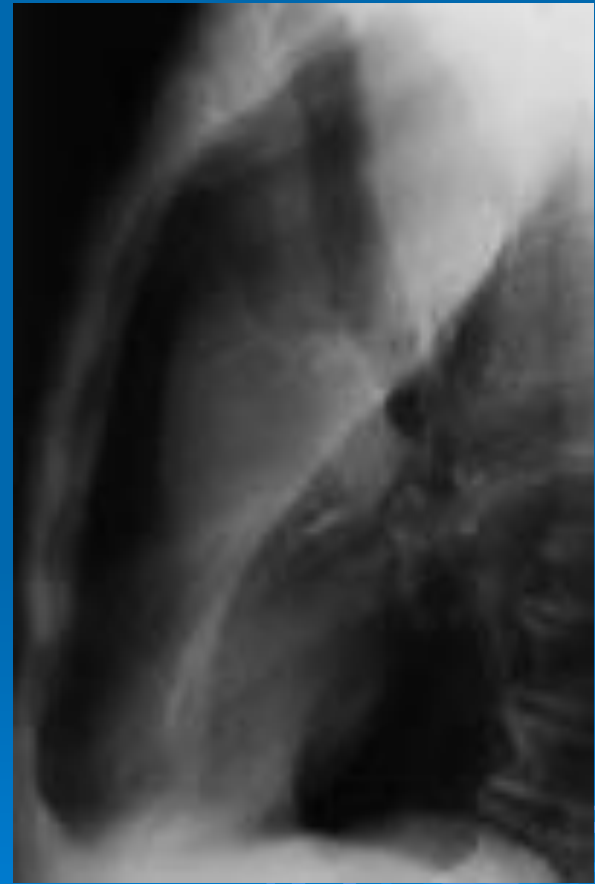
Центральний

ендобронхіальний

перибронхіальний вузловий

розгалужений

Центральний рак верхньої частки лівої легені





Рак легені

(клініко-анатомічна класифікація)

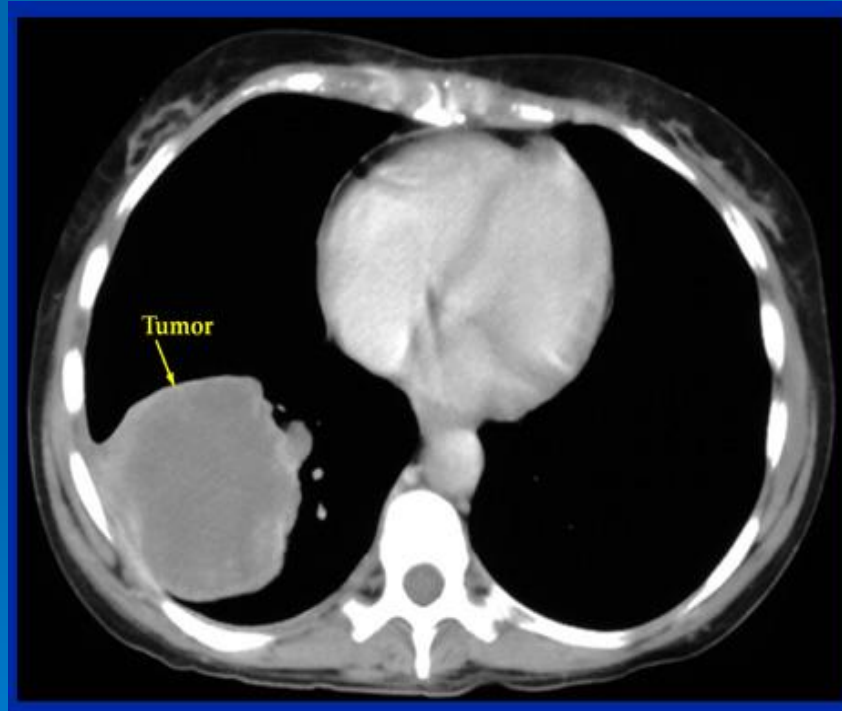
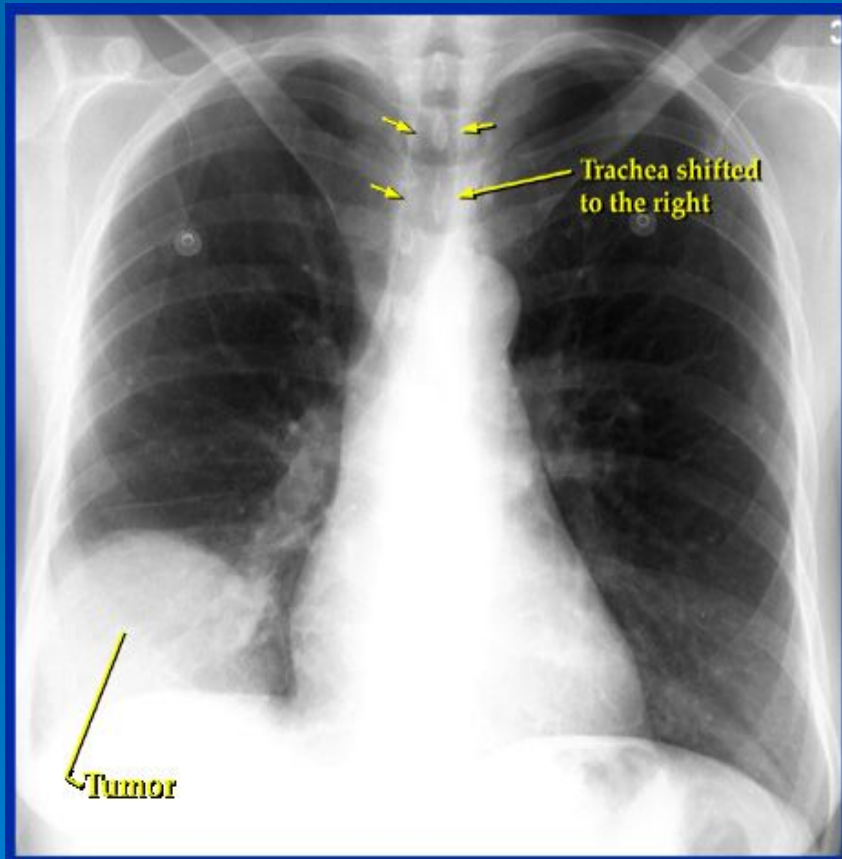
Периферичний рак

Форма круглої тіні

Пневмонієподібний

Рак верхівки легені

Периферичний рак легені

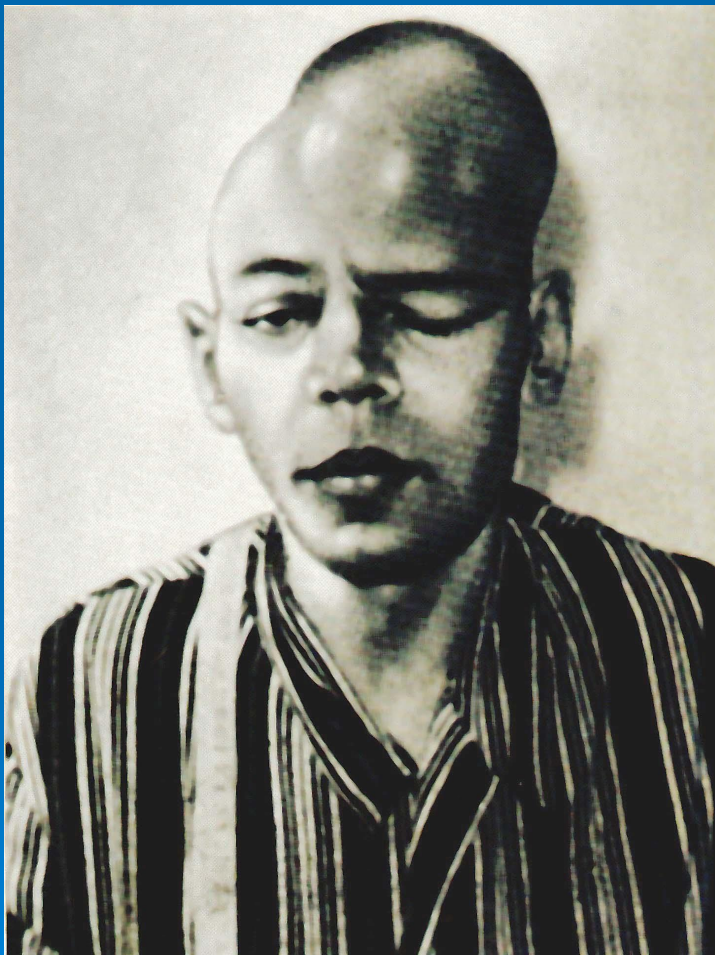




Атипові форми раку легені, що пов'язані з особливостями метастазування

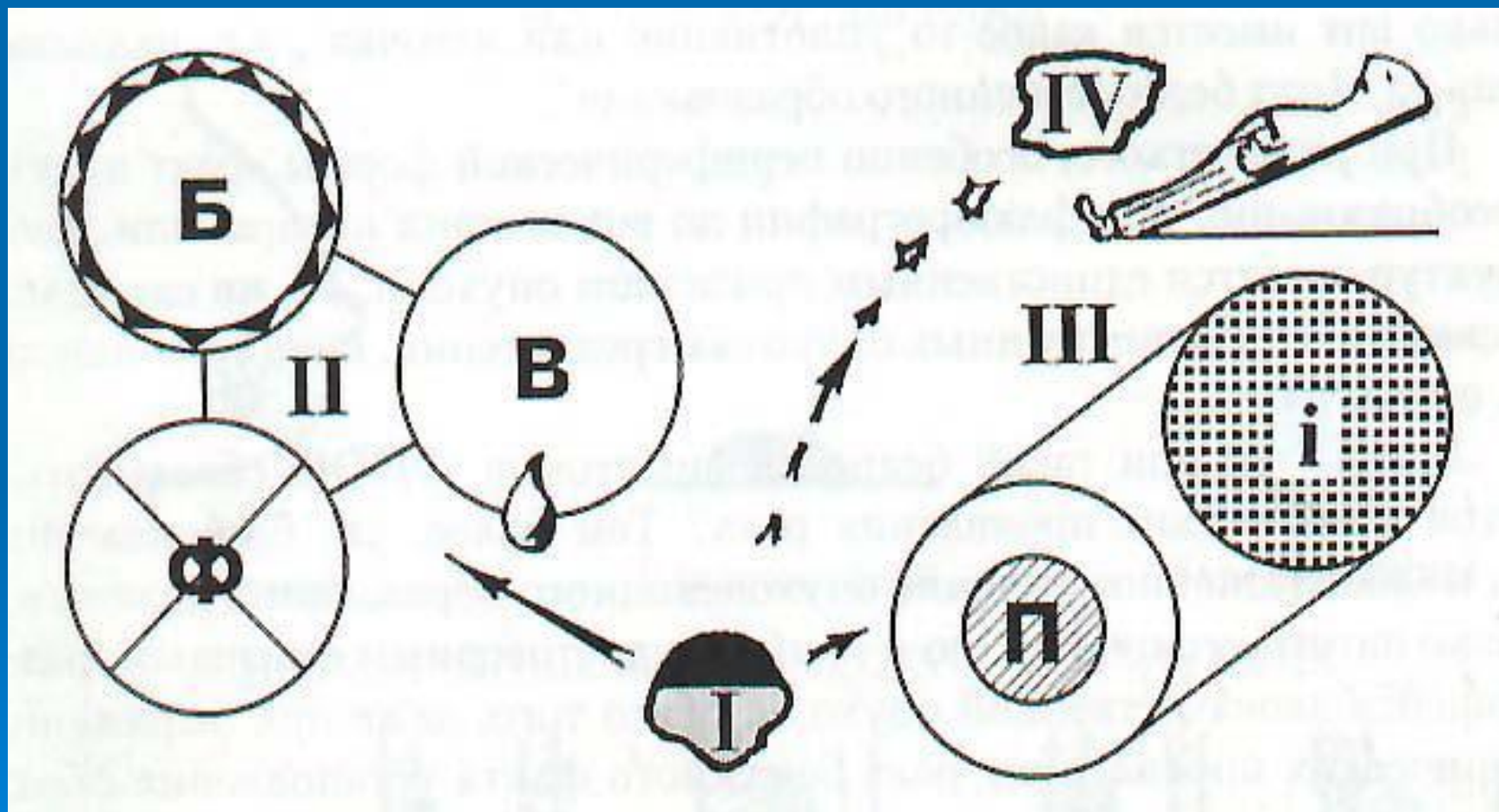


Рак легені



- Кісткова форма раку легені

Опорні симптоми у діагностиці злоякісних новоутворень



Паранеоплазії у хворих на рак легені

Ендокринні метаболічні синдроми:

- Синдром секреції АКТГ
- Синдром секреції антидіуретичного гормону
- Синдром секреції паратиреоїдного гормону
- Синдром секреції естрогенів
- Синдром секреції серотоніну

Судинні синдроми: локалізований та мігруючий тромбофлебіт

Нервово-м'язові синдроми: міопатико-міастенічний синдром, поліміозит, нейропатія, енцефаломіопатія

Шкірні синдроми: Acanthosis nigricans, еритродермія, склеродермія, синдром Базекса

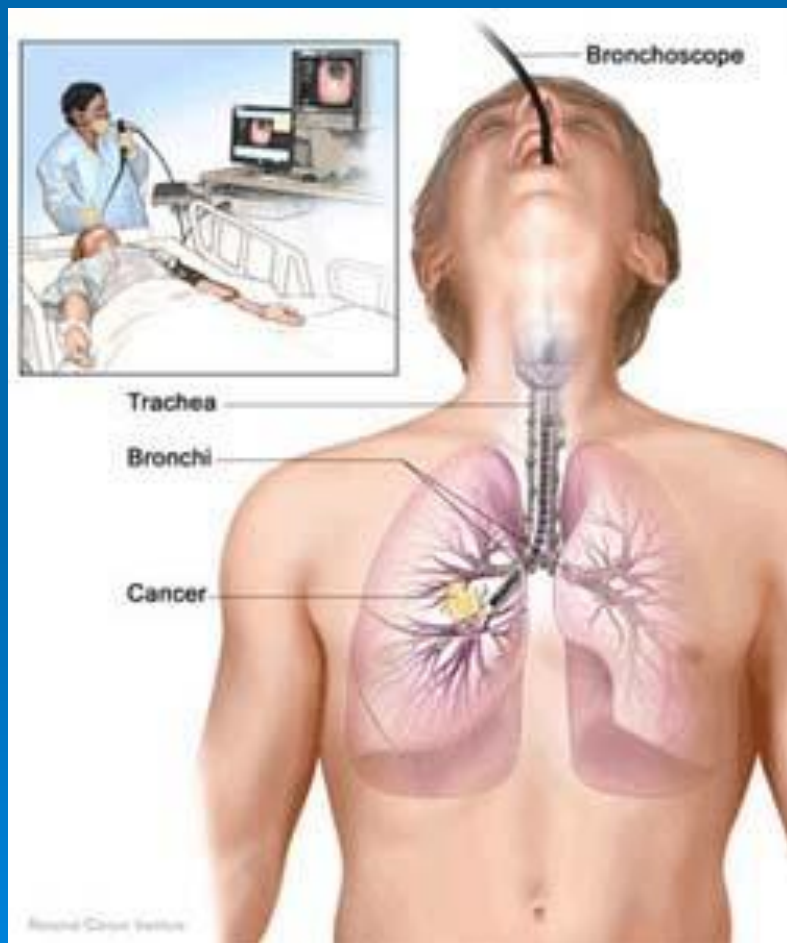


Методи обстеження

Рентгенографія у двох проекціях

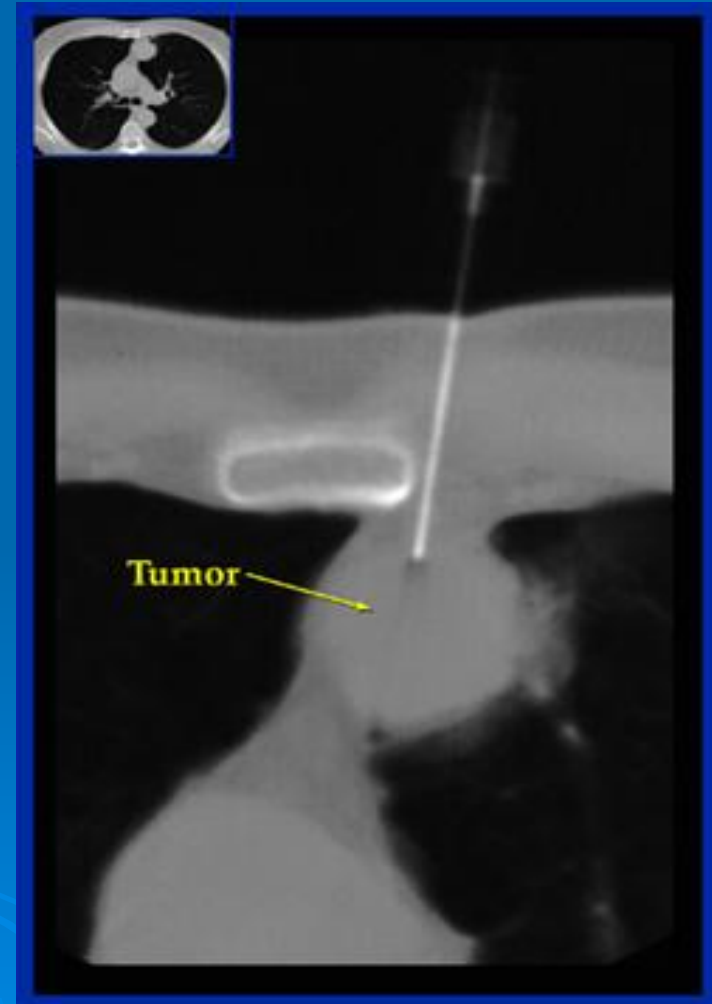


Фібробронхоскопічна діагностика



Периферичний рак легені

- Трансторакальна голкова біопсія під контролем КТ дає змогу отримати матеріал для верифікації діагнозу



Рак легені

(Сканування кісток)



- Сканування кісток, яке демонструє ділянки підвищеного накопичення радіоізотопу у лівій ліктьовій кістці та другому ребрі ліворуч

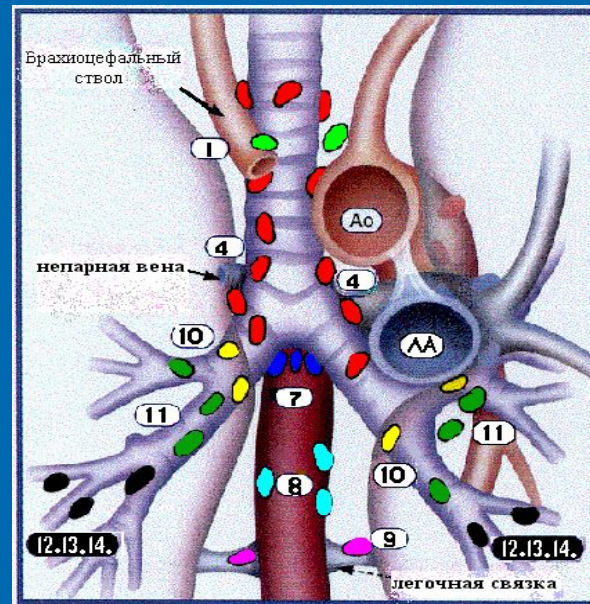


Принципи оперування

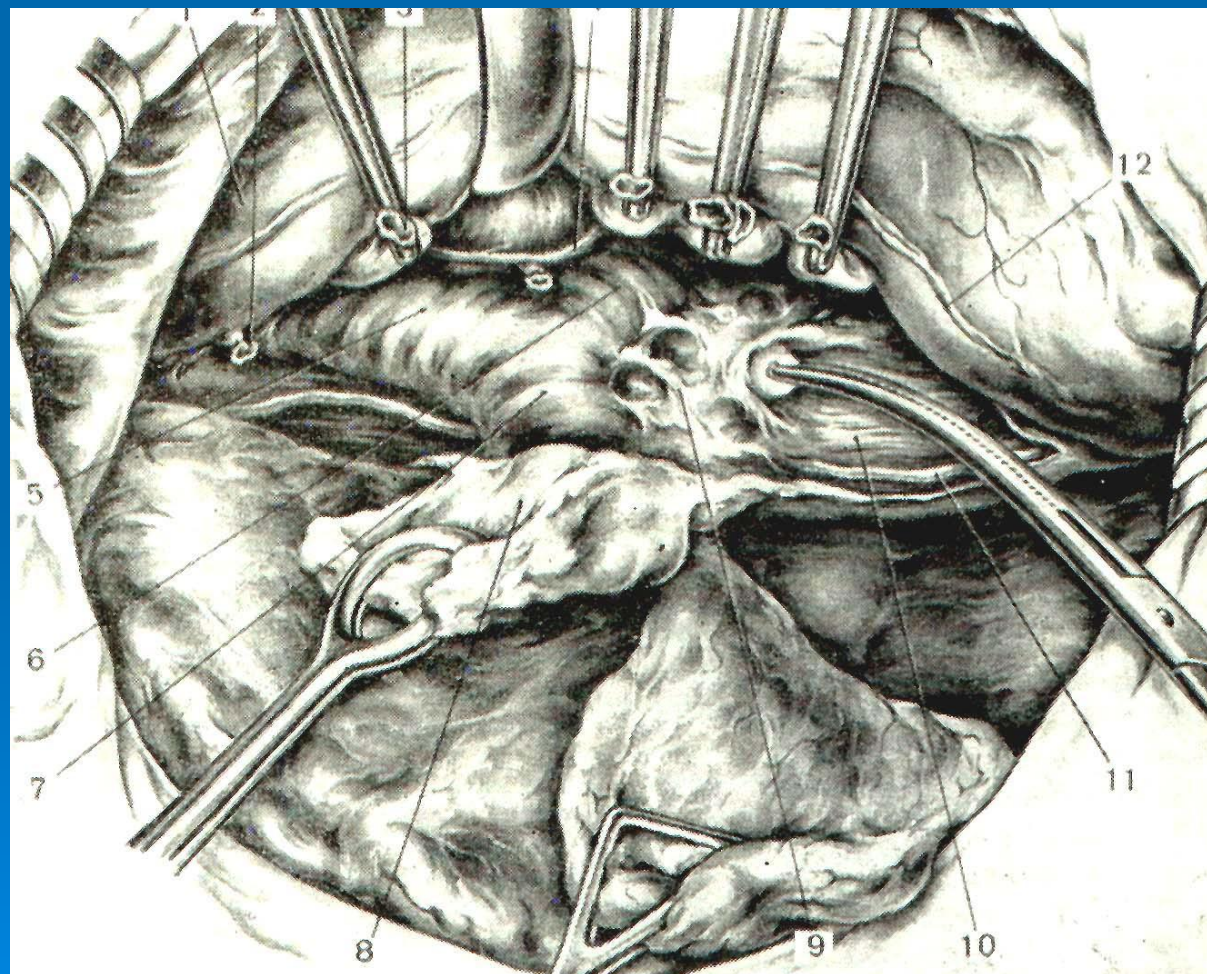
Systematic Nodal Dissection (SND) *IASLC october 1996*

Об'єм резекції легені -
пульмон-, білоб-, лобектомія

Резекція бронха не менш ніж у 2 см від
пухлини.



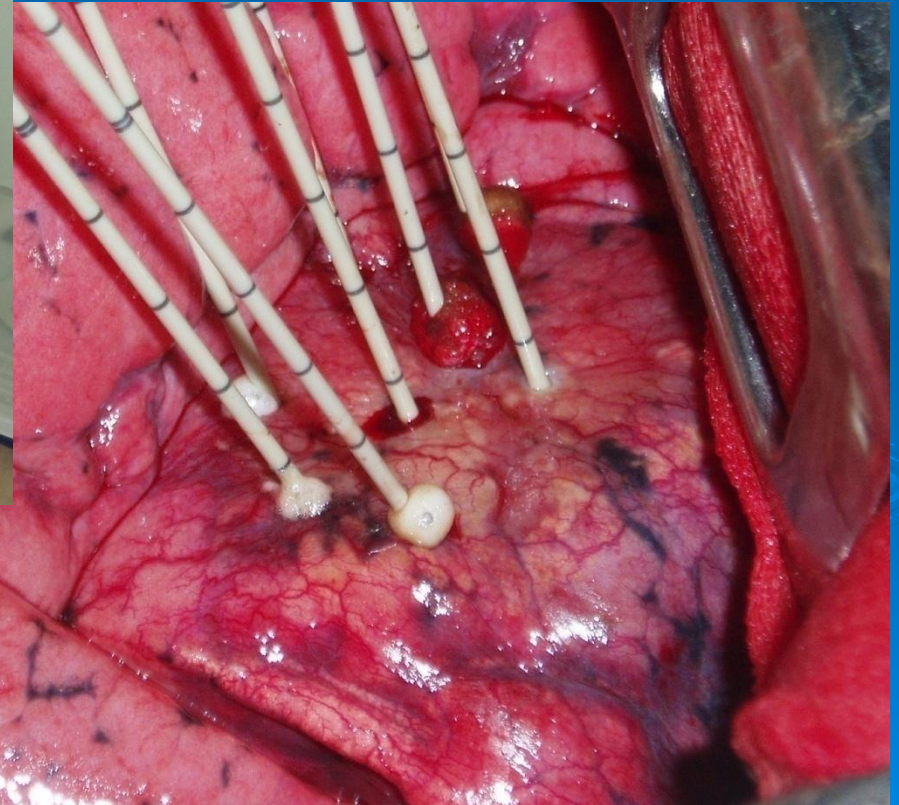
Правобічна розширена пульмонектомія



Лазерна реканалізація бронху



Електрохімічний лізіс пухлини





Схеми комбінованої хіміотерапії недрібноклітинного раку легені

□ **Цисплатин** – 80 мг/м² в/в у 1-й день 1 раз на три тижні

Етопозид - 120 мг/м² в/в 1,3 та 5 дні

Гемзар 1000 - мг/м² в/в 1 раз у 7 днів -три тижні

Цисплатин – 80 мг/м² в/в у 1-й день 1 раз на чотири тижні



Одна зі схем комбінованої хіміотерапії дрібноклітинного раку легені

- Доксорубіцин – 50 мг/м^2 в/в на 2-й день
- Циклофосфан – 400 мг/м^2 в/в з 1 по 5-й день
- Вінкристін – 2 мг/м^2 в/в у 1-й та 5-й день
1 раз на 3 тижні

КіберНіж

(радіохірургічна система CyberKnife), що стала до ладу у 2009 р. у Києві є першим на території Східної Європи пристроєм для лікування раку радіохірургічним методом.

