

Магия Ленорман

2 занятие

План 2 занятия:

1. Сигнификатор: что это такое и как правильно выбрать.
2. «Хорошие» и «плохие» карты.
3. Разбор карт 13-24

Нет «хороших» или «плохих» карт, нет перевернутых карт! Даже вопрос да/нет – необходимо смотреть по значению. Всегда нужно смотреть в контексте, задавать дополнительные вопросы, смотреть рядом лежащие карты. И главное – слушать свою интуицию. Все приходит с опытом. Чем чаще обращаться с картами, тем лучше со временем начинаешь их слышать



Сигнификатор

Сигнификатором (или бланкой) называют определённую карту, которая либо описывает человека, обратившегося за раскладом, либо характеризует ситуацию, о которой идёт речь.

Сигнификатор выбирается из колоды перед тем, как специалист тасует колоду, и кладется на пункт расклада.

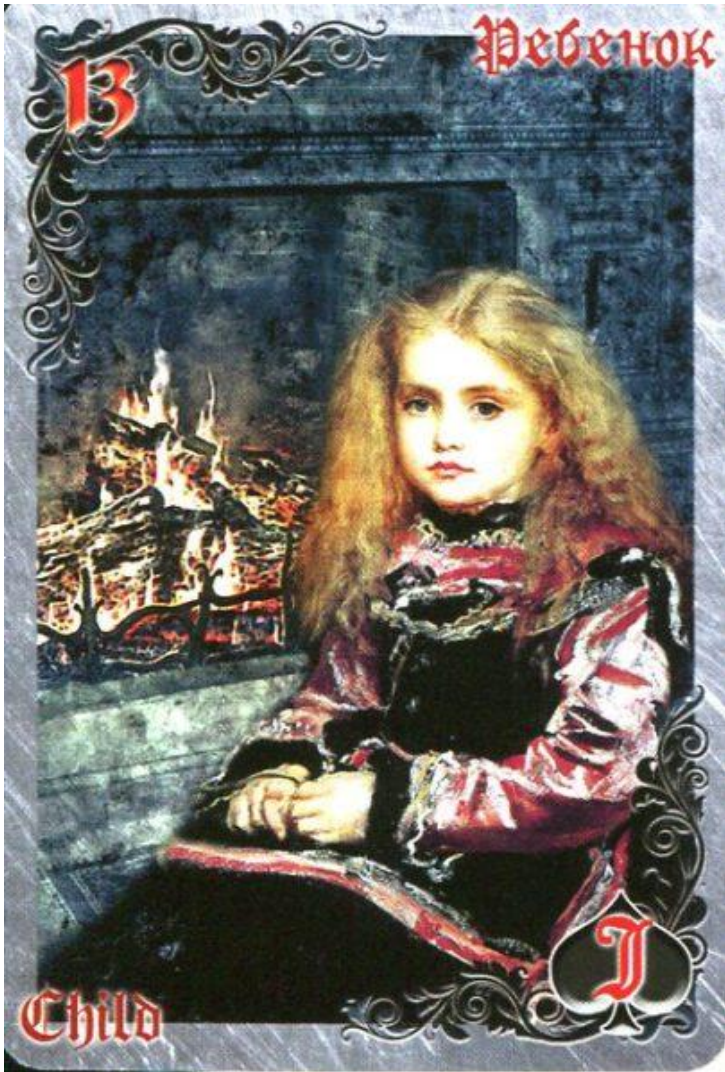
Если мы говорим о бланке человека, то она опишет его личные качества. Если же мы выбираем бланку ситуации, то она даст общую её характеристику, покажет, о чём идёт речь, укажет основную суть вопроса.

Использование сигнификатора совсем не обязательно. С практикой и опытом необходимость в такой карте отпадает.

Изначально, многие бланку используют, как подсказку о человеке или событии, чтобы было проще сосредоточиться.

Сигнификатор всегда вынимается осознанно!

13 Ребенок



Символизм:

Ребенок – символ беззаботности, наивности, искренности, незащищенности, невинность. Дети – ангелы Небесные, не зря ангелочков изображают в виде маленьких деток.

Изображение ребенка в яслях мы встречаем в христианстве. Что относится к надежде.

По Карлу Юнгу ребенок является символом нашей эмоциональной части личности, также он выделил такой термин как «Внутренний ребенок».

13 Ребенок



Ключевые слова:

Энергия. Молодость.
Искренность. Доверие.
Беспечность. Инфантилизм.
Свежий ветер перемен.
Приятный сюрприз.
Первые шаги. Старт.
Увлечение. Творчество.
Досуг. Каникулы. Отпуск.
Беременность. Рождение ребенка.
Наивность. Глупость. Безответственность.
Простота. Инфантилизм. Незрелость.
Нежность. Невинность. Прощение.
Сфера чувств. Период обновления.
Начало. Перспективы. Обучение.
Рафинированность. Неприиспособленность.
Неготовность. Растерянность.
Зависимость.
Несамостоятельность. Робость.
Незрелость разума или души.
Несерьезность.
Опека. Забота. хлопоты.

Время: Короткий промежуток времени

13 Ребенок

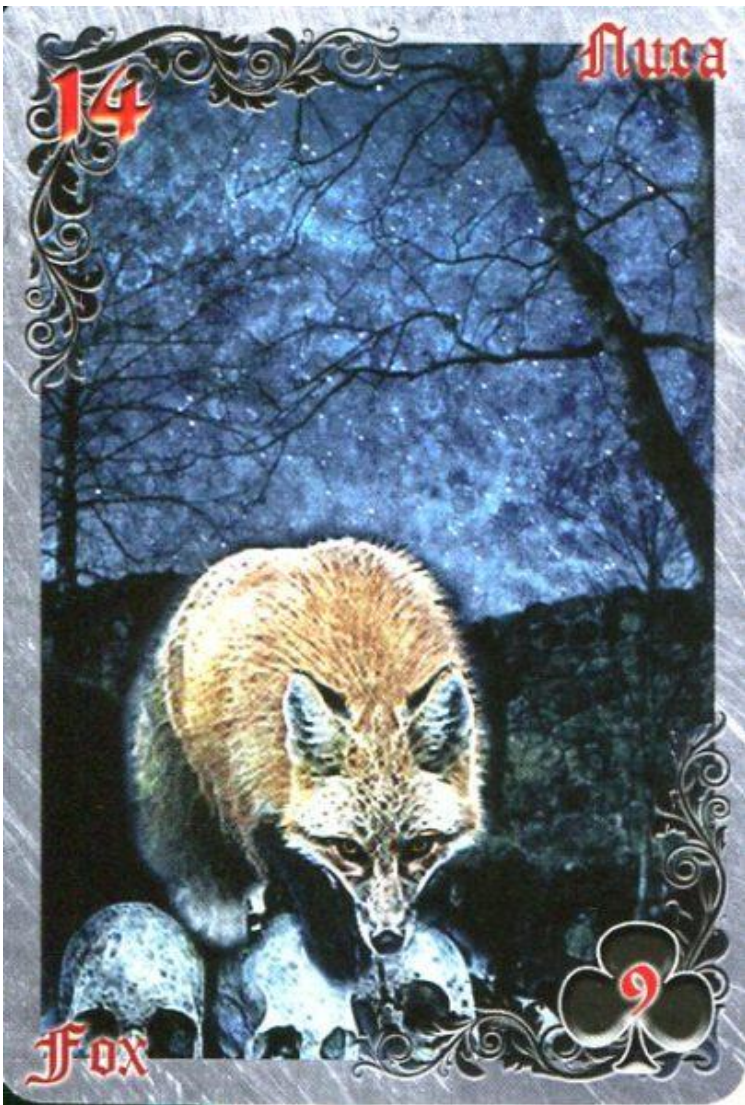
Любовь: В отношениях человек стоит перед началом новой жизни. Это могут быть новые знакомства после разрыва или долгого одиночества. Появится вера в любовь и дружбу. Человек окрылен надеждами и мечтами. Верит в сказку. Один из партнеров незрелый, несерьезно относится ко всему и перекладывает всю ответственность на своего партнера. Отношения без обязательств. Дружба. Флирт. Новые знакомства. Новые контакты.

Финансы/бизнес: Дело, которое начинается с нуля. Часто человек взялся за дело, в котором не разбирается, он слишком самоуверен и совсем не подготовлен. Но если человек не против обучения, то все пройдет хорошо. Хорошее начало, но придется подождать прибыли. Самый первый период открытия. Система маленьких шагов. По деньгам карта указывает на мелкие суммы денег, карманные расходы. Из-за необдуманных действий можно совершить лишние траты, расходовать значительные суммы денег. Воспитатели, учителя, няни, акушеры.

Здоровье: Начало заболевания, легкая форма.



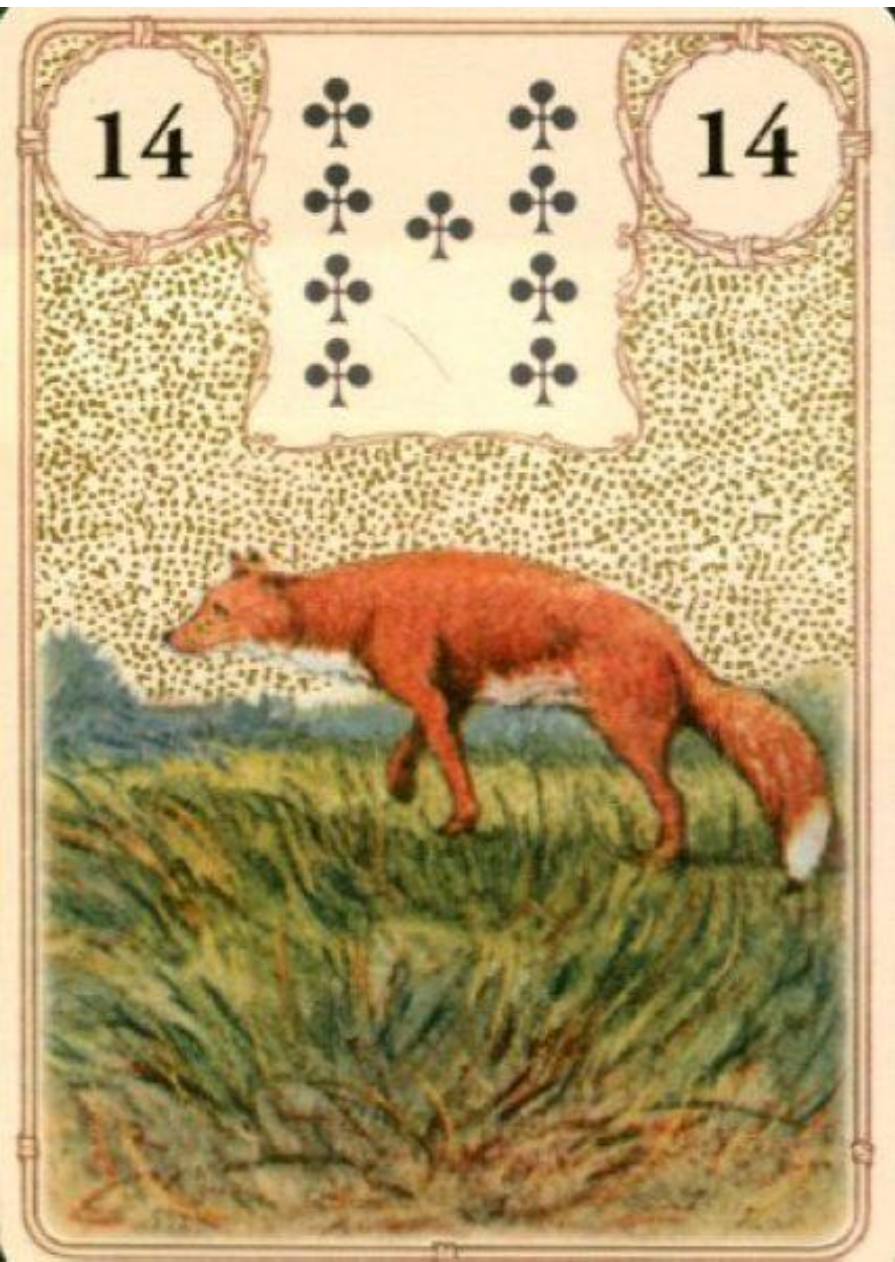
14 Лиса



Символизм:

Во многих культурах злые духи принимают образ лисицы, чтобы проворачивать свои мутные делишки. Лисе приписывали дар сладостного обольщения. Как например в Китае. И поэтому части этого животного использовали при приготовлении любовных отваров и приворотных снадобий. В европейской культуре лиса – символ хитрости, мудрости и коварства. Ею и восхищаются и ее же не любят, т.к она может обмануть кого угодно. Ее огненно-рыжая расцветка воспринимается как знак связи с нечистой силой.

14 Лиса



Ключевые слова:

Хитрость. Обман.

Мудрость.

Коварство.

Двуличие.

Лесть.

Предатель.

Интрига.

Обольщение. Соблазн.

Лукавые намерения.

Двойная игра. Козни.

Опасная соперница или соперник.

Любовница.

Изворотливость.

Заблуждение.

Скрытые намерения.

Труд, как физическая нагрузка

Измена.

Время: ошибка во времени. Неверная дата. Время года – осень.

14 Лиса



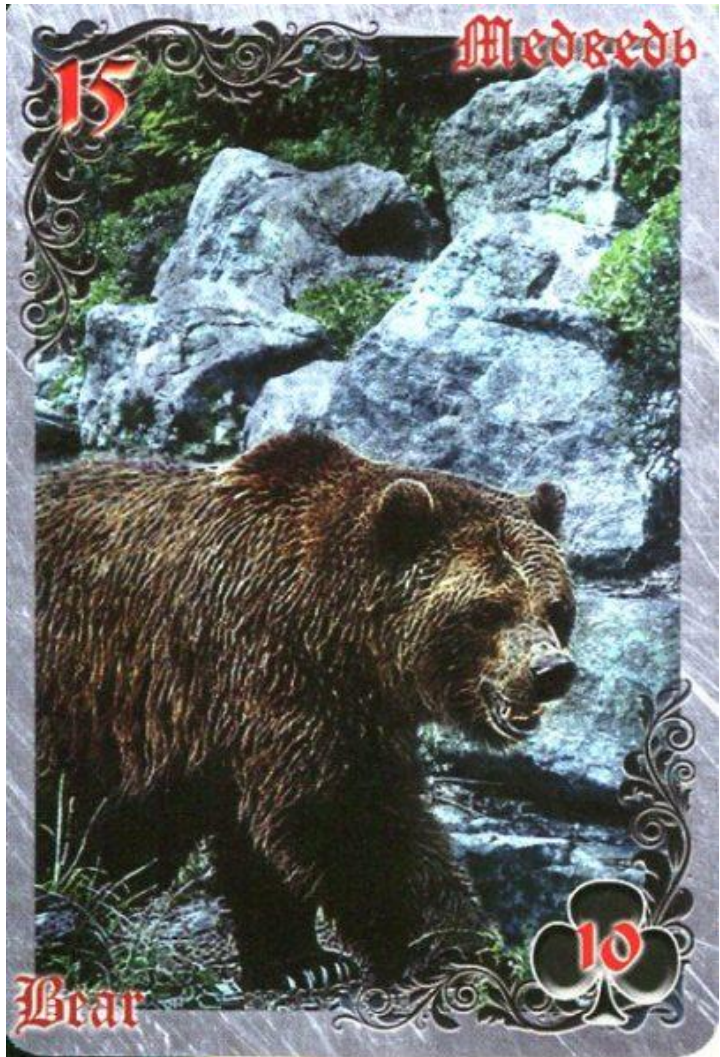
Любовь: вас стараются заманить в ловушку, сети были хитро расставлены и возможно человек идет туда с удовольствием. Не поддавайтесь на лисьи фокусы, будьте бдительны – там, где эта карта, там интриги и обман. Большой риск супружеской измены. Но не факт. Чаще всего указывает на какие-то недоговоренности и обман.

Финансы/бизнес: Появление Лиса в раскладе на финансовые вопросы стоит воспринимать как совет держать ухо остро и нос по ветру! Хитрость, изворотливость и тактико-стратегическое мышление весьма полезны в делах и особенно в торговле.

Махинации и аферы с деньгами. Утечка денег, недостачи, воровство. Обман на работе. Это гадалки, психологи, философы. Следователи, шпионы. Ошибочный выбор профессии. Монотонный труд, работа от звонка до звонка. Трудоголик, карьерист.

Здоровье: Лиса говорит о трудно диагностируемом заболевании. Врачебной ошибке. Также о том, что заболевание будет

15 Медведь



Символизм:

В мифологии медведь – хозяин леса, повелитель природы. У многих народов – это тотемное животное, считается символом отца, деда или предков в общем, обладающих мудростью и знанием посвященных. Коричневый окрас этого зверя связывает его с материнским аспектом элемента Земли. Поэтому иногда можно встретить такие толкования этого символа как тепло, защита.

Медведь имеет двойкий символизм, с одной стороны это сила и мощь, а с другой стороны неуклюжий, неловкий, грубый зверь.

В психологии символизм медведя связан с опасностью, инстинктами, подсознанием, неконтролируемой природой.

15 Медведь

Ключевые слова:

Власть. Сила. Вес.

Закон.

Отец. Дед.

Авторитет. Уважение.

Величие. Сила духа.

Энергия.

Превосходство.

Руководство.

Забота. Опекa.

Гуру. Ангел хранитель. Наставление.

Зрелость. Мужество. Мощь.

Могущество. Защита. «Крыша».

Порядок. Стойкость. Опора.

Дальновидность.

Конкурентоспособность.

Справедливость. Право.

Покровительство.

Уважение. Почет. Великодушие.

Стабилизация. Разумное управление.

Сделал себя сам. Корпорация или босс.

Время: Долгий срок. Годы и десятилетия.

Или то, что уже свершилось.



15 Медведь



Любовь: Надежные устоявшиеся отношения, которые мало что может разрушить. Партнёру можно доверять. За таким мужем женщина будет как за каменной стеной. Но есть и свои нюансы - один из партнеров, скорее всего мужчина, доминирует. В паре царит патриархат. Властный муж. Тянет в прошлое, общение с бывшим. Для молодых девушек Медведь – богатый взрослый любовник, который помогает деньгами и своим положением, например, устраивает на хорошую работу.

Финансы/бизнес: Прочное положение. Серьезный бизнес. Надежные партнеры. Финансовые вопросы будут оперативно разрешены, наступает период благоденствия, покоя и стабильности, благодаря помощи влиятельного лица. В этот период будут поступления денег. Удачное время для покупки недвижимости и вложения капиталов. Повышение, карьера. Босс, начальник, военный.

Здоровье: Данная карта указывает на способность справиться с заболеванием

16 Звезды



Символизм:

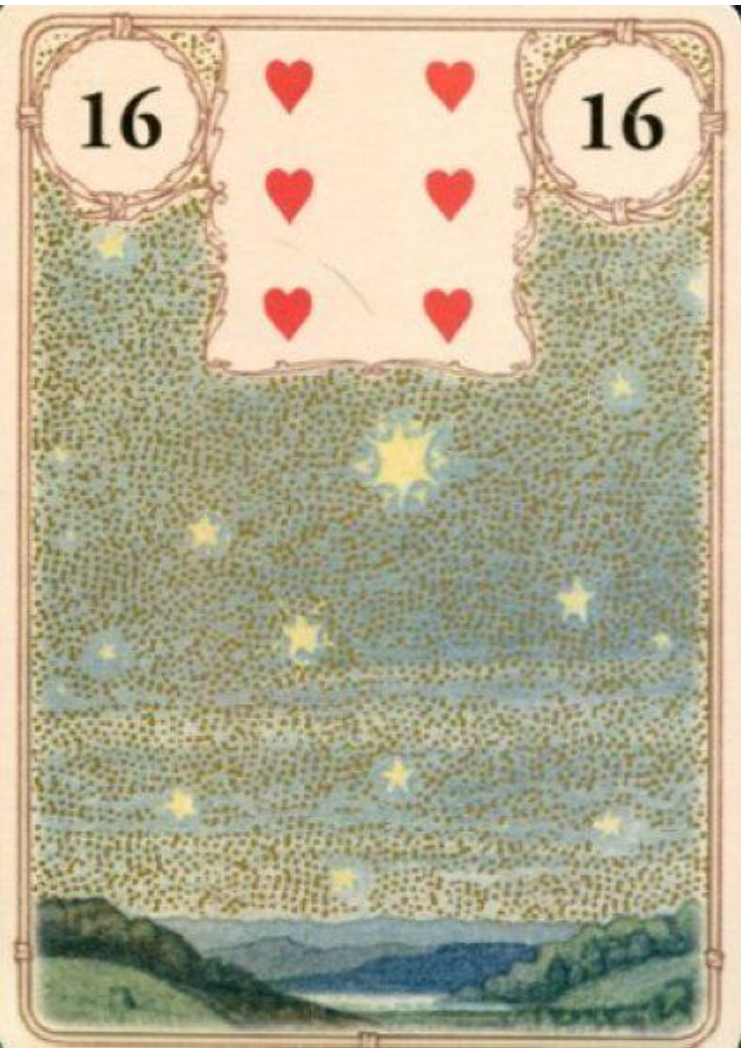
Символизм звезд многообразен и известен повсеместно. Мы приведем лишь наиболее популярные и расхожие варианты. Все народы и любые культуры почитали звезды как богов, либо как знаки свыше. Также в ряде культур звезды ассоциировались с душами умерших, с предками, которые оберегают и освещают путь живущим, являясь по сути проводниками между теми, кто на земле и небесными силами.

Один из наиболее известных символов – пентаграмма, пятиконечная звезда, которая является защитным символом и является оберегом и талисманом.

Символом темных сил является перевернутая пентаграмма. В астрологии по местоположению зодиакальных созвездий и планет в них рассчитывается гороскоп и по нему читают судьбу человека. Звезды показывают возможности развития, структуру жизни.

По звездам моряки и путешественники находят дорогу домой.

16 Звезды



Ключевые слова:

Везение. Помощь ВС.

Желание уединиться.

Обновление.

Возвышенные планы.

Ясность. Открытие.

Исполнение желания.

Надежда. Оптимизм. Мечта.

Творчество. Искусство. Богема. Идея.

Инсайд. Вдохновение.

Изобретение. Способности.

Эзотерика. Космос. Астрология.

Мечта. Духовные устремления.

Предчувствие. Цель.

Интуиция. Шестое чувство. Судьба.

Популярность. Прогресс.

Расстояние. Разлука.

Недостижимость.

Холод. Безразличие.

Родиться под счастливой звездой.

Время: ночь. Продлевает время, указанное другими картами.

16 Звезды



Любовь: Само небо благословило Вашу встречу. Ваш союз находится под счастливой звездой.

Возвышенные романтические отношения, очень часто платонические – без секса. Также могут строиться отношения по типу «Муза-Поэт» или «Талант-Поклонница». То, что задумано в любви – исполнится. Витать в облаках, уход от реальности. Брак эзотериков.

Финансы/бизнес: Далеко идущие планы, перспективное начало, т.к. карта Звезды очень далека от материальных вопросов, а говорит только об идеях, открытиях, перспективных разработках и ноу-хау, то и доходы возможно в отдаленной перспективе, да и то под вопросом. Новые проекты, получение новой работы или смена профессиональной ориентации. Люди нематериального труда. Эзотерики, гадалки, астрологи. Творчество.

Здоровье: Состояние здоровья хорошее. Если есть заболевание – скоро пройдет. Лечение – электромагнитная терапия.

17 АИСТЫ (АИСТ)

СИМВОЛИЗМ:

Аист – символ весны, радости и новой жизни, родины и циклических изменений. Именно с аистами связано рождение ребенка, а что может сравниться со счастьем стать матерью или отцом. К большой удаче было и то, если аист садился на крышу дома и вил гнездо. Этой семье сопутствовала удача и счастье. Аист – одна из самых верных птиц, они живут парами и не переносят измен. У римлян аист был тотемной птицей Юноны и символизировал сыновью любовь, а все из-за того, что существовало поверье будто молодые аисты выщипывают у себя перья, чтобы обогреть старых родителей. Аист относится к тотемическим животным, прародителям народов, как например пеласгов (люди-аисты, легендарные гипербореи).

Эта птица вызывает восхищение и уважение. За убийство аиста предполагалось наказание вплоть до казни. В некоторых странах принято хоронить умершего аиста в гробу, чтобы не навлечь на себя гнев небес. Считалось, что аисты – это защитники земли от гадов, жаб и нечистой силы. И что они единственные из птиц наделены душой. Из наиболее известных на данный момент символов – аист, несущий в клюве корзинку с младенцем, этакая служба доставки детей в семьи, несущая к тому же радость и счастье родительства. В связи с этим аист связан с плодовитостью и продуктивностью.

Аист символизирует изменение внешних обстоятельств и неизменность внутренних установок и верность традициям, ведь каждый год он покидает родные края с наступлением холодов, и к весне возвращается домой.



17 АИСТЫ



Ключевые слова:

Рождение

Гибкость

Покупка жилья

Детский сад

Ремонт

Любовь к новому

Сезонные изменения

Смена убеждений

Приверженность традициям

Верность принципам

Цикличные изменения. Важные перемены

Возвращение на родину

Путешествие. Перемещение. Приезд –
отъезд

Перемены. Новизна. Изменение

Новая встреча. Возвращение

Авиаперелет. Самолет

Крыша. Верх чего-либо

Эскалатор

Приспособляемость под внешние
изменения

Отношения с соседями

17 АИСТЫ



Любовь: Какой-то шаг со стороны партнера, который повлечет за собой изменения. Совместная поездка на курорт. Возвращение человека из прошлого, если была ссора – то примирение, Ваш партнер готов сделать первый шаг для воссоединения. Карта говорит о романтической встрече, скорее всего партнер будет издалека, из другой страны. Аист указывает на рождение ребенка.

Финансы/бизнес: Говорит о новых идеях и возможностях, а вот воспользуетесь ли Вы этим шансом – зависит полностью от Вас. В любом случае это будет приятное интересное предложение, так что за него можно взяться с воодушевлением!

Повышение, либо смена места работы на более выгодное и интересное. Может указывать на рост дохода, но в перспективе. Покупка недвижимости.

Здоровье: Беременность. В медицинских вопросах Аист говорит о скором выздоровлении, либо о том, что общее состояние изменится в лучшую сторону.

18 Собака

Символизм:

Собака символизирует храбрость, преданность и самопожертвование. Вошедшая в пословицы верность собаки делает ее символом постоянства, помощи и защиты. В кельтском искусстве собаки — символы милосердия, спутники многих богинь, покровительствующих целительству, а также охотников и воинов.

В Скандинавии образ собаки окрашен в черные тона: скандинавский адский пес Гарма и черная собака сатаны — символы агрессии. Как и в христианстве: Черные собаки часто символизируют дьявола или погрязшую в плотских желаниях душу.

Для египтян собака — священное животное, так как связано со звездой Сириус, или Сотис (Звездный Пес): именно с этой звездой египтяне связывали происхождение своей цивилизации. Также в Индии собаку считают священным животным.

Тот факт, что собаки всегда и повсюду сопровождают человека и, согласно общим представлениям, вхожи в мир духов, позволил считать их хорошими проводниками и стражами в загробном мире.

В зороастризме собаке принадлежала исключительная роль. «Разумом собаки держится мир». Собаки, как утверждает Авеста, обладают таинственной силой в борьбе против мрачного божества Ангро-Майнью и его духов



18 Собака



Ключевые слова:

Верность. Дружба

Терпение

Помощь. Поддержка

Постоянство

Товарищ. Надежность.

Предчувствие

Полезный

Дружелюбный

Любовь. Родственная душа

Единомышленник. Собрат

Вера. Наивность. Доверчивость

Простота. Доброта. Бескорыстность

Связь. Объединение. Сотрудничество

Открытость. Искренность

Преданность. Доверие. Опора

Напарник. Сотрудник. Совместный труд

Общение

Игра

Протекция. Полезный

Предчувствие. Инстинкт

Время: длительно, долгий срок.

18 Собака



Любовь: Искренняя дружба, которая может перерасти в любовь. Но зачастую указывает на френд-зону. Платонические отношения. Карта говорит о верности, готовности к самопожертвованию. Карта может указывать на преданного поклонника или отношения, где один любит, а второй благосклонно принимает, но смотрит сверху вниз. Хранитель счастья и тайной любви.

Финансы/бизнес: У Вас надежные партнеры и исполнительные лояльные подчиненные. На работе стабильная и спокойная обстановка, коллеги помогают друг другу. Надежные сделки. Взаимовыгодное сотрудничество, следование курсу компании. Дела по работе будут идти успешно, если вести их честно и не идти на сделку с совестью. Если Вы ищите работу, то скорое ее найдете. Возможно в трудоустройстве вам поможет друг. В скором времени Вы получите деньги. Помощь в денежном вопросе.

Здоровье: Карта говорит о реабилитации, процессах заживления и выздоровления

19 Башня

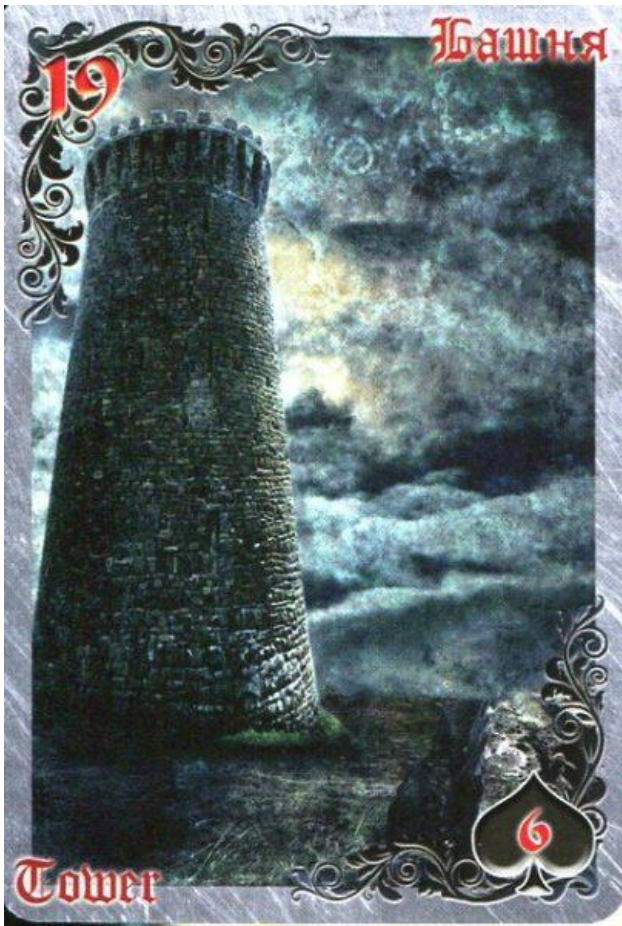
Символизм:

Башня является символом авторитета, больших возможностей и величия, амбиций, возможностей и протекции. Даже по сей день — это можно ощутить, проходя мимо башенных небоскребов «Газпрома», либо крупного государственного учреждения по типу суда или законодательного собрания.

Издравле башня – символ защиты, куда можно спрятаться при нападении и обороняясь отбить атаку.

Но, со времен Вавилонской башни, она стала символом разобщения, разъединения, отчуждения, по причине завышенных запросов и непомерного самомнения, в итоге с Вавилонской башней ассоциируется непонимание, одиночество, ссылки и темницы, безвыходной ситуации, когда человек становится жертвой чьей-то воли.

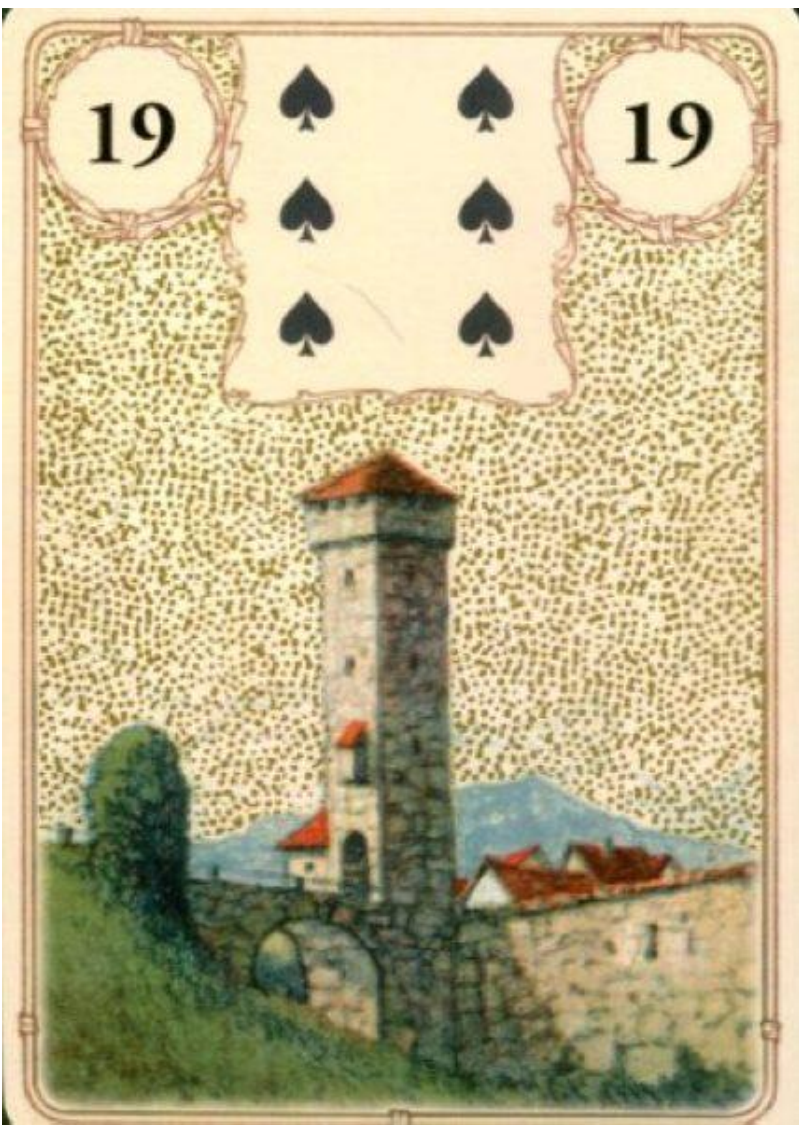
В башни заточали как преступников, так и неугодных более жен, и фавориток, поэтому это еще и символ одиночества и печали, ненужности и покинутости.



19 Башня

Ключевые слова:

Защита. База. Значительность. Высокомерие
Фундамент. Жилье. Высокое здание
Больница. Государственное учреждение
Корпорация. Власть. Авторитет. Преимущество
Прочное положение. Надежность
Публичные места. Офисное здание
Одиночество. Изоляция. Заточение.
Расставание
Высота. Повышение. Восхождение
Постоянство. Строительство
Честолюбие. Карьера. Протекция
Непреклонность. Безжалостность
Настойчивость. Упертость. Идеализм
Умение настоять на своем. Строгость
Банк. Гарантии. Устойчивость
Административное здание. Многоквартирный
дом
ВУЗ. Образование. Структура
Монастырь. Карцер. Несвобода. Западня
Размежевание. Границы. Инструкции
Долголетие. Надежное убежище. Масштаб
Крупные социальные институты



19 Башня



Любовь: часто говорит о расставании. Также может указывать на то, что партнеры живут отдельно друг от друга и ведут хозяйство по отдельности, у каждого своего бюджета, могут даже жить в разных городах, очень много формальностей и отчуждения между людьми. В редких случаях Башня рядом с Сердцем может говорить о продолжительном союзе. Одинокий человек, даже в паре. Свой мир. Изоляция. Вы буквально женаты на своей работе. Тайная любовь.

Финансы/бизнес: Надежное положение. Инвестиции, банковские накопления. В проект можно смело вкладываться. Хорошая стабильная зарплата. Добротный бизнес. Долгосрочный проект. Высокий пост. Государственная служба. Работа в крупной компании, удаленной местности или в изолированном учреждении, типа больницы. Временно безработный, работа в одиночку. Тайные изобретения и тайные деяния.

Здоровье: Проблемы с суставами и костями, болезни, связанные с преклонным возрастом, физический износ организма. Спина и позвоночник.

20 Сад

Символизм:

Самый древний сад – это райский Эдем, где наши прародители пребывали в состоянии беззаботности и безгрешности. Сад символизирует земные и небесные удовольствия. Это место, где вы чувствуете себя счастливым среди других людей в гармонии с окружающим миром.

Парки и сады символизируются с приятной прогулкой, расслабленностью, во времена, когда колода создавалась городские сады были местом, где можно было показать себя и посмотреть на других, узнать какие-то новости и просто приятно поболтать. Это светское непринужденное общество.

Зачастую парки и сады – место для встречи влюбленных. Ведь ни телевизоров, ни телефонов, ни интернета тогда не было. И городской сад или парк был самым доступным местом для общения и развлечения. Поэтому и у карты Сад в колоде Ленорман ключевое значение - общественное место, но не просто как сейчас, а с учетом опять же того времени, когда кафе и баров было не так много, да и не все могли туда пойти. А вот городской сад был как раз тем местом, где можно было свободно прогуляться, там всегда собиралось много людей, определенное общество со схожими интересами.

С учетом современных реалий карта Сад может показывать и интернет-пространство, подпольные форумы и социальные



20 Сад



Ключевые слова:

Праздник. Приятная компания. Вечеринка
Общество. Социум. Команда
Удовольствие. Отдых. Развлечения
Приятное времяпрепровождение
Сельская местность. Загородный клуб
Общественные мероприятия
Общественный интерес
Группа. Клуб. Место для собраний
Непринужденность. Досуг. Культура.
Выставка
Толпа. Аудитория. Карнавал. Публика
Бегство от жизни
Уличные рынки. Место встречи
Общественные отношения. Народные
массы
Окружающая среда
Совместные усилия
Забота об озеленении и окружающей
среде
Популярность. Напыщенность. Показуха.
Мода
Базарная площадь. Вне дома

20 Сад

Суэта

Эксцентричность. Выход в свет

Общественное мнение. Репутация

Тренд. Тенденция

Гласность. Скопление людей

Спокойствие. Красота. Изысканность

Богатство. Чествования

Встреча. Приглашения

Контакты. Знакомства

Праздность. Артистическая среда

Открытые пространства

Мероприятия на открытом воздухе

Рестораны, кафе, кино, театры. ОТЕЛЬ

Семинары. Презентации

Встречи с друзьями

Открытые строения

Публичные выступления. Жизнь на виду

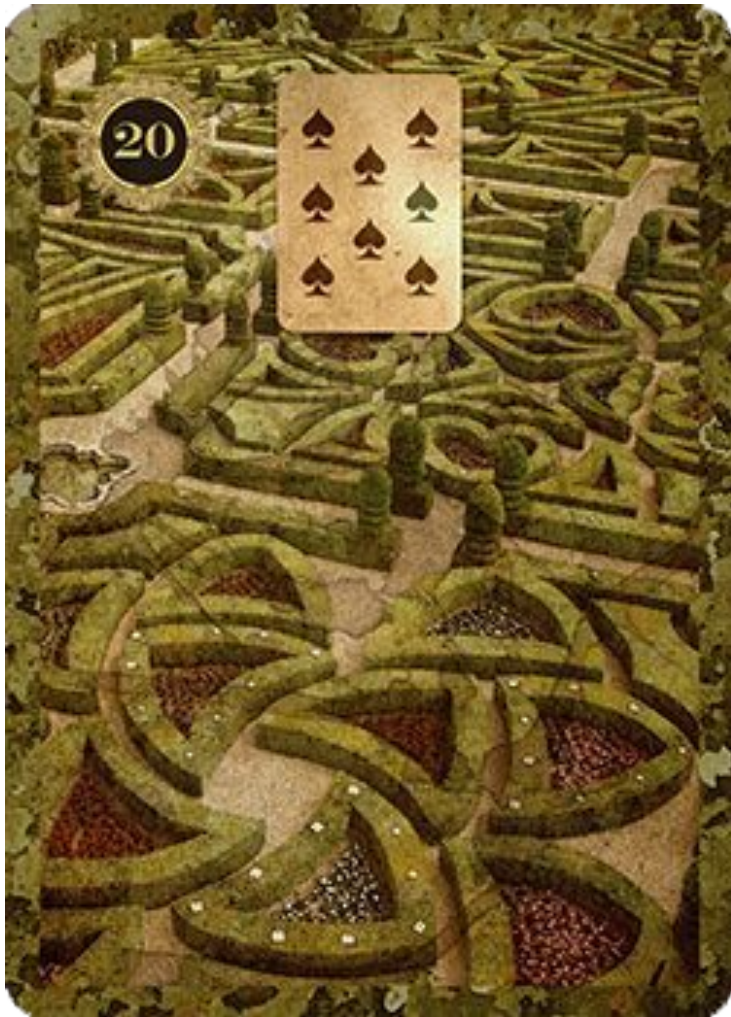
Внешний мир

Одобрение обществом

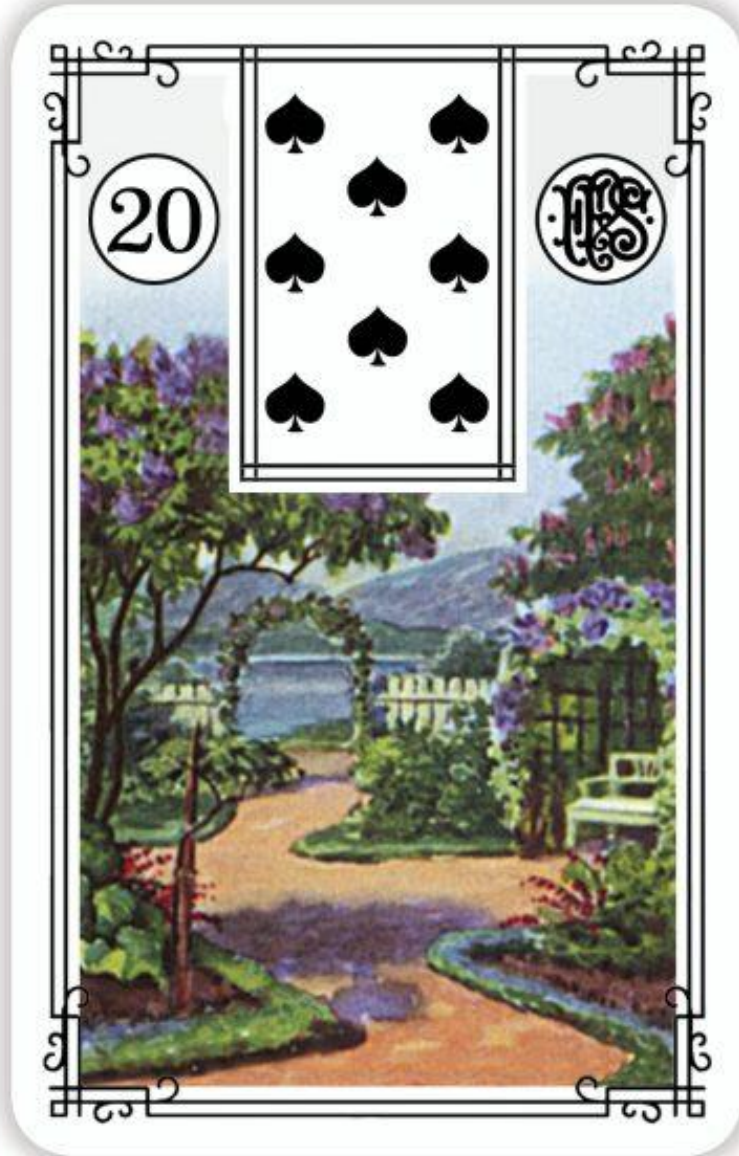
Выставленный на обозрение

Галерея. Казино. Клуб знакомств. Банкет

Время: Все решится быстро



20 Сад



Любовь: Карта предвещает новые знакомства и встречи, особенно если рядом легла фигурная карта или Сердце. Вы найдете свою любовь в общественном месте, случайное знакомство у друзей или через сайт знакомств, клуб по интересам, соц. сети. Красивый роман. Крепкие и прочные отношения. Но эта карта не дает «африканских страстей» и пылких чувств, скорее уважительные. В лучшем случае - это прекрасный союз двух равноценных компаньонов. В худшем – держаться друг за друга, чтобы все как у людей было, на показ. Все поступки ориентируются на общественное мнение. Но для начала любовной связи эта карта хорошая.

Финансы/бизнес: Деловые встречи и знакомства на презентациях и фуршетах, выставках. С бизнес-партнерами будет сопутствовать удача. Расширение контактов, рост клиентской базы. Хорошая рекламная компания. Работа в большом коллективе, на рынке.

20 Сад



Период вдохновения, творческие успехи, благосклонность со стороны начальства, Вы на коне и в центре внимания, воспользуйтесь моментом, чтобы заявить о себе. Карьерный рост может идти и под картой Сад.

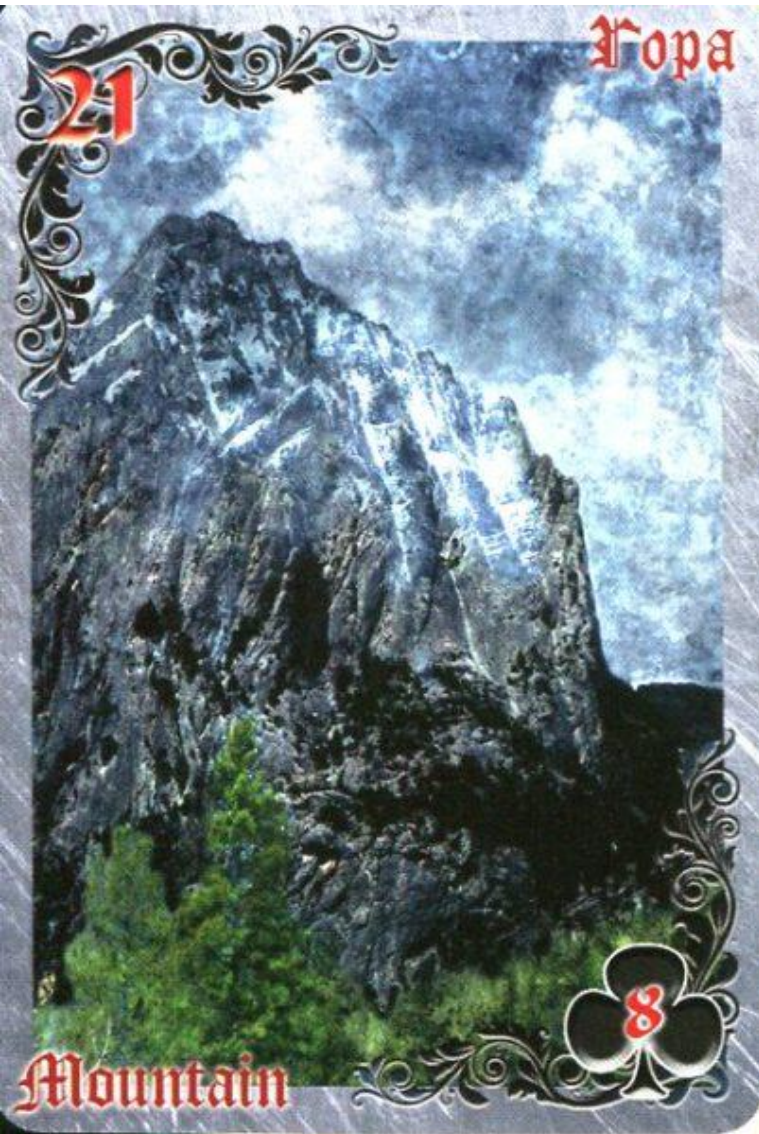
Если вы сейчас ищите работу, то найдете ее. В работе на данный момент хороший благоприятный период. У вас нет отбоя от клиентов.

Финансовое положение стабильное. Получение денег, премий.

Здоровье: Для вопросов здоровья карту Сад можно считать благоприятной. Она рекомендует лечение в группах. Поможет поездка на курорт или в санаторий. Рекомендуется побольше бывать на природе и совершать прогулки на свежем воздухе.

Если рядом легли негативные карты, то причина заболевания кроется в невротичности, склонности к истерии и излишне демонстративному поведению.

21 Гора



Символизм:

Горы являются символом высоких достижений, а также неизбежных препятствий на пути, которые посылает нам судьба. В юнгианском психоанализе гора – это мистическое, духовное восхождение ввысь, к месту, где происходит откровение, где присутствует дух. Во многих мировых религиях пророки получали свои откровения на горе. И карта Гора в колоде Ленорман на одном уровне дает препятствия, а на другом – духовное восхождение «через тернии к звездам». Пройдя через эти испытания и лишения, человек может подняться на сияющие высоты и обозревать мир с высоты птичьего полета.

Также это знак неподвижности, статичности. «Взбираться на гору» означает бросить вызов, заявить о готовности заняться решением проблемы.

В алхимическом символизме «горы» - это металлы как основные силы мира.

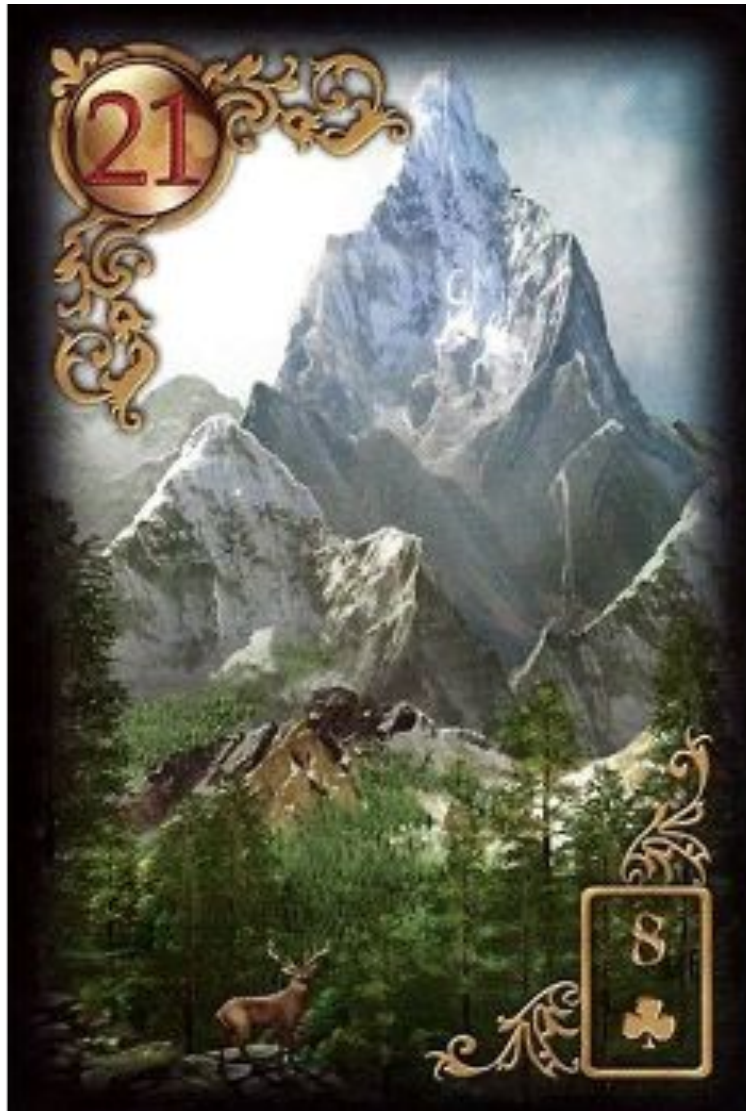
21 Гора



Ключевые слова:

Препятствие. Проблемы. Блок
Холодность. Неприступность. Отчужденность
Тяжесть. Недопонимание. Трудности
Одиночество. Бремя. Вызов
Задержка. Заблокированность. Тупик
Высота. Труднопреодолимый
Чрезвычайная ситуация. Серьезный удар
Бездеятельность. Завалы. Барьер. Границы
Величественный. Вершина. Альпинизм
Запрещенный. Преграда. Обход
Более перспективный
Скалолазание. Отступление
Удаленный. Уединенный. Недоступный
Ледяной. Дикий. Застой. Холод
Усталость. Скука. Серость. Рутин
Трудовые будни
Покорение вершины. Упорство
Напряжение сил
Жестокость. Бессердечность
Упрямство. Настойчивость. Честолюбие
Неподвижность. Ожидание

21 Гора



Непоколебимость

Величина

Рассудительность

Трезвость. Сухость

Дальновидность

Громоздкость

Выжидание. Негибкость

Упадок духа. Груз на сердце

Превозмочь обстоятельства

Стабильность. Устойчивость

Постоянство. Незыблемость

Депрессия

Консервативные идеи. Закостенелые взгляды

Тяготы

Ступор

Испытание

Камень преткновения

Период восстановления и накопления сил

Безразличие

Время: Долго, медленно с большими задержками, отсрочки.

21 Гора



Любовь: В вопросах любви и отношений карта говорит о том, что людей разделяет глухая стена непонимания. Холодность. Отчужденность. Отсутствие перспектив в отношениях.

Расставание, сложности в отношениях из-за раздельности расстоянием или по другим причинам, люди не могут быть вместе. На пути отношения возникли препятствия, партнёр не желает сглаживать острые углы и искать компромисс, чтобы преодолеть отчужденность и стену непонимания. Он замкнулся и отгородился стеной, не реагирует на слова и поступки. До любви, как до звезд. Одиночество вдвоем.

Финансы/бизнес: Безработица. Приостановка трудового договора. Бесперспективная должность. Задержки в выплате зарплаты и в целом по получению средств. Большие долги. Налоги, которые надо будет срочно выплачивать. Коллекторы. Карта говорит о больших проблемах и сложностях, крупная компания или конкурент диктует условия и прогибает под себя, соперничество с коллегами.

Здоровье: огромное напряжение и психическое

22 Развилка

Символизм:

Развилка, перекресток – символ перемен, которые связаны с нашим решением и выбором того или иного варианты. Всегда выбирая что-то одно, мы отказываемся от другого, в этом и заключается мука выбора. Любому человеку сложно долго оставаться перед выбором, так буриданов осел умер с голоду возле двух стогов сена, т.к. так и не смог решит с какого стога начать есть. Другая крайность – кинуться очертя голову и не думая лишь бы разрешить саму ситуацию. Но решение всегда должно быть осознанное, иначе потом придется долго расхлебывать и можно оказаться перед выбором еще более худшим, чем был до этого.

В древние времена перекресток считался символом объединения трех элементов и посвящался трехликой богине ночи - Гекате. На перекрестках ей приносили в жертву собак, туда же стаскивали тела повешенных. И по сей день перекрестки активно используется в бытовой магии, т.к. считаются порталом между пространствами.



22 Развилка

Ключевые слова:

Выбор. Решение. Варианты. Маршрут
Справедливость. Добровольный
Сбиться с пути. Неосторожность
Перекресток. Нерешительность
Возможность. Неуверенность
Альтернатива. Неоднозначность
Свободная воля
Двусмысленность. Дорога. Поворотный пункт
Ходьба. Бродить
Многозадачность. Специализация
Сознательный выбор
Разделение
Нерешенный. Колеблющийся. Опасающийся
Незнакомый. Неоднозначность
Многовариантность. Ассортимент
Жизненный выбор. Другой способ
Кризис среднего возраста
Смятение. Замешательство
Измена. Обман. Двойная жизнь.
Время: цифра 2 (2 дня, 2 недели..)



22 Развилка



Любовь: любовный треугольник, измены. Поворотный пункт в отношениях. Развилка может предвещать случайный разовый роман в дороге или командировке, но потом ваши пути разойдутся. Как обновление отношений, так и разделение пути. Идет поиск решения.

Финансы/бизнес: появление новых источников дохода, новое предложение по работе или подработке, возможность смены работы или самого вида деятельности и профессии. Человек работает на двух работах, неполный рабочий день или имеет дополнительный заработок и подработку, волка ноги кормят. Также карта указывает на многозадачность и многопрофильность. Есть финансовые сложности и нужно искать новые пути заработка (они есть!). Строители дорог, водители.

Здоровье: В плане здоровья Развилка указывает на неоднозначность диагноза. Возможно стоит сменить врача или терапию. Новые методы лечения.

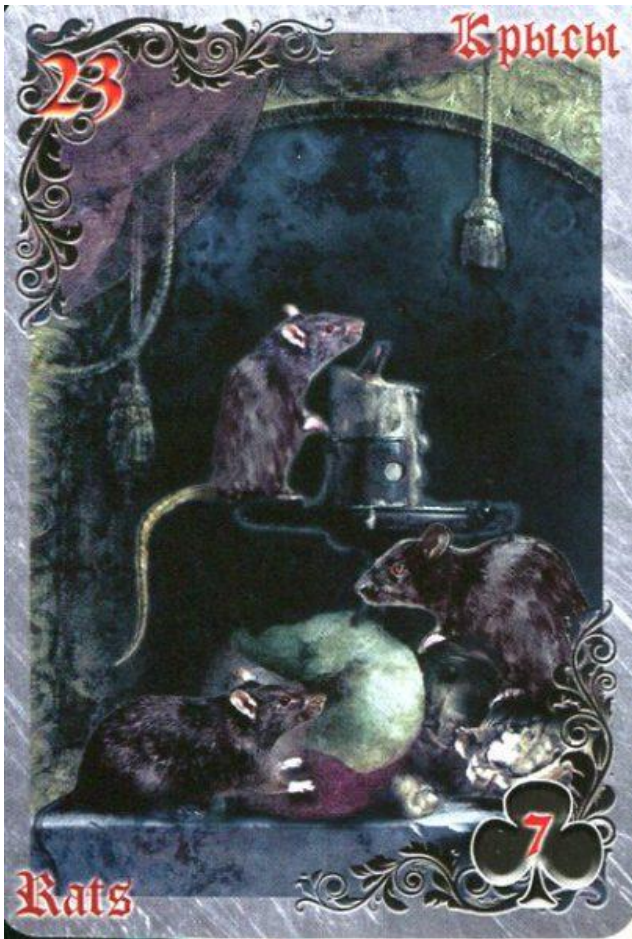
Также болезнь ног и парных органов.

23 Крысы (Мыши)

Символизм:

Издавна люди считали крыс самыми вредными и подлыми животными, они очень прожорливые и жадные, отличаясь при этом повышенной плодовитостью, что уже делает этих животных символом больших потерь и крупных убытков. У христиан – крыса слуга дьявола, символ нищеты духа и материи, а также упадка. Это животные – символ худших человеческих качеств. Крысы уничтожали запасы еды, урожай, портили оставленные продукты для посева весной. А когда началась эпидемия чумы, то это животное представляло реальную опасность для жизни и здоровья. В Египте бог чумы принимал вид крысы. Мыши, как и крысы наносят вред постройкам, подтачивая конструкции, перегрызая провода и стены. Они сеют разорение и болезни. Просто представьте свою реакцию на мышь, и тем более крысу, в доме!

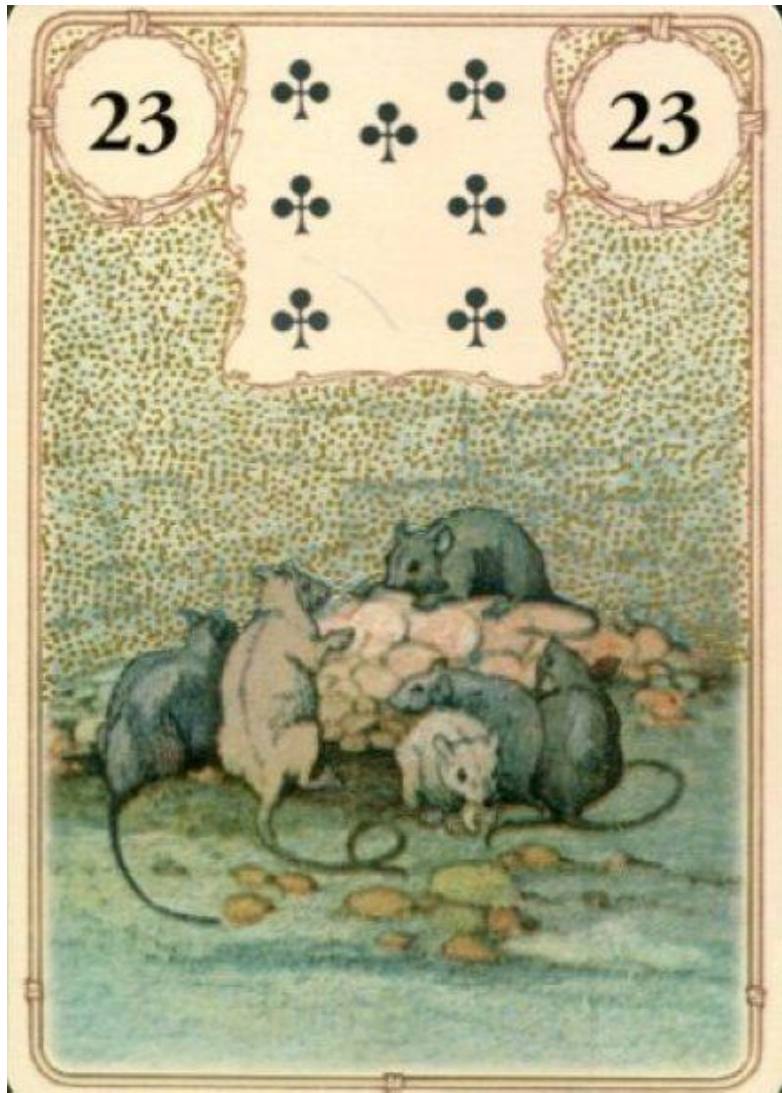
Но, в некоторых культурах крысы была символом достатка и плодовитости, ловкости и изворотливости, ума и сообразительности. Поэтому эту карту стоит рассматривать в контексте вопроса, а не читать как



23 Крысы (Мыши)

Ключевые слова:

Предательство. Подстава
Воровство. Грабеж. Ущерб. Хищение
Стресс. Долги
Болезни. Вредный для здоровья
Плохие условия
Сокращение. Потеря
Фрустрация
Износ
Грязь. Заражение. Антисанитария
Распад
Подрывание
Потеря веса. Диета
Инфекция. Паразиты
Плохое влияние
Критика. Сомнения
Мафия. Агрессия
Усталость. Упадок
Саморазрушение. Разочарование
Самоуничтожение
Разрушительный
Навязчивость



23 Крысы (Мыши)



Уменьшение
Пожираение
Осложнение
Ложные друзья
Скрытая болезнь
Правонарушение
Лицемерие
Деградация
Жадность
Обжорство
Непредвиденные расходы
Просроченные платежи. Штраф и пени
Предъявленные квитанции
Мелкие, но многочисленные неудобства
Истощение
Придирки. Ворчание
Время: очень скоро, потеря времени,
опоздание, сбой во времени. Осень. Ноябрь.

23 Крысы (Мыши)

Любовь: под угрозой. Грызня с партнером. Развод, спасти уже нечего. Крысы указывает на порочность, извращенность, распущенность, дурные склонности и желания. Что, следовательно, ведет к венерическим и кожным заболеваниям. Карта связана с эротизмом и сексуальностью, причем в самых «грязных» формах- сексуальные расстройства и извращения. Возможно партнёр альфонс. Опасный флирт во время путешествия, курортный любовник, потери, возникшие из-за опрометчивости.

Финансы/бизнес: крупные неприятности, финансовые потери, обманы и кражи, развал дел. Также указывает на скрытых врагов, происки конкурентов и нечистоплотных партнеров, которые за спиной пытаются урвать кусок побольше и устроить свои дела повыгоднее. Потеря денег, проблемы с бухгалтерией, мошенничество, махинации. Потеря работы, сокращения. Работа в ЖКХ.

Здоровье: Карты говорит о плохом здоровье, скрытом течении болезни, о чем-то хроническом. Болезнь протекает тяжело. Здоровье подорвано.



24 Сердце



Символизм:

Сердце в символике имеет ключевое значение прежде всего потому что на физическом плане- это центральный жизненно важный орган кровеносной системы. Так что сердце – центр человека, основа как жизненных, так и духовных принципов.

Символизм карты Сердце из колоды Ленорман очень прост и понятен – любовь, симпатия. Розы, которые так часто изображают на 24-1 карте подчеркивают символику любви и симпатии. На некоторых колодах нарисованы не розы, а другие цветы, что также имеет прямое отношение к любви. Например, всем известное гадание на лепестках – «любит – не любит».

24 Сердце



Ключевые слова:

Любовь.

Симпатия.

Привязанность.

Роман.

Отношения.

Эмоциональность.

Откровенность.

Искренность.

Сбыча мечт.

Сердечное расположение.

Кровеносная система.

Родственные/кровные связи.

Нежность.

Забота.

Идеализм.

Эмоциональный подъем.

Радость.

Преувеличение значимости чего-то.

Время: Средняя продолжительность по времени. Февраль.

24 Сердце



Любовь: Сама по себе это очень благоприятная карта и говорит о любви, нежности, понимании, новой влюбленности. Если отношения уже есть – усиление привязанности, обновление чувств, эмпатия, эмоциональный комфорт. Вне зависимости от перспектив и продолжительности отношений это именно тот роман, о котором с грустью в Сердце люди вспоминают в течение многих лет. Сердце не является ни индикатором брака, ни индикатором прочных отношений. Об этом можно судить только исходя из других карт. Часть Сердце выпадает у молодых пар, в которых страсти горячи и эмоции еще кипят.

Финансы/бизнес: Успешное развитие дел. Помощь в работе по связям и личному расположению. Все строится на личных отношениях, симпатиях и антипатиях. Решения принимаются под влиянием эмоций, а не на основе логики, анализа и здравого смысла. Получение денег или имущества, которое принадлежит человеку по праву. Благотворительность и меценатство. Кардиологи.

Здоровье: Стоит обследовать сердце. Любовь