

**Санкт-Петербургский государственный политехнический университет**

**Курсы повышения квалификации и профессиональной  
переподготовки по направлению «Строительство»**

# **Контроль качества в строительстве**

**Ст.преподаватель кафедры «Строительство  
уникальных зданий и сооружений»**

**Т.Н.Солдатенко**



# Примеры зданий плохого качества



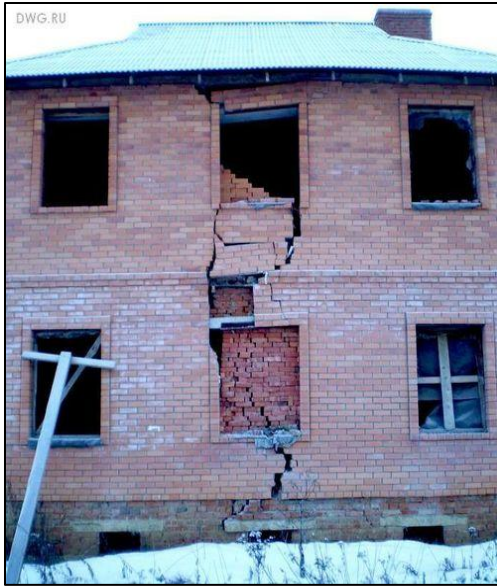


# Примеры зданий плохого качества





# Примеры зданий плохого качества



# Примеры зданий хорошего качества



# Нормативно-правовые документы в области строительства

## 1. Градостроительный кодекс Российской Федерации

Статья 1. Основные понятия, используемые в настоящем Кодексе.

Статья 47. Инженерные изыскания для подготовки проектной документации.

Статья 48. Архитектурно-строительное проектирование.

**Статья 48.-1.** Особо опасные, технически сложные и уникальные объекты.

**Статья 49.** Государственная экспертиза проектной документации и результатов инженерных изысканий.

Статья 50. Негосударственная экспертиза. Проектной документации.

Статья 51. Выдача разрешений на строительство.

Статья 52. Осуществление строительства, реконструкции и капитального ремонта. Объекта капитального строительства.

**Статья 53.** Строительный надзор.

**Статья 54.** Государственный строительный надзор.

Статья 55. Выдача разрешений на ввод объекта в эксплуатацию.



# Нормативно-правовые документы в области строительства

## Гражданский кодекс Российской Федерации

Статья 716. Обязательства, о которых подрядчик обязан предупредить заказчика.

Статья 717. Отказ заказчика от исполнения договора подряда.

**Статья 721.** Качество работы

Статья 724. Сроки обнаружения ненадлежащего качества результата работы.

Статья 740. Договор строительного подряда.

Статья 741. Распределение риска между сторонами.

Статья 742. Страхование объекта строительства.

Статья 743. Техническая документация и смета.

Статья 744. Внесение изменений в техническую документацию.

Статья 745. Обеспечение строительства материалами и оборудованием.

Статья 746. Оплата труда.

Статья 747. Дополнительные обязанности заказчика по договору строительного подряда.

**Статья 748.** Контроль и надзор заказчика за выполнением работ по договору строительного подряда.

Статья 749. Участие инженера (инженерной организации) в осуществлении прав и выполнении обязанностей заказчика.

# Нормативно-правовые документы в области строительства

## 2. Гражданский кодекс Российской Федерации

Статья 750. Сотрудничество сторон в договоре строительного подряда.

**Статья 751.** Обязанности подрядчика по охране окружающей среды и обеспечению безопасности строительных работ.

Статья 752. Последствия консервации строительства.

Статья 753. Сдача и приемка работ.

**Статья 754.** Ответственность подрядчика за качество работ.

Статья 755. Гарантия качества в договоре строительного подряда.

Статья 756. Сроки обнаружения ненадлежащего качества строительных работ.

Статья 757. Устранение недостатков за счет заказчика.

Статья 758. Договор подряда на выполнение проектных и изыскательских работ.

Статья 759. Исходные данные для выполнения проектных и изыскательских работ.

Статья 760. Обязанности подрядчика.

**Статья 761.** Ответственность подрядчика за ненадлежащее выполнение проектных и изыскательских работ.

Статья 762. Обязанности заказчика.



# Нормативно-правовые документы в области строительства

## 2. Гражданский кодекс Российской Федерации

Статья 750. Сотрудничество сторон в договоре строительного подряда.

**Статья 751.** Обязанности подрядчика по охране окружающей среды и обеспечению безопасности строительных работ.

Статья 752. Последствия консервации строительства.

Статья 753. Сдача и приемка работ.

**Статья 754.** Ответственность подрядчика за качество работ.

Статья 755. Гарантия качества в договоре строительного подряда.

Статья 756. Сроки обнаружения ненадлежащего качества строительных работ.

Статья 757. Устранение недостатков за счет заказчика.

Статья 758. Договор подряда на выполнение проектных и изыскательских работ.

Статья 759. Исходные данные для выполнения проектных и изыскательских работ.

Статья 760. Обязанности подрядчика.

**Статья 761.** Ответственность подрядчика за ненадлежащее выполнение проектных и изыскательских работ.

Статья 762. Обязанности заказчика.

# Нормативно-правовые документы в области строительства

## **3. Кодекс Российской Федерации об административных правонарушениях**

Статья 9.4 нарушение требований проектной документации и нормативных документов в области строительства.

Статья 9.5. Нарушение установленного порядка строительства, реконструкции, капитального ремонта объекта капитального строительства, ввода его в эксплуатацию.

## **4. Постановления Правительства Российской Федерации**

1. Постановление Правительства РФ «О государственном строительном надзоре в Российской Федерации» от 1 февраля 2006г №54. (в редакции от 25.04.2011г)
2. Положение об осуществлении государственного строительного надзора в Российской Федерации. От 1 февраля 2006г. №54.(с изменением от 16.02.2008г, 10.03.2009г, 25.04.2011г)
3. Постановление Правительства РФ «О порядке организации и проведения государственной экспертизы проектной документации и результатов инженерных изысканий» от 05.03. 2007г № 145.

# Нормативно-правовые документы в области строительства

## 4. Постановления Правительства Российской Федерации

4. Положение об организации и проведения государственной экспертизы проектной документации и результатов инженерных изысканий» от 05.03.2007г № 145.(в редакции от.07.11.2008г и обновление раздела «Порядок предоставления документов» от 04.04.2011г)

5. Постановление Правительства РФ «О форме разрешения на строительство и форме разрешения на ввод объекта в эксплуатацию» от 24.11.2005г. №698)

6. *Постановление Правительства РФ « О форме градостроительного плана земельного участка» от 29.12. 2005г. № 84 (утратил силу с 14.07.2011г)*

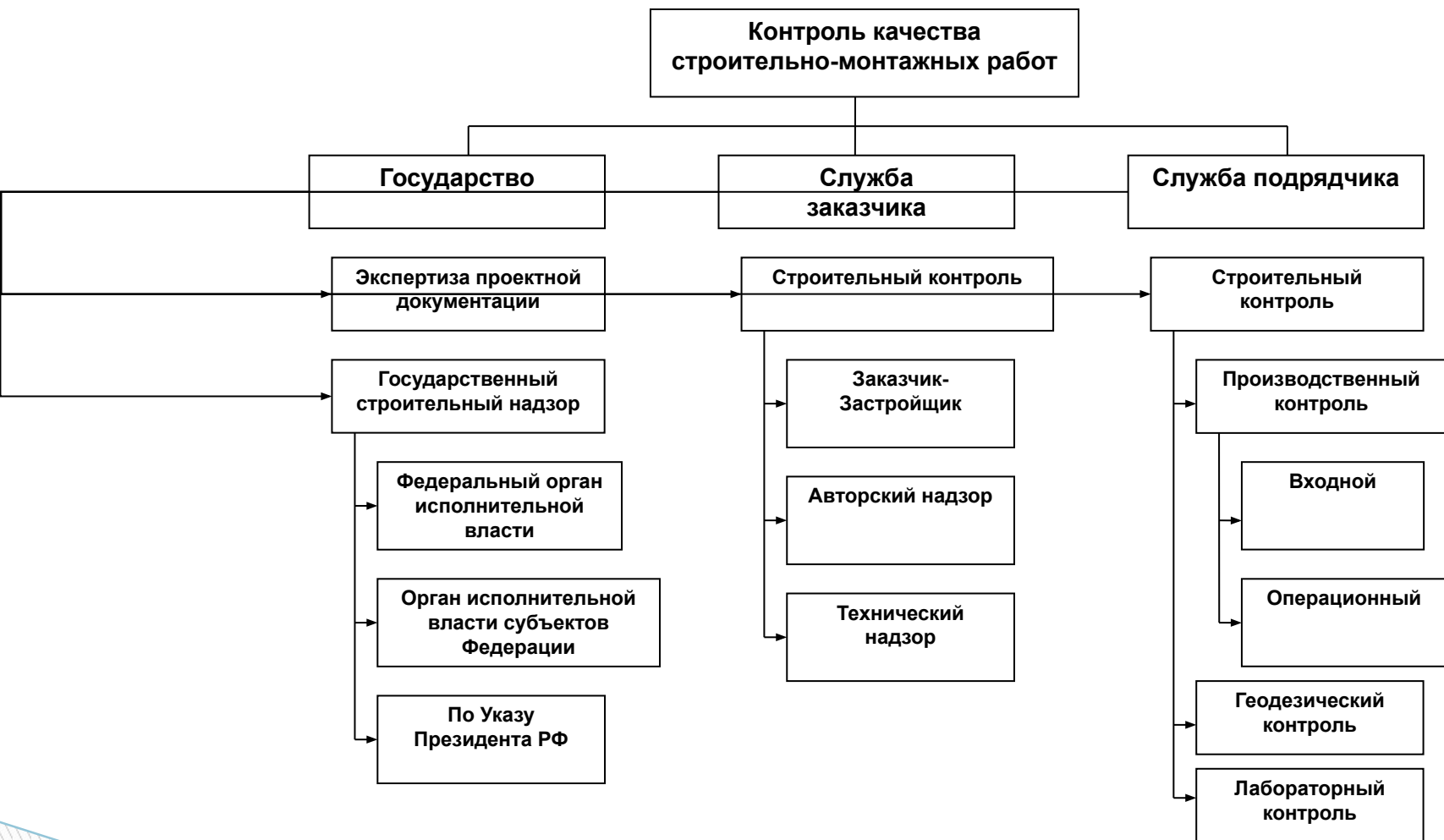
7. Постановление Госстроя России «Положение о заказчике при строительстве объектов для государственных нужд на территории Российской Федерации» от -8.06.2001г.№58. МДС от 08.06.2001г. №12-9.2001г

8. Постановление Правительства РФ от 16.02.2008г №87 «О составе разделов проектной документации и требованиях к их содержанию»

9. Постановление Правительства РФ от 21.06.2010г №468 «**О порядке проведения строительного контроля**»



# Схема контроля качества строительно-монтажных работ



## **Не подлежат государственной экспертизе: проектная документация и результаты инженерных изысканий в отношении объектов капитального строительства**

- а) отдельно стоящие жилые дома с количеством этажей не более 3 (объекты индивидуального жилищного строительства.)
- б) жилые дома с количеством этажей не более 3, состоящие из не более 10 блоков, каждый из которых предназначен для проживания одной семьи, имеет общую стенку с соседним блоком, расположен на отдельном земельном участке имеет выход на территорию общего пользования (жилые дома блокированной застройки)
- в) отдельно стоящие объекты с количеством этажей не более 2, и общей площадью не более 1500м<sup>2</sup>. не предназначенные для проживания граждан и осуществления производственной деятельности.
- г) отдельно стоящие объекты с количеством этажей не более 2, и общей площадью не более 1500м<sup>2</sup>. предназначенные осуществления производственной деятельности и для которых не требуется устанавливать санитарно-защитные зоны.

## **Не подлежат государственной экспертизе: проектная документация и результаты инженерных изысканий в отношении объектов капитального строительства**

Не подлежат государственной экспертизе: проектная документация и результаты инженерных изысканий, в случае если не требуется получения разрешения на строительство, а именно в случаях:

а) строительство гаража на земельном участке, предоставленном физическому лицу для целей, не связанных с осуществлением предпринимательской деятельностью, а предоставленном для ведения садоводства, дачного хозяйства.

б) строительство объектов, не являющихся объектами капитального строительства (киосков, навесов и других)

в) строительство на земельном участке строений вспомогательного назначения.

г) изменение объектов капитального строительства и их частей, если такое изменение не затрагивает конструктивные и другие характеристики их надежности и безопасности и не превышает предельные параметры разрешенного строительства, установленные градостроительным регламентом)

д) государственная экспертиза проектной документации не производится в отношении проектной документации объектов капитального строительства, ранее получившей положительное заключение государственной экспертизы и применяемой повторно (типовая проектная документация) или если модификация такой проектной документации, не затрагивает конструктивных и других характеристик надежности и безопасности объектов капитального строительства.



# Государственный строительный надзор

Государственный строительный надзор осуществляется **федеральным органом** исполнительной власти, уполномоченным на осуществление государственного строительного надзора, на объектах использования атомной энергии, ядерных установок, пунктах хранения ядерных материалов и реактивных веществ, опасных производственных объектов, линий связи, линейно-кабельных сооружений, объектов обороны и безопасности, объектов, сведения о которых составляют государственную тайну, особо опасных, технически сложных и уникальных объектов.

# Особо опасные и технически сложные объекты

- объекты использования атомной энергии
- гидротехнические сооружения
- объекты космической инфраструктуры
- аэропорты и объекты авиационной инфраструктуры
- объекты ж.д. транспорта
- метрополитены
- морские порты
- автомобильные дороги федерального значения и относящиеся к ним транспортные инженерные сооружения

# Уникальные объекты

Объекты капитального строительства, в проектной документации которых предусмотрена одна из следующих характеристик:

- а) высота более 100 м**
- б) пролеты более 100 м**
- в) наличие консоли длиной более 20 м**
- г) заглубление подземной части ниже планировочной отметки земли более, чем на 10 м**
- д) наличие конструкций и конструктивных схем, в отношении которых применяются нестандартные или специальные методы расчета**



# Государственный строительный надзор по указу Президента РФ

1. строительстве объектов **в исключительной экономической зоне**
2. строительстве объектов **во внутренних морских водах**
3. строительстве объектов **в территориальном море**
4. строительстве объектов **на континентальном шельфе РФ**

# Государственный строительный надзор

**Задача государственного строительного надзора** - предупреждение, а также выявление и пресечение допущенных застройщиком, заказчиком, подрядчиком нарушений соответствия выполняемых работ в процессе строительства, требованиям технических регламентов (норм и правил) и проектной документации.

Проверки проводятся должностным лицом в соответствии с **программой проверок**, а также в случае **получения извещений, обращений физических и юридических лиц, органов государственной власти и органов местного самоуправления о нарушениях застройщиком экологических технических, нормативно-правовых актов и проектной документации.**

Программа проверок разрабатывается должностным лицом органа государственного строительного надзора с учетом конструктивных и иных особенностей объекта капитального строительства, а также других факторов подлежащих учету в соответствии с требованиями технических регламентов

## Должностным лицом органа государственного строительного надзора проверяется:

1. Соблюдение порядка проведения строительного контроля.
2. Ведение общего или специальных журналов, в которых ведется учет выполнения работ, исполнительной документации, составления актов освидетельствования ответственных конструкций и скрытых работ.
3. Устранение выявленных при проверке нарушений технических регламентов, проектной документации, а также соблюдение запрета приступать к продолжению работ до составления актов об устранении таких нарушений.

Осуществление проверки может быть сопряжено с проведением экспертизы, обследований, лабораторных и иных испытаний выполненных работ и применяемых строительных материалов.

# Оформление результатов проверки

**По результатам проведенной проверки составляется акт, являющийся основанием для выдачи заказчику, застройщику или подрядчику (в зависимости от того, кто несет ответственность за допущенные нарушения) предписания об устранении таких нарушений.**

**В предписании указывается вид нарушений, ссылки на нормативный правовой акт, технический регламент, проектную документацию, требования которых нарушены, а также устанавливается срок устранения нарушений с учетом конструктивных особенностей объекта.**

# Выдача заключения о соответствии

Орган государственного строительного надзора выдает **заключение о соответствии или не соответствии** выполняемых работ требованиям технических регламентов.

Решение об отказе в выдаче заключения о соответствии должно содержать обоснование причин такого отказа со ссылками на технический регламент, нормативный правовой акт, проектную документацию.

Решение об отказе в выдаче заключения о соответствии может быть обжаловано застройщиком или заказчиком в судебном порядке.

**Органы государственного строительного надзора** в случае ненадлежащего осуществления государственного строительного надзора **несут ответственность** в соответствии с законодательством РФ.



# Строительный контроль

Строительный контроль **проводится** в процессе строительства, реконструкции и капитального ремонта зданий и сооружений **в целях проверки соответствия выполненных работ проектной документации, требованиям технических регламентов, результатам инженерных изысканий, требованиям градостроительного плана земельного участка.**

Строительный контроль проводится лицом, осуществляющим строительство, **(подрядчиком)** а также, **заказчиком-застройщиком.** Заказчик-застройщик по своей инициативе может привлекать лицо, осуществляющее подготовку проектной документации ( авторский надзор), а также производить технический контроль за качеством выполняемых работ по проектной документации (технический надзор)

Лицо, осуществляющее строительство, обязано извещать органы государственного строительного надзора о каждом случае возникновения аварийных ситуаций на объекте капитального строительства.

# Строительный контроль

Лицом, осуществляющим строительство должен производиться **контроль за выполнением работ, которые оказывают влияние на безопасность объекта капитального строительства, а также за безопасностью строительных конструкций и участков сетей инженерно-технического обеспечения.**

По результатам проведения контроля, за выполнением указанных работ, составляются **акты освидетельствования работ, конструкций и систем инженерного оборудования.** Если при выполнении работ выявляются недостатки, то акты составляются после устранения выявленных дефектов.

**Акты подписываются лицом, предъявившим замечания об указанных недостатках, и лицом, осуществляющим строительство.**

# Авторский и технический надзор

**Авторский надзор** - один из видов контроля автора проекта и других разработчиков проектной документации за строительством объекта, осуществляемый с целью обеспечения соответствия решений проекта выполняемым СМР.

**Технический надзор** – контроль качества выполняемых подрядчиком строительных, ремонтных, монтажных и пусконаладочных работ на конкретном объекте и соответствия их проектным решениям.

# Производственная документация

**Производственная документация** - совокупность документов, отражающих ход производства строительно-монтажных работ и техническое состояние объекта строительства (исполнительные чертежи и схемы, рабочие графики, акты приемки и ведомости выполненных объемов работ, общие и специальные журналы работ)

# Скрытые работы

**Скрытые работы** - отдельные виды работ (устройство фундаментов, гидроизоляции, установка арматуры и закладных деталей в ж.б. конструкциях), которые недоступны для визуальной оценки приемочными комиссиями при сдаче объекта строительства в эксплуатацию и скрываемые последующими работами и конструкциями.

**Сертификат** – письменное свидетельство, удостоверяющее что-либо.



# Проведение авторского и технического надзора

Необходимость проведения авторского и технического надзора относится к компетенции заказчика.

Авторский и технический надзор осуществляются на основании договора, заключенного заказчиком с проектной организацией, и организацией имеющей лицензию на выполнение функций технического надзора.

Авторский и технический надзор проводятся, как правило, в течение всего периода строительства и ввода в эксплуатацию объекта.

Основные права и обязанности специалистов, осуществляющих авторский надзор, установлены СП11-110-99

# Полномочия лиц, осуществляющих авторский и технический надзор

Должностные лица авторского и технического надзора при проведении проверок осуществляют следующие

**полномочия:**

- 1) беспрепятственно посещают объекты капитального строительства во время исполнения служебных обязанностей
- 2) требуют от заказчика, застройщика или подрядчика представления результатов выполненных работ, исполнительной документации, общего или специального журналов, образцов проб применяемых строительных материалов.
- 3) требуют от заказчика или подрядчика проведения испытаний, экспертиз выполненных работ и применяемых строительных материалов, если оно требуется при проведении строительного контроля, но не было осуществлено.

# Полномочия лиц, осуществляющих авторский и технический надзор (окончание)

- 4) составляют по результатам проверок акты, на основании которых дают предписания об устранении нарушений.
- 5) осуществляют контроль за выполнением указаний, внесенных в журнал авторского и технического надзора;
- 6) вносят предложения в орган Государственного строительного надзора и другие органы архитектуры и градостроительства о приостановлении в необходимых случаях строительных и монтажных работ, выполняемых с выявленными нарушениями, и принятии мер по предотвращению нарушения авторского права на произведение архитектуры в соответствии с законодательством.

# Обязанности лиц, осуществляющих авторский и технический надзор

В ходе осуществления авторского и технического надзора специалисты **обязаны**:

- 1) проверять выборочно соответствие производимых строительных и монтажных работ рабочей документации и требованиям СНиП;
- 2) контролировать выборочно качество и соблюдение технологии производства работ, связанных с обеспечением надежности, прочности, устойчивости и долговечности конструкций, и монтажа технологического и инженерного оборудования;
- 3) своевременно решать вопросы, связанные с необходимостью внесения изменений в рабочую документацию, и контролировать их исполнения;
- 4) содействовать ознакомлению работников, осуществляющих строительные работы, и представителей заказчика с проектной и рабочей документацией;

# Обязанности лиц, осуществляющих авторский и технический надзор (окончание)

- :
- 5) информировать заказчика о несвоевременном и некачественном выполнении указаний специалистов, осуществляющих авторский и технический надзор, для принятия оперативных мер по устранению выявленных отступлений от рабочей документации и нарушений требований нормативных документов;
  - 6) участвовать в освидетельствовании скрытых работ от качества которых зависят прочность, устойчивость, надежность и долговечность возводимых зданий и сооружений;
  - 7) участвовать в приемке отдельных ответственных конструкций в процессе строительства;
  - 8) регулярно вести журнал и выполнять другие работы и услуги, указанные в договоре.



# Порядок ведения Журнала авторского и технического надзора

Журнал авторского и технического надзора заполняется и передается заказчику.

Журнал должен быть пронумерован, прошнурован, оформлен всеми подписями на титульном листе и скреплен печатью заказчика.

Оформленный журнал передается заказчиком подрядчику и находится на строительной площадке до окончания строительства объекта или комплекса.

Журнал заполняется руководителем или специалистами, осуществляющими авторский и технический надзор, заказчиком и уполномоченным лицом подрядчика.

# Порядок ведения Журнала авторского и технического надзора (окончание)

После окончания строительства подрядчик передает журнал заказчику.

Каждое посещение объекта специалистами должно регистрироваться в журнале.

Запись о проведенной работе по авторскому и техническому надзору удостоверяется подписями ответственных представителей заказчика и подрядчика.

Запись выполняется также при отсутствии замечаний.

# Производственный контроль

Производственный контроль включает:

- 1. Входной** контроль проектно-сметной документации, конструкций, изделий, материалов и оборудования. Осуществляет служба контроля качества строительной организации.
- 2. Операционный** контроль отдельных строительных процессов или производственных операций. Осуществляют производители работ и мастера, строительные лаборатории и геодезические службы, а также специалисты, занимающиеся контролем отдельных видов работ.
- 3. Приемочный** контроль. Осуществляет служба контроля качества строительной организации с участием представителя проектной организации и технического надзора.

# Входной контроль проектно-сметной документации

При **входном контроле** проектно-сметной документации должна производиться проверка ее комплектности и достаточности содержащейся в ней технической информации для производства работ.

# Входной контроль строительных материалов, конструкций, изделий и оборудования

При **входном контроле** строительных материалов, конструкций, изделий и оборудования, поступающих на стройку, проверяется их соответствие ГОСТ, ТУ, требованиям проекта, паспортам, сертификатам, подтверждающим качество их изготовления, а также соблюдение правил разгрузки и хранения.

# Исполнители входного контроля

Входной контроль осуществляет **служба контроля качества** строительной организации.

При необходимости материалы и изделия испытывают в **строительной лаборатории**.

**Линейный персонал** обязан проверять внешним осмотром соответствие строительных материалов, конструкций, изделий требованиям нормативных документов и проекта, а также наличие и содержание паспортов, сертификатов и других сопроводительных документов.



# Операционный контроль

**Операционный контроль** должен осуществляться на строительных площадках в ходе выполнения строительных процессов или производственных операций и обеспечивать своевременное выявление дефектов и причин их возникновения и принятие мер по их устранению и предупреждению.

# Основные задачи операционного контроля

**Основные задачи** операционного контроля:

- соблюдение технологии выполнения строительно-монтажных процессов;
- обеспечение соответствия выполняемых работ проекту и требованиям нормативных документов;
- своевременное выявление дефектов, причин их возникновения и принятие мер по их устранению;
- выполнение последующих операций после устранения всех дефектов, допущенных в предыдущих процессах;
- повышение ответственности непосредственных исполнителей за качество выполняемых ими работ.

# Исполнители операционного контроля

Операционный контроль осуществляют:

- производители работ и мастера;
- строительные лаборатории;
- геодезические службы;
- специалисты, занимающиеся контролем отдельных видов работ.

Организация операционного контроля и надзор за его осуществлением возлагаются на начальников и главных инженеров строительных организаций.

# Схемы операционного контроля качества

Контроль проводится в соответствии со схемами операционного контроля качества (СОКК) на выполнение соответствующего вида работ.

СОКК входят в состав технологических карт и являются основным рабочим документом контроля качества выполнения работ для прорабов, мастеров, строительных лабораторий, геодезических служб, а также бригадиров, звеньевых и рабочих, обязанных предъявлять выполненные работы прорабам и мастерам.

# Состав схем операционного контроля качества

Схемы операционного контроля качества должны содержать:

- эскизы конструкций с указанием допускаемых отклонений в размерах, основные технические характеристики материала или конструкции;
- перечень операций или процессов, контролируемых прорабом (мастером) с участием, при необходимости, строительной лаборатории, геодезической и других служб специального контроля;
- данные о составе, сроках и способах контроля;
- перечень скрытых работ.

# Приемочный контроль качества строительных работ

При приемочном контроле производится проверка качества выполненных работ, а также скрытых работ и отдельных конструктивных элементов.

# Приемочный контроль качества скрытых работ

Скрытые работы подлежат освидетельствованию с составлением актов.

Акт освидетельствования скрытых работ должен составляться на завершённый процесс.

Запрещается выполнение последующих работ при отсутствии актов освидетельствования предшествующих скрытых работ во всех случаях.



# Приемочный контроль качества ответственных конструкций

Ответственные конструкции по мере их готовности подлежат приемке в процессе строительства (с участием представителя проектной организации и технического надзора) с составлением **акта промежуточной приемки этих конструкций.**

# Документация приемочного контроля качества скрытых работ

При освидетельствовании и приемке скрытых работ, а также при промежуточной приемке работ и конструкций подрядная организация должна предъявлять представителю инспекции технического надзора заказчика следующую производственно-техническую документацию:

- общий журнал работ;
- журналы производства отдельных видов работ;
- акты приемки ранее выполненных работ;
- журналы (акты) лабораторных испытаний материала;
- паспорта и сертификаты соответствия на материалы и изделия;
- рабочие чертежи.

# Геодезические работы при ведении строительства

Геодезические работы на строительных площадках выполняются в соответствии с требованиями **СНиП 3.01.03-84** и **ГОСТ 22268, ГОСТ 24846**.

Они включают:

- создание геодезической разбивочной основы для строительства;
- разбивочные работы в процессе строительства;
- геодезический контроль точности геометрических параметров зданий и сооружений;
- геодезические измерения деформаций оснований, конструкций зданий и их частей.

# Выполнение геодезических работ

1. **Создание геодезической разбивочной** основы для строительства и геодезические измерения деформаций оснований, несущих конструкций зданий (сооружений) и их частей в процессе строительства являются **обязанностью заказчика**. Заказчик осуществляет также систематический контроль и технический надзор за выполнением всего объема геодезических работ.
2. **Разбивка и закрепление трасс линейных сооружений** (дорог, линий электропередач, трасс водоснабжения, теплофикации, канализации, связи,) за пределами территории строительства **осуществляется организацией, выполняющей изыскательские работы**.
3. Разбивочные работы в процессе строительства, **геодезический контроль точности геометрических параметров здания**, исполнительные съемки с составлением исполнительной геодезической документации являются обязанностью подрядчика

# Задачи геодезической службы

В строительных организациях организуется **геодезическая служба**.

Геодезическая служба возглавляется главным геодезистом (инженером-геодезистом), который подчиняется главному инженеру этой организации.

Инженер-геодезист обязан:

- принимать от заказчика разбивочную основу и выполнять разбивочные работы в процессе строительства;
- осуществлять инструментальный контроль в процессе строительства с занесением его результатов в общий журнал работ;
- своевременно выполнять исполнительные съемки, в том числе съемку подземных коммуникаций в открытых траншеях, с составлением необходимой исполнительной документации;
- осуществлять контроль за состоянием геодезических приборов, средств измерения, правильностью их хранения и эксплуатации;
- осуществлять выборочный контроль работ, выполняемых линейным персоналом, в части соблюдения точности геометрических параметров.

# Организация лабораторного контроля качества строительных работ

Лабораторный контроль качества строительных работ осуществляют строительные лаборатории. Они входят в состав строительно-монтажных организаций.

Строительные лаборатории могут иметь лабораторные посты.

Строительные лаборатории подчиняются главным инженерам строительно-монтажных организаций и оснащаются оборудованием и приборами, необходимыми для выполнения возложенных на них задач.

# Организация геодезического контроля

Геодезический контроль выполняется персоналом геодезической службы на основе выполнения **исполнительной геодезической съемки**.

**Исполнительной геодезической съемкой** называются геодезические измерения и построения, выполняемые после завершения работ, частей здания с целью определения фактического положения конструкций и составления исполнительной документации – чертежей, схем, планов.

Геодезический контроль, выполняемый в процессе строительства, должен оформляться документацией, в которую входят:

- исполнительные схемы;
- журналы контроля;
- акты проверки.



# Задачи лабораторного контроля качества строительных работ

Строительные лаборатории выполняют следующие **задачи**:

- контроль за качеством строительных работ в порядке, установленном схемами операционного контроля;
- проверка соответствия стандартам, техническим условиям, паспортам и сертификатам, поступающих на строительную площадку материалов, конструкций и изделий;
- подготовка актов о соответствии или несоответствии строительных материалов, поступающих на объект, требованиям ГОСТ, проекта, ТУ;
  - подбор состава бетона, раствора, мастик и др., выдача разрешений на их применение, контроль за дозировкой и их приготовлением;

# Задачи лабораторного контроля качества строительных работ (окончание)

- контроль за соблюдением правил транспортировки, разгрузки и хранения строительных материалов, конструкций и изделий;
- контроль за соблюдением технологических перерывов и температурно-влажностных режимов при производстве строительных работ;
- отбор проб грунта, бетонных и растворных смесей, изготовление образцов и их испытание;
- контроль и испытание сварных соединений;
- определение набора прочности бетона в конструкциях и изделиях неразрушающими методами.

# Обязанности строительных лабораторий

Строительные лаборатории **обязаны:**  
вести журналы регистрации  
осуществленного контроля и испытаний;  
подбора различных составов, растворов и  
смесей; контроля качества строительных работ  
и т. п.

# Права строительных лабораторий

Строительные лаборатории **имеют право:**

- вносить руководству организаций предложения о приостановлении производства работ, осуществляемых с нарушением проектных и нормативных требований, снижающих прочность и устойчивость несущих конструкций;
- получать от линейного персонала информацию, необходимую для выполнения возложенных на лабораторию обязанностей;
- привлекать для консультаций и составления заключений специалистов строительных и проектных организаций

# Нормативные документы по ведению исполнительной документации в строительстве

1. **РД-11-05-2007г** - Порядок ведения общего и специального журнала учета выполнения работ
2. **РД-11-03-2006г** - Порядок формирования и ведения дел при осуществлении государственного строительного надзора.
3. **РД-11-04-2006г.** – Порядок проведения проверок при осуществлении государственного строительного надзора и выдачи заключений о соответствии
4. **РД-11-02-2006г** - Требования к порядку ведения исполнительной документации при строительстве, реконструкции, кап. ремонте объектов капитального строительства и требования, предъявляемые к актам освидетельствования работ, конструкций, участков сетей инженерно-технического обеспечения
5. Система документов оценки соответствия **СДОС-04-2009г.** Методика проведения строительного контроля при строительстве, реконструкции, кап. ремонте объектов капитального строительства

# Термины и определения, используемые при оформлении исполнительной документации

«Градостроительный кодекс Российской Федерации» Федеральный закон от 29.12.2004 г. № 190-ФЗ, «Положение об осуществлении Государственного строительного надзора» (утверждено постановлением правительства Российской Федерации от 1.02.2006 г. № 54), РД-11-02-2006.	СНиП 3.01.01.-85* «Организация строительного производства» СНиП 12-01-2004 «Организация строительства» СНиП 3.01.04-87 «Приемка в эксплуатацию законченных строительством объектов. Основные положения»
Объект капитального строительства	Объект
Застройщик или заказчик	Заказчик (застройщик)
Лицо, осуществляющее подготовку проектной документации	Проектная организация (проектировщик)
Лицо, осуществляющее строительство	Генеральный подрядчик (подрядчик)
Лицо, осуществляющее строительство, выполнившее работы (конструкции, участки сетей инженерно- технического обеспечения), подлежащие освидетельствованию	Субподрядчик, монтажная организация
Государственный строительный надзор	Государственный архитектурно-строительный надзор
Проектная документация	Проектно-сметная документация
Строительный контроль	Технический надзор
Проверка соответствия выполненных работ проектной документации	Авторский надзор
Акты освидетельствования ответственных конструкций	Акты промежуточной приемки ответственных конструкций
Представитель застройщика (заказчика)	Представитель технического надзора заказчика
Представитель лица, осуществляющего строительство	Представитель строительной-монтажной организации

# Термины и определения, используемые при оформлении исполнительной документации

**Производственная документация** -совокупность документов, отражающих ход производства строительно-монтажных работ и техническое состояние объекта строительства (исполнительные чертежи и схемы, рабочие графики, акты приемки и ведомости выполненных объемов работ, общие и специальные журналы работ)

**Скрытые работы** - отдельные виды работ (устройство фундаментов, гидроизоляции, установка арматуры и закладных деталей в ж.б конструкциях), которые недоступны для визуальной оценки приемочными комиссиями при сдаче объекта строительства в эксплуатацию и скрываемые последующими работами и конструкциями.

**Сертификат** – письменное свидетельство, удостоверяющее что-либо.



# Акты освидетельствования скрытых работ

Акты составляются в двух экземплярах: для застройщика (заказчика) и лица, осуществляющего строительство.

В актах указывается: наименование объекта капитального строительства, его адрес, наименование застройщика (заказчика), наименование лица, осуществляющего строительство, наименование лица, осуществляющего подготовку проектной документации, наименование лица, осуществляющего строительство, выполнившего работы, подлежащие освидетельствованию.

По результатам освидетельствования скрытых работ, в актах делаются записи об их соответствии требованиям технических регламентов (норм и правил) и проектной документации со ссылкой на соответствующие технические регламенты (нормы и правила) и рабочие чертежи проектной документации. В актах делаются записи о применяемых строительных материалах, изделиях, конструкциях и оборудовании, указываются параметры документов, подтверждающих их соответствие обязательным требованиям технических регламентов (норм и правил).

Акты подписываются представителем застройщика или заказчика (в случае осуществления, реконструкции, капитального ремонта объекта капитального строительства на основании договора), представителем лица, осуществляющего строительство, представителем лица, осуществляющего строительство, по вопросам строительного контроля, представителем лица, осуществляющего подготовку проектной документации (в случае его привлечения по инициативе застройщика или заказчика для проверки соответствия выполненных работ проектной документации), представителем лица, осуществляющего строительство, выполнившего работы, подлежащие освидетельствованию.

# Акты освидетельствования ответственных конструкций

Акты освидетельствования ответственных конструкций составляются в двух экземплярах: для застройщика (заказчика) и для лица, осуществляющего строительство. Перечень актов освидетельствования ответственных конструкций определяется требованиями норм и правил и проектной документацией. В актах указываются: наименование и адрес объекта капитального строительства, наименование застройщика (заказчика), наименование лица, осуществляющего строительство, наименование лица, осуществляющего подготовку проектной документации, наименование лица, осуществляющего строительство, выполнившего конструкции, подлежащие освидетельствованию.

По результатам освидетельствования ответственных конструкций в актах делается запись об их соответствии требованиям технических регламентов (норм и правил) и проектной документации со ссылкой на соответствующие технические регламенты (нормы и правила) и рабочие чертежи. В акте делается запись о порядке проведения и результатах испытаний, указываются параметры технических регламентов (норм и правил), в соответствии с которыми эти испытания проведены. В акте делаются записи о примененных в строительной конструкции материалах и изделиях с указанием параметров документов, подтверждающих их соответствие обязательным требованиям технических регламентов (норм и правил). К актам предъявляются исполнительные геодезические схемы и результаты испытания конструкций.

Акты освидетельствования ответственных конструкций подписываются представителем застройщика или заказчика (в случае осуществления, реконструкции, капитального ремонта объекта капитального строительства на основании договора), представителем лица, осуществляющего строительство, представителем лица, осуществляющего строительство, по вопросам строительного контроля, представителем лица, осуществляющего подготовку проектной документации, представителем лица, осуществляющего строительство, выполнившего конструкции, подлежащие освидетельствованию.

# Журнал инспекторских проверок

## РАЗДЕЛ 4

Сведения о строительном контроле застройщика или заказчика в процессе строительства, реконструкции, капитального ремонта объекта капитального строительства

№№/гггг	Сведения о проведении строительного контроля при строительстве, реконструкции, капитальному ремонту объекта капитального строительства	Выявленные недостатки	Срок устранения выявленных недостатков	Дата устранения недостатков	Должность, фамилия, инициалы, подпись уполномоченного представителя застройщика или заказчика
1	2	3	4	5	6
	<p>22.08.12г Технадзором Петровым А.П., проверено:</p> <p>1)Исполнительная схема котлована с разбивочными размерами для устройства основания и фундаментной плиты. Схема №1 от 09.08.12г, выполнена геодезистом Поповым И.П.</p> <p>2)Устройство песчаного основания под монолитную ж/б плиту фундамента в осях 1-9, по оси А-Г проектного листа №13 КЖ-0, от отметки -1.600 до отм.-1.400, Толщина песчаного основания составляет 200мм, что подтверждено геодезическим измерением. Работа выполнена без отклонения от проектных условий и соответствует требованиям СНиП 3.02.01-87</p> <p>При выполнении работ применен крупнозернистый песок повышенной прочности паспорт №289 от 15.08.12г.</p> <p>Заключение.</p> <p>Разрешается устройство бетонной подготовки в осях 1-9, по оси А-Г, от отметки -1.600 до отм.-1.400.</p> <p>Технадзор. Петров</p>				
	<p>25.08.12г Технадзором Петровым А.П., проверено армирование монолитной ж/б плиты в осях 1-9 по оси А-Г от отм.0.000 до отм.+0.200.</p> <p>Армирование плиты выполнено с отклонением от проектного листа №7,8,9 КЖ-1:</p> <p>1) шаг раскладки арматуры составляет 250-280мм вместо 200мм по проекту. Отклонение размеров между стержнями арматуры составляют 50-80мм, что является нарушением технических требований СНиП 3.03.01-87, согласно которым, допустимые отклонения между стержнями арматуры должны</p>	<p>1.Шаг раскладки арматуры не</p>	<p>Сделать заново перевязку</p>	<p>Выполнено 25.08.12г</p>	

<p>составлять (+,-) 20мм.</p> <p>2) Арматурная сетка, с шагом 200мм, состоящая из арматуры А111диам.14мм, по проектному листу, №7 КЖ-1, заменена на сетку из арматуры А111 диам.12мм, без согласования с автором проекта. Замена арматуры на меньший диаметр, может привести к уменьшению прочности и надежности плиты перекрытия.</p> <p>3) Не выполнено усиление плиты перекрытия в местах сопряжения с колоннами К<sub>1</sub> и К<sub>2</sub> по проектному листу №8 КЖ1 в осях 6-7 по оси А-В дополнительными стержнями из арматуры А111 диам.14мм.</p> <p>4) Не оставлены выпуски для крепления с последующими стержнями арматуры при армировании плиты перекрытия на последующих захватках, что является нарушением технологии производства работ по армированию ж/б конструкций</p> <p>5. Не установлены фиксаторы под арматурные сетки, которые согласно СНиП3.09.01-85 должны обеспечить правильность положения арматуры и бетона, а также обеспечить заданную толщину защитного слоя бетона.</p> <p>Заключение.</p> <p>1) Предоставить заключение проектной организации, разрешающее произвести замену арматуры А111 диам.14мм, на диам.12мм в плите перекрытия или проектное решение об усилении арматурной сетки с шагом 200мм, дополнительными стержнями и изменении шага раскладки.</p> <p>2). сделать заново перевязку арматуры в местах, где нарушен проектный шаг 200мм.</p> <p>3) Усилить перекрытие в местах сопряжения с колоннами К-1, К-2 дополнительной арматурой А111 диам.14мм с шагом 200мм (по три стержня с каждой стороны колонны)</p> <p>4) Установить фиксаторы под сетку арматуры</p> <p>5) Сделать выпуски для установки крепления последующих стержней арматуры.</p> <p>Бетонирование плиты не разрешается до устранения указанных замечаний. Все замечания устранить до 27.08.12г.</p>	<p>соответствует проекту</p> <p>2. Арматура А111 диам.14мм заменена на А111диам.12мм без согласования с автором проекта</p> <p>3. Не выполнено усиление в колоннах К<sub>1</sub>; К-2</p> <p>4. Не оставлены выпуски для крепления последующих стержней арматуры.</p> <p>5. Не установлены фиксаторы</p>	<p>арматуры до 26.08.12</p> <p><u>Предоставить заключение</u> проектной организации до 27.08.12.</p> <p>Выполнить усиление в колоннах до 26.08.12</p> <p>Сделать выпуски до 27.08.12</p> <p>Установить фиксаторы до 27.08.12</p>	<p>Предоставлено проектное решение от 26.08.12г, о внесении изменений в рабочий чертеж № 7 КЖ-1, о замене шага армат.</p> <p>Усиление выполнено 25.08.12г</p> <p>Выпуски сделаны 26.08.12г</p> <p>Фиксаторы установлены 26.08.12</p>	
--	--	--	--	--



# АКТ освидетельствования ответственных конструкций (1)

к Требованиям к составу и порядку ведения исполнительной документации при строительстве, реконструкции, капитальном ремонте объектов капитального строительства и требования, предъявляемые к актам освидетельствования работ, конструкций, участков сетей инженерно-технического обеспечения, утвержденным Приказом Федеральной службы по экологическому, технологическому и атомному надзору от 26 декабря 2006 г. N 1128

*Объект капитального строительства* Выставочный центр  
Санкт-Петербург, ул. Ладейнопольская д 8  
(наименование, почтовый или строительный адрес объекта капитального строительства)

*Застройщик или заказчик* ЗАО «Строительный трест»; ИНН 7825688380,  
ОГРН 1037843111888, 191040, Санкт-Петербург, Лиговский пр. д.56,  
пом.4-Н тел.(812)3206363 ; почтовый адрес 197110, СПб, Петрозаводская ул., д.12  
(наименование, номер и дата выдачи свидетельства о государственной регистрации, ОГРН, ИНН, почтовые реквизиты, телефон/факс - для юридических лиц; фамилия, имя, отчество, паспортные данные, место проживания, телефон/факс - для физических лиц)

*Лицо, осуществляющее строительство* ЗАО «Управление Механизации №67»  
ИНН 7802031020 КПП 780201001 р/с 40702810500001426316 тел./факс 335-57-90  
(наименование, номер и дата выдачи свидетельства о государственной регистрации, ОГРН, ИНН, почтовые реквизиты, телефон/факс - для юридических лиц; фамилия, имя, отчество, паспортные данные, место проживания телефон/факс - для физических лиц)

*Лицо, осуществляющее подготовку проектной документации* ОАО Ленниипроект  
196105, СПб, Яковлевский пер, д.8, ИНН 7816357569; КПП 781601001  
р/с 40702810568000003850 тел.(812)3266868  
(наименование, номер и дата выдачи свидетельства о государственной регистрации, ОГРН, ИНН, почтовые реквизиты, телефон/факс - для юридических лиц; фамилия, имя, отчество, паспортные данные, место проживания, телефон/факс - для физических лиц)

*Лицо, осуществляющее строительство, выполнившее работы, подлежащие освидетельствованию* ЗАО «Управление Механизации 67» ИНН 7802031020  
КПП 780201001 р/с 40702810500001426316  
(наименование, номер и дата выдачи свидетельства о государственной регистрации, ОГРН, ИНН, почтовые реквизиты, телефон/факс - для юридических лиц; фамилия, имя отчество, паспортные данные, место проживания, телефон/факс - для физических лиц)

# АКТ освидетельствования ответственных конструкций (2)

## АКТ освидетельствования ответственных конструкций

№ 1

"28" ноября 2012г

Представитель застройщика или заказчика ЗАО «Строительный трест» главный инженер Кондратьев А.А.

(должность, фамилия, инициалы, реквизиты документа о представительстве)

Представитель лица, осуществляющего строительство ЗАО «Управление Механизации №67» производитель работ Семенов

(должность, фамилия, инициалы, реквизиты документа о представительстве)

Представитель лица, осуществляющего строительство, по вопросам строительного контроля Инспектор технического надзора Григорьев А.П.

(должность, фамилия, инициалы, реквизиты документа о представительстве)

Представитель лица, осуществляющего подготовку проектной документации ОАО «Леннипроект» руководитель проекта Кузнецов В.А.

(должность, фамилия, инициалы, реквизиты документа о представительстве)

Представитель лица, осуществляющего строительство, выполнившего работы, подлежащие освидетельствованию ЗАО «Управление Механизации №67» прораб Сидоров В.А.

(должность, фамилия, инициалы, реквизиты документа о представительстве)

*а также иные представители лиц, участвующих в освидетельствовании:*

\_\_\_\_\_  
(наименование, должность, фамилия, инициалы, реквизиты документа о представительстве)

произвели осмотр ответственных конструкций, выполненных ЗАО «Управление механизации №67»

(наименование лица, осуществляющего строительство, выполнившего работы)

*и составили настоящий акт о нижеследующем:*

# АКТ освидетельствования ответственных конструкций (3)

1. К освидетельствованию предъявлены следующие ответственные конструкции фундаменты из буронабивных свай диам.400мм длиной 19,5м, в количестве 96 штук с расчетной нагрузкой 100т/с

(перечень и краткая характеристика конструкций)

2. Конструкции выполнены по проектной документации ОАО «Деннипроект» Шифр 13017 КЖ-0, лист 2,3,4,7,8.

(номер, другие реквизиты чертежа, наименование проектной документации, сведения о лицах, осуществляющих подготовку раздела проектной документации)

3. При выполнении конструкций применены Арматура А111, диам.22мм, сертификат качества №6040, Бетон В22,5(М350)W 4, сертификат №6042

(наименование строительных материалов (изделий), со ссылкой на сертификаты или другие документы, подтверждающие качество)

4. Освидетельствованы скрытые работы, которые оказывают влияние на безопасность конструкций Акт №2, от 07.07.2012 на изготовление каркасов свай, Акт №3, от 09.07.2012г на укладку бетонной смеси.

(указываются скрытые работы, даты и номера актов их освидетельствования)

5. Предъявлены документы, подтверждающие соответствие конструкций предъявляемым к ним требованиям, в том числе:

Исполнительные геодезические схемы положения конструкций исполнительная геодезическая схема №5 от 03.07.2012г о расположении свай и буровых скважин

(наименование документа, дата, номер, другие реквизиты)

6. Результаты экспертиз, обследований, лабораторных и иных испытаний выполненных работ, проведенных в процессе строительного контроля лабораторные испытания бетона по прочности на сжатие докум.№9 от 06.07.2012г,

7. Проведены необходимые испытания и опробования технический отчет №045-11 от 02.07.12г, о результатах испытания буронабивных свай статической вдавливающей нагрузкой, выполненный. ООО «СтройГеоПроект»

(наименование документа, дата, номер, другие реквизиты)

8. Даты: начала работ "02" 07 2012 г.  
окончания работ "12" 07 2012 г.

9. Предъявленные конструкции выполнены в соответствии с проектной документацией и техническими регламентами (нормами и правилами), иными нормативными правовыми актами

(указываются наименование, статьи (пункты) технического регламента (норм и правил), иных нормативных правовых актов, разделы проектной документации)



# АКТ освидетельствования ответственных конструкций (4)

*На основании изложенного:*

*1. разрешается использование конструкций по назначению \_\_\_\_\_*

*или разрешается использование конструкций по назначению с нагружением в размере \_\_\_\_\_ %*

*или разрешается полное нагружение при выполнении следующих условий: \_\_\_\_\_*

*2. Разрешается производство последующих работ по устройство фундаментной плиты пола в/о И-А по оси 1;12*

*(наименование работ и конструкций)*

*Дополнительные сведения \_\_\_\_\_*

*Акт составлен в 3 экземплярах.*

*Приложения:*



# АКТ освидетельствования ответственных конструкций (5)

*Представитель застройщика или заказчика* Главный инженер ООО «Н.В.РЕСТЭЙТ»  
Беляев И.В.

(должность, фамилия, инициалы, подпись)

*Представитель лица, осуществляющего строительство* Прораб ЗАО «Управление  
механизации №67» Подгородов Д.В.

(должность, фамилия, инициалы, подпись)

*Представитель лица, осуществляющего строительство, по вопросам  
строительного контроля* Уполномоченный представитель производственного,  
научно-исследовательского и проектно-конструкторского учреждения «ВЕНЧУР»  
Солдатенко Тамара Николаевна

(должность, фамилия, инициалы, подпись)

*Представитель лица, осуществляющего подготовку проектной документации*  
ЗАО «ПрофИнженерСтрой» руководитель проекта Шапошников И. В.

(должность, фамилия, инициалы, подпись)

*Представитель лица, осуществляющего строительство, выполнившего работы,  
подлежащие освидетельствованию* Прораб ЗАО «Управление механизации №67»  
Подгородов Д.В.

(должность, фамилия, инициалы, подпись)

*Представители иных лиц:* \_\_\_\_\_

\_\_\_\_\_  
(должность, фамилия, инициалы, подпись)

\_\_\_\_\_  
(должность, фамилия, инициалы, подпись)

\_\_\_\_\_  
(должность, фамилия, инициалы, подпись)

# АКТ освидетельствования скрытых работ (1)

к Требованиям к составу и порядку ведения исполнительной документации при строительстве, реконструкции, капитальном ремонте объектов капитального строительства и требования, предъявляемые к актам освидетельствования работ, конструкций, участков сетей инженерно-технического обеспечения, утвержденным Приказом Федеральной службы по экологическому, технологическому и атомному надзору от 26 декабря 2006 г. N 1128

**Объект капитального строительства** Выставочный центр, Санкт-Петербург, ул. Ладейнопольская д.8

(наименование, почтовый или строительный адрес объекта капитального строительства)

**Застройщик или заказчик** ЗАО «Строительный трест»; ИНН 7825688380, ОГРН 1037843111888,191040, Санкт-Петербург, Лиговский пр., д.56, пом.4-Н тел.(812)3206363 ; почтовый адрес 197110 , СПБ, Петрозаводская ул., д.12

(наименование, номер и дата выдачи свидетельства о государственной регистрации, ОГРН, ИНН, почтовые реквизиты, телефон/факс - для юридических лиц; фамилия, имя отчество, паспортные данные, место проживания, телефон/факс - для физических лиц)

**Лицо, осуществляющее строительство** ЗАО «Управление Механизации №67» ИНН 7802031020 КПП 780201001 р/с 40702810500001426316 тел./факс 335-57-90

(наименование, номер и дата выдачи свидетельства о государственной регистрации, ОГРН, ИНН, почтовые реквизиты, телефон/факс - для юридических лиц; фамилия, имя, отчество, паспортные данные, место проживания телефон/факс - для физических лиц)

**Лицо, осуществляющее подготовку проектной документации** ОАО Леннипроект 196105, СПб, Яковлевский пер, д.8, ИНН 7816357569: КПП 781601001 р/с 40702810568000003850 тел.(812)3266868

(наименование, номер и дата выдачи свидетельства о государственной регистрации, ОГРН, ИНН, почтовые реквизиты, телефон/факс - для юридических лиц; фамилия, имя, отчество, паспортные данные, место проживания, телефон/факс - для физических лиц)

**Лицо, осуществляющее строительство, выполнившее работы, подлежащие освидетельствованию** ЗАО «Управление Механизации 67» ИНН 7802031020 КПП 780201001 р/с 40702810500001426316

(наименование, номер и дата выдачи свидетельства о государственной регистрации, ОГРН, ИНН, почтовые реквизиты, телефон/факс - для юридических лиц; фамилия, имя отчество, паспортные данные, место проживания, телефон/факс - для физических лиц)

# АКТ освидетельствования скрытых работ (2)

## АКТ

### освидетельствования скрытых работ

№ 12

"24" \_07\_ 2012 г.

*Представитель застройщика или заказчика* ЗАО «Строительный трест» главный инженер Кондратьев А.А.

(должность, фамилия, инициалы, реквизиты документа о представительстве)

*Представитель лица, осуществляющего строительство* ЗАО «Управление Механизации №67» производитель работ Семенов

(должность, фамилия, инициалы, реквизиты документа о представительстве)

*Представитель лица, осуществляющего строительство, по вопросам строительного контроля* Инспектор технического надзора Григорьев А.П.

(должность, фамилия, инициалы, реквизиты документа о представительстве)

*Представитель лица, осуществляющего подготовку проектной документации* ОАО «Ленниипроект» руководитель проекта Кузнецов В.А.

(должность, фамилия, инициалы, реквизиты документа о представительстве)

*Представитель лица, осуществляющего строительство, выполнившего работы, подлежащие освидетельствованию* ЗАО «Управление Механизации №67» прораб Сидоров В.А.

(должность, фамилия, инициалы, реквизиты документа о представительстве)

*а также иные представители лиц, участвующих в освидетельствовании:* \_\_\_\_\_

(должность, фамилия, инициалы, реквизиты документа о представительстве)

*произвели осмотр работ, выполненных* ЗАО «Управление Механизации №67»

(наименование лица, осуществляющего строительство, выполнившего работы)

*и составили настоящий акт о нижеследующем:*



# АКТ освидетельствования скрытых работ (3)

1. К освидетельствованию предъявлены следующие работы Армирование плиты перекрытия в осях 8-14 на отм. 3.200

(наименование скрытых работ)

2. Работы выполнены по проектной документации ОАО «Ленниипроект» Шифр 13017 КЖ-1, лист 15,16

(номер, другие реквизиты чертежа, наименование проектной документации, сведения о лицах, осуществляющих подготовку раздела проектной документации)

3. При выполнении работ применены Арматура диам.16 А111, сертификат №961, диам.4Вр-1, сертификат №875, электроды ОЭС-42, паспорт № 86

(наименование строительных материалов (изделий), со ссылкой на сертификаты или другие документы, подтверждающие качество)

4. Предъявлены документы, подтверждающие соответствие работ предъявляемым к ним требованиям: Исполнительная схема от 22.07.2012

(исполнительные схемы и чертежи, результаты экспертиз, обследований, лабораторных и иных испытаний выполненных работ, проведенных в процессе строительного контроля)

5. Даты: начала работ "14" 07 2012 г.  
окончания работ "24" 07 2012 г.

6. Работы выполнены в соответствии со СНиП 3.03.01-87

(указываются наименование, статьи (пункты) технического регламента (норм и правил), иных нормативных правовых актов, разделы проектной документации)

7. Разрешается производство последующих работ Бетонирование плиты перекрытия в осях 8-14 на отм.3.200

(наименование работ, конструкций, участков сетей инженерно-технического обеспечения)

*Дополнительные сведения*

Акт составлен в 3 экземплярах.

*Приложения:*

---

---

---

---

---

---

---

---

# АКТ освидетельствования скрытых работ (4)

*Представитель застройщика или заказчика* ЗАО «Строительный трест» главный инженер Кондратьев А.А.

(должность, фамилия, инициалы, подпись)

*Представитель лица, осуществляющего строительство* ЗАО «Управление Механизации №67» производитель работ Семенов

(должность, фамилия, инициалы, подпись)

*Представитель лица, осуществляющего строительство, по вопросам строительного контроля* Инспектор технического надзора Григорьев А.П.

(должность, фамилия, инициалы, подпись)

*Представитель лица, осуществляющего подготовку проектной документации* ЗАО «Ленниипроект» руководитель проекта Квзнецов В.А.

(должность, фамилия, инициалы, подпись)

*Представитель лица, осуществляющего строительство, выполнившего работы, подлежащие освидетельствованию* ЗАО «Управление Механизации №67» прораб Сидоров В.А.

(должность, фамилия, инициалы, подпись)

*Представители иных лиц:*

\_\_\_\_\_  
(должность, фамилия, инициалы, подпись)

\_\_\_\_\_  
(должность, фамилия, инициалы, подпись)