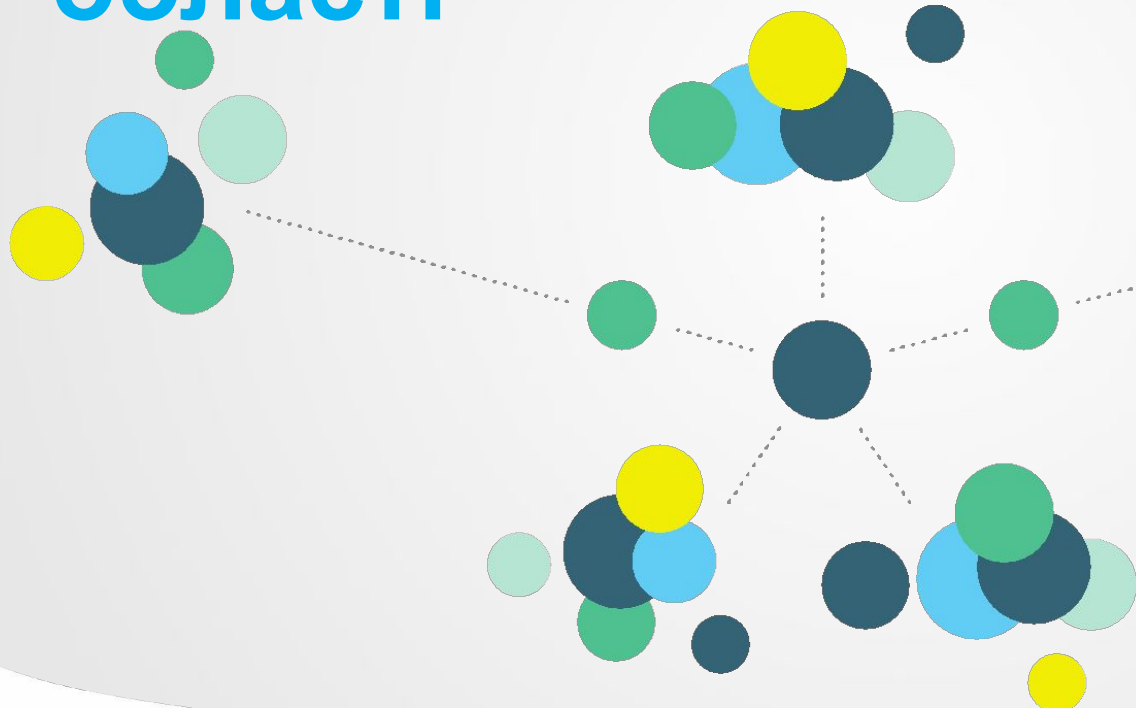


# Про ситуацію з модернізації системи освіти в ОТГ Хмельницької області



Айдер СЕІТОСМАНОВ, експерт Шведсько-українського проекту «Підтримка децентралізації в Україні»

Олег ФАСОЛЯ, директор Департаменту освіти і науки, Хмельницька ОДА

# Зміст

## 1. Створення органів управління освітою.

Основні підходи при формуванні системи управління мережею ЗНЗ. Огляд створених ОУО.

## 2. Оптимізація мережі освітніх закладів об'єднаної громади

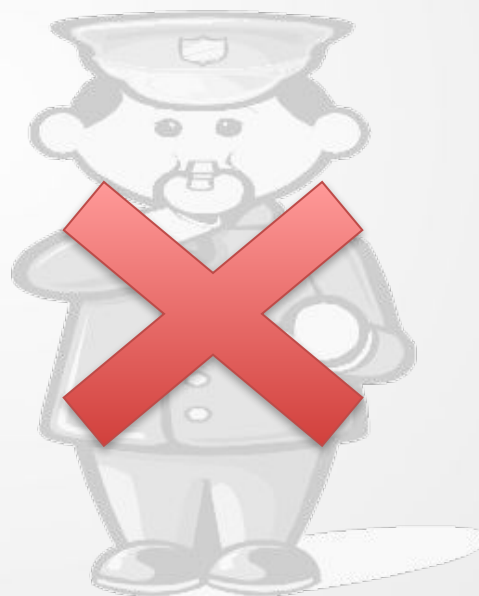
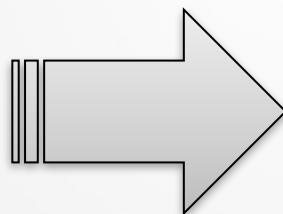
Алгоритм оптимізації мережі освітніх установ. Умови, критерії і зауваження.

**Чим відрізняється  
управління освітою  
органом місцевого  
самоврядування  
об'єднаної громади  
від адміністрування  
мережею  
освітніх закладів з боку  
РДА?**

# I. Створення органів управління

Освітні підходи при формуванні системи управління мережею ЗНЗ

**Підхід №1. Виключити технічне дублювання структури відділу освіти РДА**



# I. Створення органів управління

**освітою** Відходи щодо формування системи управління мережею ЗНЗ:

- Самостійно вибирати **різні структурні форми**, відповідні назви і штат працівників
- **Збереження певної вертикалі у виконанні освітніх повноважень** та завдань діючих та створюваних органів управління освітою
- **Спрямованість на максимальне делегування навчально-методичних повноважень** на рівень самих навчальних закладів
- Спрямованість на те, щоб орган управління був зайнятий виконанням функцій, що **мають пряме відношення до забезпечення якості освітніх послуг**
- **Створювати зовнішні комунальні сервісні служби** для реалізації додаткових завдань, які обслуговують життєдіяльність мережі закладів освіти (господарювання, юридичного і фінансового обслуговування та інші)

# I. Створення органів управління освітою

Підходи щодо формування системи управління мережею ЗНЗ:

Вирішувати питання щодо створення **методичних служб на основі** функціонального аналізу системи управління освітою ОТГ.

Важливим елементом, який необхідно враховувати при формуванні методичної служби **є управлінський та навчально-методичний рівень шкільних адміністрацій та вчителів, мережа навчальних закладів в громаді.**

Професійний рівень педагогічних колективів шкіл є обернено-пропорційним залежності завантаженості співробітників методичних кабінетів і відповідно їх штатній чисельності.

# I. Створення органів управління

## освітою

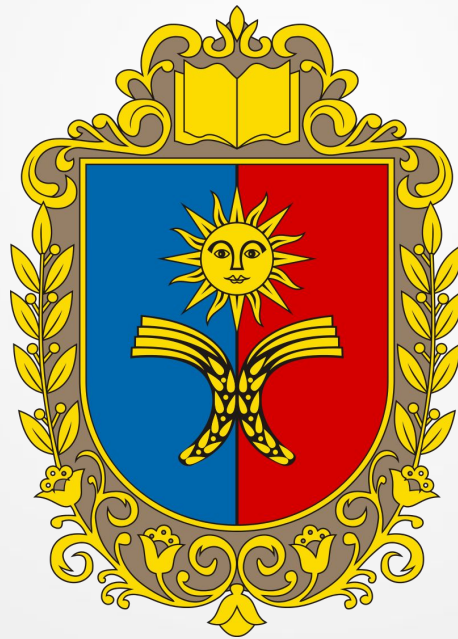
• Підходи при формуванні системи управління мережею ЗНЗ

Використання на основі об'єктивних і чітких розрахунків усіх варіантів **забезпечення послуг позашкільними навчальними закладами** розташованих поза адміністративних кордонів ОТГ, а саме:

- **Спільного фінансування** сума якого може бути визначена, виходячи з суми коштів на оплату праці педагогічних працівників, які забезпечують надання позашкільних освітніх послуг дітям ОТГ та пропорційної суми адміністративних витрат
- **Надання позашкільної освіти закладами** загальної середньої освіти (що включає можливе внесення доповнень до Статутів ЗНЗ)
- **Створення власних структур** позашкільної освіти

# I. Створення органів управління освітою

Огляд вже створених органів управління освітою ОТГ Хмельницької області





# I. Створення органів управління освітою

- Всього об'єднаних громад - 22
- Всього створено органів управління освітою в об'єднаних громадах Хмельницької області – 14
- Планується створити орган управління освітою найближчим часом – у 5 ОТГ
- Управління мережі освітніх установ буде реалізовано на основі моделі опорних шкіл – у 3 ОТГ
- Утворені методичні служби у складі органів управління освітою – у 12 ОТГ
- Надання послуг з методичної підтримки ЗНЗ делеговано методичним кабінетам районних рад – у 10 ОТГ

# I. Створення органів управління

## освітою

Співвідношення кількості населення, рад і поселень (які увійшли до складу ОТГ), шкіл, учнів до чисельності працівників ОУО, методистів, працівників господарчої і фінансової служб серед найбільших ОТГ Хмельницької області

Назва ОТГ	I	II	III	IV	V	VI	VII	VIII
Волочиська міська	34394	18/40	21	3341	33	13	8	12
Дунаєвецька міська	39620	26/51	25	3721	31	6	9	16
Новоушицька селищна	27028	19/53	20	1993	33	10	11	12
Полонська міська	33452	11/30	18	3708	24	7	-	17
Старосинявська селищна	20700	10/44	19	1687	22	7	8	17

# Оптимізація мережі ЗНЗ



# Оптимізація мережі ЗНЗ

Розробку Плану оптимізації рекомендується почати після того як новостворений орган управління освітою:

1. Укомплектовано кадрами
2. Досягнуто певний інституційний рівень управління
3. Процес поточного адміністрування освітніми закладами громади набрав функціональної сталості

# Оптимізація мережі

**ЗНЗ** це важливо?

- Оптимізація мережі ЗНЗ є одним з найбільш нагальних завдань громади, яка зачіпає життєві інтереси **великої кількості найбільш уразливих жителів** поселень.
- Саме на місцеве самоврядування **покладається відповідальність** за середню освіту об'єднаної громади.
- Оптимізацію мережі освітніх установ **не слід розглядати як короткостроковий разовий захід.**
- Оптимізація мережі освітніх закладів **є частиною Стратегії розвитку** об'єднаної громади.

# Оптимізація мережі

- **ЗНЗ** Оптимізацію **не слід розглядати** лише як спосіб заощадження коштів за рахунок скорочення кількості навчальних закладів



- Мета оптимізації - **покращення якості освіти** в громаді та життєвих можливостей громадян шляхом кращого і більш ефективного витрачання бюджетних коштів

# Оптимізація мережі ЗНЗ. Якість освіти

## Як виміряти реальну якість освіти?



# Оптимізація мережі ЗНЗ. Якість освіти

Одним способів вимірювання якості освіти може бути узагальнений аналіз співвідношення річного оцінювання в школі та результатів ЗНО

У Хмельницькій області Департаментом освіти і науки ОДА був проведений аналіз співвідношення річного оцінювання в школі та результатів ЗНО з української мови та літератури



# Оптимізація мережі ЗНЗ. Якість

## Як виміряти реальну якість освіти?

Позитивні результати: В Хмельницькій області в 2015 році 39 випускників отримали максимальних 200 балів проти 18 у 2014.

Аналіз співвідношення річного оцінювання в школі та результатів ЗНО по районах і містах (високий рівень навчальних досягнень):

- Віньковецький - 44 проти 10 (рівень відповідності **22,7%**)
- Городоцький - 59 проти 13 (**22%**)
- Дунаєвецький 98 проти 24 (**29,3%**)
- Красилівський 88 проти 20 (**22,7%**)
- Полонський 75 проти 22 (**29,3%**)
- м. Хмельницький 429 проти 244 (**56,9%**)
- м. Старокостянтинів 83 проти 42 (**56,1%**)
- м. Шепетівка 98 проти 55 (**56,1%**)

**в Кам'янці-Подільському 86 проти 78**

**Тобто в цілому 46% випускників не підтвердили свій шкільний результат**

# Оптимізація мережі ЗНЗ. Якість освіти

## Як виміряти реальну якість освіти?

Початковий рівень навчальних досягнень:

м. Шепетівка 6 проти 44 (13,6% об'єктивності оцінювання)

м. Хмельницький 23 проти 97 (23,7% об'єктивності оцінювання)

Шепетівський район 36 проти 83 (43,4%)

Славутський район 24 проти 78 (30,8%)

Красилівський район 14 проти 91 (15,4%)

Дунаєвецький район 2 проти 59 (3,4%)

# Оптимізація мережі ЗНЗ. Якість

## Як виміряти реальну якість освіти?

Зв'язок з малою наповнюваністю школи:

- Витрати на утримання одного учня в малокомплектній школі у рази більші від нормативних.
- Аналіз результатів ДПА у формі ЗНО з української мови за показником «початковий рівень» показав виражену тенденцію: чим менше учнів у школі, тим більший їх відсоток, які склали ЗНО на початковому рівні.

52% учнів малокомплектних шкіл Хмельницького, 45% Городоцького, 42% Кам'янець - Подільського, 41 і 40% Шепетівського та Лeticівського районів склали ЗНО на початковому рівні.

Тільки 24% замовлених малокомплектними школами золотих медалей було підтверджено (по області 54%)

# Оптимізація мережі

Методологія оптимізації ґрунтується на припущенні, що для досягнення покращення мережі ЗНЗ **необхідно заручитися підтримкою цього процесу з боку батьків і вчителів.**



# Оптимізація мережі ЗНЗ

## **включає п'ять кроків:**

- I. Визначення лідерів процесу оптимізації.
- II. Збір і аналіз даних для оптимізації шкільних мереж.
- III. Підготовка сценаріїв оптимізації.
- IV. Розроблення сценаріїв для змін у шкільній мережі.
- V. Кампанія з інформування та залучення громадськості.

# Крок 1. Визначення лідерів процесу оптимізації

Оптимізація зайняти багато років і потребує постійного залучення багатьох зацікавлених сторін

Оскільки цей процес є і технічно складним і чутливим, він має бути **повністю відкритим** для широкого загалу і проводитися під **потужним лідерством**

Тому необхідно створити **робочу групу за участі всіх відповідних зацікавлених сторін**, яку очолюватиме голова громади

Також важливо включити до робочої групи представників соціальних груп, **які можуть виступати проти оптимізації шкільної мережі**

## Крок 2. Збір і аналіз даних для оптимізації шкільних мереж

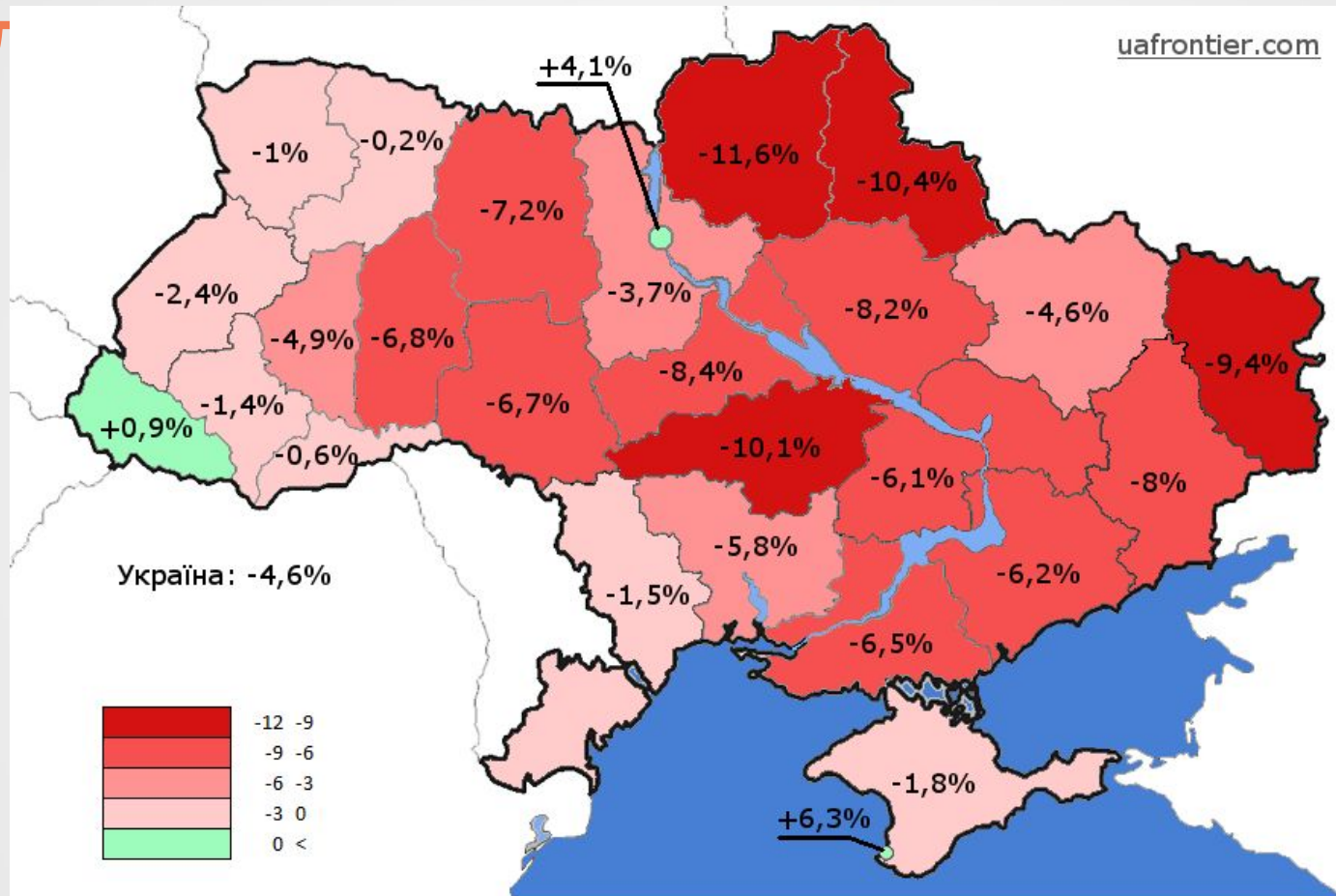
Рішення про оптимізацію шкільної мережі повинно прийматися після **ґрунтовного аналізу функціонування всіх шкіл**

Цей аналіз має проводитися з використанням даних зібраних робочою групою

Результати аналізу мережі ЗНЗ, а також підхід оптимізації, обраний робочою групою, **повинні оприлюднюватися**



# Крок 2. Збір і аналіз даних для оптимізації шкіль



Зміни у щільності населення України з 2004 по 2014 роки по регіонах, %



# Крок 2. Збір і аналіз даних для оптимізації шкільних мереж

- Демографічні дані
- Фінансові дані шкіл
- Дані про інфраструктуру шкіл
- Дані про розташування учнів і шкіл
- Дані про вчителів і непедагогічних працівників



# Крок 2. Збір і аналіз даних для оптимізації

## Дані про інфраструктуру шкільних мереж

- **Статус власності** щодо будівлі та земельної ділянки з відповідними мапами і планами (фото і відеоматеріали);
- **Технічний стан будівель** (включаючи мережі електропостачання, водопостачання та опалення);
- **Інвентаризація споруд і спеціальних приміщень** (спортзал, їдальня, клуб для позашкільної діяльності);
- **Інвентаризація шкільного обладнання** (меблі, навчальні засоби, лабораторії, ІТ-обладнання, доступ до мережі Інтернет);
- **Перелік необхідних ремонтних робіт** (за можливості з відповідним розрахунком вартості).

Ситуація в усіх школах має бути описана і задокументована.

# Крок 3. Підготовка сценаріїв оптимізації

## Визначення критеріїв оптимізації

- При прийнятті рішення про майбутнє школи необхідно брати до уваги **безпеку учнів**. Необхідно оприлюднити оцінену вартість капітального ремонту.
- **Якість освіти**, що вимірюється кваліфікацією вчителів, доступом до освітніх матеріалів, наявністю лабораторій, технічних засобів, спортивних залів, бібліотек і їдалень.
- **Якість технічної інфраструктури** та обладнання, що використовується в навчальному процесі, що вимірюється на основі попередньо зібраних даних про технічну інфраструктуру.
- **Час необхідний для перевезення учнів до сусідніх шкіл.**
- Іншим критерієм є **витрати, пов'язані з утриманням школи**
- **Роль закладу в житті місцевої громади**, що вимірюється позакласними заходами і використанням шкільного приміщення громадою

## Соціальний вимір школи в громаді є останнім

**критерієм.** Рішення про закриття школи має визначатися її статусом у громаді

## Крок 3. Підготовка сценаріїв оптимізації

Найкращим підходом є розробка різних варіантів організації шкільної мережі **та проведення якісного громадського обговорення**



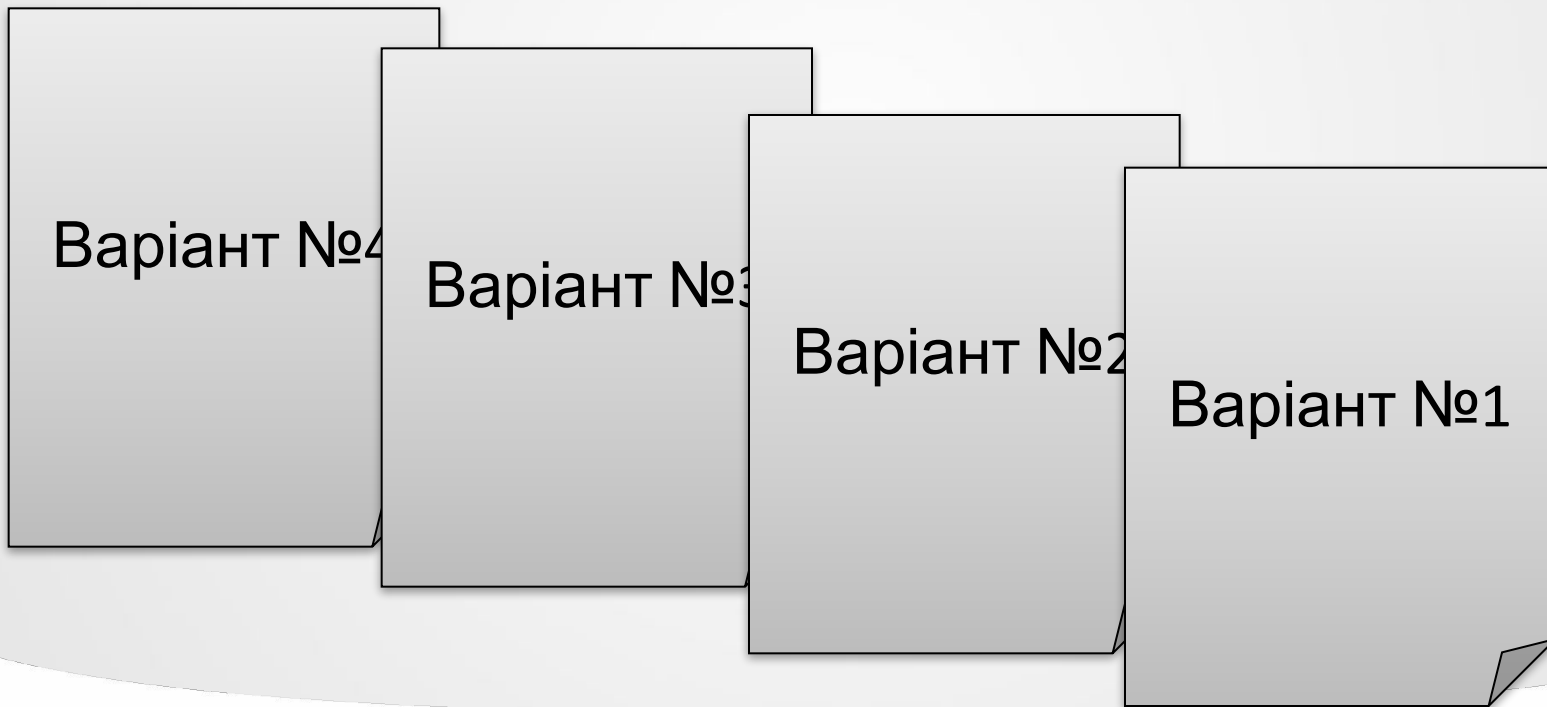
Відвертою розмовою голова громади зможе показати, що проблеми, які стоять перед громадою, є насправді серйозними і **запросити критиків до конструктивної участі в дебатах**



# Крок 3. Підготовка сценаріїв оптимізації

Загалом рекомендується підготувати і представити **від чотирьох до п'яти варіантів**.

Кожен з **варіантів має бути повним**, тобто має охоплювати всіх учнів і всі школи в громаді та мати очікувані бюджети і плани перевезення.



# Крок 4. Розроблення сценаріїв для змін у шкільній мережі

1. Пропозиція щодо **укрупненої шкільної мережі** з новою схемою освітніх округів.
2. Пропозиція щодо **перевезення учнів із закритих шкіл** до об'єднаних шкіл.
3. Пропозиція щодо **інвестицій** у школи, які прийматимуть нових учнів.
4. Пропозиція щодо змін у зайнятості вчителів і допоміжного персоналу, в тому числі **пропозиція альтернативної зайнятості (за можливості)**.
5. Пропозиція щодо майбутнього **використання будівель закладів, які будуть закриті**.
6. Оцінка бюджетних наслідків оптимізації мережі.

# Крок 5. Кампанія з інформування та залучення громадськості



## Крок 5. Кампанія з інформування та залучення громадськості

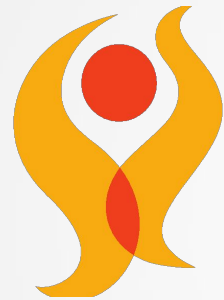
### Зміни шкільної мережі зазвичай викликають опір двох соціальних груп:

- **учителів**, які працюють в цій школі
- **батьків дітей**, які відвідують школу, що підлягає закриттю;

Коли громада вирішує провести оптимізацію шкільної мережі, вона повинна **виправдати це рішення гарантією** того, що **зміни покращать якість освіти**, забезпечать краще технічне оснащення, що буде використовуватися для навчального процесу, та дозволить більш ефективно витратити кошти бюджету громади на освіту.







**Swedish Association  
of Local Authorities  
and Regions**