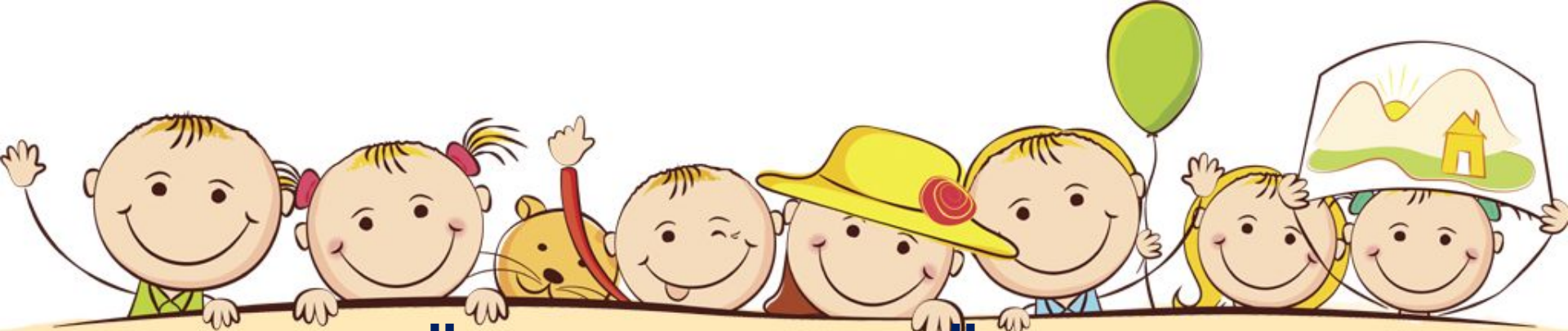


**Автор: к.психол.н., доцент
Афанасьєва
Тетяна Олександрівна**



**Вікові особливості
психологічного розвитку
дитини дошкільного віку
(ранній вік)**



КРИТЕРІЇ ПЕРІОДИЗАЦІЇ ПСИХІЧНОГО РОЗВИТКУ ДИТИНИ

Підстави періодизації :

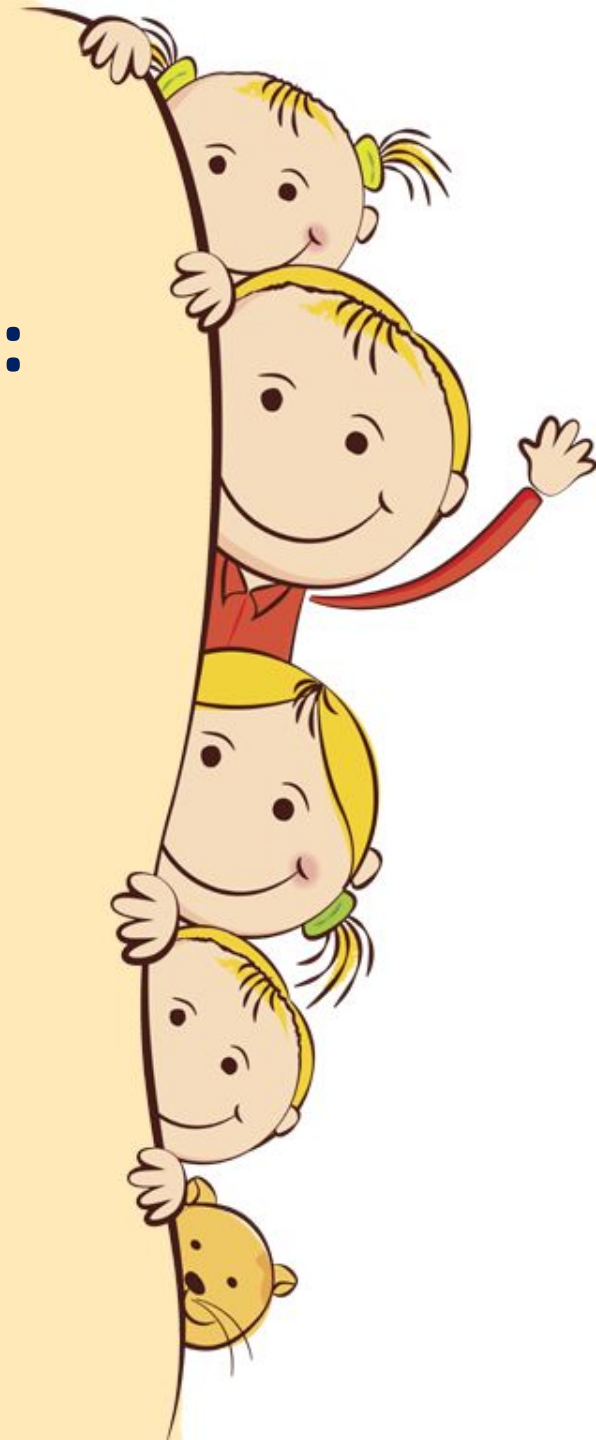
- За зовнішнім критерієм (етапи дитинства = ланки навчання і виховання (Рене Заззо)
- За внутрішнім критерієм (внутрішня ознака – розвиток кісткової тканини (П.П. Блонський)
- За декількома ознаками (психосоціальний розвиток (Л. С. Виготський, Д.Б. Ельконін):

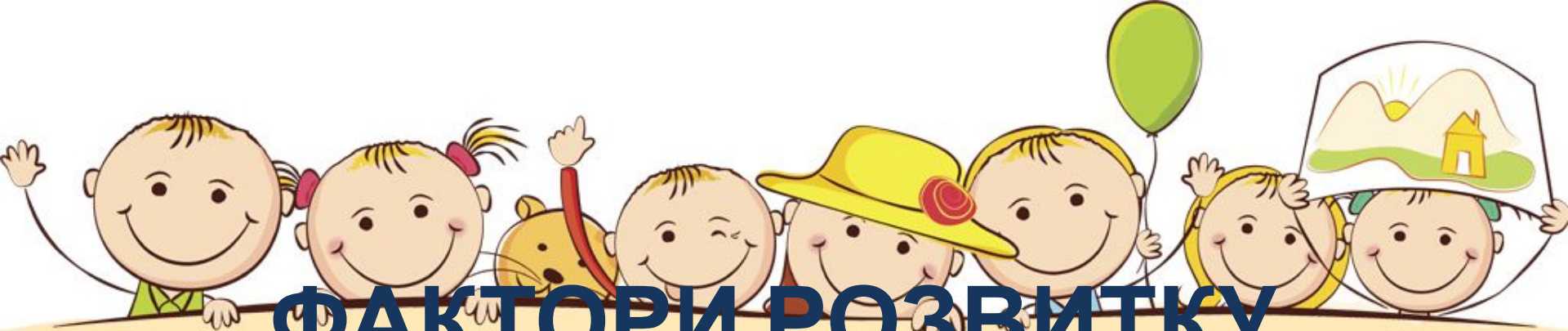
критерії :

- 1) соціальна ситуація розвитку;
- 2) провідна діяльність;
- 3) вікові психічні новоутворення

Процес становлення людини як особистості включає два компоненти:

- а) розвиток, що здійснюється при зміні фізіологічних, психологічних станів
- б) розвиток, що виявляється в освоєнні соціального простору (дитина освоює соціальні позиції в процесі свого дорослішання).





ФАКТОРИ РОЗВИТКУ

ПСИХІКИ

I. Біологічний:

- Спадковість (*темперамент, задатки здібностей*)
- Особливості протікання внутрішньоутробного періоду (*пренатальний період*)
- Процес народження

II. Соціальний (середовище):

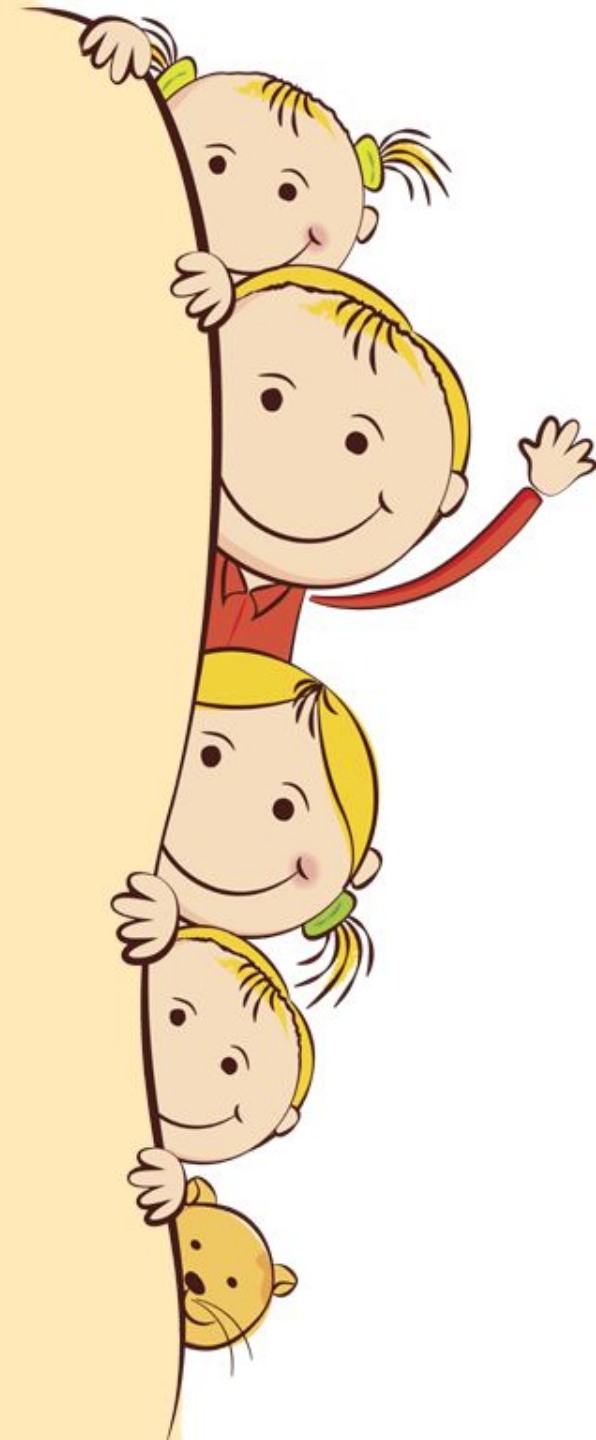
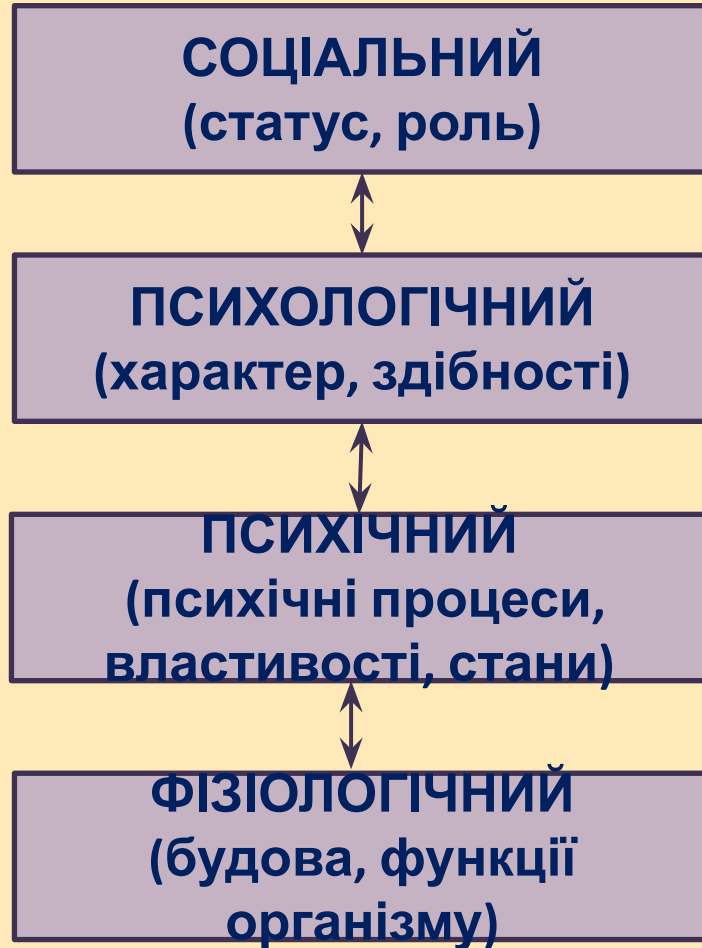
- Природне середовище, культура, система виховання тощо
- Мікросередовище (*сім'я, найближче оточення*)



ОСНОВНІ ЗАКОНОМІРНОСТІ ДИТЯЧОГО РОЗВИТКУ

1. Нерівномірність, послідовність розвитку психічних процесів
2. Наявність сенситивних періодів у розвитку.
3. Провідна роль навчання у розвитку
4. Роль мовлення в формуванні вищих психічних функцій.
5. Циклічність розвитку, наявність стабільних і критичних періодів розвитку

РІВНІ ЗМІН У КРИЗИ



ПЕРІОДИЗАЦІЯ ВІКОВОГО РОЗВИТКУ ОСОБИСТОСТІ



Розвиток психічних функцій:

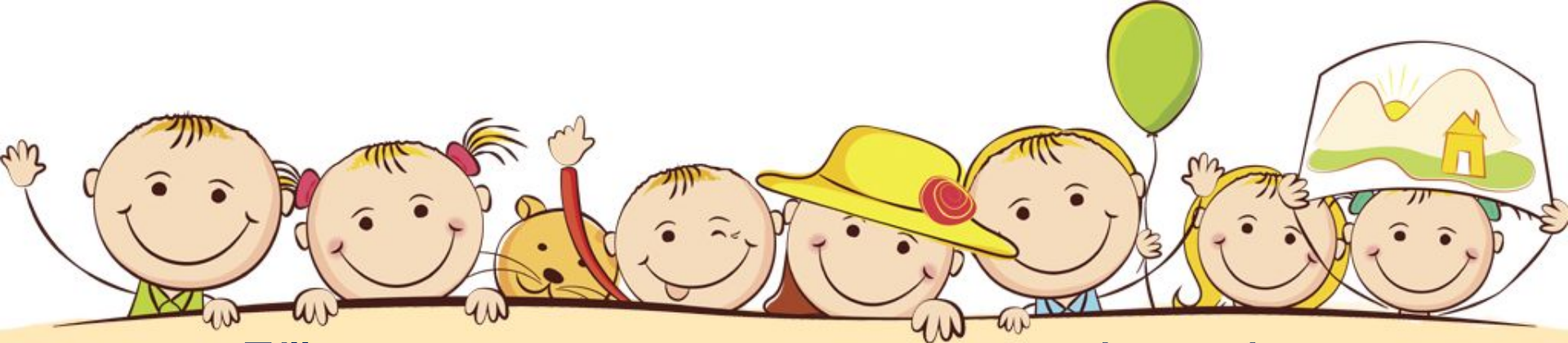


1. Мовлення - фактори розвитку:

- Спадковість
- Фізичне здоров'я
- Збагачене мовне середовище
- Розвиток мислення

2. Сприймання - домінуючий психічний процес:

- польове, обмежене наочною ситуацією
- нема творчої уяви (не може вигадувати, брехати)
- афективно, призводить до імпульсивної поведінки



3. Дії та мислення – предметна діяльність
лежить в основі інтелектуального розвитку
- маніпулювання предметами (дії дорослого
як зразок)
- наочно-дієве мислення
- мислення розвивається в процесі
малювання та гри (в первинних формах)
4. Пам'ять мимовільна, переважає процес
пізнавання
5. Увага мимовільна



4. Емоційний розвиток

- Залежить від характеру спілкування з дорослими
- Відсутність підпорядкування мотивів (*бажання нестійкі та швидко змінюються*)
- Егоцентричність, дитина не розуміє бажань іншого, не може співпереживати (*проблеми спілкування з однолітками*)
- Афективні реакції на труднощі (*емоційні спалахи*)
- Зародження самосвідомості (*первинна форма - впізнавання себе в дзеркалі*)
- Первинна самооцінка (*тільки емоційне утворення, не містить раціональних компонентів*)

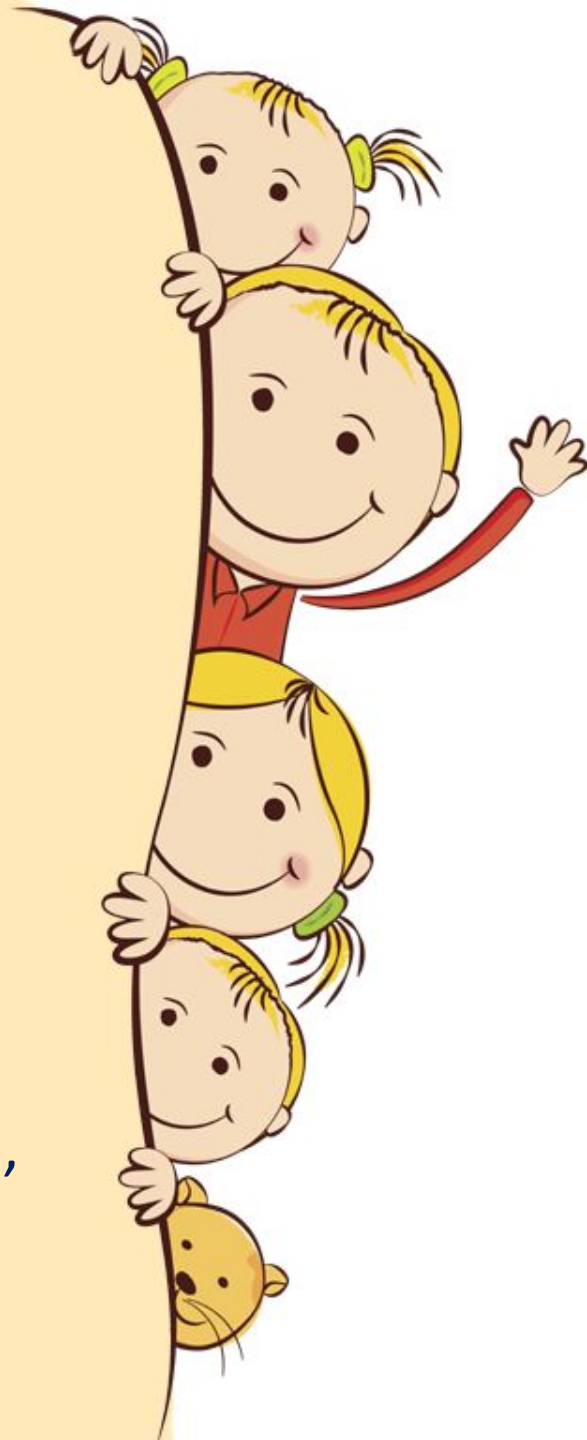


Соціальний аспект розвитку

- Дорослий - партнер, носій культурних норм;
- Одноліток недостатньо актуальний, знаходиться в позиції «поруч»

Криза (2) 3 років

- Негативізм - негативна реакція на просьбу дорослого (!не на дію)
- Упертість - реакція на власне рішення (настояти на своєму)
- Непоступливість - протест проти порядків, які існують вдома (носить безособовий характер)
- Свавілля - прагнення до емансипації від дорослого (самостійність наміру і задуму)
- Знецінення дорослих
- Протест-бунт – часті сварки з батьками, конфлікти
- Прагнення до деспотизму – прояв деспотичної влади різними способами





Ситуація соціального розвитку:

- максимальна мовна активність
- формування спільної діяльності

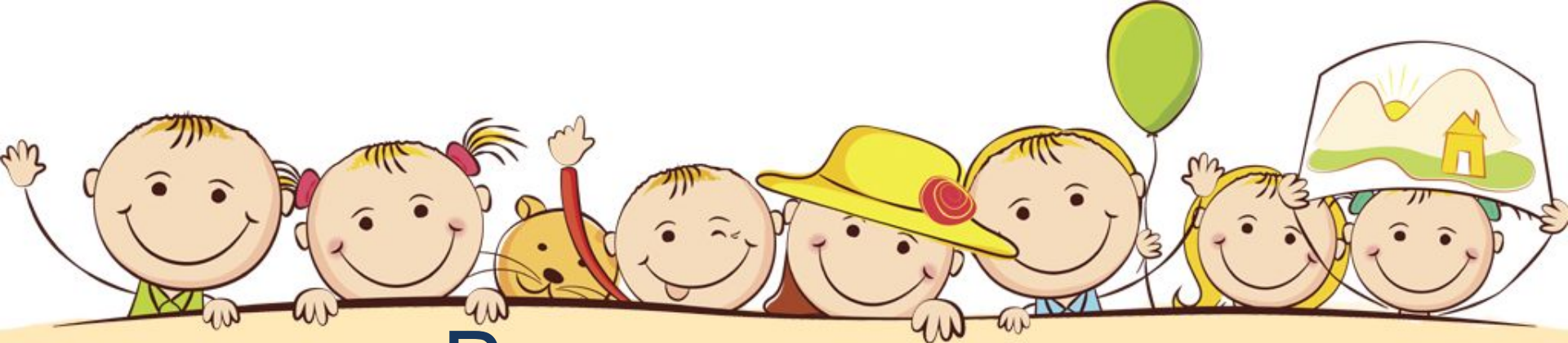
Провідна діяльність - предметна діяльність.
Направлена на засвоєння суспільно вироблених способів дії з предметами

Центральне новоутворення – самопізнання.



Адаптація до дитячого саду

- Дитині важко пристосуватися до виниклих змін, у неї не можуть швидко загальмуватися старі зв'язки, а замість них також сформуватися нові.
- Недостатньо розвинені у дитини адаптаційні механізми, зокрема слабкі гальмівні процеси і відносно мала рухливість нервових процесів.
- У багатьох дітей процес адаптації супроводжується порушеннями поведінки і загального стану.



Види порушень

- порушення апетиту (відмова від їжі або недоїдання)
- порушення сну (діти не можуть заснути, сон короткочасний, переривчастий)
- змінюється емоційний стан (діти багато плачуть, дратуються)
- підвищення температури тіла
- порушення деяких придбаних навичок (дитина перестає проситися на горшок, його мова загальмовується та ін.)

фази адаптаційного процесу:



- 1. гостра фаза, яка супроводжується різноманітними коливаннями в соматичному стані і психічному статусі. Що призводить до зниження ваги, частих респіраторних захворювань, порушення сну, зниження апетиту, регресу в мовленнєвому розвитку (триває в середньому один місяць)
- 2. постгостра фаза характеризується адекватною поведінкою дитини, тобто всі зрушення зменшуються і реєструються лише за окремими параметрами на фоні уповільненого темпу розвитку, особливо психічного, в порівнянні з середніми віковими нормами (триває 3-5 місяців)
- 3. фаза компенсації характеризується прискоренням темпу розвитку, в результаті діти до кінця року долають



Основні критерії адаптації дитини до умов ЗДО

- поведінкові реакції;
- рівень нервово – психічного розвитку;
- захворювальність та перебіг захворювання;
- головні антропометричні показники фізичного розвитку (рост, вага).



основні причини важкої адаптації до умов ЗДО

- відсутність в сім'ї режиму, що збігається з режимом дошкільного закладу,
- наявність у дитини своєрідних звичок,
- невміння зайняти себе іграшкою,
- відсутність елементарних культурно-гігієнічних навичок,
- відсутність досвіду спілкування з незнайомими людьми.

рекомендації



- Кожна дитина вимагає до себе уважного індивідуального підходу, тому приймати дітей слід поступово, по 2-3 людини, з невеликими перервами (2-3 дні).
- У перші дні дитина повинна перебувати в групі не більше 2-3 годин.
- Для перших відвідувань рекомендуються години, відведені для прогулянок, ігор. Це дозволяє швидше визначити групу поведінки дитини, обрати індивідуальний підхід і зняти емоційну напругу від перших контактів.
- Встановлення емоційного контакту дитини і вихователя має здійснюватися у звичній обстановці в присутності близької людини. У перший день короточасне знайомство з вихователем, спрямоване на формування інтересу до дитячого садка, на встановлення контакту між дитиною і вихователем в новій ситуації.
- Дуже корисні екскурсії по групі, в яких бере участь вихователь, батьки і дитина.
- Негативний вплив на перебіг адаптації, а також на поведінку дітей під час вступу до дитячого закладу надає відсутність



1. Створення емоційно сприятливої атмосфери в групі

- - сформувати у дитини позитивну установку, бажання йти в дитячий сад
- - створити атмосферу тепла, затишку і доброзичливості в групі.
- - меблі краще розмістити таким чином, щоб вона утворювала маленькі "кімнатки", в яких діти відчують себе комфортно.
- - живий куточок, спортивний куточок, ізокуток
- - тимчасово зберегти звичні для дитини прийоми виховання,
- - не можна насильно годувати або укладати спати, щоб не викликати і не закріпити на довгий час негативного ставлення до нової обстановки.
- - всіляко задовольняти надзвичайно гостру в період адаптації потреба дітей в емоційному контакті з дорослим; надати дитині відчуття захищеності.



2. Організація ігрової діяльності в адаптаційний період

- Основне завдання ігор в адаптаційний період – формування емоційного контакту, довіри дітей до вихователя
- Емоційне спілкування виникає на основі спільних дій, які супроводжуються посмішкою, лагідною інтонацією, проявом турботи до кожної дитини.
- Перші ігри повинні бути фронтальними, щоб жодна дитина не відчувала себе обділеною увагою.
- Ініціатором ігор завжди виступає дорослий.