

**ОРГАНІЗАЦІЯ ЗАХОДІВ ЦИВІЛЬНОГО
ЗАХИСТУ СУБЄКТА ГОСПОДАРЮВАННЯ
(підприємство, установа, організація)**

СУБ'ЄКТИ ЗАБЕЗПЕЧЕННЯ ЦИВІЛЬНОГО ЗАХИСТУ

органи виконавчої влади, органи місцевого самоврядування, суб'єкти господарювання, громадяни України, уповноважені захищати населення, території, навколишнє природне середовище і майно, згідно з вимогами Кодексу цивільного захисту України - у мирний час, а також в особливий період - у межах реалізації заходів держави щодо оборони України.

Класифікація суб'єктів господарювання за заходами цивільного захисту

- суб'єкти господарювання, віднесені до відповідних категорій цивільного захисту
- суб'єкти господарювання, які мають стратегічне значення для економіки і безпеки держави, продовжують свою виробничу діяльність в особливий період (ПКМУ № 1734-2004-п 23.12.2004)
- суб'єкти господарювання, яким належать об'єкти проектування яких здійснюється з урахуванням вимог інженерно-технічних заходів цивільного захисту (ПКМУ № 6 від 09.01. 2014)
- суб'єкти господарювання у власності або у користуванні якого є хоча б один об'єкт , де здійснюється практична діяльність, пов'язана з радіаційними або радіаційно-ядерними технологіями
- суб'єкти господарювання у власності або у користуванні якого є хоча б один об'єкт підвищеної небезпеки
- суб'єкти господарювання, які забезпечують життєдіяльність міст, віднесених до відповідних груп цивільного захисту
- установи та організації, які належать до суб'єктів моніторингу, спостереження, лабораторного контролю і прогнозування надзвичайних ситуацій
- потенційно небезпечні об'єкти, на яких можуть використовуватися або виготовляються, переробляються, зберігаються чи транспортуються небезпечні речовини, біологічні препарати, а також інші об'єкти, що за певних обставин можуть створити реальну загрозу виникнення аварії.

ПОВНОВАЖЕННЯ СУБ'ЄКТІВ ЗАБЕЗПЕЧЕННЯ ЦЗ

Завдання і обов'язки суб'єктів господарювання

- забезпечення виконання заходів у сфері ЦЗ на об'єктах СГ
- забезпечення своїх працівників засобами колективного та індивідуального захисту
- розміщення інформації про заходи безпеки та поведінку населення у разі виникнення аварії
- організація та здійснення евакуаційних заходів щодо працівників та майна СГ
- створення об'єктових формувань ЦЗ необхідної для їх функціонування матеріально-технічної бази і забезпечення готовності таких формувань до дій за призначенням
- проведення оцінки ризиків виникнення НС на об'єктах СГ, здійснення заходів ЦЗ щодо неперевищення прийнятних рівнів таких ризиків та їх зменшення;
- здійснення навчання працівників з питань ЦЗ, у тому числі правилам ТБ та ПБ
- проведення об'єктових тренувань і навчань з питань цивільного захисту
- забезпечення дотримання вимог щодо створення, зберігання, утримання, використання та реконструкції ЗС ЦЗ, які перебувають на балансі (утриманні), здійснення їх обліку
- створення і використання матеріальних резервів для запобігання та ліквідації наслідків НС;
- здійснення заходів цивільного захисту, що зменшують рівень ризику виникнення НС;
- виконання інших завдань і заходів у сфері ЦЗ, передбачених Кодексом ЦЗУ та іншими законодавчими актами.

Додатково для об'єктів підвищеної небезпеки

- створення диспетчерських служб необхідних для забезпечення безпеки
- декларування безпеки
- розроблення планів локалізації та ліквідації наслідків аварій
- забезпечення аварійно-рятувального обслуговування ОПН суб'єкта господарювання



ЗАБЕЗПЕЧЕННЯ ВИКОНАННЯ ЗАХОДІВ У СФЕРІ ЦЗ НА ОБ'ЄКТАХ СГ

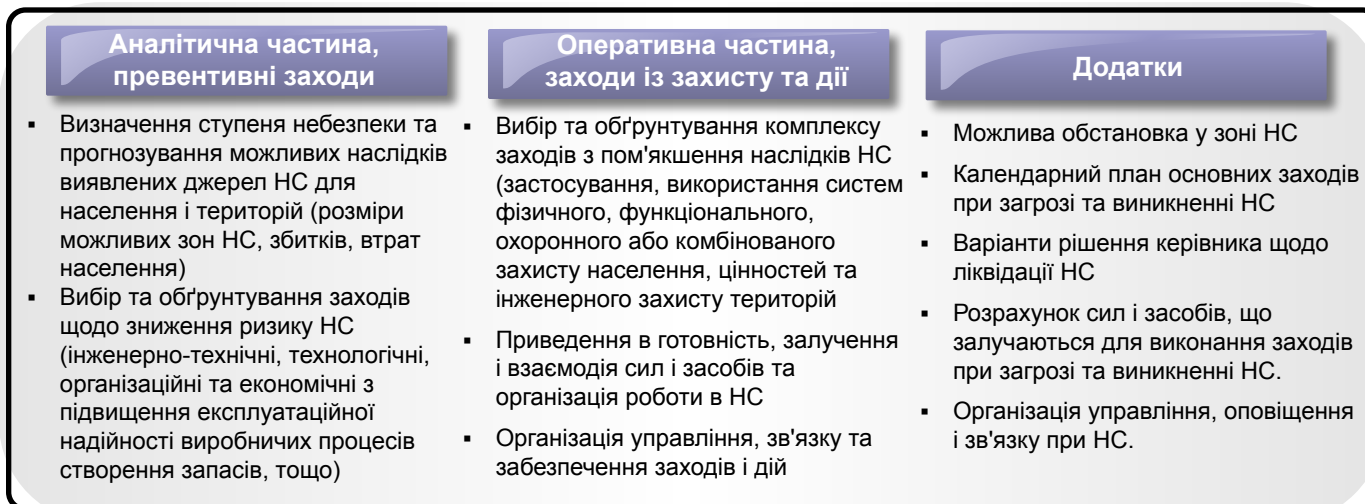
Виконання заходів цивільного захисту - процес впровадження превентивних і оперативних норм захисту населення і територій у мірний час та в особливий період, що спрямовані на зниження ймовірності виникнення надзвичайних ситуацій та мінімізації їх можливих наслідків до меж прийняттого ризику



Для організації діяльності розробляються та затверджуються планувальні документи з ЦЗ (ст.130 КЦЗУ)

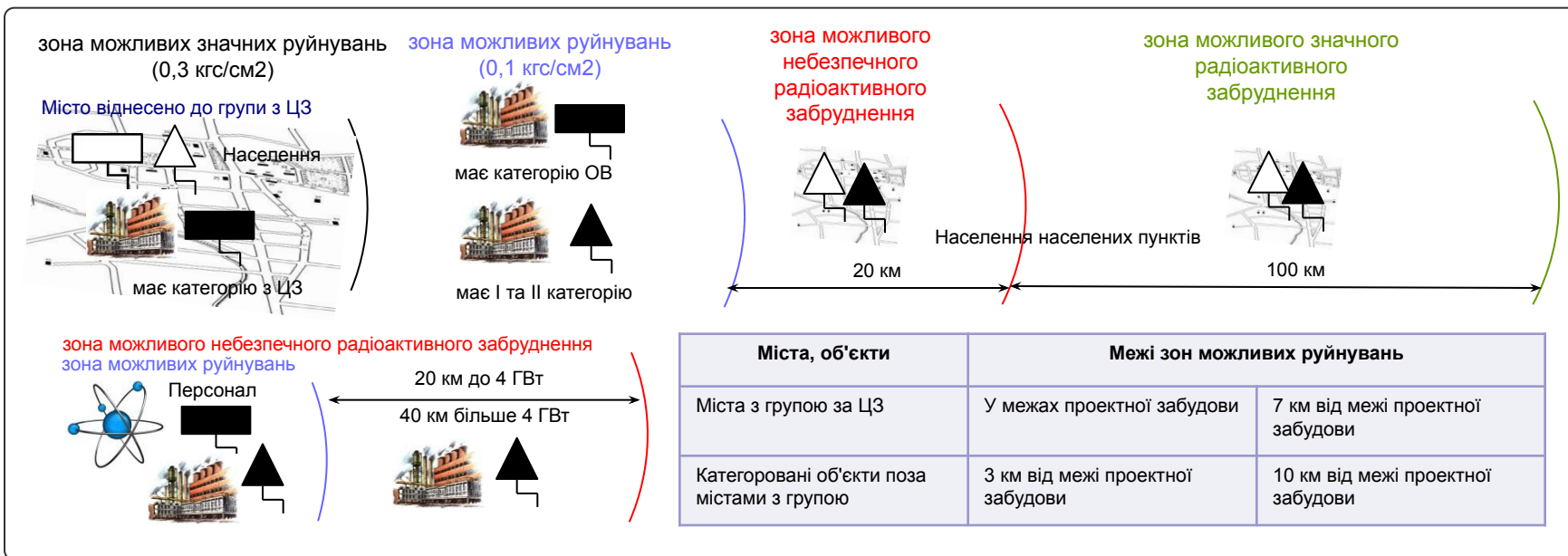


- Вихідні дані:
- ✓нормативно-правові документи;
 - ✓Характеристика (території, споруд, будівель, в тому числі захисних);
 - ✓моніторинг змін у техногенному та природному середовищі
 - ✓результати оцінки рівня ризиків НС проведених експертами;
 - ✓відомості про сили і засоби, які можуть бути залученні;



ЗАБЕЗПЕЧЕННЯ ЗАСОБАМИ КОЛЕКТИВНОГО ЗАХИСТУ

Захисні споруди ЦЗ - інженерні: сховище – герметична, протирадіаційне укриття - негерметична споруди; швидкоспоруджувана споруда від дії засобів ураження (зводиться в особливий період). Споруда подвійного призначення (тунелі, підземні переходи між станціями, підземні порожнини різного призначення, підземні торговельні центри, виставки, гаражі, автостоянки, паркінги). Найпростіше укриття - фортифікаційна споруда, цокольне або підвальне приміщення.



- Для вирішення питань укриття населення ЦОВВ, МОВВ, ОМСВ, СГ завчасно створюють фонд захисних споруд ЦЗ та ведуть його облік у порядку визначеному КМУ
- Проектування, будівництво, пристосування і розміщення захисних споруд та об'єктів подвійного призначення здійснюються згідно з нормами, які розробляються відповідно до ЗУ «Про будівельні норми»
- Контроль за готовністю ЗС ЦЗ до використання за призначенням забезпечує ЦОВВ, який здійснює державний нагляд у сферах техногенної та пожежної безпеки, спільно з відповідними органами та підрозділами ЦЗ МОВВ

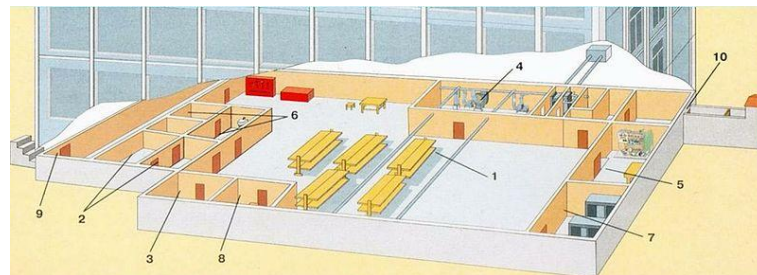


Наказ МНС від 23.05.12 № 829 "Про реалізацію інженерно-технічних заходів під час проектування об'єктів будівництва"
 Наказ МНС від 10.02.12 №485 "Про затвердження Методичних рекомендацій щодо розроблення розділу «ІТЗ ЦЗ (ЦО)» у складі проектної документації об'єктів"
 Наказ Фонду державного майна та Мінекономіки від 19.05.99 № 908/68 «Про управління державним майном, яке не увійшло до статутних фондів господарських товариств у процесі приватизації, але перебуває на їх балансі»
 ДБН В.1.2-4-2006 «Інженерно-технічні заходи цивільного захисту (цивільної оборони)».

СТВОРЕННЯ, ЗБЕРІГАННЯ, ВИКОРИСТАННЯ, УТРИМАННЯ ЗАХИСНИХ СПОРУД ЦЗ

Для забезпечення утримання ЗС призначаються посадові особи (для окремо розміщених штатна одиниця – комендант) обов'язком яких є облік, здійснення систематичного контролю за утриманням приміщень, збереженням захисних пристроїв та інженерно-технічного обладнання і забезпечення готовності ЗС до укриття людей..

- Нормативна площа підлоги основних приміщень сховища на одну особу становить 0,5 м² при двоярусному та 0,4 м² при троярусному розміщенні нар, норма внутрішнього об'єму приміщення на одну особу, не ≤1,5 м³
- На СГ з НРЗ ≥ 600 осіб у одному зі сховищ передбачається приміщення для ПУ або обладнується телефонна і радіотрансляційна точки зв'язку
- У сховищі передбачається санітарний пост площею 2 м² (з місткістю 900-1200 осіб, крім СП, медичний пункт), приміщення для зберігання продуктів з розрахунку одне приміщення на 600 осіб



Технічне обслуговування та ремонт спеціального обладнання у ЗС:

ТО 1 (щомісяця) ТО 2, 3 (раз у 3, 6 місяців); поточний ремонт (1 раз у 2, 3 роки); капітальний ремонт (1 раз у 10 років)

На кожному ЗС завчасно складається **План приведення ЗС у готовність**, з призначенням відповідальних осіб, що затверджується керівником СГ, на балансі яких знаходиться ЗС.

Стан ЗС перевіряється при комплексних перевірках територіальним органом ДСНС (1 раз на рік), при спеціальних СГ (після пожеж, землетрусів, ураганів, злив, повеней тощо) і планових оглядах СГ (з метою перевірки працездатності окремих систем життєзабезпечення ЗС). Про проведення оглядів і перевірок робиться запис у **Журналі перевірки сховища (ПРУ)**.

- **Документальний облік** захисних споруд: **паспорт ЗС** (складається після прийняття в експлуатацію або за результатами її технічної інвентаризації, 2 прим.); **облікова картка** (на ЗС, 2 прим.); **книга обліку ЗС** (що мають дві та більше ЗС)
- Балансоутримувач, на балансі (у власності) якого перебувають ЗС, забезпечує зберігання, підтримку ЗС у стані, для **приведення протягом 12 год. у готовність**, і несуть, пов'язані з цим матеріальні, фінансові витрати
- ЗС є **об'єктами оренди** із збереженням їх цільового призначення, крім тих в яких: розташовані ПУ; укриття працівників ОПН; розташовані у зонах спостереження АЕС та призначені для укриття населення під час радіаційних аварій

ПКМУ від 25.03.09 N 253 зміни 28.12.11 № 1390 «Про затвердження Порядку використання ЗС ЦЗ (ЦО) для господарських, культурних та побутових потреб»

ПКМУ від 08.04.99 № 567 «Про затвердження Інструкції про порядок списання непридатних захисних споруд цивільної оборони».

Наказ МНС від 25.01.05 № 41 "Про затвердження Методичних рекомендацій щодо проведення огляду-конкурсу захисних споруд цивільної оборони»

Наказ МНС від 09.10.06 № 653 «Про затвердження Інструкції щодо утримання захисних споруд цивільної оборони у мирний час»

Наказ МНС від 10.06.09 №390 «Про затвердження Методичних рекомендацій щодо проведення технічної інвентаризації ЗС ЦО (цивільного захисту)

ДБН В.2.2.5-97 «Захисні споруди цивільної оборони»



ЗАБЕЗПЕЧЕННЯ ЗАСОБАМИ ІНДИВІДУАЛЬНОГО ЗАХИСТУ

Респиратори, протигази від бойових отруйних речовин, небезпечних хімічних речовин, одяг спеціальний захисний, прилади радіаційної розвідки і дозиметричного контролю, військові прилади хімічної розвідки спеціальні (промислові) прилади хімічної розвідки, джерела живлення і засоби індикації для перелічених приладів, ватно-марлеві пов'язки

| Тип засобу захисту | Норма забезпечення | Умови зберігання | Термін зберігання | Терміни лабораторного випробування |
|--|---|--------------------------------------|-------------------|---|
| Органів дихання від бойових отруйних речовин | 1 фільтрувальний протигаз, 1 респиратор на працюючого (працівника формування, служби) + 2% від чисельності працюючих (+5%) | Склад (сховище) в штабелі 7-8 ящиків | 10 років | За 6 міс. до закінчення гарантійного терміну далі 1 раз на два роки , 5 шт. від року виготовлення |
| Шкіри типу Л-1 | 1 костюм на працівника формування, служби + 10% від загальної чисельності у формуваннях, службах | Склад (сховище) в штабелі 6-7 ящиків | 5 років | За 6 міс. до закінчення гарантійного терміну далі 1 раз на два роки , 5 шт. від року виготовлення |
| Органів дихання від небезпечних хімічних речовин | 1 промисловий протигаз за видом НХР на працівника + 2% від загальної чисельності працюючих у зоні можливого хімічного забруднення | Склад (сховище) в штабелі 7-8 ящиків | 10 років | За 6 міс. до закінчення гарантійного терміну далі 1 раз на два роки , 5 шт. від року виготовлення |



Зона можливого хімічного забруднення (ЗМХЗ) - територія, у межах якої під впливом зміни напрямку вітру може виникнути переміщення хмари НХР з небезпечними для людини концентраціями.

Працівники формувань, спецслужб ЦЗ забезпечуються **приладами радіаційної та хімічної розвідки і дозконтролю**. Обсяги визначаються СГ за погодження з органом ДСНС. Річні норми накопичення засобів РХЗ визначаються в межах від 1/10 до 1/4 загальної потреби залежно від терміну їх зберігання. Після закінчення терміну зберігання здійснюється заміна цих засобів.

- Засоби РХЗ повинні розміщатися за номенклатурою у заводських упаковках в обладнаних складських приміщеннях, визначених ОВВ і ОМСВ за погодженням з органами ДСНС
- Відповідальні зберігачі та власники засобів РХЗ складають **акт про їх закладання на склад**, організують підготовку і утримання **вантажно-розвантажувальних команд (груп)** розробляють **графіки видачі засобів РХЗ**
- Видача майна зі складу здійснюється за **нарядами, підписаними власником засобів**, при пред'явленні довіреності
- Для своєчасного забезпечення працівників засобами РХЗ СГ розробляють **плани їх видачі** Для видачі ЗІЗ створюються (завчасно) **пункти видачі ЗІЗ**, які діють через дві години після отримання розпорядження. Кількість пунктів повинно забезпечити видачу ЗІЗ за 6—8 годин (продуктивність пункту 180—200 осіб/год.)



ОРГАНІЗАЦІЯ ТА ЗДІЙСНЕННЯ ЕВАКУАЦІЙНИХ ЗАХОДІВ ПРАЦІВНИКІВ І МАЙНА СГ

здійснення організованого вивезення (виведення) населення із зон можливого впливу наслідків НС і розміщення його поза зонами дії вражаючих факторів джерел НС у разі виникнення безпосередньої загрози життю та заподіяння шкоди здоров'ю населення, а також заходів з евакуації матеріальних і культурних цінностей, якщо виникає загроза їх пошкодження або знищення

- ❑ евакуація населення - загальна або часткова, тимчасового або безповоротного характеру за рішенням керівника СГ (на об'єктовому рівні), крім із зони радіоактивного забруднення (МОВВ на підставі висновку СЕС або інформації СГ, які експлуатують ядерні установки), екстреної евакуації у невідкладних випадках (керівником робіт з ліквідації наслідків НС)
- ❑ евакуація матеріальних і культурних цінностей за наявності часу на її проведення - визначається на підставі інформації суб'єктів моніторингу, спостереження, лабораторного контролю та прогнозування НС, органами у яких перебувають цінності.

- Для проведення евакуації : **створюються тимчасові органи з евакуації** - комісії з питань евакуації (на СГ з чисельністю персоналу менш як 50 осіб призначається особа, що виконує функції комісії), ЗПЕ, проміжні ПЕ, приймальні ПЕ
- Час на підготовку до роботи **до 4 годин** з моменту рішення про евакуацію. **Керівник комісії, її персональний склад** призначаються органом, за рішенням якого утворені органи з евакуації. У невідкладних випадках **у складі комісії утворюються оперативні групи**, що розпочинають роботу з моменту прийняття рішення про проведення евакуації населення.

Загальна евакуація проводиться

із зони радіоактивного забруднення



30 км до 4 ГВт
50 км більше 4 ГВт

із зони хімічного забруднення



із зони катастрофічного затоплення



План евакуації розробляється комісією з питань евакуації, підписується її головою, затверджується керівником органу, який її утворив, та погоджується органом, на території якого планується розміщення евакуйованих.

Часткова обов'язкова евакуація у разі виникнення загрози землетрусів, масових лісових і торф'яних пожеж, зсувів, інших геологічних та гідрогеологічних явищ і процесів, збройних конфліктів. Для проведення евакуації залучаються наявні транспортні засоби відповідної адміністративної території (при частковій згідно з графіком роботи транспорту) та транспортні засоби СГ і громадян.

Списки громадян, які підлягають евакуації, складаються у трьох примірниках, один в особи, яка здійснює управління СГ, будинком, другий - надсилається на ЗП евакуації (у разі одержання рішення про проведення евакуації), третій - на ПП евакуації. Списки коригуються щороку особами, які здійснюють управління СГ та будинками.

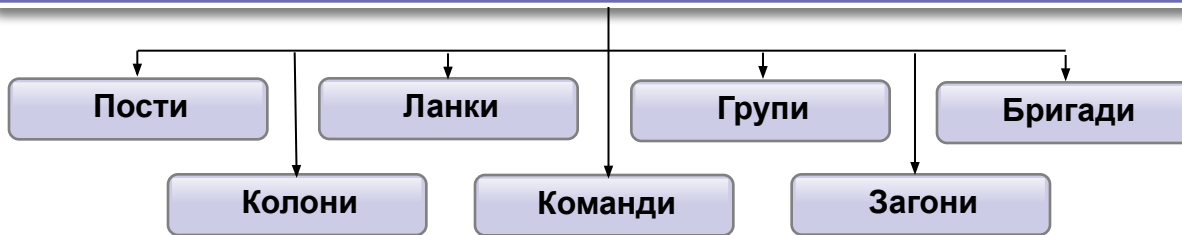


СТВОРЕННЯ ОБ'ЄКТОВИХ ФОРМУВАНЬ ЦЗ

призначені для проведення великих обсягів робіт з ліквідації наслідків НС, у тому числі внаслідок воєнних дій чи терористичних актів, а також проведення відновлювальних робіт, які потребують залучення великої кількості населення і техніки

Суб'єкти господарювання понад 50 осіб працюючих

- ❑ мають категорію цивільного захисту
- ❑ мають стратегічне значення для економіки, продовжують діяльність в особливий період
- ❑ експлуатують ОПН або ПНО



- ❖ на добровільній основі працівниками, які здатні за станом здоров'я виконувати роботи у НС, чоловіки від 18 до 60, жінки від 18 до 55 років, за винятком вагітних, тих які мають дітей до 8 років, інвалідів I та II групи, та осіб, що входять до складу професійних АРС (10-15%)
- ❖ призначення відповідно до укладеного трудового договору
- ❖ умови виконання обов'язків обумовлюються у колективних договорах

- Рятувальні
 - Аварійно-відновлювальні
 - Аварійно-технічні
 - Пожежні
 - Інженерні
 - Медичні
 - Транспортні
 - Ремонтні
- а також
- Радіаційного і хімічного спостереження
 - Санітарної обробки
 - Спеціальної обробки
 - Матеріально-технічного та продовольчого забезпечення
 - Зв'язку
 - Захисту сільськогосподарських тварин та рослин
 - Обслуговування захисних споруд цивільного захисту та інші.

- Організаційна структура кожного виду формувань цивільного захисту, їх функції, порядок оснащення технікою і майном визначаються в **положеннях**, що затверджуються керівниками СГ, які ці формування утворили, згідно з **Примірним положенням про формування** цивільного захисту, що затверджується Міноборони.
- Методичне керівництво та контроль за утворенням формувань цивільного захисту здійснює ДСНС
- **Облік працівників, а також техніки і майна**, визначених для використання під час проведення аварійно-відновлювальних робіт, ведеться СГ, що утворили формування
- **За працівниками закріплюються техніка і майно** в обсягах, передбачених у положеннях про відповідне формування.
- Забезпечення ЗІЗ, приладами РХР та дозиметричного контролю відповідно до ПКМУ від 19.08. 2002 р. №1200
- Підготовка організовується і здійснюється згідно з ПКМУ від 26.06. 2013 р. № 443, ПКМУ від 26.06. 2013 р. № 444



РОЗМІЩЕННЯ ІНФОРМАЦІЇ ПРО ЗАХОДИ БЕЗПЕКИ ТА ПОВЕДІНКУ У РАЗІ ВИНИКНЕННЯ НС

Інформацію з питань цивільного захисту становлять відомості про надзвичайні ситуації, що прогнозуються або виникли, з визначенням їх класифікації, меж поширення і наслідків, а також про способи і методи захисту від них та поведінку, якої слід дотримуватися

- ❑ Своєчасне доведення інформації про загрозу або виникнення надзвичайних ситуацій здійснюється через системи оповіщення:
 - загальнодержавну, територіальні, місцеві автоматизовані системи централізованого оповіщення
 - спеціальні (гідротехнічні споруди та в зонах їх можливого катастрофічного затоплення, на атомних електростанціях, магістральних продуктопроводах)
 - **локальні та об'єктові** (сигнально-гучномовні пристрої) та електронні інформаційні табло



- ❑ Інформація про суб'єкт, який має в управлінні ОПН, радіаційні аварії, про природу можливого ризику під час аварій, включаючи вплив на людей та навколишнє природне середовище, про спосіб інформування населення у разі загрози або виникнення аварії та поведінку, якої слід дотримуватися **через ЗМІ**

Для отримання працівниками відомостей про конкретні дії у НС з урахуванням особливостей виробничої діяльності у кожному суб'єкті господарювання **обладнується інформаційно-довідковий куточок з питань цивільного захисту** - частина приміщення загального користування, у якій тематично оформляються стенди, розміщуються схеми, навчальні посібники і зразки, передбачені програмами підготовки працівників до дій у НС (ПКМУ від 26.06. 2013 р. № 444)



Місця імовірного виникнення НС, межі потенційно небезпечних зон, місця розташування захисних споруд і місць укриття та маршрути висування до них, маршрути виведення людей з небезпечної зони або евакуації. Стисла техногенна характеристика Інформація про основні ймовірних небезпечних факторів.



Негативний вплив небезпечних факторів на людину і заходи першої допомоги в разі контакту з ними, рекомендації щодо застосування наявних засобів захисту. Способи доведення інформації про НС, а також способи реагування на них та вжиття заходів із забезпечення безпеки.



Порядок зв'язку з екстреними та аварійними службами допомоги. Додаткові тематичні розділи:

- ◆ дії персоналу, у складі формувань при отриманні сигналу про аварію;
- ◆ розклад консультацій занять, графік проведення об'єктових навчань з ЦЗ;
- ◆ пам'ятки про сезонні небезпечні явища, події.

ПРИЙНЯТІ РІВНІ РИЗИКІВ НА ОБ'ЄКТАХ СГ

Центральним елементом безпеки є рівень або стан захисту особистості, суспільства і держави, що лежить в сфері нормування показників, пов'язаних з одним із таких фундаментальних понять, як ризик.

Ризик величина розмірна наслідкам

$$R \left[\frac{\text{збиток}}{\text{час}} \right] = P \left[\frac{\text{подія}}{\text{час}} \right] \times U \left[\frac{\text{збиток}}{\text{подія}} \right]$$



Прийнятний ризик - кількісна міра небезпеки, що визначається в інтервалі встановлених нижнього (допустимого) і верхнього (бажаного) рівнів з урахуванням соціально-економічних чинників, галузевих та територіальних особливостей.

Світова упорядкована шкала ризиків смертності

| | | |
|----------|------------|-------------------|
| Високий | 10^{-2} | Надзвичайний |
| | 10^{-3} | Дуже високий |
| | 10^{-4} | Високий |
| Середній | 10^{-5} | Відносно середній |
| | 10^{-6} | Середній |
| Низький | 10^{-7} | Відносно низький |
| | 10^{-8} | Низький |
| | $<10^{-8}$ | Незначний |

- ❖ **індивідуальний ризик** - імовірність загибелі людини, що знаходиться в даному регіоні, від можливих джерел небезпеки протягом року з урахуванням імовірності її перебування в зоні ураження ($R \leq 10^{-6}$)
- ❖ **територіальний ризик** - імовірність загибелі протягом року людини, яка знаходиться в конкретному місці простору, від можливих джерел небезпеки ($R \leq 10^{-5}$)
- ❖ **соціальний ризик** - імовірність загибелі людей понад певну кількість у даному регіоні протягом року від можливих джерел небезпеки, з урахуванням імовірності їх перебування в зоні ураження (понад 10 чоловік $R \leq 10^{-5}$)



ОЦІНКА РІВНЯ РИЗИКУ НС НА СГ



встановлення рівня ризику зумовленого експлуатацією об'єкта



зіставлення рівня ризику з прийнятним і вибір рішень з управління ним



оцінка можливості впливу зовнішніх сил за місцем розташування



визначення реципієнтів і виділення з них об'єктів "турботи"



Визначення джерел небезпеки

- технологічне обладнання
- устаткування
- вибухові матеріали
- резервуари, цистерни, балони
- гідротехнічні споруди...

Визначення виду небезпеки

- бактеріологічна
- біологічна
- вибухопожежна
- гідродинамічна
- екологічна
- пожежна
- радіаційна
- фізична
- хімічна

Визначення ймовірності виникнення небезпеки

Прогнозування зони небезпеки

Аналіз впливів на людей, майно і довкілля

Ймовірність виникнення

$$P = F_P \{P_N, P_T, P_S\}$$

визначається рівнем компетентності персоналу, осіб, які внаслідок своїх повноважень приймають рішення.

визначається ступенем деградації об'єктів на заданій стадії експлуатації, рівнем діагностування і моніторингу

залежить від проявів природних процесів, включаючи і ініційованих що призвели до порушення рівноваги

Групи розрахункових методів і програм з необхідними базами даних для імовірнісної оцінки шляхів виникнення і процесів розвитку НС та оцінки економічного збитку й оптимізації витрат на зменшення їх наслідків

Прогнозування зони і масштабу можливих НС

Прогноз дії уражальних чинників

- визначення максимальних параметрів уражальних факторів
- побудова моделей впливу на об'єкти захисту (інтенсивність і масштаб)

Оцінка стійкості до впливу небезпеки

- спроможність об'єкту чинити опір (ефективність дій)
- коефіцієнт захисту людей і основних фондів (ступень убезпечення)

Оцінка можливої обстановки

- розміщення об'єкту
- метеорологічні умови
- кількісні показники
- умови зберігання, знаходження
- умови розповсюдження

Побудова зональних карт, встановлення рівня НС

- інженерної
 - радіаційної
 - хімічної
 - пожежної
 - медичної
 - тощо
- територіальне поширення
 - кількість очікуваних втрат, збитків
 - порушень умов життєдіяльності



- прийняття, передача, відсікання ризику
- комплекс організаційних та інженерно-технічних заходів ЦЗ



- визначення стійкості об'єкта до зовнішніх впливів і зменшення негативних наслідків
- складання переліку можливих зовнішніх впливів без кількісної оцінки ризику



- населення у виділених місцях проживання
- персонал, що знаходяться в промзоні
- соціальне важливі об'єкти, елементи екосистеми
- майно юридичних і фізичних осіб.



Наказ МНС від 23.02.2006 N 98 «Про затвердження Методики ідентифікації потенційно небезпечних об'єктів»

Наказ Мінпраці від 04.12.2002 № 637 «Про затвердження Методики визначення ризиків та їх прийнятних рівнів для декларування безпеки ОПН»

ЗДІЙСНЕННЯ НАВЧАННЯ ПРАЦІВНИКІВ З ПИТАНЬ ЦЗ, У ТОМУ ЧИСЛІ ПРАВИЛАМ ТБ, ПБ

Поza виробниче навчання



Керівники підприємств, установ, організацій, їх заступники, особи, які очолюють органи управління, комісії, формування, служби ЦЗ, їх заступники, (секретарі) керівники груп навчання працівників

Посадові особи СГ, які до початку виконання своїх обов'язків і періодично (один раз на три роки) зобов'язані проходити навчання з питань пожежної безпеки

- Журнал обліку осіб, які зобов'язані проходити поза виробниче навчання
- Заявки на включення осіб до навчальних груп
- Контракти на навчання

Внутрішньовиробниче навчання

в межах робочого часу на об'єктах навчально-виробничої бази СГ у складі навчальних груп від 5 до 30 чоловік, які утворюються по структурних підрозділах СГ та створених ними служб і формувань ЦЗ шляхом:

- **курсowego навчання** - засвоювання працівниками теоретичного матеріалу під час лекцій, семінарських, практичних та контрольних занять. Заняття проводяться керівниками навчальних груп, або на договірній основі.
- **індивідуального навчання** - працівник вивчає зміст програм самостійно та шляхом консультацій у керівника навчальної групи. СГ обов'язково створюється фонд спеціальної літератури, яка рекомендована ДСНС України для використання у якості навчального посібника.
- **вступний, первинний, повторний, позаплановий, цільовий інструктаж** з питань ЦЗ та ПБ. Проводяться керівниками робіт, вступний особою з ЦЗ

- Наказ керівника про склад навчальних груп
- Орієнтовний план навчання працівників діям у НС
- **Розклади занять**
- **Журнали обліку теоретичного навчання**
- **Графіки проведення консультацій**
- **Картки обліку індивідуальних консультацій працівника**
- **Журнали проведення інструктажів**

- Всі програми розробляються СГ і затверджуються їх керівниками **на підставі** затверджених ДСНС **типових програм**. Програми ПТМ додатково погоджуються з органом ДСНС. У разі відсутності будь якої із програм СГ дозволяється використовувати затверджені їх керівниками і погоджені з органом ДСНС тимчасові програми.
- Програми для проведення вступного, первинного, повторного та позапланового інструктажів з питань ЦЗ та ПБ затверджуються керівником СГ. **Приблизний перелік питань** визначається ДСНС.
- Керівники навчальних груп повинні мати **документ про проходження спеціальної підготовки** встановленого зразка.
- Перевірка знань працівників з питань ЦЗ, ПБ та дій у НС здійснюється **комісією з перевірки знань** у кількості не менше трьох осіб, персональний склад якої затверджується наказом (розпорядженням) керівника.




ПКМУ від 26.06.13 № 444 «Про затвердження Порядку здійснення навчання населення діям у надзвичайних ситуаціях»

ПКМУ від 23.10.13 N 819 «Про затвердження Порядку проведення навчання КС та фахівців, діяльність яких пов'язана з організацією і здійсненням заходів з питань ЦЗ»

Наказ МВС від 11 вересня 2014 № 935 « Про затвердження Порядку затвердження програм навчання посадових осіб з питань ПБ, організації та контролю їх виконання

ПОРЯДОК ПРОВЕДЕННЯ ОБ'ЄКТОВИХ ТРЕНУВАНЬ І НАВЧАНЬ З ЦИВІЛЬНОГО ЗАХИСТУ

форма практичної підготовки працівників, що визначає в цілому готовність підприємств, установ та організацій до реалізації планів реагування на надзвичайні ситуації, локалізації і ліквідації наслідків аварій на об'єктах підвищеної небезпеки, цивільного захисту на особливий період

| 1 рік періоду об'єктової підготовки | 2 рік періоду об'єктової підготовки | 3 рік періоду об'єктової підготовки |
|---|---|--|
| <ul style="list-style-type: none"> <input type="checkbox"/> Роздільні об'єктові тренування формувань і служб ЦЗ <input type="checkbox"/> Протипожежні тренування (цехове + об'єктове) <input checked="" type="checkbox"/> Протиаварійне тренування + навчальні тривоги | <ul style="list-style-type: none"> <input type="checkbox"/> Спільні об'єктові тренування формувань і служб ЦЗ <input type="checkbox"/> Протипожежні тренування (цехове + об'єктове) <input checked="" type="checkbox"/> Протиаварійне тренування + навчальні тривоги | <ul style="list-style-type: none"> <input type="checkbox"/> Спеціальне об'єктове навчання з питань ЦЗ <input checked="" type="checkbox"/> Навчальні тривоги  |
| <p>Спеціальні об'єктові тренування формувань і спеціалізованих служб тривалістю до 8 годин.</p> | <p>працівники, які входять до складу спеціалізованих служб і формувань ЦЗ, добровільних пожежних дружин (команд).</p> | <ul style="list-style-type: none"> ▪ план-календар тренування ▪ тактичні завдання зі схемою практичного виконання робіт |
| <p>Протипожежні тренування тривалістю: цехові до 2 годин; об'єктові до 4 годин.</p> | <p>працівники СГ. За згодою пожежно-рятувальні підрозділи обслуговуючі СГ.</p> | <ul style="list-style-type: none"> ▪ плани проведення протипожежного тренування |
| <p>Протиаварійні об'єктові тренування до 8 годин на ОПН, об'єктах, де здійснюється діяльність за радіаційними або радіаційно-ядерними технологіями</p> | <p>працівники, участь яких передбачена оперативною частиною ПЛЛНА (ПЛАС), аварійними планами на випадок РА</p> | <ul style="list-style-type: none"> ▪ план проведення протиаварійного тренування |
| <p>Спеціальне об'єктове навчання тривалістю до 2 діб. Керівництво навчанням: керівник СГ, заступники, помічники керівника навчання, начальник штабу керівництва навчанням. Посередники - представники керівника навчання при тих, хто навчається.</p> | <p>об'єктова комісія з питань НС; евакуаційні органи; підрозділ (особа) з питань ЦЗ керівник робіт з ліквідації наслідків НС, та працівників штабу; служби ЦЗ; чергова (диспетчерська) служба; до третини формувань; ДПД (команда); працівники; за рішення ОМСВ територіальні сили ЦЗ.</p> | <ul style="list-style-type: none"> ▪ план проведення навчання з додатками: план об'єкта з ділянками, рубежами, пунктами розіграшу обстановки; табелі термінових донесень. ▪ план нарощування обстановки ▪ план імітації ▪ план проведення практичних заходів зі схемою розгортання сил і засобів |



ТЕХНОЛОГІЯ ПРОВЕДЕННЯ ОБ'ЄКТОВОГО НАВЧАННЯ З ПИТАНЬ ЦИВІЛЬНОГО ЗАХИСТУ

Підготовчий період навчання

- ❖ За півтора місяця до проведення наказ керівника: вихідні дані (тема, навчальні цілі, строк та місце проведення), керівництво навчанням, склад тих, хто навчається, та посередники при них, порядок їх підготовки і допуску до навчання, кошторис витрат тощо
- ❖ Підготовка керівництва на спеціально організованих СГ інструктивно-методичних заняттях, що проводяться курсами, НМЦ ЦЗ та БЖД під час яких, відпрацьовуються плануючі документи з проведення навчання
- ❖ Підготовка навчальних місць, містечок та натурних діляниць, засобів імітації, системи управління та оповіщення
- ❖ Оцінка готовності (допуск) персоналу до навчання комісією СГ за участю представника ДСНС та складання відповідного акту:
 - перевірка плануючих документів та підготовки керівництва навчанням;
 - вибіркова перевірка знань з в обсязі програм підготовки працівників до дій у надзвичайних ситуаціях;
 - знання заходів з безпеки працівників, які залучаються до практичних заходів за навчанням;
 - огляд готовності служб і формувань ЦЗ та навчально-виробничої бази до навчання.



Період проведення навчання

Перевірка реальності плануючих документів з ЦЗ їх розрахунків та визначення рівня готовності персоналу до їх реалізації, дослідження сталості функціонування у НС

Розіграш дій, заслуховування органів управління, контроль служб, формувань, вивчення розроблених ними документів, виконання практичних заходів

I етап

II етап

Практичні заходи проводяться з імітацією руйнувань, пожеж, вибухів, зон затоплення і зараження, задимлення, аварій на трубопроводах і ємкостях, ступінь якої залежить від навчальних цілей, особливостей СГ, характеру місцевості і наявності імітаційних засобів. Окремі елементи доповнюються позначеннями: знаками, покажчиками, прапорцями, пояснювальними написами тощо.

Період розбору навчання

1

Розбір навчання керівником, аналіз та оцінка дій тих, хто навчався, з наведенням фактів і цифрових показників, постановка задач для усунення недоліків

2

Обговорення підсумків навчання на розширеному засіданні об'єктової комісії з питань НС, на підставі рішення **видання наказу** керівника про стан готовності СГ до вирішення завдань ЦЗ

3

У разі необхідності внесення уточнень та змін до плануючої документації з ЦЗ. Не пізніше 10 днів з часу закінчення навчання **складання звіту та його подання** до відповідного виконавчого органу та органу ДСНС

ІДЕНТИФІКАЦІЯ ТА ДЕКЛАРУВАННЯ БЕЗПЕКИ ОБ'ЄКТІВ ПІДВИЩЕНОЇ НЕБЕЗПЕКИ

Ідентифікація ОПН

Небезпечні речовини для ідентифікації ОПН

- горючі (займисті) гази під тиском, що перевищує 0,1 МПа
- горючі рідини, які можуть самозайматися, займатися за джерелом і самостійно горіти після його видалення
- горючі рідини, перегріті під тиском
- вибухові речовини
- речовини-окисники
- високотоксичні та токсичні речовини
- речовини, які становлять небезпеку для довкілля

за видами аварій

- група 1 (вибух)
- група 2 (пожежа)
- група 3 (шкідливі для людей та довкілля)
- відстань до «третіх осіб» 1,2 - 500м., 3 - 1000м.

ПНО вважається ОПН відповідного класу коли значення Σ маси НР (q) або декількох НР на об'єкті, \geq нормативу порогової маси (Q).
Порогова маса НР однієї групи

$$Q_r = \Sigma q : \Sigma \frac{q}{Q}$$

1
СГ

складає повідомлення про результати ідентифікації, у двотижневий термін надсилає уповноваженим особам

2
МОВВ

протягом 30 днів в друкованих ЗМІ публікують відомості про ОПН

3
ДГПН

протягом 30 роб. днів включає ОПН до Державного реєстру, протягом 10 роб. днів після реєстрації видає СГ свідоцтво

Декларування безпеки ОПН

Декларація безпеки повинна включати:

- результати всебічного дослідження ступеня небезпеки та оцінки рівня ризику, виникнення аварій на ОПН;
- оцінку готовності до експлуатації ОПН відповідно до вимог безпеки промислових об'єктів;
- перелік прийнятих з метою зниження рівня ризику рішень і здійснених з метою запобігання аваріям заходів;
- відомості про заходи щодо локалізації і ліквідації можливих наслідків аварій.

Декларація підлягає експертизі повноти дослідження, обґрунтованості та достатності прийнятих рішень щодо зменшення рівня ризику та готовності до дій з ліквідації наслідків аварій, яку проводить експертна організація за вибором СГ. Експертизу не може проводити експертна організація, яка розробляла декларацію безпеки.



1
СГ

Подає декларацію разом з позитивним висновком експертизи уповноваженим особам

2
МОВВ

протягом 30 днів в друкованих ЗМІ оприлюднюють відомості про можливий рівень ризику, способи оповіщення та дії населення

3
ДГПН

письмово повідомляє СГ про реєстраційний номер (код) декларації у Державному реєстрі ОПН.

Уповноважені органи – територіальні органи Держгірпромнагляду, ДСНС, Держекоінспекції, СЕС, Держархбудінспекції, МОВВ (ОМСВ) ведуть облік декларацій безпеки ОПН. **Оригінал** декларації безпеки та висновки експертизи, **зберігаються протягом 25 років**. Декларація безпеки **переглядається 1 раз на 5 років**. СГ надає будь-якій фізичній або юридичній особі на її аргументований запит можливість ознайомитися із змістом декларації безпеки.



Організаційна структура ЦЗ на СГ

