

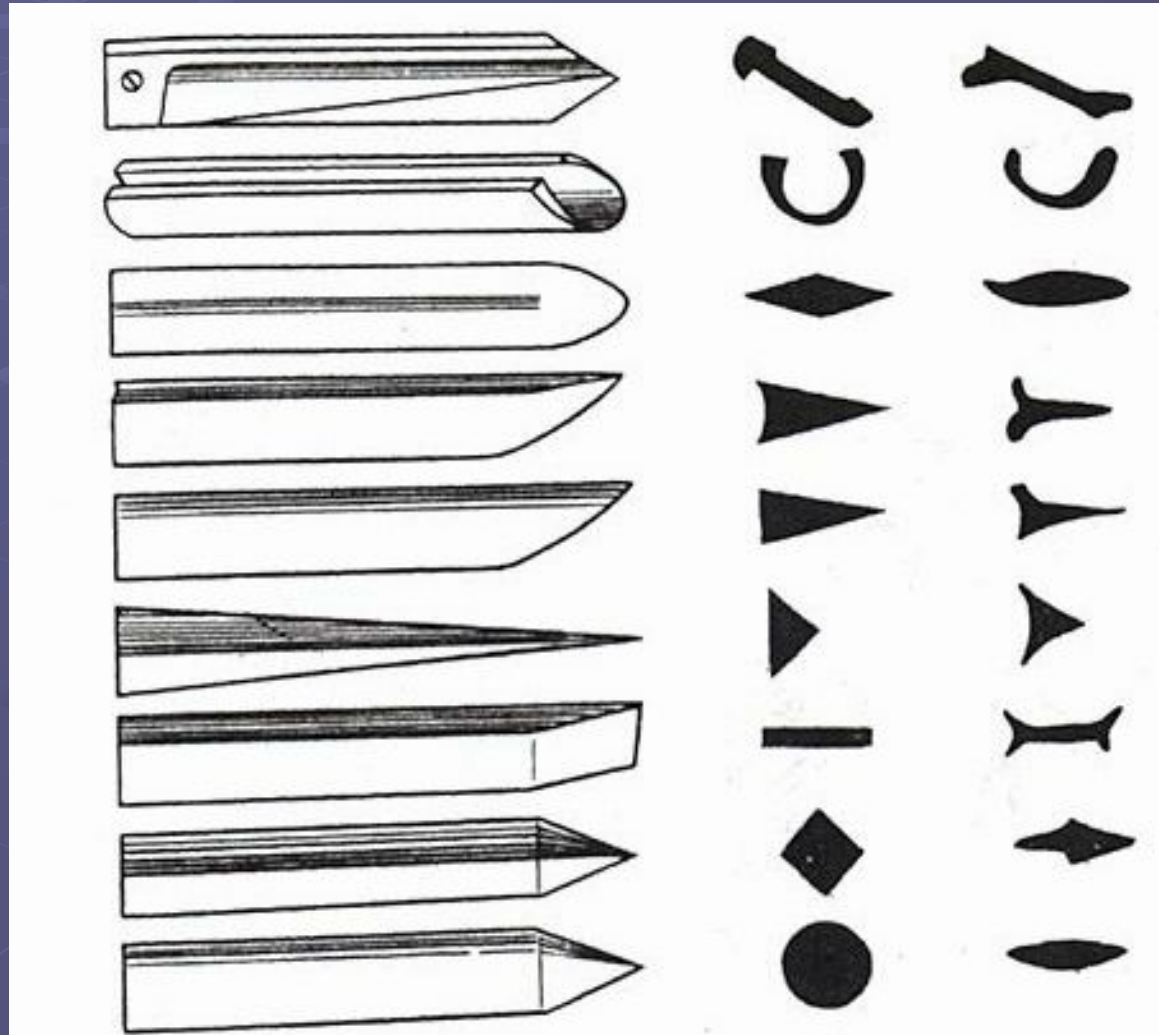
*Івано-Франківський національний медичний університет
Кафедра судової медицини та медичного законодавства*

СУДОВО-МЕДИЧНА ТРАВМАТОЛОГІЯ

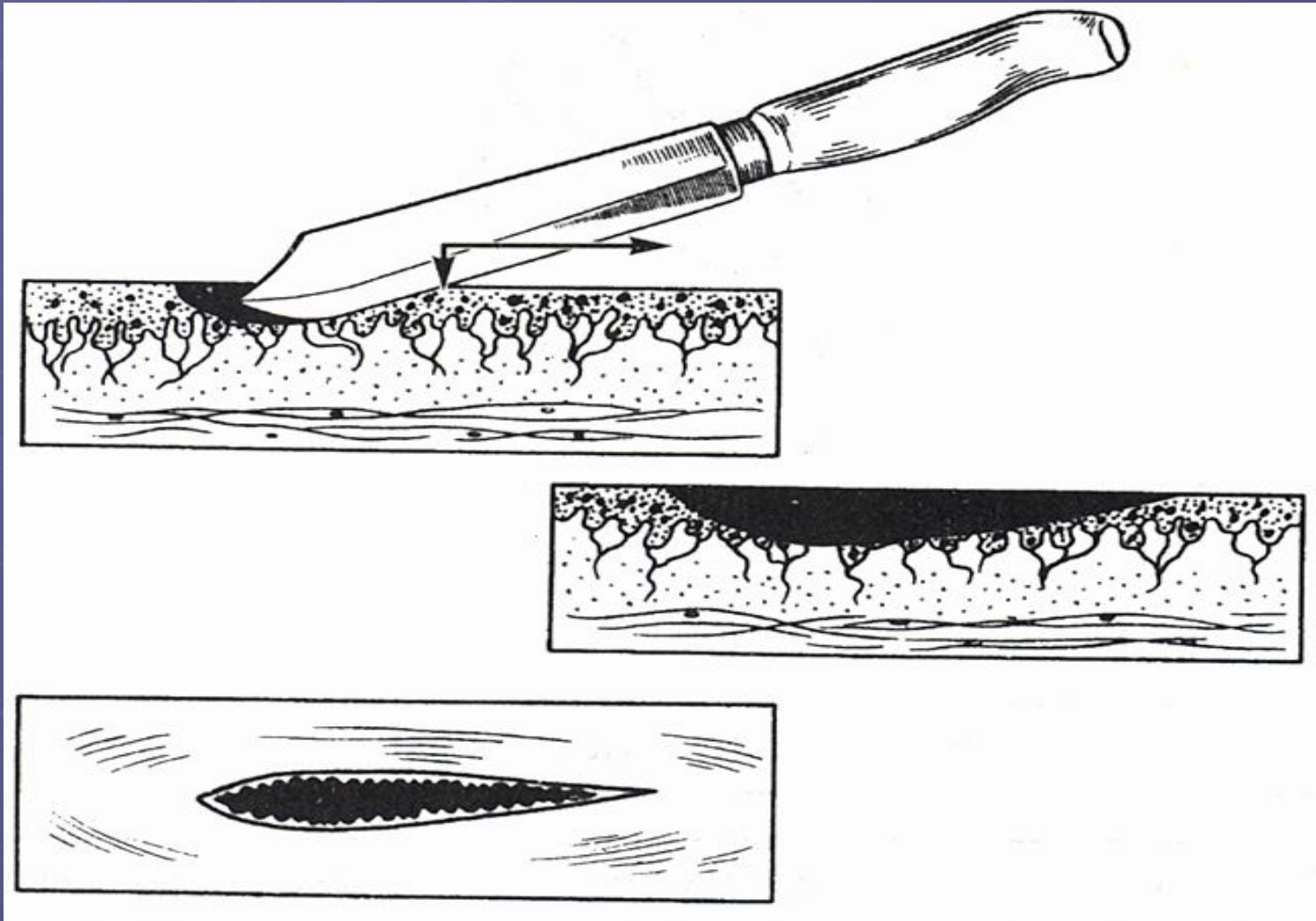
***Пошкодження від дії
гострих предметів***

мають гострий кінець чи лезо або їхню комбінацію.

- ріжучі,
- колючі,
- колюче ріжучі,
- рублячі,
- довбаючі.



Механізм утворення різаної рани



Характеристика:

- 1) Краї:** рівні, без осаднення та забою.
- 2) Довжина** переважає над шириною та глибиною.
- 3) Форма** лінійна або веретеноподібна.
- 4) Кровотеча:** значна.
- 5) Дно:** глибше біля початку рани.
- 6) Кути** гострі.



Судова медицина значення різаних ран



- 1) Є ознакою насилля
- 2) Вказують на характер діючого чинника
- 3) Вказують на давність травми
- 4) Вказують на механізм дії предмета

*Глибинні рани шиї,
спричинені сторонньою рукою*



Сліди самооборони

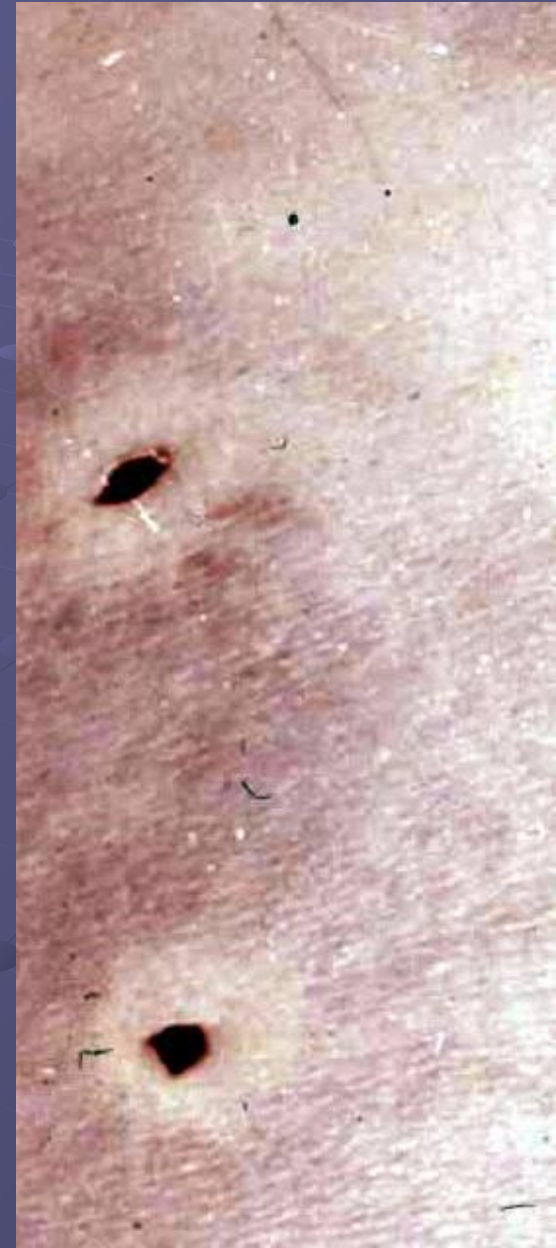


КОЛОТІ РАНИ:

Спричиняються предметами, що мають вісь та вістря при їх заглибленні в тіло.

Колоті рани можуть мати:

- Вхідний отвір
- Раневий канал
- Вихідний отвір



Ознаки колотих ран

1. *Форма*

залежить від
поперечного
перерізу предмета.

2. *Краї* можуть бути
нерівними, дещо
осадненими.





3. **Форма вихідного отвору** вказує на напрям дії предмета.
4. **Довжина** є найбільшим розміром колотої рани.

КОЛОТО-РІЗАНІ РАНИ

Колото-різані рани

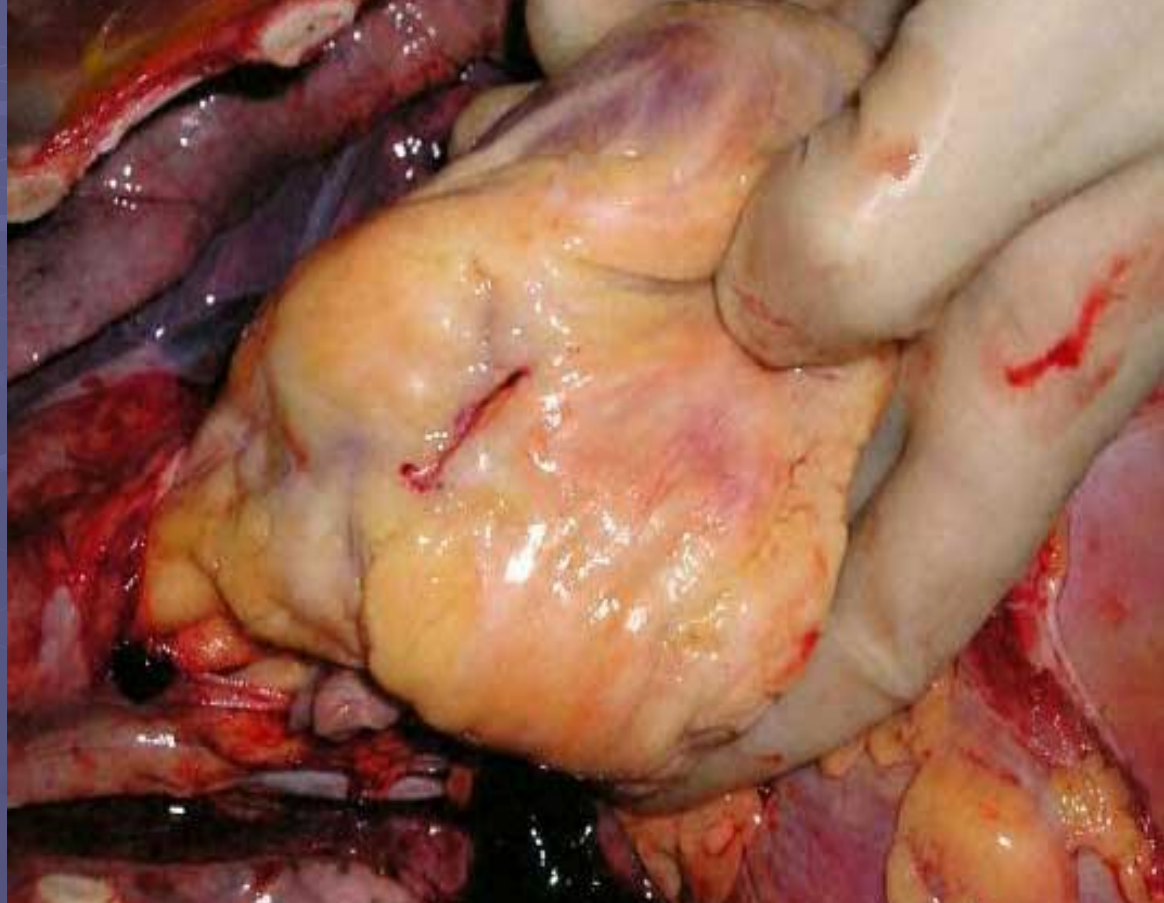
можуть бути спричинені предметами, що мають вістря та одне або два леза.



Характеристика колото-різаних ран

1. **Форма** вхідного отвору вказує на форму колюче-ріжучого предмета:
 - Веретеноподібна – двосічний клинок,
 - Трикутна - односічний.
2. **Краї:** рівні, неосаднені.
3. **Глибина раневого каналу** не завжди вказує на реальну довжину леза.

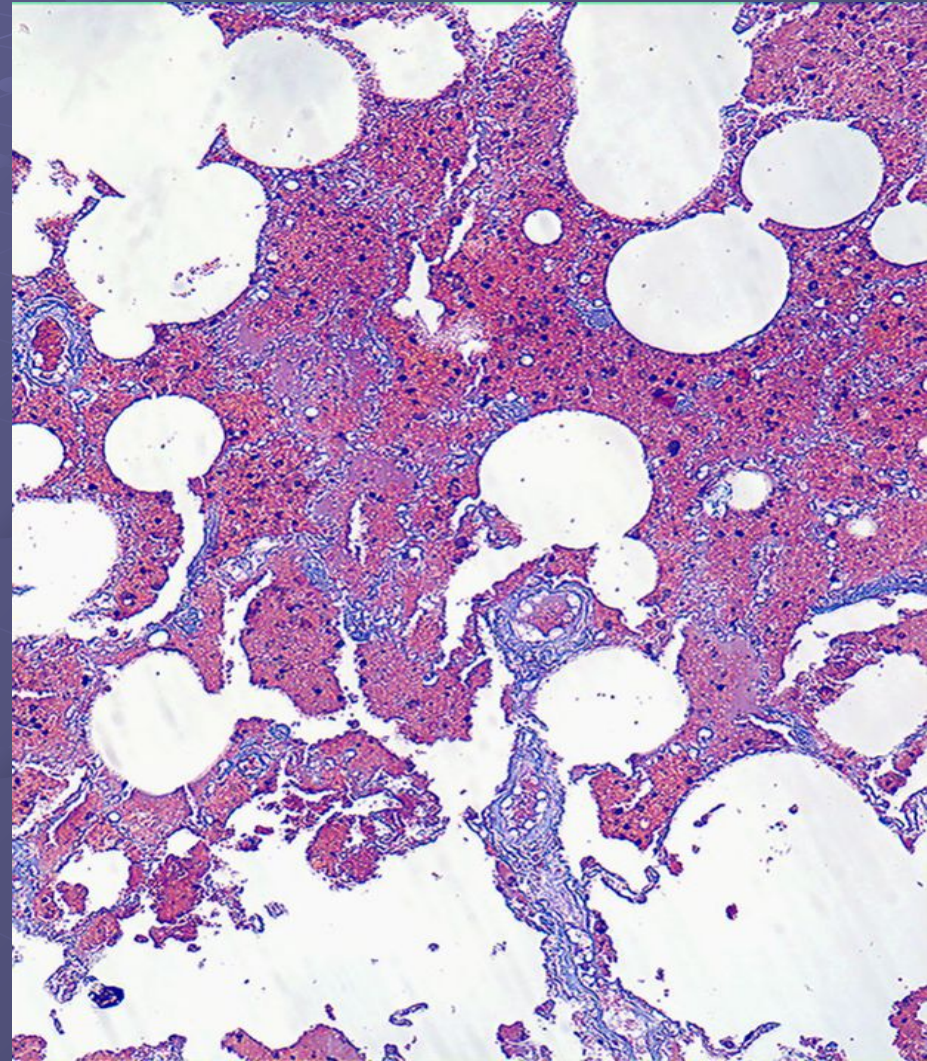
- 4. **Ширина** рани відповідає ширині леза
- 5. Може бути **слід від обмежувача рукоятки.**





Ускладнення при колотих та колото-різаних пораненнях:

- 1) Крововтрата.
- 2) Інфікування.
- 3) Повітряна емболія.
- 4) Пневмоторакс.
- 5) Асфіксія внаслідок аспірації крові.



Судово-медичне значення колотих і колото-різаних ран

- Форма вказує вид зброї.
- Глибина вказує на силу проникнення.
- Напрямок раневого каналу вказує положення нападаючого і жертви.
- Наявність відбитку обмежувача навколо поранення вказує на вхідне поранення і на наявність обмежувача на гострому предметі.
- Вказує на термін поранення.
- Дозволяють ідентифікувати предмет, яким нанесено ушкодження.

Дефензивні пошкодження

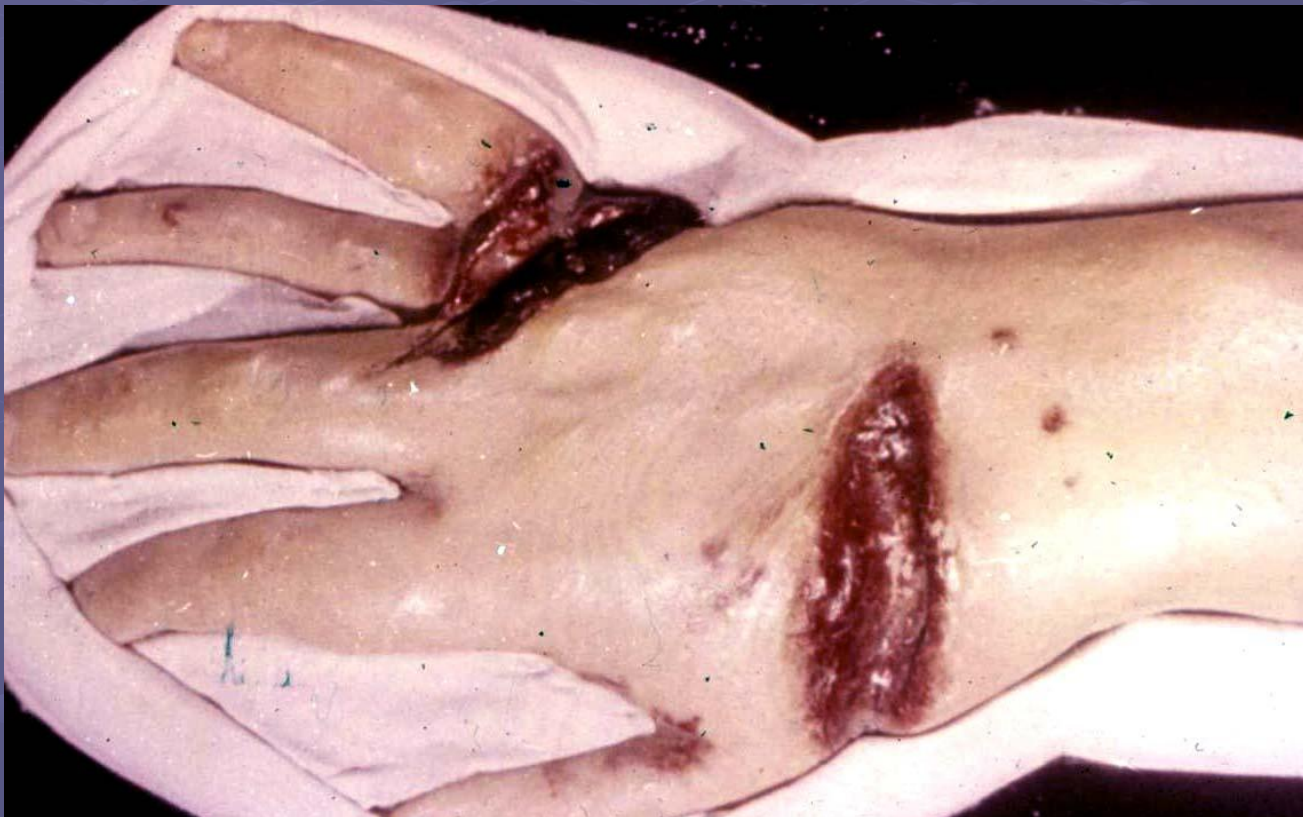


- Локалізація, кількість і напрямок ушкоджень вказують на нанесення пошкодження власною чи сторонньою рукою (рід смерті).

РУБЛЕНІ РАНИ



ДЕФЕНЗИВНІ УШКОДЖЕННЯ



Стадії загоєння ран:

Морфологічно загоєння рани можна поділити
на 4 періоди:

- 1) **Травматичне запалення** - 1 - 3 дні після травми,
- 2) **Деструктивна фаза** - від 4 до 6 днів,
- 3) **Проліферативна фаза** - від 4 до 14 днів,
- 4) **Фаза рубцювання** - триває кілька місяців.

РУБЕЦЬ

Рубець формується 1-2 тижні.

Фактори, що впливають на процес формування рубця:

- Характер та розмір ушкодження,
- Наявність інфікування,
- Кровообіг ділянки тіла,
- Вік та стан здоров'я потерпілого.

ПРИЧИНИ СМЕРТІ ВІД УШКОДЖЕНЬ

(А) ПЕРВИННІ ПРИЧИНИ:

(1) Кровотеча.

(2) Вагусний рефлекс.

(3) Шок.

- Геморагічний:
- Травматичний.
- Кардіальний.
- Септичний.
- Ендотоксичний.

(4) Механічне поразення життєво важливих органів.

ПРИЧИНИ СМЕРТІ ВІД УШКОДЖЕНЬ (В) ВІДДАЛЕНІ ПРИЧИНИ :

- (1) Інфікування.
- (2) Гангрена чи некроз.
- (3) Краш-синдром.
- (4) Ненадання медичної допомоги.
- (5) Хірургічні втручання.
- (6) Природня смерть.
- (7) Приєднання іншого захворювання.
- (8) Тромбоз.
- (9) Жирова емболія.
- (10) Повітряна емболія.

