

СВИНОВОДСТВО



Содержание

- Введение
- Значение
- Биологические и хозяйственные особенности свиней
- Продуктивность свиней
- Направления свиноводства
- Породы свиней
- Основные типы откорма свиней
- Типы свиноводческих предприятий
- Системы и способы содержания свиней
- Особенности размещения свиноводства
- Заключение

Введение

Животноводство является неотъемлемой частью сельского хозяйства.

В животноводстве выделяют отрасли: скотоводство, оленеводство, птицеводство, пчеловодство, рыболовство, свиноводство. В данной презентации мы рассмотрим свиноводство, достоинства этой отрасли.

Значение

Свиноводство, отрасль животноводства; разведение свиней для получения мяса, сала, кож и других продуктов. Свиноводство имеет большое народно-хозяйственное значение. Высокая плодовитость свиней, короткий эмбриональный период, скороспелость позволяют получать от одной свиноматки до 2,5 т свинины в живой массе в год. Свиньи имеют высокую убойную массу, равную 70—85% от живой массы перед убоем. В тушах свиней, убитых при живой массе 100 кг, содержится в среднем до 52% (у отдельных животных более 60%) мяса и до 38% подкожного жира. Свиное мясо и сало — высокопитательные пищевые продукты. Свинина хорошо консервируется; при засолке и копчении выдерживает длительное хранение. Из неё изготавливают колбасы, окорока, ветчину, рулеты, грудинку, корейку и др. продукты. Кожа свиней используется для производства обуви, щетина — для изготовления щёток, кистей, кишки — в колбасном производстве, а также для выделки струн; из крови изготавливают колбасы, альбумин, кровяную муку, из костей — костную муку.



ozon.ru



2272

Биологические и хозяйственные особенности свиней

- Свинину используют для приготовления продуктов питания;
- Быстро адаптируются к изменяющимся условиям внешней среды;
- Являются всеядными животными;
- Наиболее скороспелая отрасль животноводства;
- Отличаются многоплодием;
- Свиньи- высокомолочные животные;
- Высокий убойный выход;
- Свиньи очень возбудимы и чувствительны к психическим раздражителям.



Продуктивность свиней


Свиноводство зависит от воспроизводительных способностей хряков и свиноматок.

Продуктивность:


- Откормочная – определяется суточным приростом живой массы, скороспелостью и затратами корма на единицу прироста живой массы.
- Мясная – определяется живой массой, убойной массой, убойным выходом, соотношением мяса, жира и костей в туше, химическим составом мяса.

качество мяса характеризуется его плотностью, температурой плавления жира, «мраморностью», влагоемкостью, нежностью и сочностью.

Направления свиноводства



Свиньи мясного (беконного) направления – длинное, но глубокое и широкое туловище, средними или высокими ногами. Менее плодовиты, но носят крупных поросят.



Свиньи мясо-сального (универсального) направления – не длинное, но и не короткое туловище, глубокая грудь, ноги средних размеров. Высокое многоплодие, но носят мелких поросят.



Свиньи сального направления – укороченное, глубокое и широкое туловище, низкие ноги.

Свиньи мясного (беконного) направления



Свиньи мясо- сального (универсального) направления



Свиньи сального направления



Породы свиней

Эффективность откорма и качество свинины во многом зависит от породы свиней. В мире существует около 100 пород.

- Крупная белая порода- характеризуются скороспелостью, молочностью. Живая масса взрослых маток 220-280 кг, хряков- 320-380 кг. Мясо – сальное направление.
- Украинская степная белая порода- крупные. Живая масса взрослых маток 230-270 кг, хряков- 300-340 кг. Мясо – сальное направление.
- Порода ландрас - характеризуются скороспелостью. Живая масса взрослых маток 220-240 кг, хряков- 310-340 кг. Мясное направление.
- Белорусская чёрно-пёстрая порода - Живая масса взрослых хряков 340-350 кг, маток - 240-250 кг. Мясо – сального и мясного направления.

- * Литовская белая порода – Живая масса взрослых маток 220-230 кг, хряков- 310-330 кг. Мясное направление.
- * Эстонская беконная порода – Живая масса взрослых маток 220-250 кг, хряков- 300-320кг. Мясное направление.
- * Латвийская белая порода - взрослые хряки весят 280-300, матки - 230-250 кг. Мясное направление.
- * Северокавказская порода - взрослые хряки весят 300-350, матки - 220-240 кг. Мясо – сальное направление.
- * Миргородская порода - Взрослые хряки весят 260-300, матки - 200-230 кг. Мясо – сальное направление.
- * Уржумская порода - Взрослые хряки весят 310-320 кг, матки - 240-260 кг. Мясное направление.

Породы свиней

В зависимости от направления продуктивности породы свиней классифицируют:

- ❑ Мясные (беконные) - ландрас, темворс, эстонская беконная, дюрок, гемпшир, уржумская и др.;
- ❑ Мясо - сальные, или универсальные, - крупная белая, гемпшир, польско-китайская, дюрок, украинская степная белая, сибирская северная, брейтовская, литовская белая, латвийская белая, ливенская, миргородская, украинская степная рябая, кемеровская, муромская и др.
- ❑ Сальные - крупная чёрная, беркширская, мангалицкая и др.



крупная белая



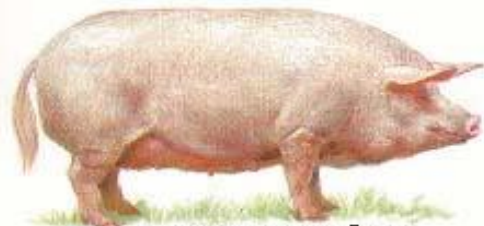
латвийская белая



литовская белая



ландрас



украинская степная белая



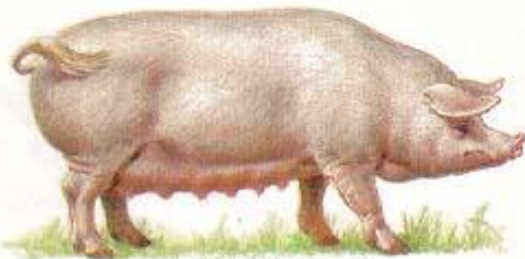
эстонская беконная



северокавказская



миргородская



уржумская



белорусская чёрно-пёстрая

Основные типы откорма



Мясной откорм – получение в короткий срок нежирной свинины. Используют: ячмень, рожь, просо, горох, морковь, силос, травяная мука.



Беконный откорм – разновидность мясного откорма. Используют след. породы: ландрас, эстонская беконная, литовская белая, крупная белая. Разработаны специальные комбикормы.



Откорм до жирных кондиций – получение большой живой массы при использовании дешевых кормов. Откармливают выбракованных хряков и свиноматок.

Типы свиноводческих предприятий

Свиноводческие предприятия по назначению делятся на:

- ❖ Племенные (племенные фермы, племенные заводы, гибридные центры) располагают племенным стадом свиней.
 - ❖ Товарные:
 - * Специализированные репродуктивные хозяйства (фермы);
 - * Специализированные откормочные хозяйства;
- * Хозяйства с законченным производственным циклом.



Системы и способы содержания свиней

- ✓ Выгульная система содержания:
 - Станково-выгульный способ;
 - Свободновыгульный способ;
- ✓ Безвыгульная система содержания:
 - Напольно-станковый;
 - Клеточно-батарейный;
 - Контейнерный и конвейерный;
 - Ярусный;

Особенности размещения свиноводства

Главной особенностью размещения свиноводства является тяготение к районам выращивания картофеля. Поэтому основным фактором размещения является кормовая база. В зависимости от направления свиноводство тяготеет к разным районам выращивания. Например, свиньи мясного направления тяготеют к районам выращивания ячменя, рожь, просо, гороха, моркови, силоса, травяной муки.

Заключение

В заключении можно сказать, что свиноводство является выгодной в экономическом плане отраслью животноводства. Из-за своих биологических качеств (скороспелость, плодовитость) данная отрасль оправдывает свое содержание. Также помимо мяса и сала большое значение в хозяйстве и производстве имеет шкура, щетина, кровь и кости.