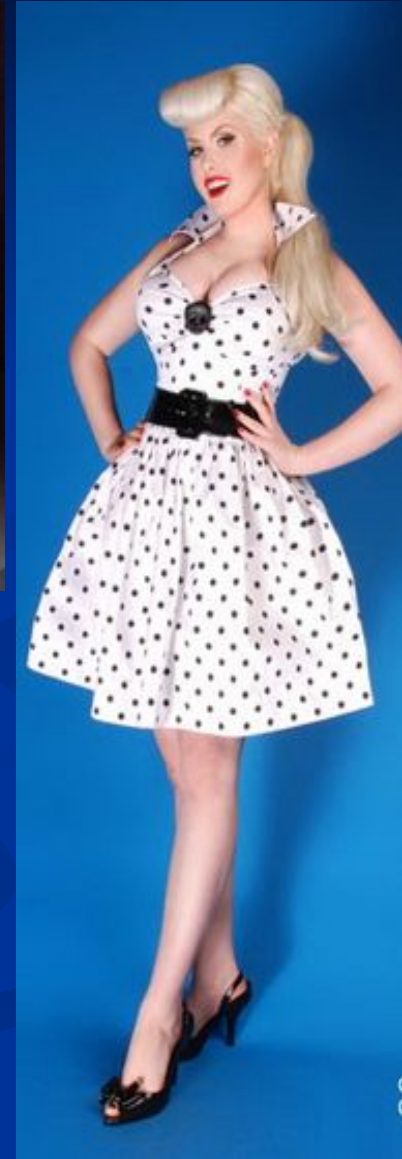
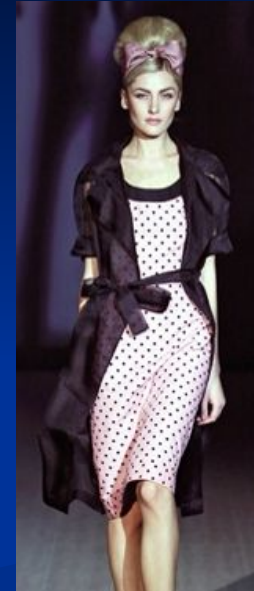


# Загальні відомості про оздоблення в одязі (частина 2)



**Рисунок «горох» також потребує уваги. Тканина у дрібний горошок при моделюванні не спричинює зайвих труднощів. Але якщо «горох» крупний за розмірами, то необхідно стежити, щоб симетрія рисунка збігалася з віссю симетрії статури.**





Не доцільно дрібнити  
рисунок швами,  
виточками. Тканину з  
класичним рисунком у  
смужку, клітинку,  
«горох» можна  
комбінувати з гладко  
фарбованою тканиною  
або тканиною з таким  
самим рисунком  
різним за розміром або  
кольором. Проектуючи  
одяг з тканин з  
класичним рисунком  
необхідно, щоб  
рисунок на прямих  
деталях, а також на  
швах збігався.

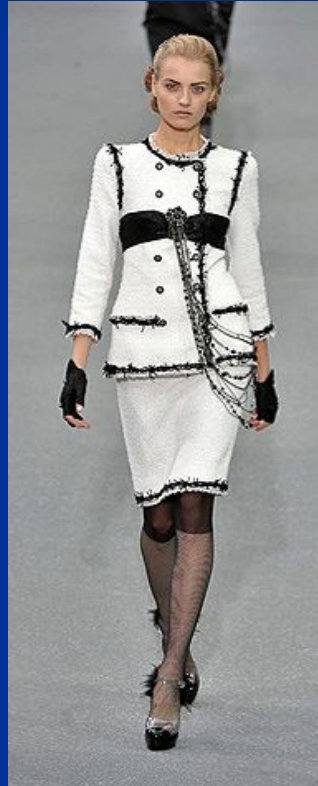


Тканини з ворсом розкрояють так, щоб на всіх деталях ворс був в одному напрямі. З метою композиційної завершеності моделі художники використовують різноманітні види оздоблення.





Оздоблення не є самостійним елементом композиції, а служить доповненням до костюму. Оздоблення, як і прикраси, має відповідати призначенню костюма, а також фактурі й властивостям тканини. Оздоблення поділяють на оздоблення спортивного, романтичного та гостро сучасного характеру.

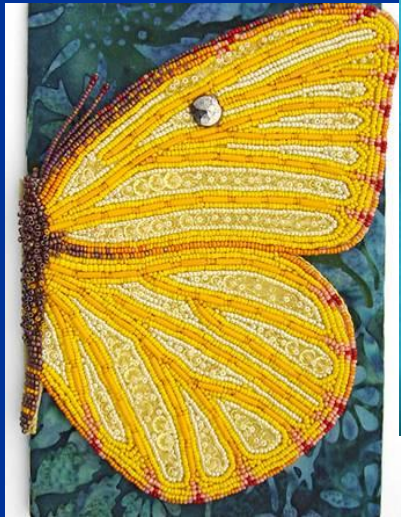


Оздоблення спортивного характеру прості за формою, виготовленням. Різні ґудзики, пряжки, шнурівки, емблеми, тасьма, краватки, пояси, рулик, аплікації найчастіше використовуються в повсякденному одязі.





Оздоблення романтичного характеру застосовуються у святковому одязі. Це різні жабо, кокільє, волани, вишивка, буфи, коміри, манжети складних форм, оздоблені рюшем або мереживом.





Гостро сучасним  
оздобленням  
вважають заціпи,  
буфи, плісе, гофре,  
нові форми застібок,  
комірів.





*Оздоблення може бути постійним і зйомним, тобто тимчасовим.*

Постійним оздобленням вважають ґудзики, вишивки, канти, бейки, рюші, плісе, гофре, складки, аплікації.



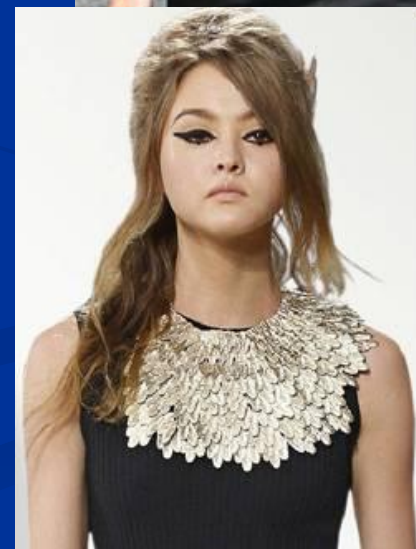
Тимчасове оздоблення – краватки, пояси, коміри, манжети, вставки, декоративні квіти, шарфи тощо.

Ними можна у будь – який час доповнити костюм або зняти, замінити на інше. Зйомні оздоблення роблять костюм багатофункціональним.



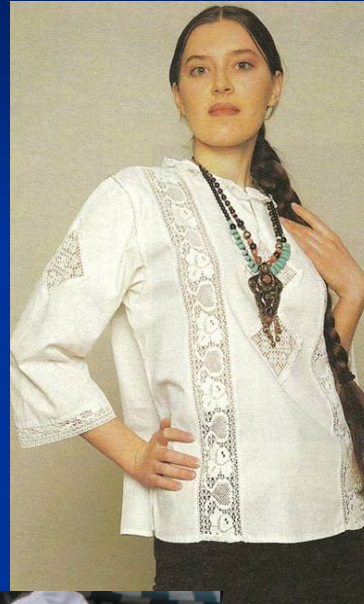


Так, сукня темного кольору напівприталеного силуету з шкіряним поясом має повсякденне призначення, а якщо її доповнити шарфом або хустинкою, гарно задрапованою на шиї, або вишитим білим комірцем, то в такій сукні можна йти і в кіно, і на день народження подруги, і на виставку.





Оздоблення, крім декоративного та естетичного призначення, має ще й утилітарне. Так, гарні ґудзики на блузці одночасно є й застібкою, й оздобленням. Мережки на літньому одязі є не лише прикрасою, але й одночасно створюють повітропроникність, сприятливий мікроклімат для тіла. Комір з хутра не лише оздоблює зимове пальто, але й захищає від холоду.



Оздоблення може бути стійким, підкреслювати призначення одягу, його зручність в експлуатації (фартух для домашньої роботи з великими накладними кишенями, оздоблений кантом, бейкою, тасьмою ) або святковість, вишуканість (складна вишивка бісером на сукні ) тощо.





**Необхідно пам'ятати, що невідповідність оздоблення призначенню одягу, тканині, а також перевантаження моделі однорідним або різним за призначенням видом оздоблення призводить до порушення композиції одягу, що суттєво знижує його естетичні якості.**

